

Реализация государственной политики в сфере охраны жизни и здоровья обучающихся

Статданные по образовательным учреждениям и количеству обучающихся, воспитанников (2011/12 уч.г.)

- **ДОУ - 48 тыс., в них 5, 3 млн. детей;**
- **Школ - 52 тыс., 13 млн. обучающихся.**
- **Кроме того, более 4 млн. подростков обучаются в колледжах, в НПО и СПО.**

Т.о., около 87 % (23 млн. детей), от всех детей в возрасте от 0 до 17 лет, посещают образовательные учреждения, проводя в них большую часть своего активного времени.

По данным Росстата

- **2010 г. - смертность от самоубийств в Российской Федерации среди лиц в возрасте 10-14 лет сократилась в 2,6 раза (по сравнению с 2000 г.)**
- **в возрасте 15-19 лет – сократилась в 2 раза соответственно**

Концепция демографической политики Российской Федерации на период до 2025 г.

(Указ Президента РФ от 9 октября 2007 г. № 1351)

- **Сокращение уровня смертности от самоубийств за счет повышения эффективности профилактической работы:**
 - **развитие системы консультативной и психологической поддержки семьи в целях создания благоприятного внутрисемейного климата;**
 - **профилактика семейного неблагополучия, социальной реабилитации семей и детей, находящихся в трудной жизненной ситуации, повышение обязательств родителей по обеспечению надлежащего уровня жизни и развития ребенка.**

План мероприятий по реализации Концепции в 2011-2015 годах (распоряжение Правительства РФ от 10 марта 2011 г. № 367-р)

Мероприятия по профилактике суицидального поведения среди обучающихся образовательных учреждений:

- реализация мер на базе центров здоровья по формированию здорового образа жизни;
- реализация Концепции профилактики употребления психоактивных веществ в образовательной среде;
- развитие служб по оказанию помощи детям и подросткам в случаях жестокого обращения с ними.

Меры МОН по профилактике суицида в 2012 г.:

- **Разработка и апробация критериев инструментария оценки эффективности деятельности образовательных учреждений по профилактике суицидального поведения обучающихся.**
- **Ежегодный мониторинг состояния работы по профилактике суицидального поведения обучающихся в образовательных учреждениях.**

Меры МОН по профилактике суицида в 2012 г.:

Рекомендации о принятии комплекса дополнительных мер по профилактике суицидального поведения обучающихся образовательных учреждений (от 2 марта 2012 г. № 12-270, № 12-259):

- **проведение родительского всеобуча (в рамках родительских собраний, «горячих линий», размещения соответствующих материалов на ТВ, в СМИ, в сети Интернет);**
- **обучение родителей навыкам раннего выявления признаков суицидальных намерений;**

Меры МОН по профилактике суицида в 2012 г.:

- **внесение изменений (соответствующих разделов и тем по профилактике суицидального поведения обучающихся) в образовательные программы по направлениям подготовки (специальностям) ВПО и СПО, входящим в укрупненную группу специальностей 050000 Образование и педагогика, а также образовательные программы послевузовского профессионального образования;**
- **повышение квалификации педагогических работников (в т.ч. педагогов-психологов, социальных педагогов) и руководителей образовательных учреждений по вопросам оказания психолого-педагогической помощи обучающимся в соответствии с ФГОС**

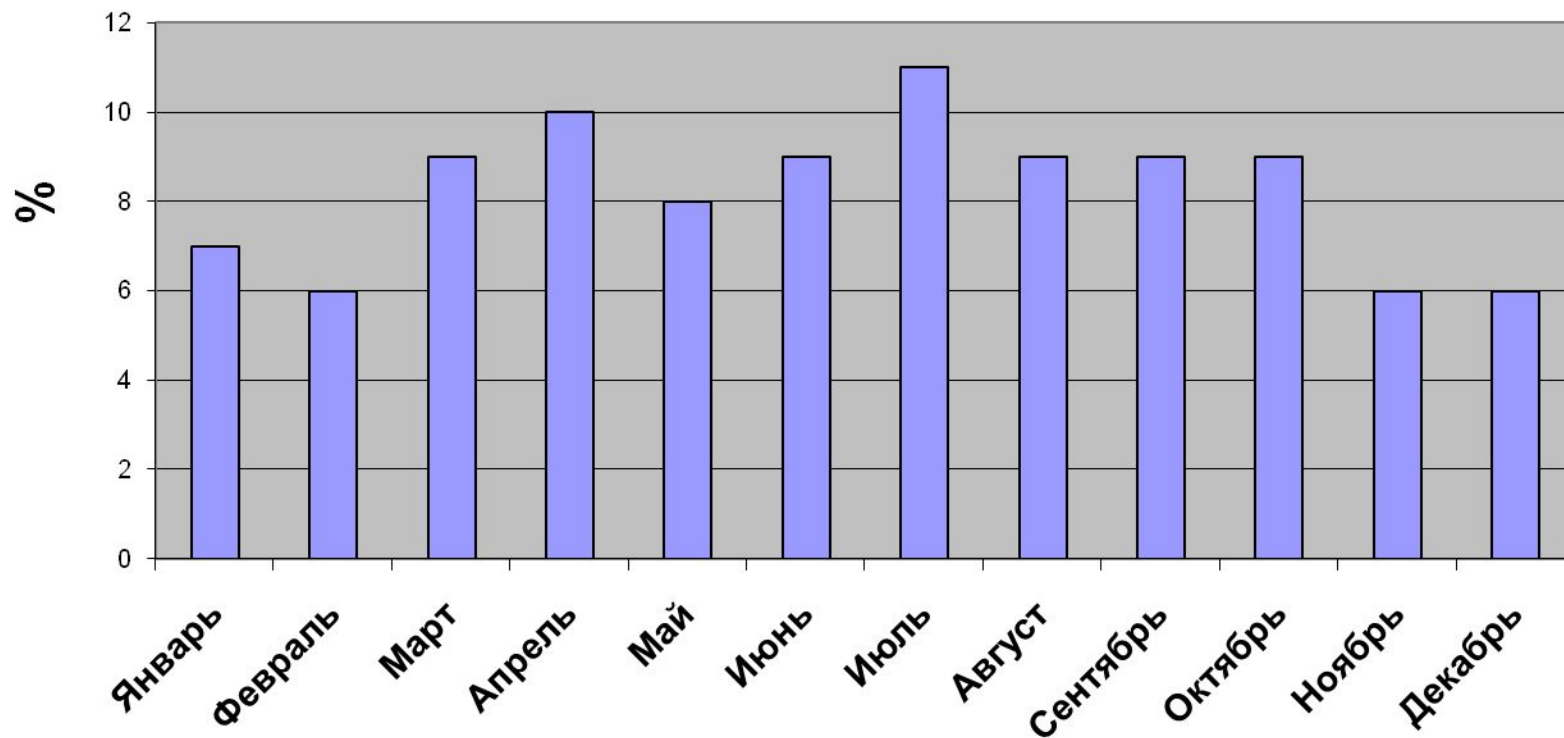
Суицид: что это?

**Добровольное и
намеренное
лишение себя
жизни.**



Временные вариации незавершенных самоубийств (в %)

Месяцы	Янв.	Фев.	Март	Апр.	Май	Июнь	Июль	Авг	Сент	Окт.	Нояб	Дек.
%	7	6	9	10	8	9	11	9	9	9	6	6
Абсолют. число	3570	3060	4590	5100	4080	4590	5610	4590	4590	4590	3060	3060



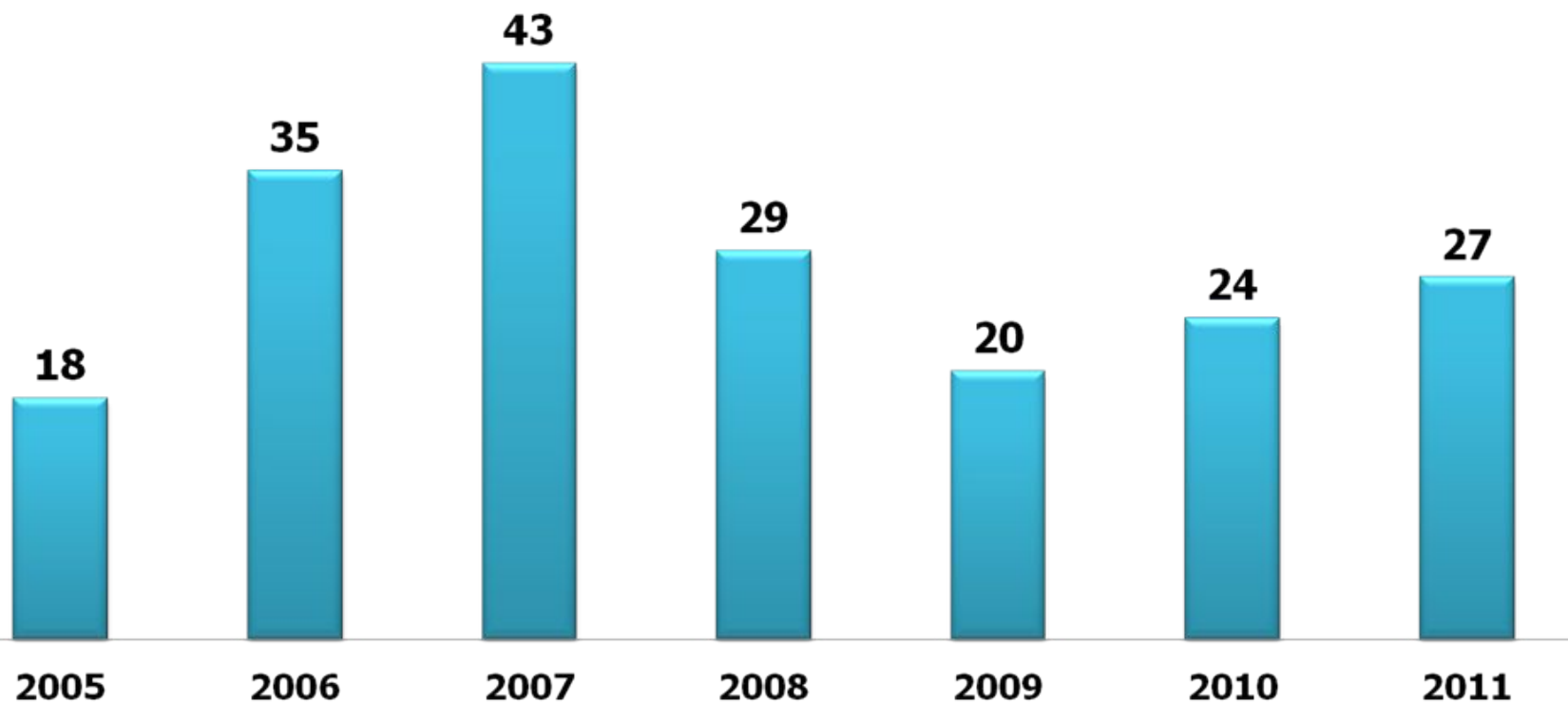
Куда обратиться в случае суицида:

- МЧС: 01
- Телефон доверия: 42-00-25
- Центр социально-психологической помощи населению: 42-00-17
- Подростковый телефон доверия: 42-00-18 (суббота)

Сравнительные данные по завершенным суицидам в субъектах РФ (2010 год)

Субъекты РФ	Частота самоубийств среди несовершеннолетних (на 100 тыс. детского населения)
Ненецкий АО	56,3
Камчатский край	48,0
Республика Калмыкия	20,7
Саратовская область	19,5
Республика Тыва	17,2
Республика Татарстан	6,4
Москва	3,8
Среднероссийский показатель	3,9

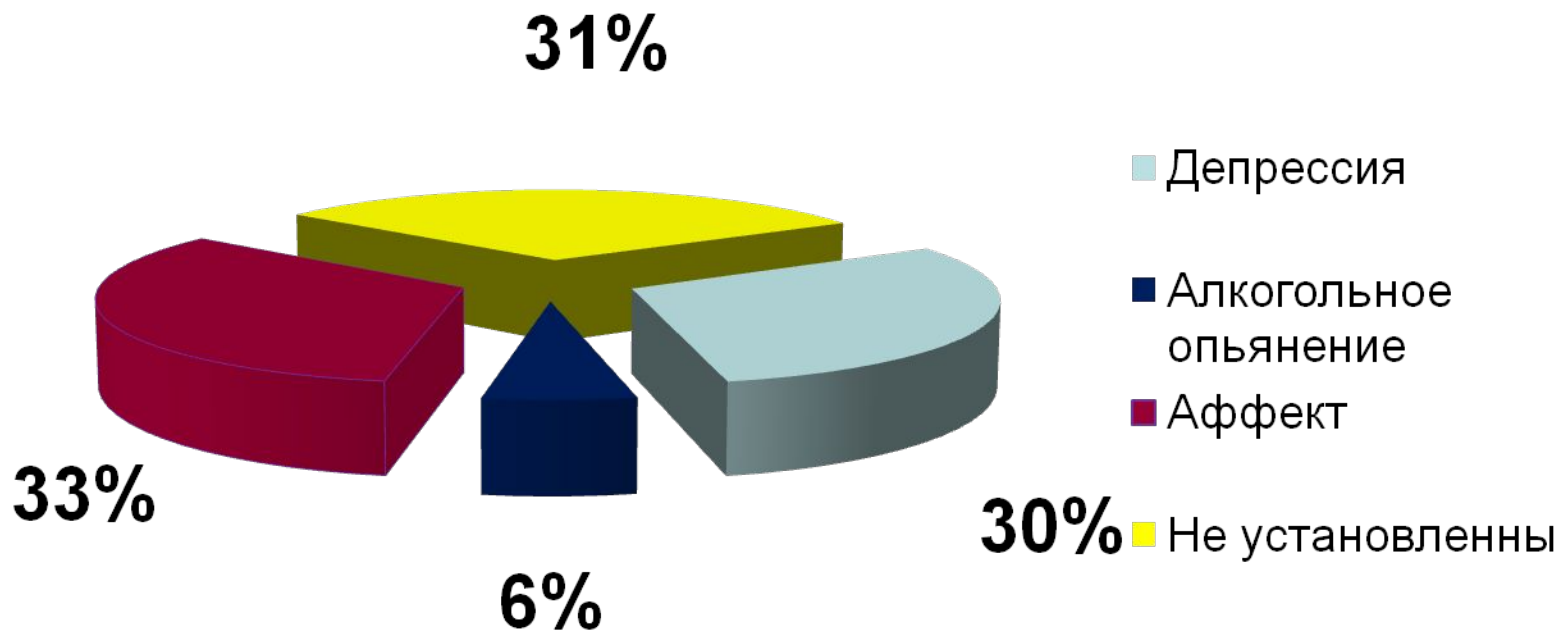
Динамика завершённых суицидов несовершеннолетних за 2005-2011 годы



Количество фактов завершенных самоубийств среди несовершеннолетних

Категория несовершеннолетних	2008	2009	2010
Учащиеся школ	19	18	15
учащиеся техникумов, ПУ и колледжей	4	2	4
студенты ВУЗа	1	0	1
работающие	1	0	1
не работающие	4	0	3

Анализ обстоятельств суицидов



Мотивы суицидов

- **Конфликты с родителями, проблемы в семье - 29% (9 фактов),**
- **Неразделенная любовь – 32% (10 фактов),**
- **Финансовый долг перед неустановленным лицом – 3% (1 факт)**
- **нарушение межличностных отношений со сверстниками –3%,**
- **Не установлены причины – 36%.**

Стрессоры - негативные раздражители, способствующие суицидальным проявлениям

- Проблемы в семье, отвержение сверстниками, межличностные конфликты
- Смерть любимого или значимого человека, разрыв отношений с ними
- Проблемы с дисциплиной или законом
- Разочарование успехами в школе или неудачи в обучении
- Давление, оказываемое группой сверстников, прежде всего, связанное с подражанием саморазрушающему поведению других
- Длительное пребывание в роли жертвы
- Высокие требования в школе к итоговым результатам обучения (экзаменам)
- Финансовые проблемы
- Нежелательная беременность, аборт, его последствия (девушки)
- Серьезные болезни
- Чрезвычайные внешние ситуации и катастрофы



Виртуальный портрет потенциального подростка суицидента



- мальчик 15-17 лет
- из неполной семьи
- с заниженной самооценкой
- эмоционально неустойчивый
- с частыми депрессиями
- нет контакта с родителями
- страдающий от
неразделенной любви

Потребности подростков	абс	%
В любви	24	29,6
В самоуважении	8	9,9
В уважении окружающих	6	7,4
В максимальной реализации своих способностей	2	2,3
В чувстве безопасности	2	2,5
В чувстве справедливости	4	5
В получении поддержки со стороны родителей, друзей, педагогов	17	21
В свободе, свободно высказывать свои мысли	5	6,2
Прочие	4	5

Предвестники суицида (словесные и поведенческие)

Незамеченные предвестники	21	30%
Уход в себя, в свой внутренний мир	12	14,8%
Открытые высказывания подростков о намерении свести счеты с жизнью	7	8,6%
Необычные разговоры с друзьями	2	2,5%
Тяга к острым ощущениям	2	2,5
Неожиданное приведение в порядок своих дел	1	1,2%
Интерес к лекарственным препаратам	1	1,2

Основные направления плана мероприятий по профилактике суицидального поведения

- 1. Повышение квалификации педагогов по вопросам профилактики возникновения суицидального поведения школьников.**
- 2. Проведение анкетирования с целью выявления склонных к суициду подростков и организация оказания им квалифицированной помощи.**
- 3. Разработка и издание методических рекомендаций в помощь специалистам и родителям**
- 4. Популяризация действующих в республике служб экстренной психологической помощи среди учащихся общеобразовательных учреждений.**
- 5. Организация педагогического сопровождения семейного воспитания.**

Предложения по совершенствованию работы

- По всем фактам суицидов проводить исчерпывающие мероприятия по изучению условий жизни и воспитания, связей с друзьями, выяснению эффективности работы учреждений по выявлению несовершеннолетних, имеющих отклонения в развитии, поведении, обучении
- Включить во все курсы повышения квалификации модуль по вопросам профилактики суицидального поведения

Предложения по совершенствованию работы

- Организовать киномарафоны, пропагандирующие ценность жизни, примеры позитивного выхода из различных видов трудной жизненной ситуации, в период школьных каникул с последующим обсуждением в классах
- Пропагандировать

**единый всероссийский телефон
доверия**