

Работа с детьми группы риска

Социального педагога
МКОУ СОШ № 6
Молодшевой Виолетты
Александровны

Учащиеся "группы риска" – это такая категория детей, которая требует особого внимания со стороны педагогов, воспитателей и других специалистов.



К группе риска можно отнести следующих учащихся:

- **Медицинские:**
- Имеют хронические заболевания внутренних органов,
- проблемы с органами слуха, зрения, речи,
- часто и длительно болеют,
- перенесли сложные медицинские операции,
- перенесли стрессы
- леворукие дети (левша)



К группе риска можно отнести следующих учащихся:

- Социальные:
- живут в асоциальной семье (пренебрежительное или агрессивное отношение к ребенку),
- живут в малообеспеченной семье,
- в семье беженцев, переселенцев (проблемы адаптации и языковые),
- проблемы адаптации при смене местожительства, школы, класса,
- самовольный уход из дома.



К группе риска можно отнести следующих учащихся:

- Учебно-педагогические:
- имеют стойкую неуспеваемость,
- пропуски занятий без уважительных причин,
- пропускают отдельные предметы без уважительных причин.



К группе риска можно отнести следующих учащихся:

- **Поведенческие:**
- нарушение поведения,
- трудности во взаимоотношениях со сверстниками и родителями,
- повышенная тревожность,
- употребление наркотических веществ,
- табакокурение,
- Токсикомания,
- Гиперактивность.



Особенности в развитии детей подросткового возраста

- Физическое развитие опережает психическое;
- Повышен риск соматических заболеваний;
- Происходит расширение социальных отношений.



Факторы, приводящие детей в «группу риска»

- Дисгармоничная семья;
- Продолжительные заболевания и тяжелые травмы;
- Неблагополучная ситуация в отношении подростка со сверстниками;

Задачи:

- Создание благоприятных условий для развития личности ребенка (физического, социального, духовно – нравственного, интеллектуального);
- Оказание ребенку комплексной помощи в саморазвитии и самореализации в процессе восприятия мира и адаптации в нем;
- Содействие в поддержке семьи, повышение её воспитательного потенциала;
- Защита ребенка в его жизненном пространстве.

НАПРАВЛЕНИЯ ДЕЯТЕЛЬНОСТИ

- Социально – педагогическое исследование с целью выявления социальных и личностных проблем детей всех возрастов;
- Защита прав ребенка;
- Обеспечение поддержки семье в формировании личности учащегося;
- Консультирование;
- Профилактика, коррекция и реабилитация;
- Содействие созданию педагогически ориентированной среды для оптимального развития личности ребенка;
- Организационно – методическая деятельность

Социально – педагогическое исследование с целью выявления социальных и личностных проблем детей всех возрастов

- - проведение социальной паспортизации классов, школы
- - изучение и анализ культурно-бытовых отношений в семьях учащихся
- - социально – педагогическая диагностика с целью выявления личностных проблем учащихся, семьи.

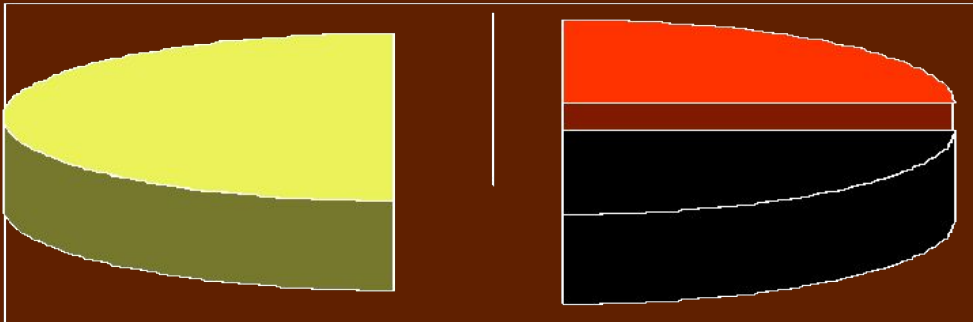
Диагностическая работа

- Ведение карточек изучения личности (личное дело);
- Изучение причин отклонений в поведении;
- Обследования условий жизни и взаимоотношений несовершеннолетнего в семье.

Изучение причин отклонений в поведении

- Анкета «Изучение личности обучающегося»;
- Матрица определения социального благополучия ребенка;
- Методика «Оценка отношения ребенка с классом»;
- Методика «Отношение ребенка к обучению в школе»;
- Определение уровня тревожности;
- Анкета «Я и мои друзья»
- Тест «Ведете ли вы здоровый образ жизни»
- Методика «Что беспокоит тебя в жизни больше всего»

Диаграмма определения социального благополучия



- благополучное
- требующая небольшой корректировки
- неблагополучное
- асоциальное

Результаты определения уровня тревожности учащихся, состоящих на различных видах учета

класс	шкала самооценки нервной депрессии				уровень тревожности
	шкала самооценки нервной депрессии	ситуативная тревожность	личностная тревожность	уровень тревожности	
Егоров С.	норма	низкая	умеренная	умеренная	умеренная
Сидоров В.	норма	умеренная	высокая	высокая	высокая
Петров А.	норма	низкая	умеренная	умеренная	умеренная
Иванов Р	норма	умеренная	умеренная	умеренная	умеренная
субдепрессия	100,0	50,0	0	низкая	низкая
легкая депрессия	0,0	50,0	75,0	умеренная	умеренная
депрессия	0,0	0,0	25,0	высокая	высокая

Обследования условий жизни и взаимоотношений в семье.

- Обследование условий жизни несовершеннолетнего;
- Изучение взаимоотношений в семье (анкетирование, диагностирование);
- Индивидуальные беседы с родителями.

Защита прав ребенка

- - выявление и поддержка учащихся, нуждающихся в социальной защите (дети – инвалиды, опекаемые)
- - защита прав и интересов учащихся (обращение особого внимания на оказавшихся в трудной жизненной ситуации) в различных инстанциях (педсовет, Совет по профилактике правонарушений, Комиссия по делам несовершеннолетних)
- - защита и индивидуальная работа с учащимися, подвергающимися насилию и агрессии со стороны взрослых
- - правовое просвещение учащихся (программа «Ребенок и закон»);

Обеспечение поддержки семье в формировании личности учащегося

- - раннее выявление неблагополучных семей
- - создание банка данных по неполным семьям, опекунам семьям
- - пропаганда здорового образа жизни в семье, как необходимого условия успешной социализации детей и подростков
- - психолого – педагогическое просвещение с целью создания оптимальных условий для взаимопонимания в семье
- - содействие включению родителей в учебно – воспитательный процесс
- - организация «круглых столов», семинаров, встреч для родителей, педагогов, учащихся по социально – педагогической проблематике

Консультирование

- - организация и проведение индивидуальных консультаций для учащихся, оказавшихся в трудных жизненных ситуациях
- - консультирование и специализированная помощь учащимся в профессиональном определении
- - консультирование родителей, педагогов, администрации, классных руководителей по разрешению социально – педагогических проблем

Профилактика, коррекция и реабилитация

- - раннее выявление и предупреждение фактов отклоняющегося поведения учащихся
- - обеспечение профилактической и коррекционной работы с детьми и подростками, состоящими на различных видах учета
- - организация профилактической работы с учащимися «группы риска»
- - способствование пропаганде здорового образа жизни
- - повышение уровня правовой грамотности учащихся и их родителей с целью профилактики девиантного поведения

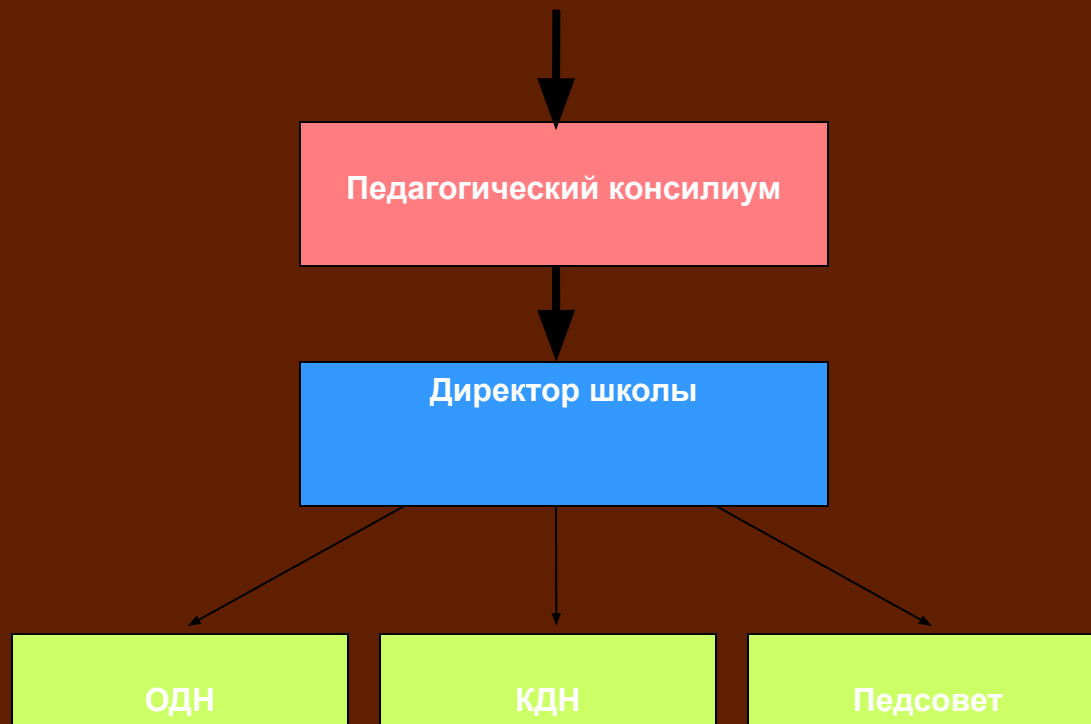
Содействие созданию педагогически ориентированной среды для оптимального развития личности ребенка

- - развитие взаимопонимания и взаимодействия между учителями, учащимися и родителями

Организационно – методическая деятельность

- - анализ и обобщение опыта социально – педагогической деятельности
- - участие в методических семинарах, конференциях различного уровня по социально – педагогическим проблемам
- - накопление банка данных по методикам работы на основе изучения методической литературы, специальных изданий по социальной педагогике, результатов проведенных социально – педагогических исследований.

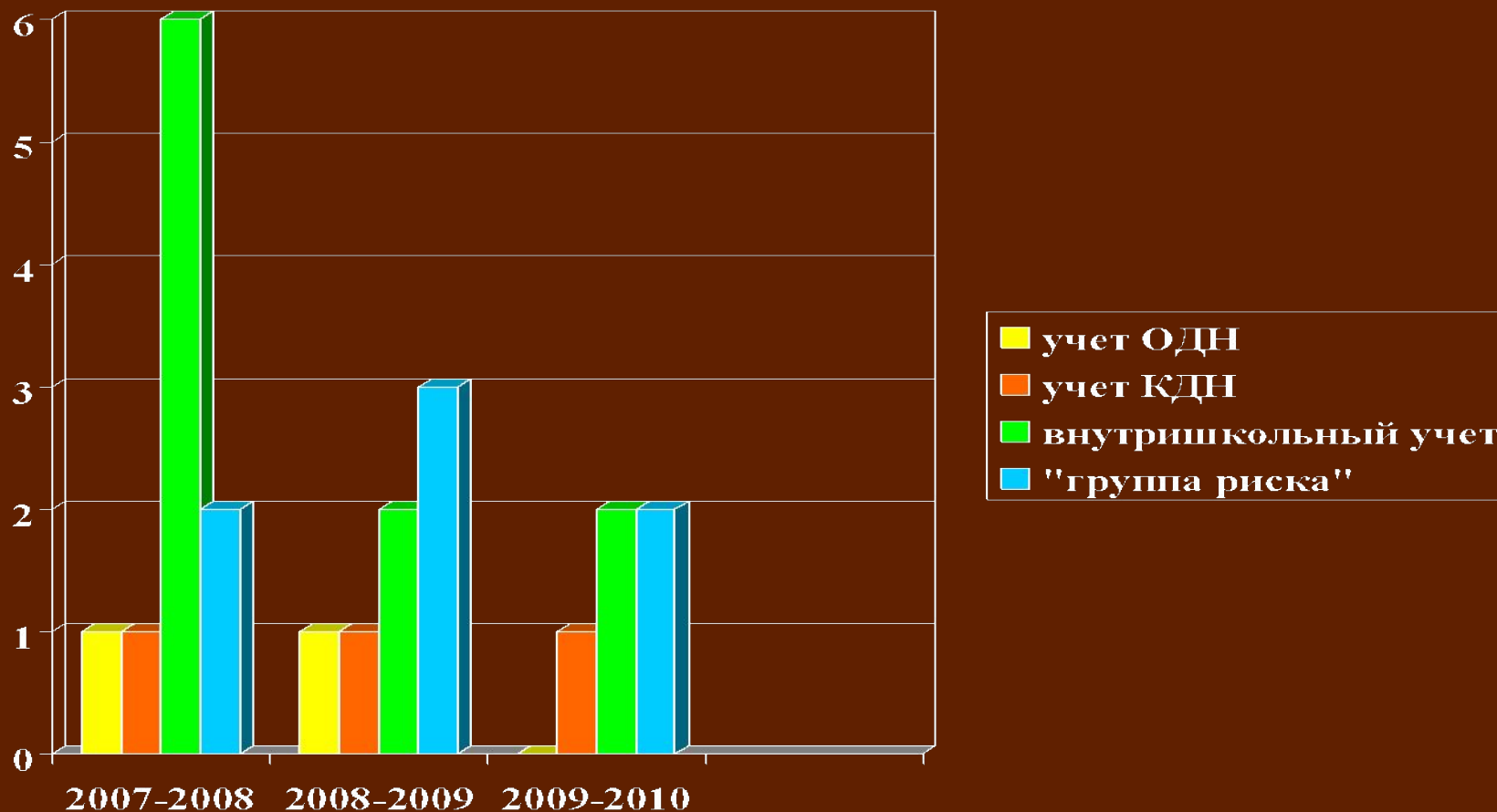
СОЦИАЛЬНО – ПЕДАГОГИЧЕСКОЕ ВЗАИМОДЕЙСТВИЕ



Профилактика правонарушений

- Индивидуальная работа с трудновоспитуемыми;
- Организация занятости детей во внеурочное время;
- Организация отдыха детей в период каникул;
- Профилактика ДТП;
- Работа по противопожарной безопасности;
- Расширение культурного кругозора, воспитание ответственности через проведения воспитательных часов.

Анализ количества учащихся, состоящих на различных видах учета



Пропаганда здорового образа ЖИЗНИ

- Анкетирование по выявлению вовлеченности несовершеннолетних в употреблении алкоголя, табака;
- Организация и проведение акции «Мир против наркотиков»;
- Работа по предупреждению насилия среди несовершеннолетних;
- Профилактические беседы о здоровом образе жизни.

Темы профилактических бесед о здоровом образе жизни

- Измените привычное и запомните;
- Что такое сленг наркоманов;
- Подумай еще раз;
- Здоровье сгубишь – новое не купишь – тематический вечер.
- В здоровом теле – здоровый дух;

Работа с родителями

- Участие в общешкольных родительских собраниях;
- Индивидуальные беседы;
- Анкетирование по выявлению проблем, взаимоотношений в семье;
- Проведение семинаров для родителей;
- Родительский лекторий.

Работа с детьми инвалидами и находящимися под опекой

- Выявление, постановка на учет;
- Создание индивидуальной карты ребенка;
- Обследование условий жизни несовершеннолетнего;
- Индивидуальные беседы и консультирования.

ОЖИДАЕМЫЕ РЕЗУЛЬТАТЫ

- Создание обстановки психологического комфорта и безопасности личности обучающихся;
- Обеспечить охрану жизни и здоровья учащихся;
- Способствовать установлению гуманных, нравственно здоровых отношений в социальной среде.