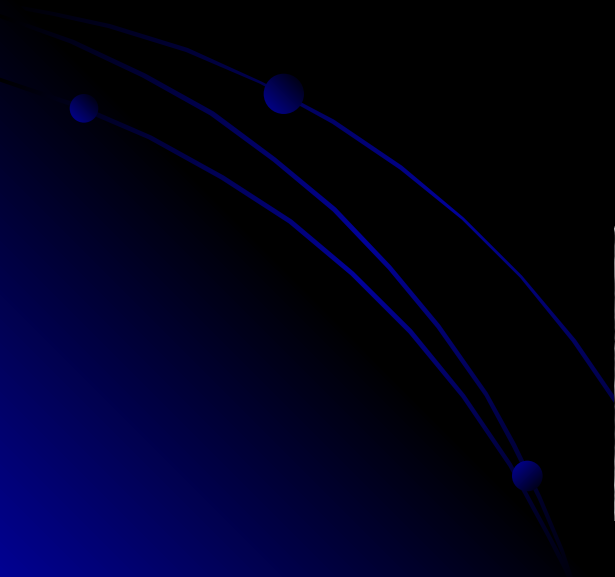


# Человек как биологический вид



- **Антропогенез – один из разделов антропологии (науке о человеке), изучающий происхождение и эволюцию человека, становление его как вида в процессе формирования общества.**
- **До недавнего времени существовала лишь одна теория появления человека – дарвиновская, но, как человек живущий в реальном времени, я не могу не указать на появившиеся в последнее время альтернативные теории. Следует отметить, что существует целый ряд различных теорий, но основные из них следующие:**

# Теории антропогенеза:

## 1. Эволюционная теория.

Эволюционная теория предполагает, что человек произошел от высших приматов – человекообразных обезьян путем постепенного видоизменения под влиянием внешних факторов и естественного отбора.

Эволюционная теория антропогенеза имеет обширный набор разнообразных доказательств - палеонтологических, археологических, биологических, генетических, культурных, психологических и других.



- Однако многие из этих доказательств
- могут трактоваться неоднозначно, что позволяет противникам эволюционной
- теории оспаривать ее. Тем не менее, ниже я более полно рассмотрю именно
- эту теорию, несмотря на то, что гораздо приятнее осознавать, что ты
- произошел от Бога, в крайнем случае от «залетного гуманоида», чем то, что
- Твоим предком было нечто, что и сейчас раскачивается на лианах,
- жует бананы и корчит рожи...
- Но вернемся к теориям...

# Теории антропогенеза:

## 2. Теория творения

Данная теория утверждает, что человек сотворен Богом, богами или божественной силой из ничего или из какого-либо небиологического материала. Наиболее известна библейская версия, согласно которой первые люди - Адам и Ева - были сотворены из глины. Эта версия имеет более древние египетские корни и ряд аналогов в мифах других народов. Разновидностью теории творения можно считать также мифы о превращении животных в людей и о рождении первых людей богами.

- Ортодоксальная теология считает теорию творения не требующей
- доказательств. Тем не менее, выдвигаются различные доказательства этой
- теории, важнейшее из которых - сходство мифов и легенд разных народов, повествующих о сотворении человека.
- Современная теология привлекает для доказательства теории
- творения новейшие научные данные, которые, однако, в большинстве своем
- не противоречат и эволюционной теории.



1504. Альбрехт Дюрер. Адам и Ева.  
Гравюра.

- **Некоторые течения современной теологии сближают креационизм с эволюционной теорией, полагая, что человек произошел от обезьяны путем**
- **постепенного видоизменения, но не в результате естественного отбора, а по**
- **воле Бога или в соответствии с божественной программой.**





# Теории антропогенеза:

## 3. Теория внешнего вмешательства.

Согласно этой теории появление людей на Земле так или иначе связано с деятельностью иных цивилизаций. В простейшем варианте ТВВ считает людей прямыми потомками инопланетян, высадившихся на Землю в доисторическое время.





- Более сложные варианты ТВВ предполагают:
- а) скрещивание иномирян с предками людей;
- б) порождение человека разумного методами генной инженерии;
- в) создание первых людей гомункулярным способом;
- г) управление эволюционным развитием земной жизни силами внеземного
- сверхразума;
- д) эволюционное развитие земной жизни и разума по программе, изначально
- заложенной внеземным сверхразумом.

- **Существуют и  
иные в разной  
мере  
фантастические  
гипотезы  
антропогенеза,  
связанные с  
теорией  
внешнего  
вмешательства.**



# Теории антропогенеза:

## 4. Теория пространственных аномалий

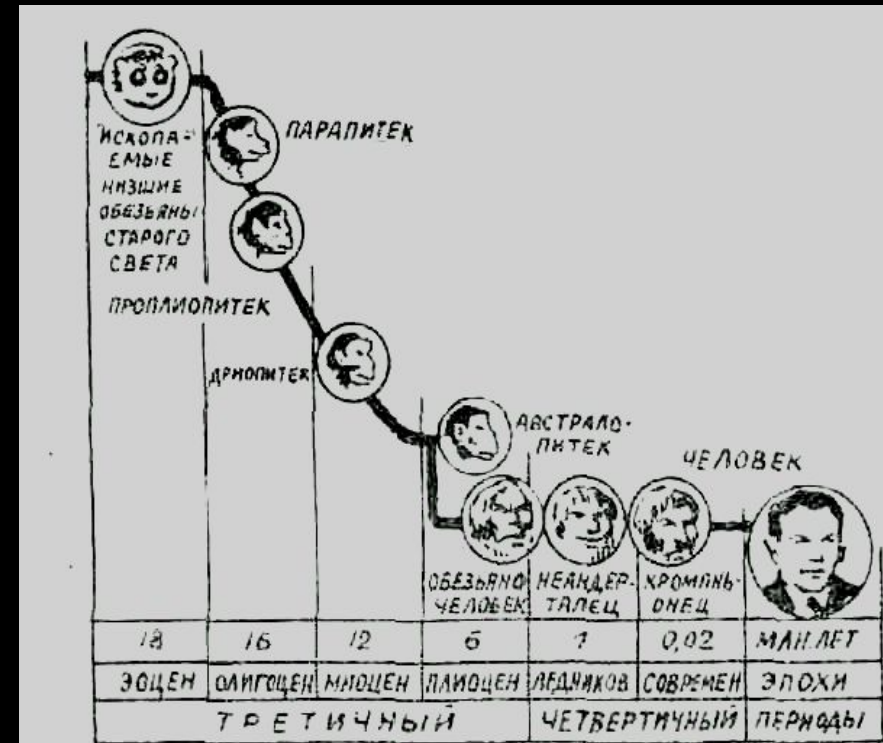
Последователи данной теории трактуют антропогенез, как элемент развития устойчивой пространственной аномалии - **гуманоидной триады "Материя - Энергия - Аура"**, характерный для многих планет Земной Вселенной и ее аналогов в параллельных пространствах. ТПА предполагает, что в гуманоидных вселенных на большинстве пригодных для жизни планет биосфера развивается по одному и тому же пути, запрограммированному на уровне Ауры - информационной субстанции.

- При наличии благоприятных условий этот путь приводит к возникновению гуманоидного разума земного типа.
- В целом трактовка антропогенеза в ТПА не имеет значительных расхождений с эволюционной теорией. Однако ТПА признает существование определенной программы развития жизни и разума, которая наряду со случайными факторами управляет эволюцией.

- **Итак, вернемся к первой теории, по которой антропогенез – процесс**
- **выделения человека из мира животных - прошел, по мнению большинства**
- **исследователей, четыре основные стадии.**

# Основные этапы эволюции человека

1. **Древнейшие люди:** питекантроп или древнейший человек, или протерантроп или архантроп. (расширился ареал обитания)
2. **Древние Люди:** Неандерталец или палеоантроп. (изготовление дифференцированных орудий труда)
3. **Современные люди:** Неоантроп (развитие речи, искусства и абстрактного мышления).



# Древнейшие люди

## АВСТРАЛОПИТЕК

Австралопитеков или «южных обезьян» - высокоорганизованных, прямоходящих приматов, принято считать исходными формами в родословной человека. Австралопитеки получили в наследство от своих древесных предков многие свойства, причем наиболее важными из них были способность и стремление к разнообразному обращению с предметами при помощи рук (манипулированию) и высокое развитие стадных отношений.





Они были вполне наземными существами, сравнительно небольших размеров – в среднем длина тела 120-130 см, вес 30-40 кг. Их характерной особенностью, как я уже отметил выше, была двуногая походка и выпрямленное положение тела, о чем свидетельствует строение таза, скелета конечностей и черепа. Свободные верхние конечности давали возможность использовать палки, камни и т.д.

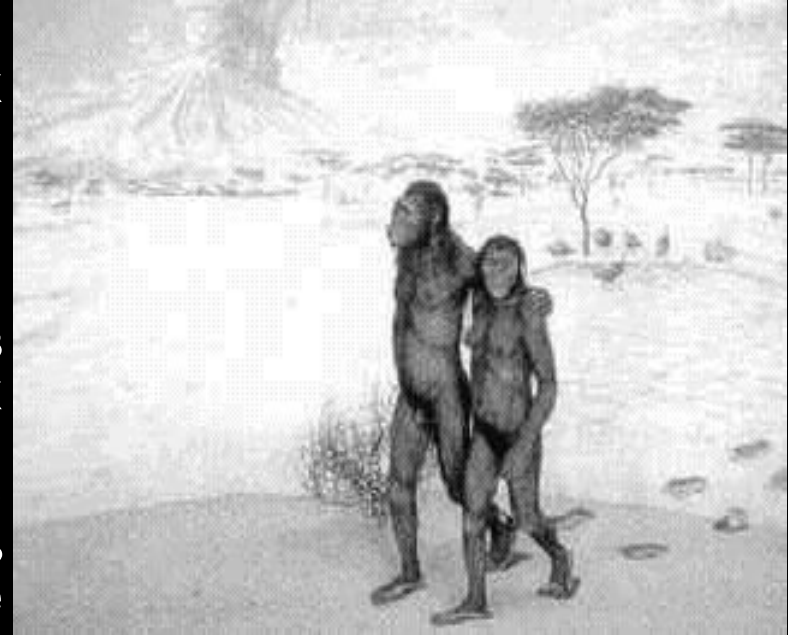
Мозговой отдел черепа имел относительно крупные размеры, а лицевая часть была укорочена. Зубы небольшие, располагались плотно, без диастем, с рисунком зубов характерным для человека. Обитали на открытых равнинах типа саванн.

• Если судить по находке Луиса Лики, (зинджантроп бойсов), то возраст австралопитеков 1,75 млн. лет.

# Древнейшие люди

## ПИТЕКАНТРОП

Впервые ископаемые остатки древнейших людей, получивших название архантропов, были обнаружены голландцем Е.Дюбуа на о.Ява в 1890 году. Но лишь в 1949 году, благодаря находке близ Пекина, 40 индивидуумов древнейших людей вместе с их каменными орудиями (получивших название синантропов) ученые согласились с тем, что именно древнейшие люди являлись промежуточным «недостающим звеном» в родословной человека.



# Древние люди

## НЕАНДЕРТАЛЕЦ

О культуре палеоантропа мы имеем возможность судить по многочисленным мустьерским стоянкам. Мустьерская культура по отношению к предыдущей была более совершенной как по технике обработки и использованию орудий, так и по разнообразию их формы, тщательности обработки и производственному назначению.



Неандертальцы были людьми среднего роста, крепкого, массивного сложения, по общему строению скелета стоящие ближе к современному человеку. Объем мозговой коробки колебался от 1200 см<sup>3</sup> до 1800 см<sup>3</sup>, хотя по форме их череп отличался от черепа современного человека. На мой взгляд, самой большой нестыковкой в эволюционной теории является именно период неандертальцев.

**Как объяснить столь резкую несхожесть облика неандертальца и человека разумного? И что могло послужить причиной внезапного исчезновения палеоантропов? Как могло случиться, что древние люди, творцы уже достаточно высокой материальной культуры, в какой-то мере близкие к нам в проявлении своего интеллекта, эмоций – вдруг так быстро и «таинственно» исчезли с лица Земли, уступив место**

**несомненно более совершенным и более развитым формам жизни.**

# Современные люди

## НЕОАНТРОП

Время появления человека современного вида приходится на начало позднего палеолита (70-35 тыс. лет назад). Оно связано с мощным скачком в развитии производительных сил, становлением родового общества и следствием процесса завершения биологической эволюции Homo sapiens.





Неоантропы были высокими людьми, пропорционально сложенными. Средний рост мужчин – 180-185 см, женщин – 163-160 см. Кроманьонцы отличались длинноногостью за счет большой длины голени. Мощный торс, широкая грудная клетка, сильно развитый мышечный рельеф – впечатляющая характеристика, не правда ли?

Неоантропы – это многослойные стоянки и поселения, кремневые и костяные орудия, жилые сооружения. Это и сложный обряд погребения, украшения, первые шедевры изобразительного искусства и т.д.

Ареал расселения неоантропов необычайно обширный – они появились в различных географических районах, расселились по всем континентам и климатическим зонам. Они жили повсюду, где мог обитать человек.

# Вывод

- Для антропогенеза недостаточно только биологических закономерностей (мутационный процесс, популяционные волны, дрейфа ген, изоляция и естественный отбор).
- Происхождение человека – это уникальное явление, при котором осуществился переход от биологических к социальным процессам.
- Социальные факторы антропогенеза (трудовая деятельность, общественный образ жизни, речь и мышление) приобрели важное значение в эволюции человека.



- На первых этапах эволюции решающее значение имел отбор на лучшую приспособляемость к меняющимся условиям окружающей среды. Однако в дальнейшем развитие трудовой деятельности, требуя объединения усилий людей в процессе труда, охоты и т.д., выдвинуло проблему передачи индивидуального опыта в пределах коллектива.

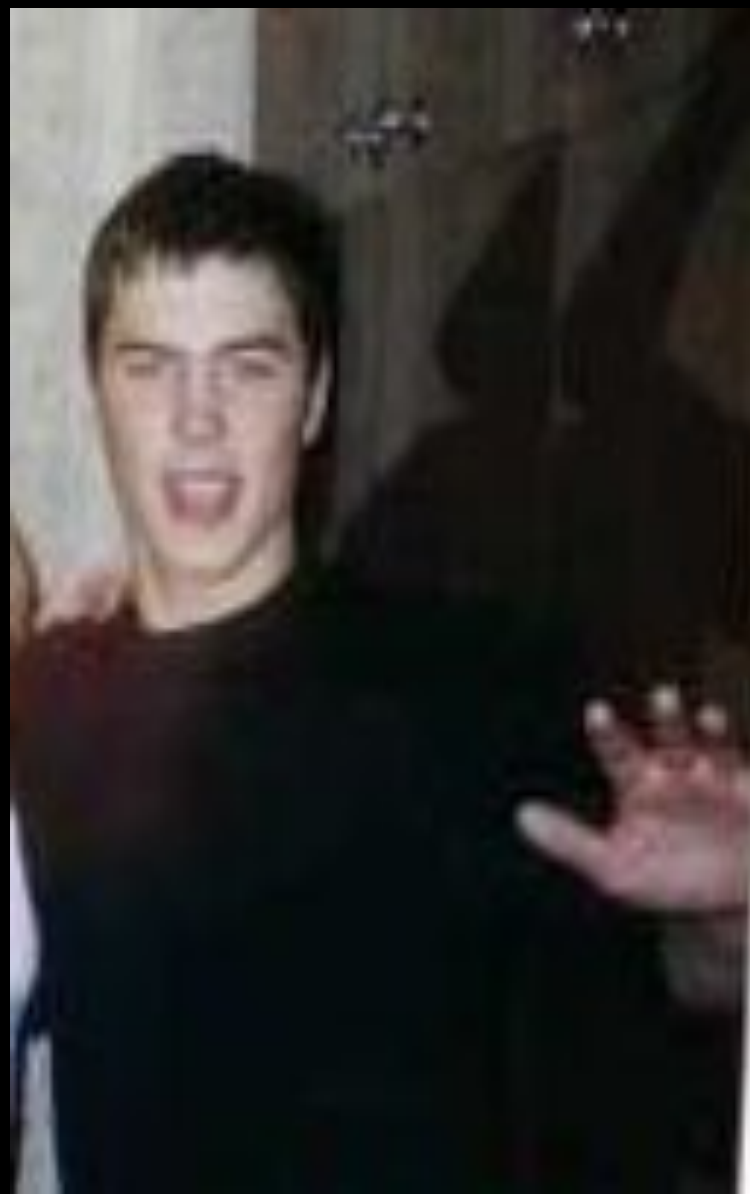
- **Преимущества перед другими получили племена, которые поддерживали не только физически сильных особей, но и сохраняли полезных своими умственными способностями детей – будущее поколение, стариков – хранителей информации о способах выжить (мастеров по выделке орудий, и охотников).**

- Если особенности строения и физиологии человека передаются по наследству на основе генетической информации, то социальная информация передается с помощью слова при обучении и определяет духовный облик индивидуума. Каждое взрослое поколение передает последующим опыт, знания, духовные ценности в процессе воспитания и образования.

- Для древнейших и древних людей были характерны значительные сдвиги в морфологии особи и одновременно относительно медленное совершенствование орудий труда. В развитии неантропов появляется иная закономерность – интенсивное обогащение духовного мира, рост интеллекта, гигантская скорость развития производства и практически отсутствие уловимых тенденций в изменении строения тела человека (физический облик человека почти не изменился в течение последних 40 тыс. лет).



- Для современных людей ведущими и определяющими стали общественно – трудовые отношения. Человек разумный в результате социального развития приобрел решающие преимущества среди всех живых существ.



# ЛИТЕРАТУРА:

- Бернал Д. Возникновение жизни. М. 1969.
- Ярыгин В.Н. БИОЛОГИЯ. М., 1997.
- Голенкин М. И. Победители в борьбе за существование, М., 1959.
- Ливанов Н. А. Пути эволюции животного мира. М. 1955.