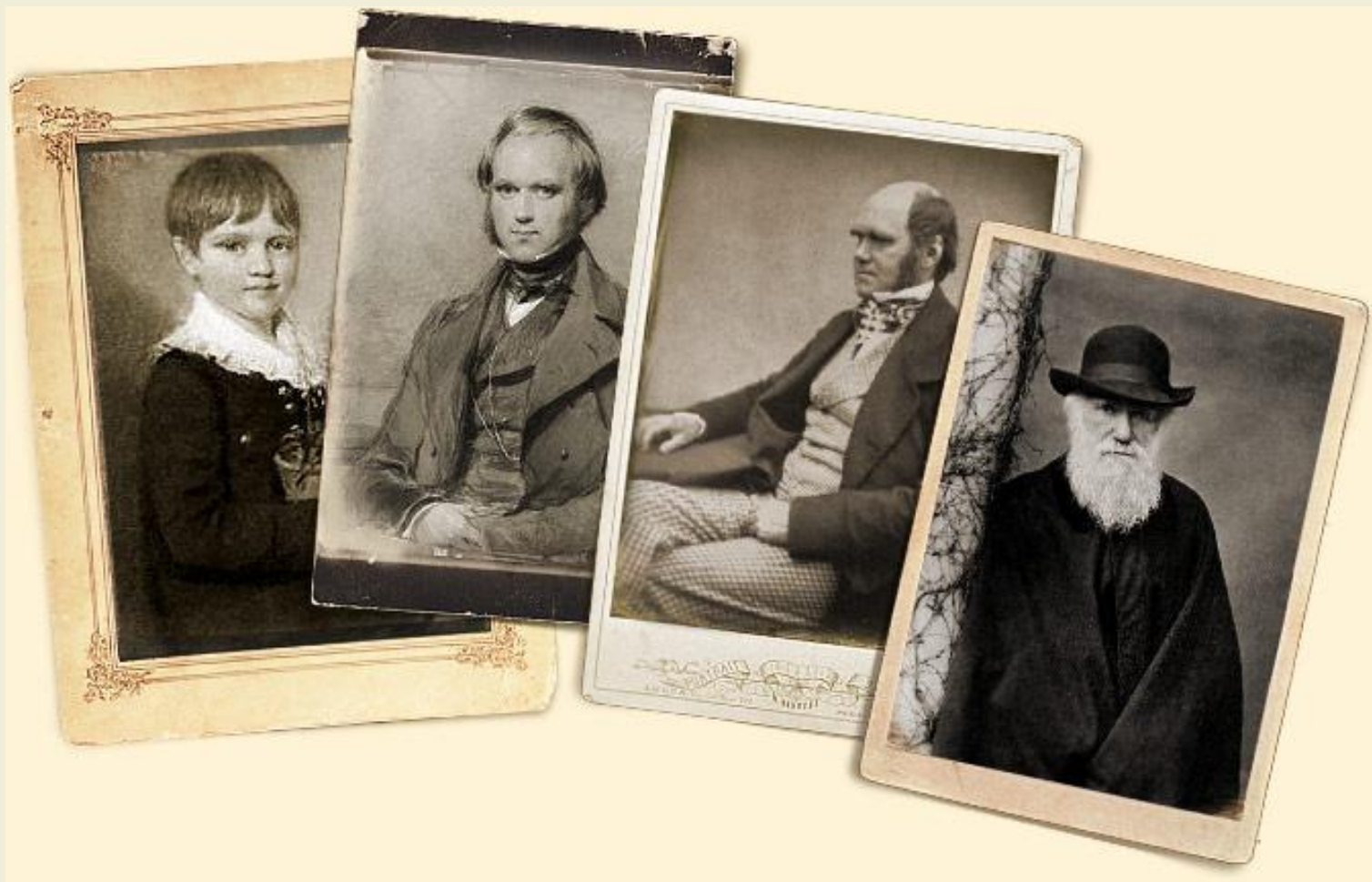


Посвящается



Чарльзу Дарвину к **200**-летию со Дня
его Рождения

«Я учился, потом совершил кругосветное путешествие,

а потом снова учился: вот моя автобиография»

Чарлз Роберт Дарвин (1809—1882) — английский натуралист и путешественник, одним из первых осознал и наглядно продемонстрировал, что все живые организмы эволюционируют во времени от общих предков.

В своей теории, первое развёрнутое изложение которой было опубликовано в 1859 году в книге «Происхождение видов», основными движущими силами эволюции Дарвин назвал **естественный отбор и наследственную изменчивость и борьбу за существование**.

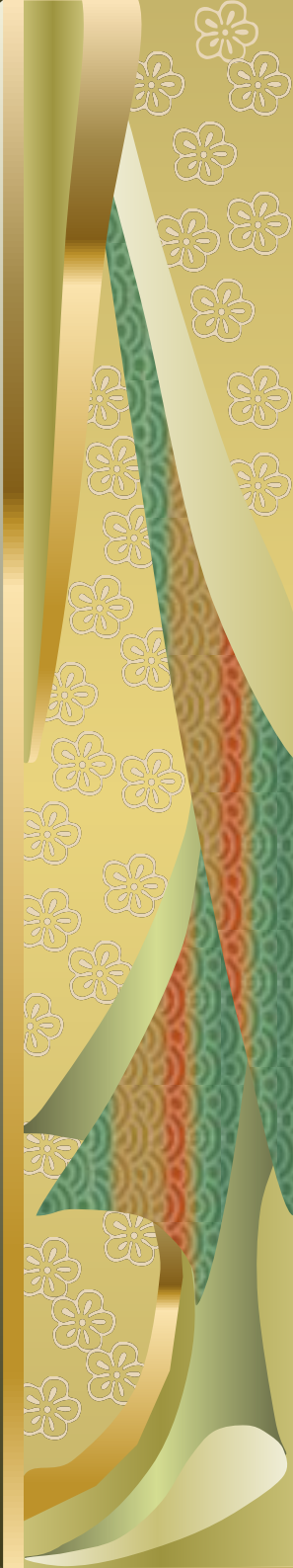
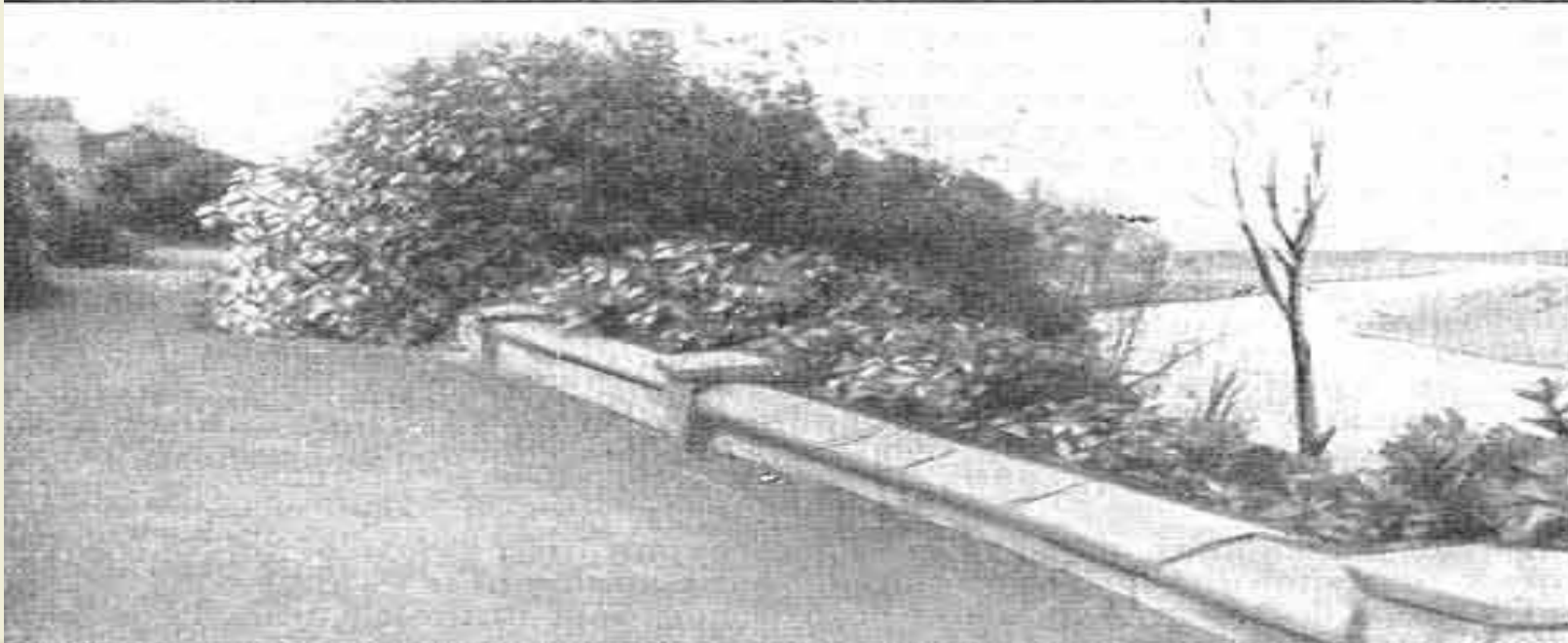
Ортодоксальные последователи учения Дарвина развивают направление эволюционной мысли, носящее его имя (**Дарвинизм**).

Детство, отрочество



12 февраля 1809 года в старинном английском городке Шрусбери, родился Чарльз Дарвин. Отец Чарльза Роберт Эразм Дарвин имел обширную врачебную практику. Мать Сусанна Веджвуд происходила из весьма богатого рода владельцев знаменитых фарфоровых заводов. Семья была обеспеченной, владела прекрасным домом, расположенным на берегу реки Северн. Владение Дарвинов, получившее название Маунт, было окружено чудесным садом. Чарльз был предпоследним ребенком в большой и дружной семье, где было еще четверо детей: три девочки и один мальчик. Через год у маленького Чарльза появилась младшая сестра Кэтрин.

Дом Дарвинов в Шрусбери



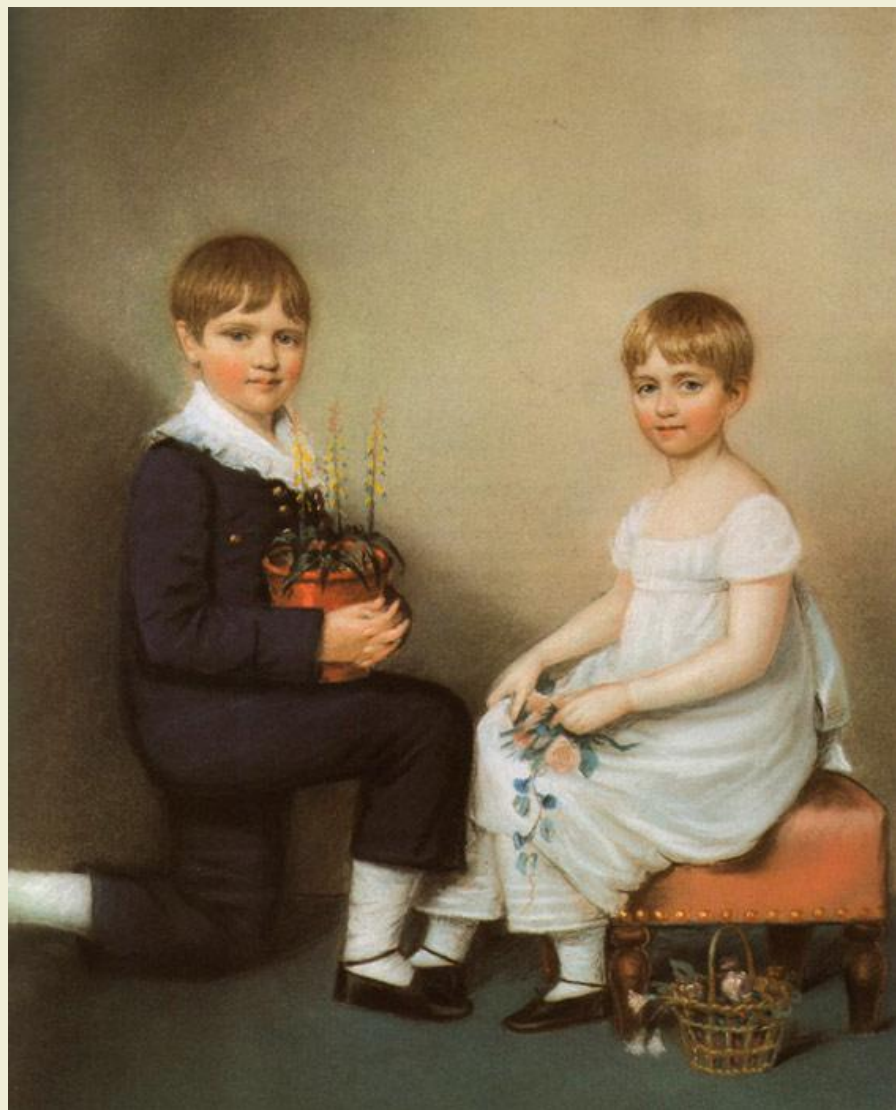
Мать Дарвина,
Сусанна Веджвуд



Отец Дарвина,
Роберт Дарвин



Чарльз с младшей сестрой Кэтрин



Весной 1817
года Чарльз
поступил в
начальную
школу.



1 июля 1817 года умерла мать Чарльза Дарвина, Сусанна. Чарльзу к этому времени исполнилось всего восемь лет.

Чарльз с младшей сестрой Кэтрин



В **1818** году, в девять лет Чарльз отправился учиться в школу доктора Батлера, считавшуюся одним из лучших учебных заведений того времени.

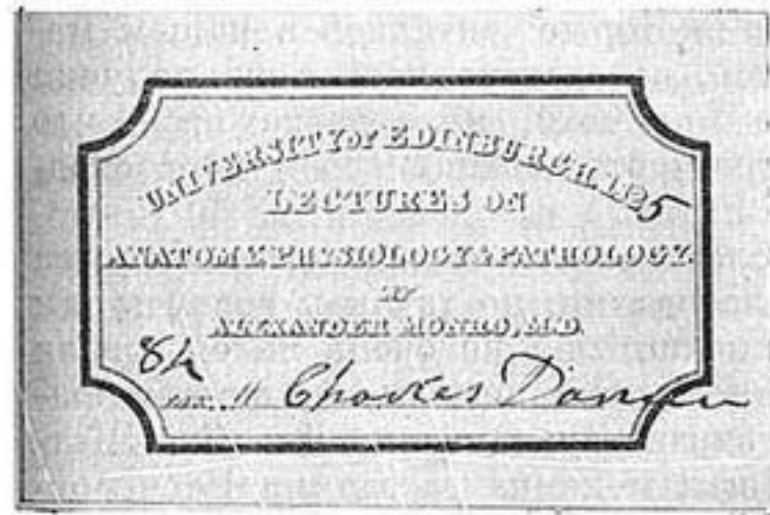
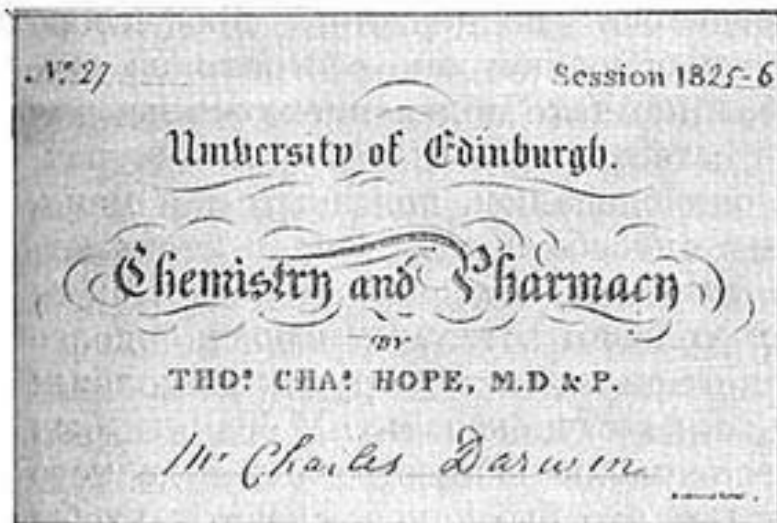


Школа доктора Батлера в Шрусбери

Юношество

В 1825 году, когда Чарльзу было шестнадцать, отец забрал его из школы и отправил учиться в Эдинбургский университет.





Эдинбургские студенческие билеты Ч. Дарвина.

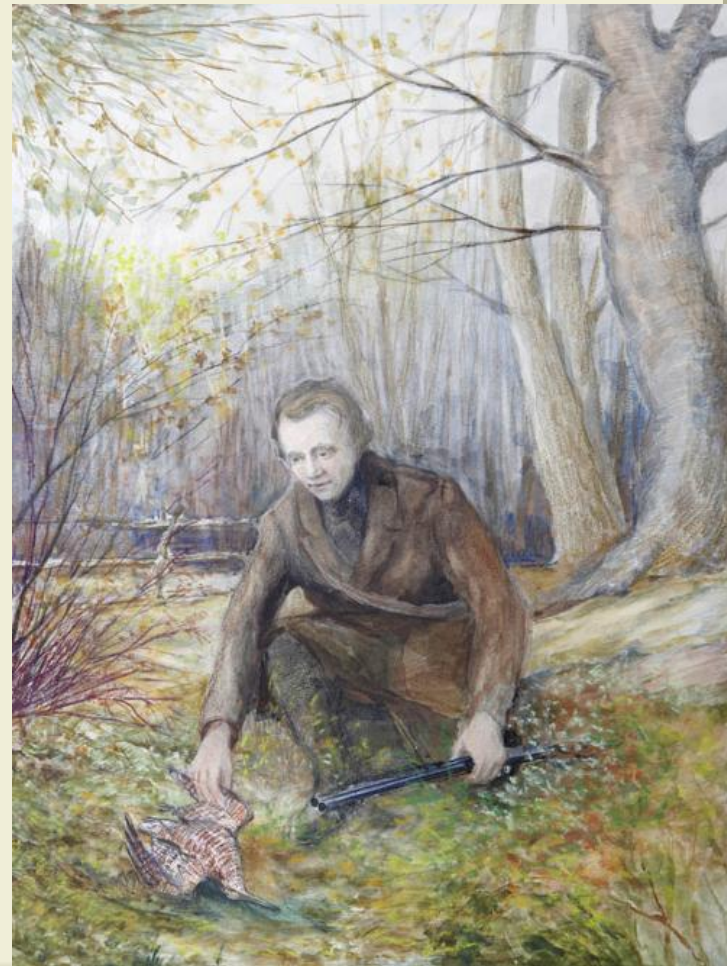
Слева сверху: на право посещения лекций проф. Хопа по химии и фармации.

Слева внизу: на право посещения лекций проф. Монро по анатомии, физиологии и патологии.

Справа: на право посещения университетских клиник в Эдинбургском Королевском госпитале

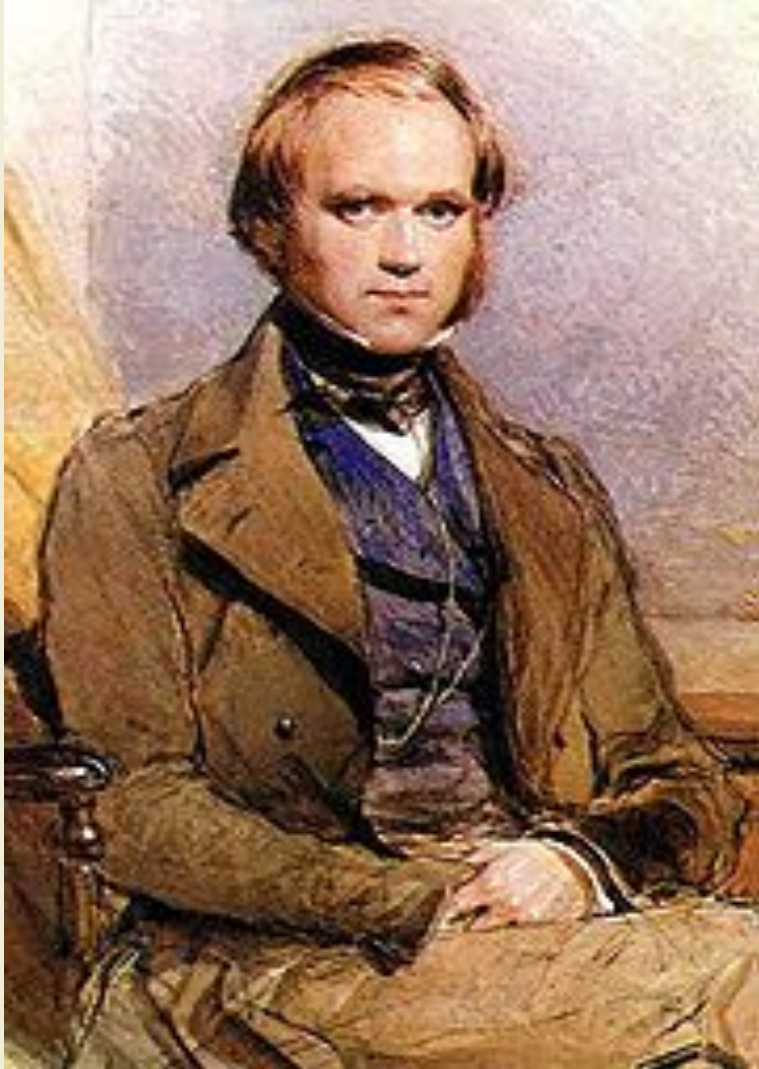


Дарвин на охоте

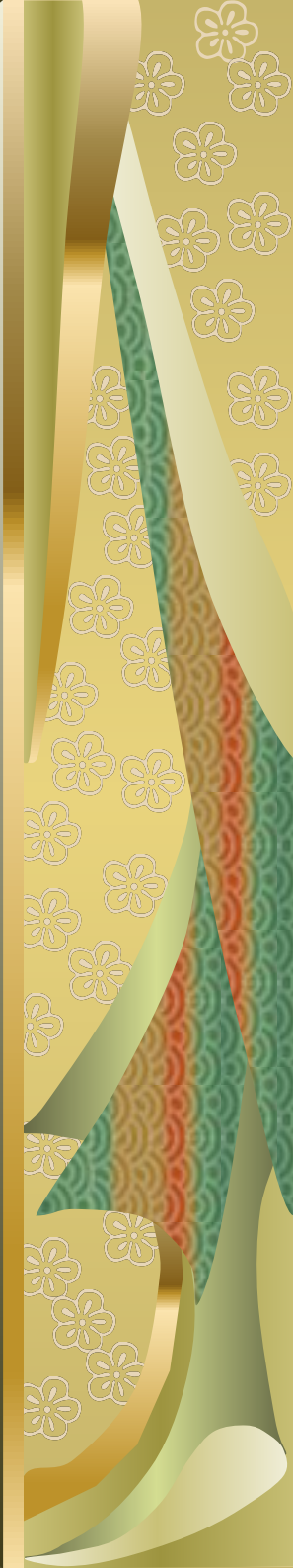


Карикатура на Ч. Дарвина — студента

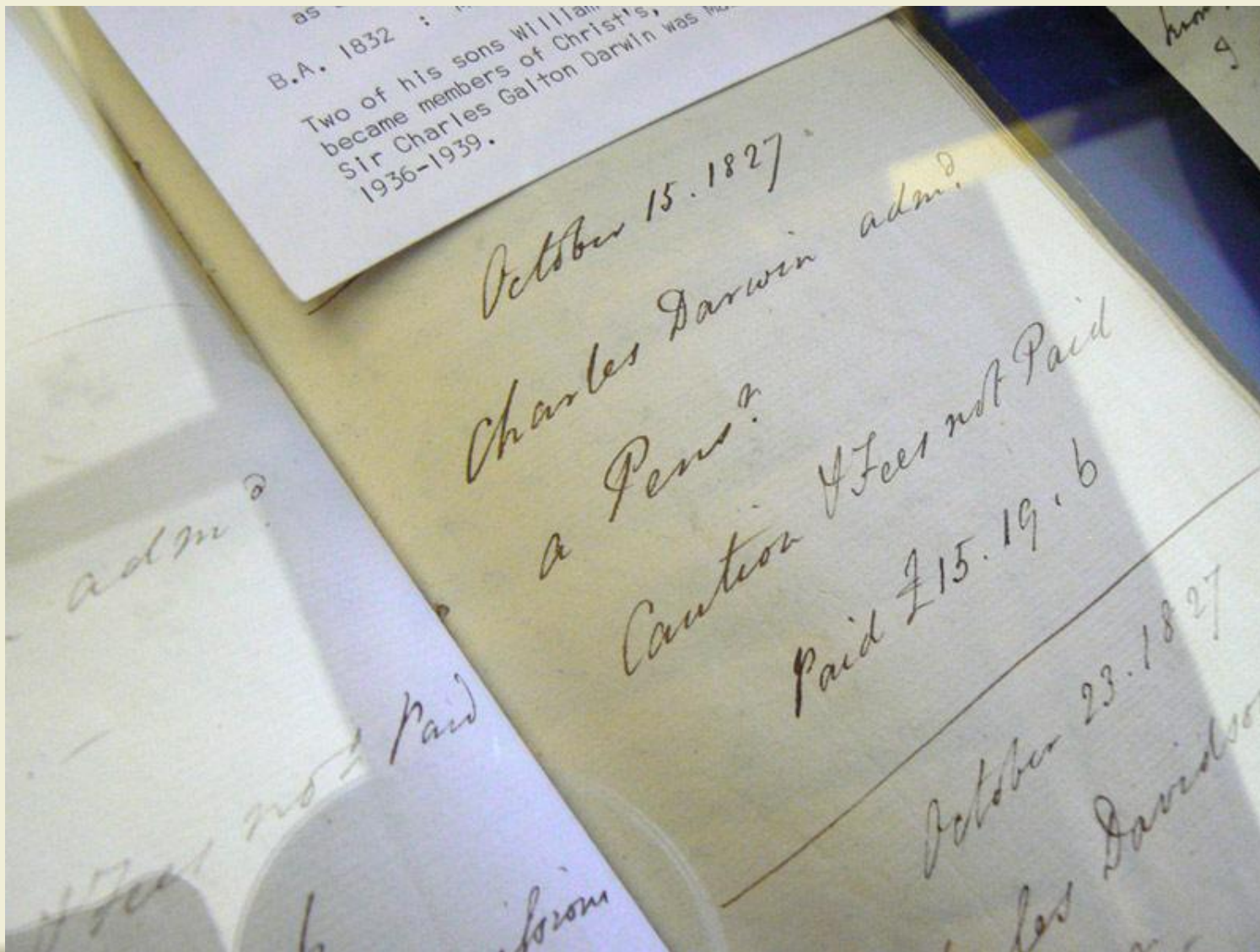
Кембриджский период жизни 1828-1831



Дарвин становится последователем профессора ботаники Джона Стивенса Генсло



Запись о зачислении Чарльза Дарвина в Кембриджский университет.



Первое упоминание об ЭНТОМОЛОГИЧЕСКИХ наблюдениях Дарвина

Page 35. *ELAPHUS riparius*. "Found with the last, common."—*L. Rudd, Esq.* "Abundant on the north side of Tarn Wadling."—*T. C. Heysham, Esq.* "Newcastle."—*G. Wailes, Esq.*

— Page 36. *BLETHERIA multipunctata*. "In great abundance near Cambridge, in 1829."—*C. Darwin, Esq.* "Prestwick Car, common."—*G. Wailes, Esq.*

Page 39. *HALIPLUS elevatus*. "Sparingly in a water meadow, Thruxton, Hants."—*Rev. G. T. Rudd.* "Near Cambridge, 1829."—*C. Darwin, Esq.*

Page 40. *HALIPLUS ferrugineus*. "Not common, Marton Lodge, Yorkshire."—*L. Rudd, Esq.* "Scarce near Kimpton."—*Rev. G. T. Rudd.* "Ditches near Cardew-mire."—*T. C. Heysham, Esq.* "Newcastle."—*G. Wailes, Esq.*

Page 41. *HALIPLUS obliquus*. "More plentiful than the last, but somewhat scarce at Kimpton: very common at Winterborne Stoke."—*Rev. G. T. Rudd.* "The neighbourhood of Marton Lodge, but very rare."—*L. Rudd, Esq.* "Wimbleton-common."—*Mr. G. Waterhouse.* "Newcastle."—*G. Wailes, Esq.*

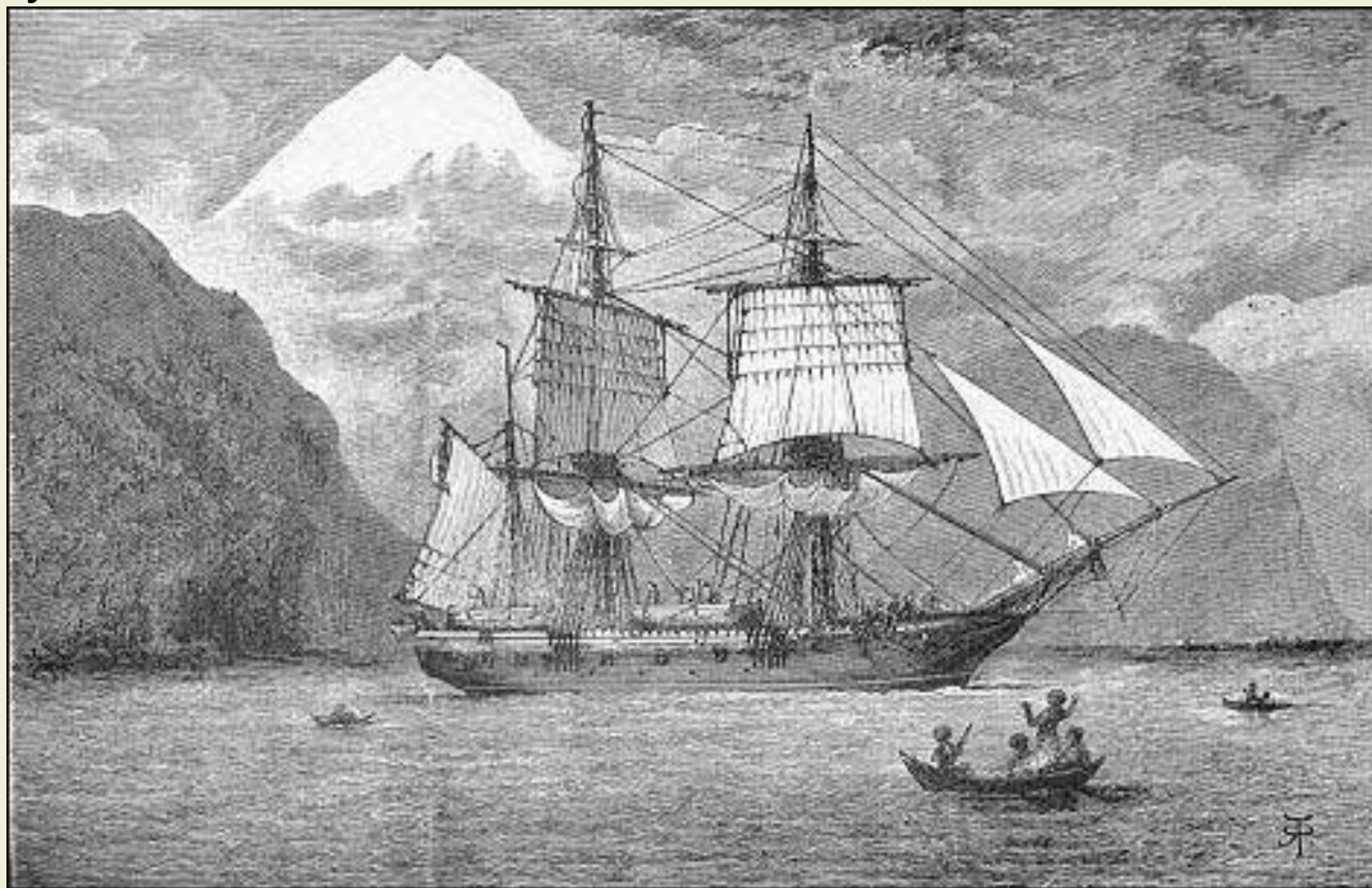
Page 41. *HALIPLUS lineato-collis*. "Plentiful at Kimpton, in gravelly streams in the spring."—*Rev. G. T. Rudd.* "Not uncommon in Yorkshire."—*L. Rudd, Esq.* "Cardew-mire."—*T. C. Heysham, Esq.*

Путешествие

24 августа 1831 года, вернувшись из Уэльса домой, в Шрусбери, Дарвин получил письмо от своего друга и учителя, кембриджского ботаника профессора Генсло, который сообщил о том, что рекомендовал его в качестве натуралиста на «Бигль»



«Бигль» представлял собой «хорошо построенное маленькое судно, водоизмещением в 235 тонн, оснащенное, как барка, и вооруженное шестью пушками»

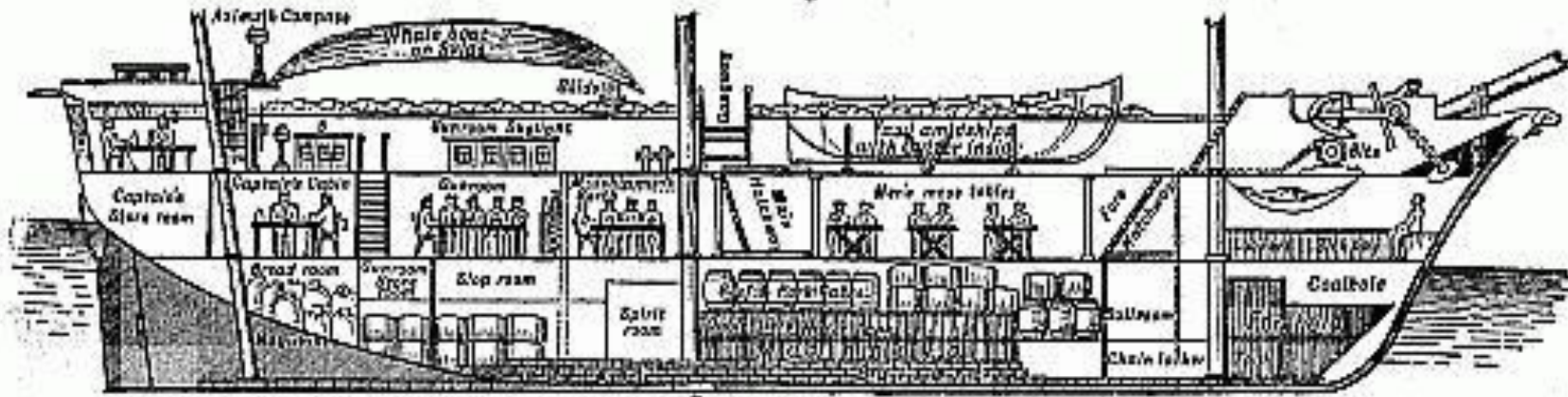


H.M.S. *Beagle* in Straits of Magellan. Mt. Sarmiento in the distance.

H.M.S. BEAGLE

MIDDLE SECTION FORE AND AFT

1832



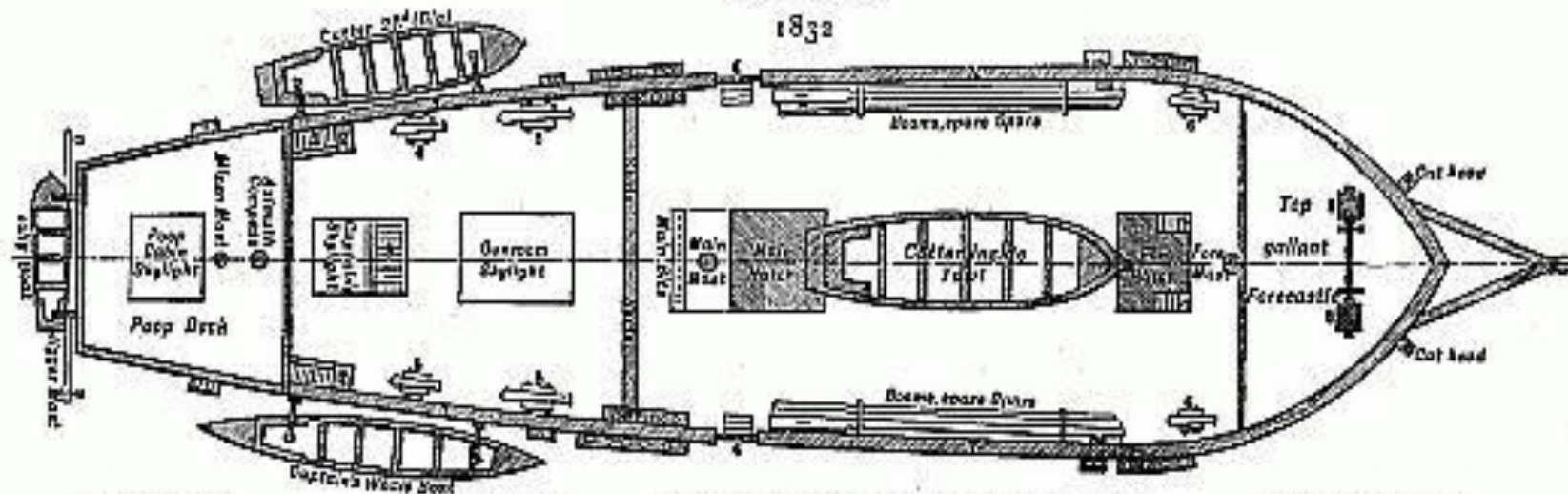
1. Mr. Darwin's Seat in Captain's Cabin
3. Mr. Darwin's Chest of Drawers

4. Bookcase

2. Mr. Darwin's Seat in Peep Cabin with Cat along behind him
5. Captain's Skylight

UPPER DECK

1832



1. Peep Ladders
3. Signal Flag Lockers

2. After Companion
4. Gangway

5. Brass wire founders, Captain's private property
6. Six trunks

7. Hammock Netting
8. Patent Windlass

**«Моя врождённая склонность к естествознанию
окрепла и развилась благодаря путешествию на
Бигле»**

(Ч. Дарвин).

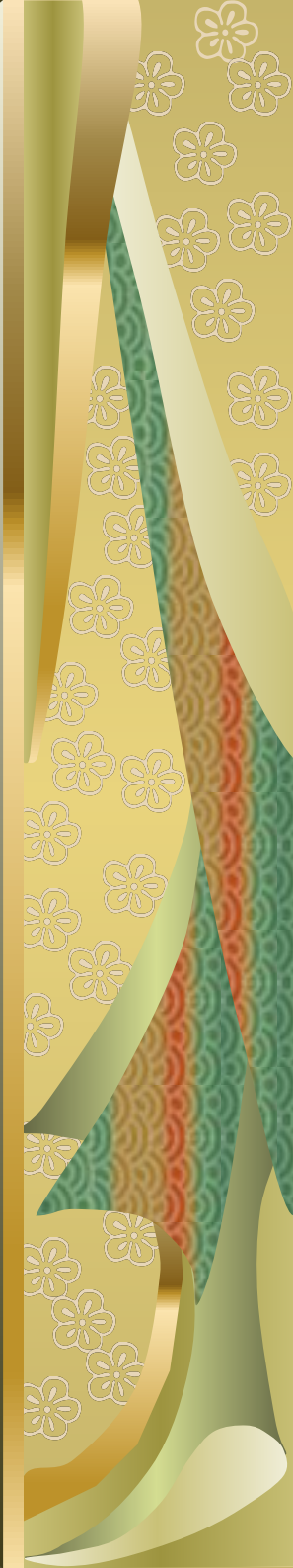


Капитан Роберт Фицрой



Роберт Фиц Рой (1805-1865) известен как крупный гидрограф и метеоролог. Был командиром «Бигля» во время экспедиции на Огненную Землю в 1828-1830 гг., а также во время плавания «Бигля» к берегам Южной Америки в 1831-1836 гг. Позднее был губернатором Новой Зеландии. Последние годы страдал психическим заболеванием. Покончил жизнь самоубийством.

Встреча Дарвина и капитана «Бигля» Роберта Фицроя

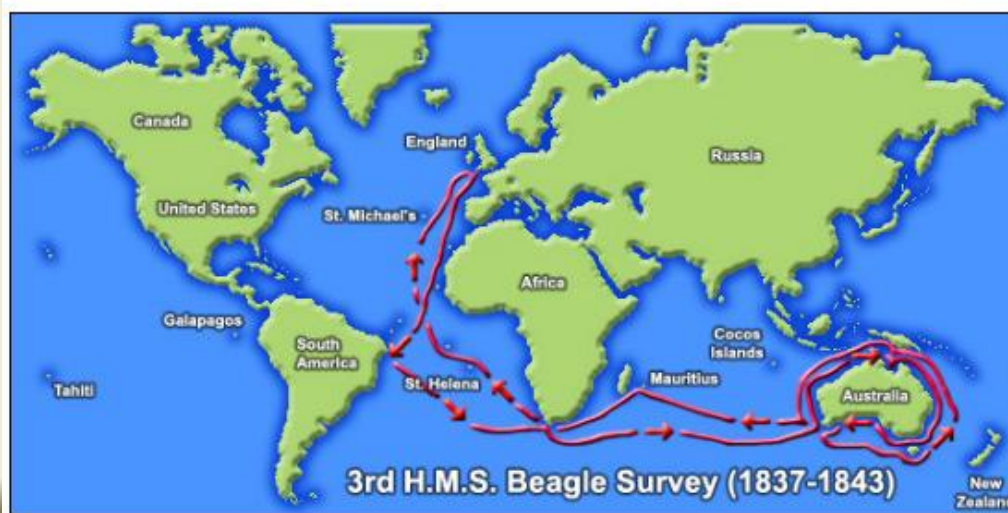


- **С 1826 по 1843 г. «Бигль» совершил три исследовательских экспедиции. Наибольшую известность получило второе плавание (1831-1836 гг.) благодаря участию в нем Чарльза Дарвина. После своей третьей экспедиции корабль находился в очень плохом состоянии и более не мог быть полезен военному флоту. В 1847 г. судно было пришвартовано в устье р. Темзы и использовалось в качестве пункта таможенного досмотра, а в 1870 г. — продано как лом. В 2009 году, к 200-летию Ч. Дарвина, планируется спуск на воду действующей копии «Бигля», которая будет совершать кругосветные путешествия по маршруту своего предшественника.**

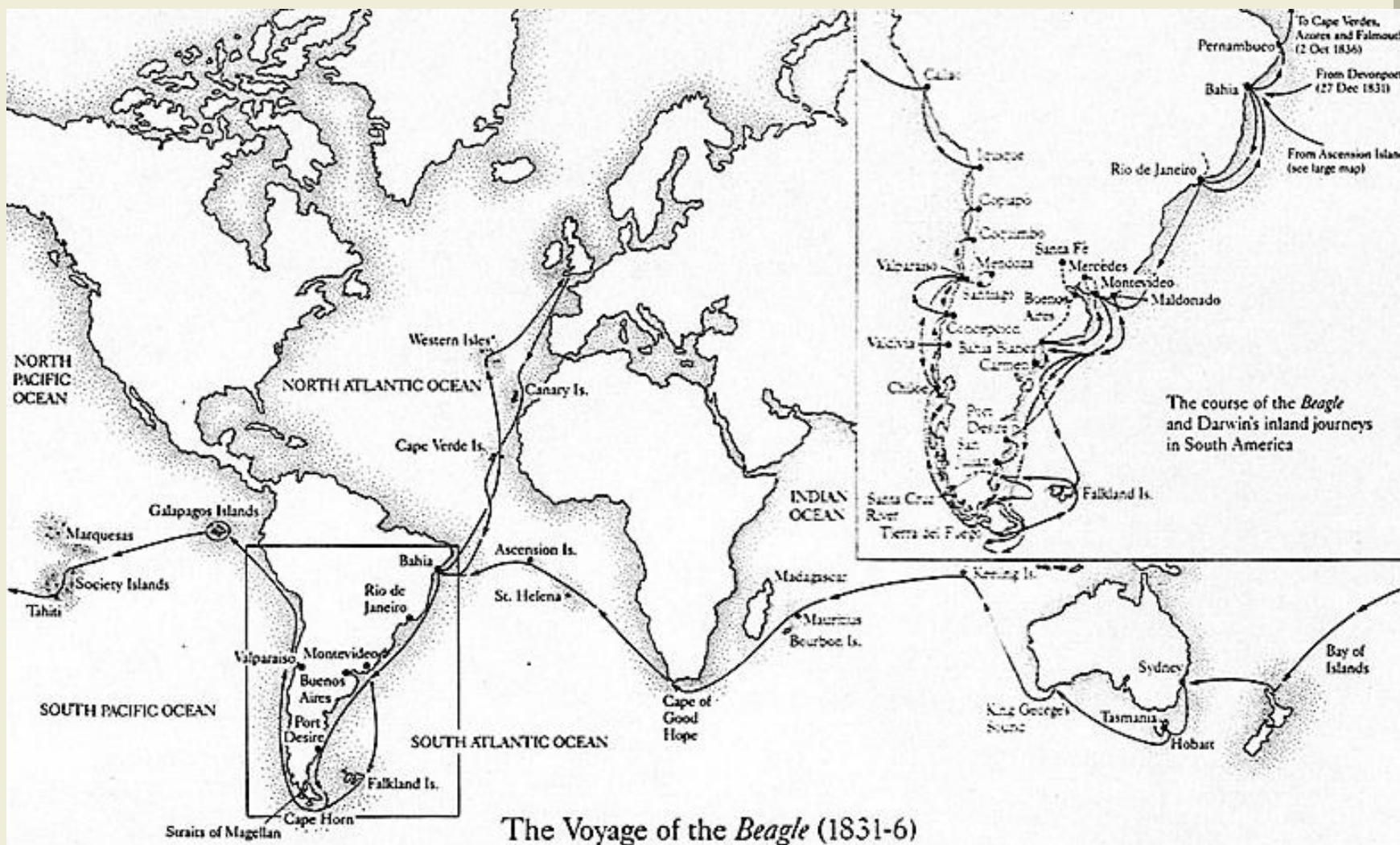


Карты путешествий «Бигля»

—
1-го, 2-го, 3-го



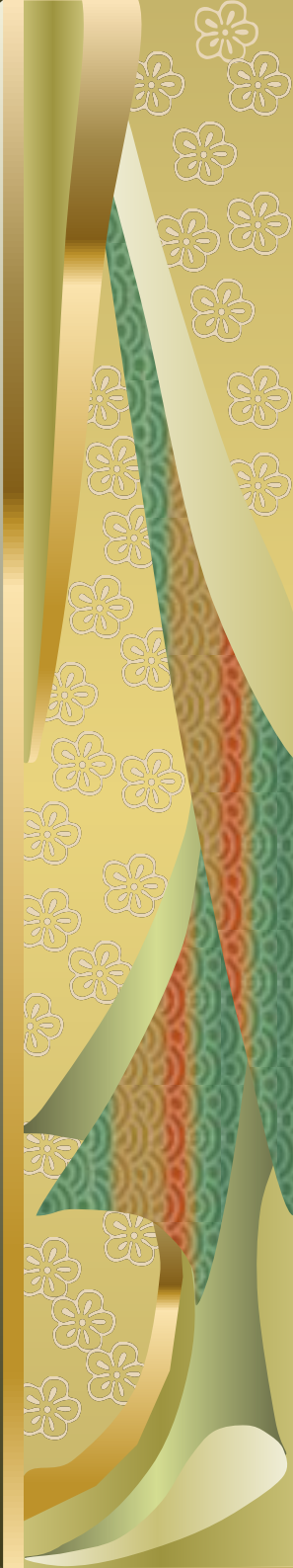
Основной задачей экспедиции являлось картографирование восточных и западных берегов Южной Америки и прилегающих островов, что облегчило бы плавание военных и торговых судов в этих водах.



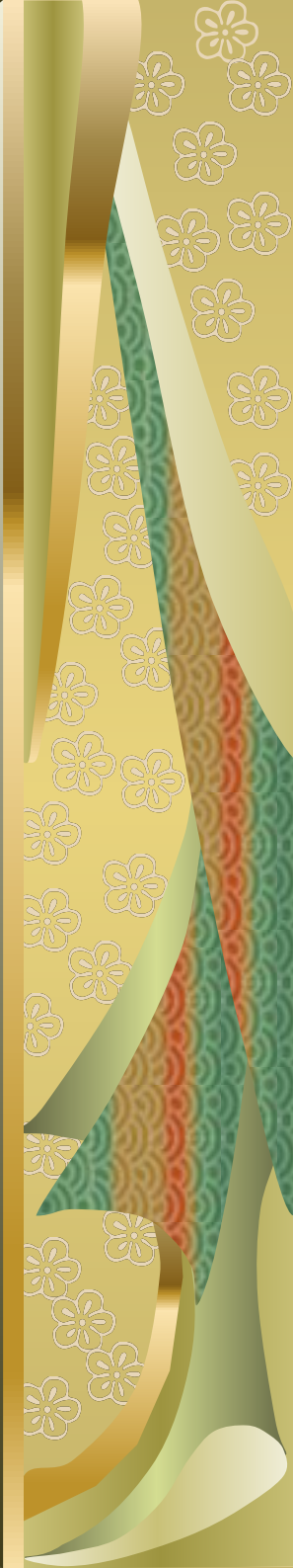
Отплытие

сентябрь — декабрь **1831** г.

Дата отплытия «Бигля» была назначена на 25 сентября 1831 г., но из-за затянувшегося ремонта несколько раз переносилась.



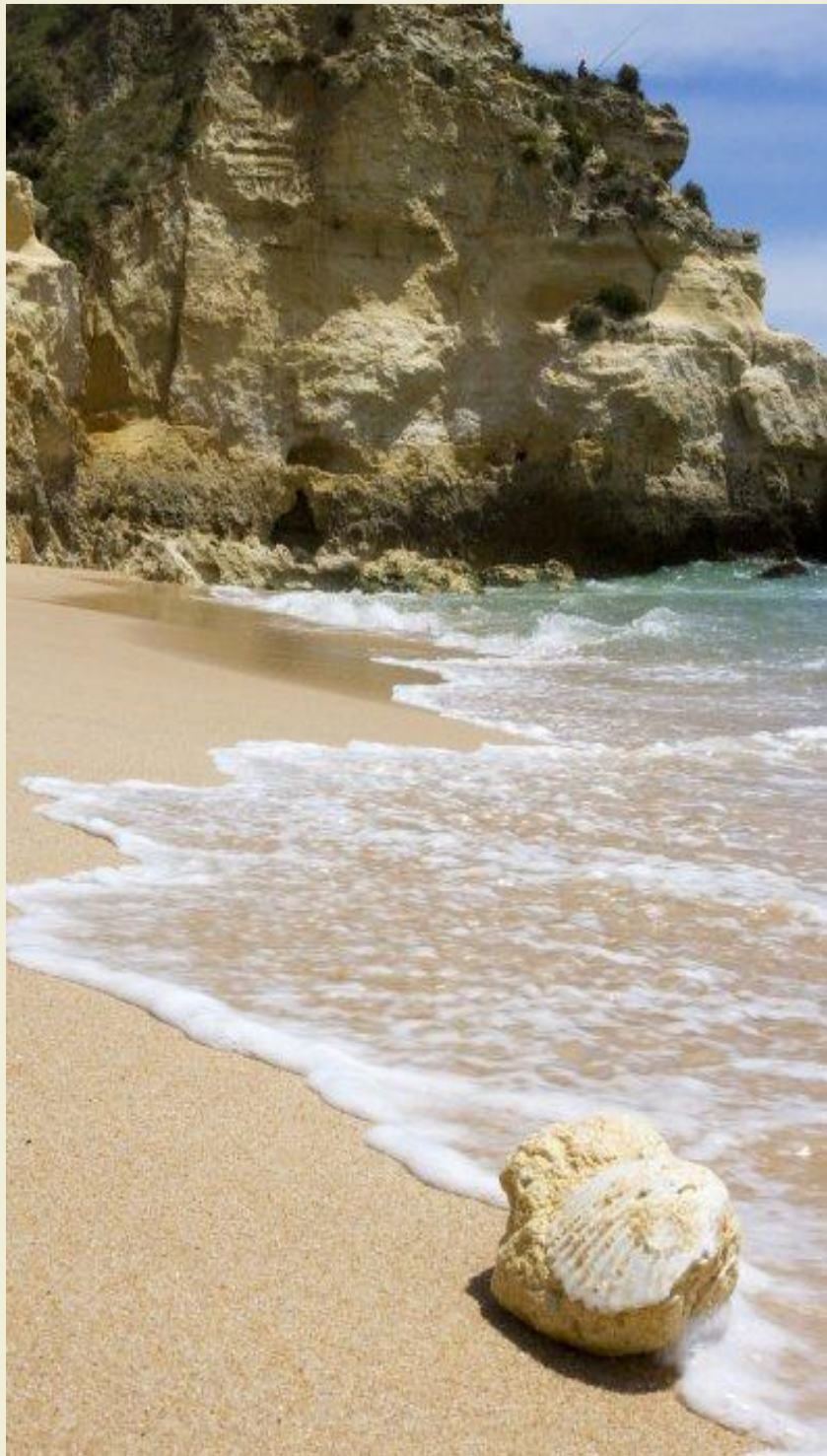
Макет каюты Ч. Дарвина. Экспозиция Государственного Дарвиновского музея



К берегам Южной Америки январь — февраль 1832 г.

- Первым портом захода «Бигля» был остров Мадейра, куда он прибыл 4 января 1832 года. К несчастью, шквалистый ветер с запада помешал кораблю войти в гавань. Двумя днями позже «Бигль» зашел в порт на острове Тенерифе, но и здесь местные власти запретили матросам сходить на берег по причине эпидемии холеры в Англии.
- 16 января «Бигль» подошел к островам Зеленого Мыса и бросил якорь в Порто-Прейя на острове Сантьяго.

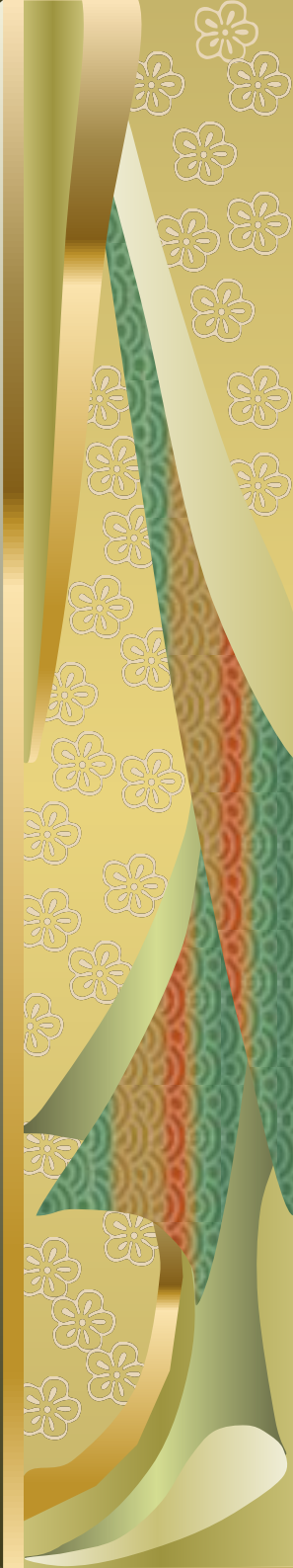




7 февраля «Бигль» покинул Сантьяго и направился в Бразилию, сделав по пути лишь одну остановку у скал Сент-Паула. На скалах располагались гнездовья олуш и глупышей, эти птицы были настолько непугаными, что подпускали к себе человека на расстояние вытянутой руки.



Глупыш



Бразилия март — июль 1832 г.

28 февраля 1832 года
«Бигль» прибыл в
бразильский город
Сальвадор и пробыл
здесь до 18 марта.



Аргентина и Патагония июль — ноябрь 1832 г.



Записная книжка Чарльза Дарвина



Осенью Дарвин провел несколько недель,
собирая в Патагонии останки ископаемых
ЖИВОТНЫХ.



ТОКСОДОН

Огненная Земля

декабрь 1832 г. — февраль 1833 г.

- 18 декабря остров Огненная Земля показался на горизонте.



Огнеземельцы



INUITES GOING TO TRADE IN SABLES WITH THE PATAGONIANS.

Published by George S. Brown, New York, 1894.



Фолклендские острова

март — апрель **1883** г.

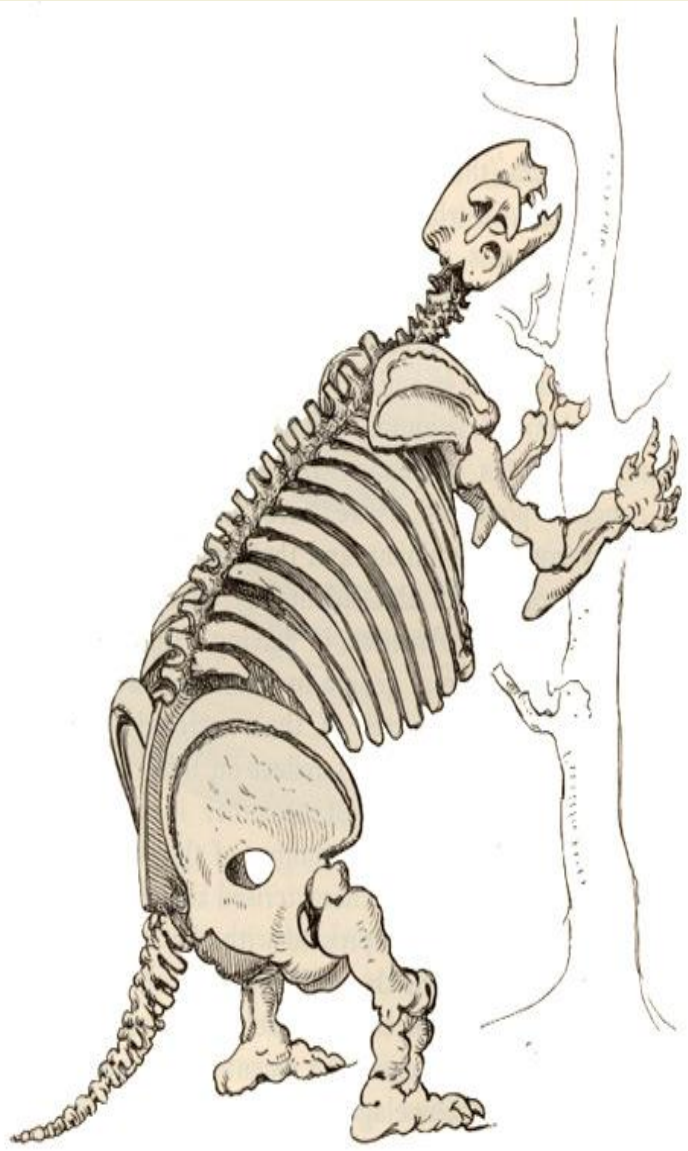


Волкообразная
лисица



Мальдонадо, Дарвин ведет жизнь гаучо май — ноябрь 1833 г.





Megatherium



Возвращение на Огненную Землю, экспедиция по Рио-Санта- Круз

март — май 1834 г.



Первая экспедиция Дарвина в Анды

июнь — ноябрь 1834 г.



Землетрясение в Вальдивии, 2-я и 3-я экспедиции Дарвина в Анды февраль — август 1835 г.



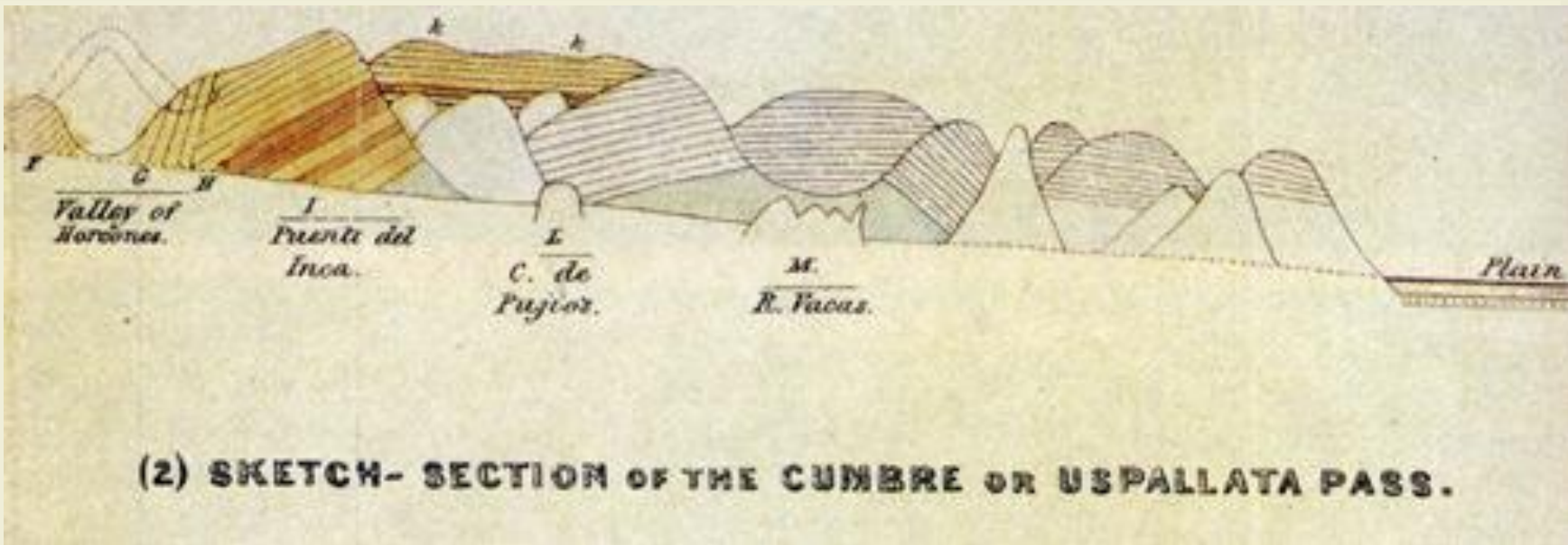


рисунок Дарвина геологической структуры Анд



Маршрут «Бигля», природа архипелага



«Первое впечатление было самое непривлекательное. Изломанное поле черной базальтовой лавы, застывшей самыми причудливыми волнами и пересеченной громадными трещинами, повсюду покрыто чахлым, выжженным солнцем кустарником, обнаруживающим мало признаков жизни. Сухая, раскаленная полуденным солнцем поверхность делает воздух душным и знойным, точно он выходит из печи; нам казалось даже, будто кустарник неприятно пахнет».

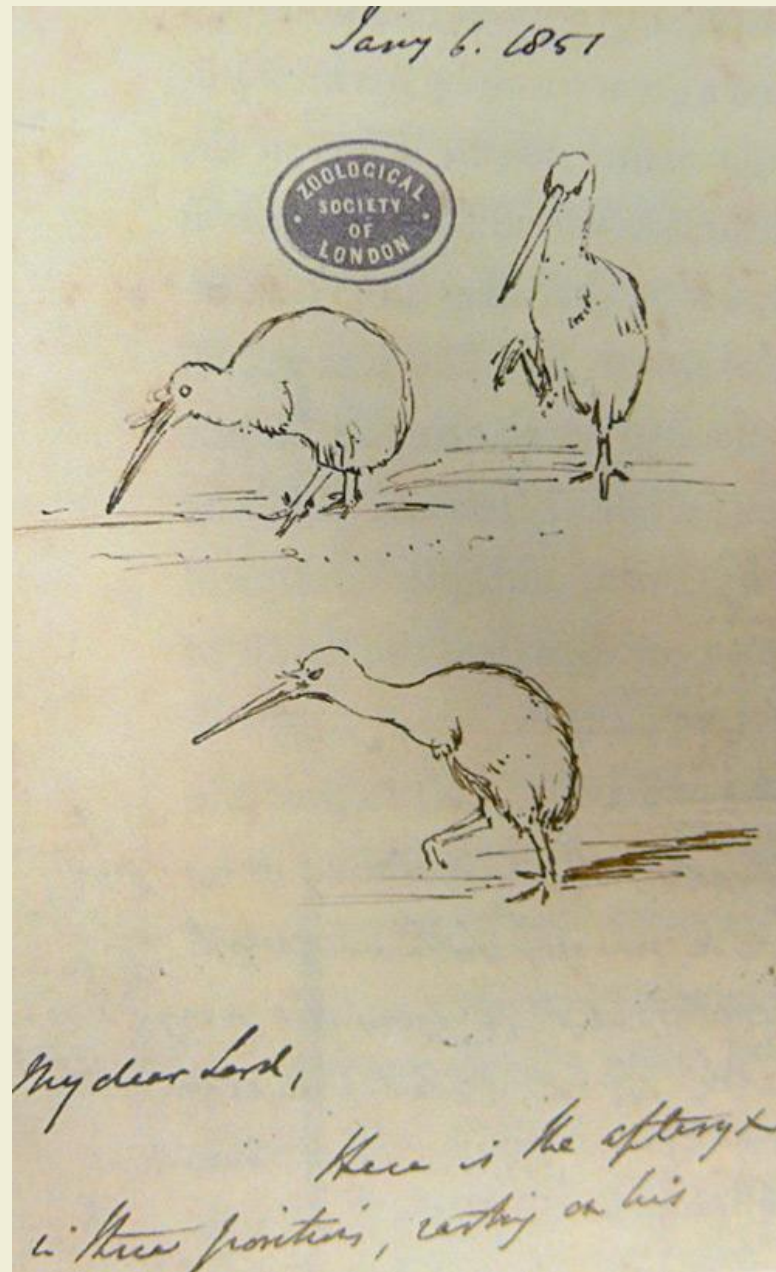


Остров Таити

ноябрь 1835 г.



Новая Зеландия декабрь 1835 г.



Австралия и Тасмания

январь — март 1836 г.



Кокосовые острова

«Мелкая, прозрачная и тихая вода лагуны с белым песчаным дном под отвесными лучами солнца светилась яркой зеленью. Это сверкающее пространство, шириной в несколько миль, ограничено со всех сторон: от темных вздымающихся волн океана оно отделено полосой белоснежных бурунов, а от голубого небосвода — полосками земли с возвышающимися над ними вершинами кокосовых пальм. Как белые облака там и сям представляют приятный контраст с лазурными небесами, так и в лагуне полосы живых кораллов оттеняют изумрудно-зеленую воду».



Возвращение

17 августа 1836 г. «Бигль» взял курс на Англию и 2 октября 1836 г. вошел в Фальмутский док. Поздно вечером 4 октября Дарвин приехал в дом своего отца и обнаружил, что вся семья уже спит. На следующее утро, когда Чарльз появился в столовой, в доме воцарилось радостное столпотворение. Чарльз Роберт Дарвин, еще недавно робеющий выпускник колледжа, стал опытным натуралистом и начал свой путь ученого, чья теория навсегда изменит взгляды людей на окружающий мир и место человека в нем.

