



Лесостепи и степи

Географическое положение

- В Евразии лесостепи протягиваются сплошной полосой с запада на восток от восточных предгорий Карпат до Алтая.
- В России граница с лесной зоной проходит через такие города как Курск, Казань. Западнее и восточнее этой полосы непрерывное простираение лесостепи нарушено влиянием гор.
- Отдельные участки лесостепей располагаются в пределах Среднедунайской равнины, ряда межгорных котловин Южной Сибири, Северного Казахстана и на Дальнем Востоке.



Климат

- Климат лесостепи, как правило, умеренно-континентальный. Годовое количество осадков 600 мм в год. Иногда испаряемость практически равна осадкам. Зима в лесостепи умеренно мягкая
- Лето в лесостепи часто бывает жаркое и засушливое, особенно на юге лесостепи, однако в среднем оно всё же оно менее жаркое, чем в степной зоне. Иногда же оно может быть холодным и дождливым, но это редко.



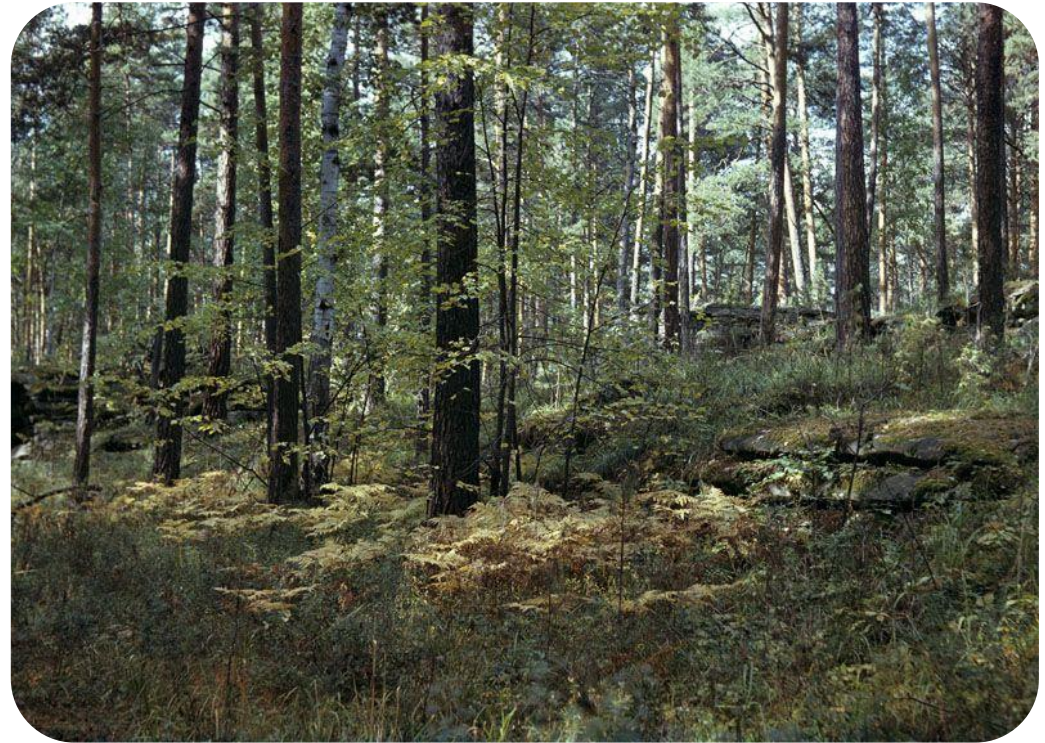
(c) milaschka4

RC-MIR.com



Почва

- Почвы под лесостепями — серые лесные (под лесными массивами) и черноземы (под степными районами) .



Растительность

- Характерно сложное чередование на водоразделах живописных массивов лиственных лесов с участками разнотравных степей. В Европе и в Европейской части России типичны светлые широколиственные леса из дуба, липы, каштана, ясеня и др. Встречаются также байрачные леса. В Сибири распространены островные мелколиственные березово-осиновые колки.



Животный мир

- В лесостепи нет особых, свойственных только ей видов животных. Типично степные виды (суслик, сурок, дрофа и др.) сочетаются и сосуществуют здесь с типично лесными представителями (белка, куница, лось) и тому подобное. Видовой состав меняется от степного к лесному при движении на север.



Деятельность человека

- Природа лесостепной зоны очень сильно изменена хозяйственной деятельностью человека. В Европе распаханность зоны достигает 80%.
- Так как здесь плодородные почвы, то в данной зоне выращивают пшеницу, кукурузу, подсолнечник, сахарную свеклу и другие культуры.



Проблемы и пути их решения

- Природные ландшафты лесостепи подвергались очень сильному и длительному антропогенному воздействию, главным образом из-за плодородных почв. Большая часть лесостепи распахана и интенсивно используется под земледелие — традиционное занятие коренного населения. Местами ещё можно встретить отдельные уцелевшие участки лесостепи (см. Красноярская лесостепь). Для охраны и изучения лесостепи созданы национальные парки и заповедники, в том числе Приволжская лесостепь, Галичья гора, Воронинский заповедник и др.

