

# По страницам Красной книги Якутии



# Красная книга Республики Саха (Якутия)

В 2001 году вошли:

В первый том – 337 видов сосудистых растений, 13 – мохообразных, 7 – лишайников, 10 – грибов.

Во второй том – 13 видов насекомых, 3 – земноводных, 2 – рептилий, 62 – птиц, 21 – млекопитающих.



Башмачо́к  
насто́ящий,  
или Венéрин  
Башмачо́к  
насто́ящий

лат. *Cypripedium calceolus*

Научная классификация:

Царство: Растения

Отдел: Покрытосеменные

Класс: Однодольные

Порядок: Спаржецветные

Семейство: Орхидные

Подсемейство: Циприпедиевые

Род: Башмачок

Вид: Башмачок настоящий

Известны многие русские названия:

- адамова голова,
- башмачок известняковый,
- венерин башмачок жёлтый,
- кукушкины сапожки,
- марьин башмачок,
- петушки,
- сапожки.

- многолетнее травянистое растение, широко распространённое в Евразии от Британских островов до Тихого океана, вид рода Башмачок семейства Орхидные (Orchidaceae).

# Ботаническое описание

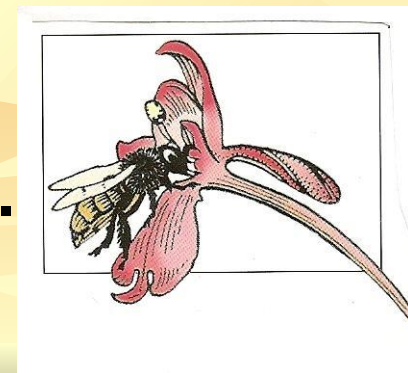


**Корневище** толстое, корни жесткие длинные.

**Стебель** высотой от 20 см достигает до полуметра.

**Листья** очередные сидячие в количестве от 2 до 5, широкие овальной или эллиптической формы с заострёнными концами и ровным краем.

**Цветки** крупные от 5 см, зигоморфные — формой похожи на башмачок, обычно одиночные, реже двойные. Цвет околоцветника преимущественно жёлтый, иногда красный, с оттенками бурого и чёрного. На вздутой губе цветка красные пятна или полосы. Цветёт в июне, только на 15—17 году жизни, опыляется насекомыми. **Плод** - сухая коробочка.



Обычно растение произрастает единичными экземплярами. Особенно хорошо оно растёт на влажных известковых почвах [66 дней].

Встречается в равнинных и горных лиственных, смешанных, реже хвойных и остепнённых лесах, на лесных опушках, лесных лугах и в зарослях кустарников.

Предпочитает хорошо увлажнённые, не заболоченные почвы, но встречается и на относительно сухих. Чаще отмечается в местах с умеренной освещённостью. Отличается морозостойкостью. Предпочитает нейтральные и щелочные почвы со значительным содержанием гумуса.





- Побегообразование начинается в апреле, в начале мая появляются бутоны, а середине мая — начале июня происходит цветение. Продолжительность цветения 2—3 недели. Опылённые цветки увядают на 2—3 день. Семена вызревают и высыпаются через 2—3 месяца.

# Размножение

- семенное и вегетативное (с помощью корневищ). Первые три года проросток развивается под землёй получая питание в результате симбиотических отношений с грибом. На 3—4 год развивается первый зелёный лист. Зацветает на 17 году жизни.

# Использование

Традиционно  
культивируется из-за высоких  
декоративных качеств.  
Известно о лекарственном  
применении народами  
Сибири и в тибетской  
медицине.



# Охранный статус

Растение является объектом массового сбора людьми для букетов и с целью пересадки на садовые участки, что ведёт к повсеместному сокращению вида; существует опасность исчезновения этого вида во многих регионах России.

# Башмачок настоящий

- первый представитель семейства Орхидные умеренного пояса, взятый под охрану (с 1878 года в Швейцарии), ныне охраняется во всех европейских странах. Вид Башмачок настоящий на территории России находится на грани исчезновения и занесён в Красную книгу России, РС(Я).

# Стерх

Отряд Журавлеобразные –  
Gruiformes

Семейство Журавлиные - Gruidae

**Категории и статус.** 1 категория.

Редкий, перелетный, гнездящийся  
мономорфный вид, представленный  
восточной популяцией.

Занесен в Красные книги МСОП, СССР,  
РСФСР, ЯАССР, РС(Я).

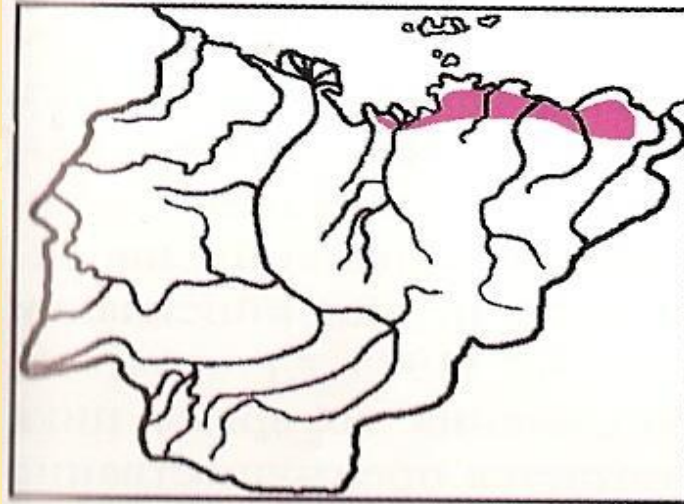
# Стерх - *Grus leucogeranus*

## Кыталык



- Внешний вид
- Окраска чисто белая, только первостепенные маховые перья черные. Передняя часть головы от клюва, включая глаз, не оперена и покрыта красной кожей. Ноги красные. Высота птицы – 120-140 см. Длина крыла – 535-680 мм, масса – 4900-6000 г.

# Распространение



Эндемик — Сибири. Основной гнездовой ареал находится в Якутии в тундровой зоне между реками Яна и Алазея. В Центральной Якутии редко отмечаются во время сезонных пролетов. Редкий вид.



# Образ жизни

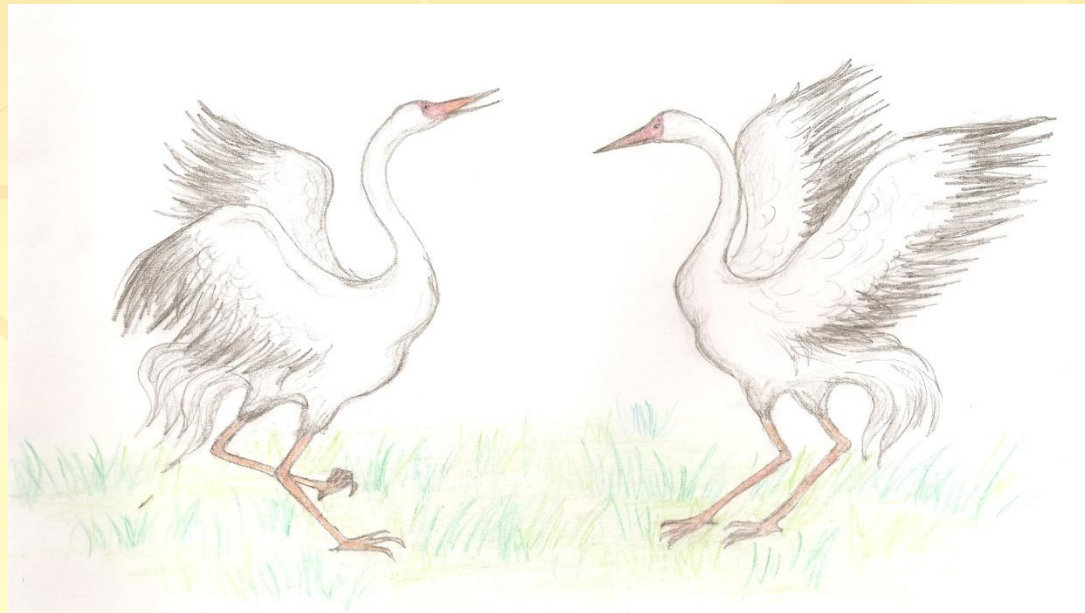
Гнездящаяся перелетная птица. Населяет заболоченные и богатые водоемами мохово-лишайниковые и кустарниковые тундры. Прилетает в мае. Улетает во второй половине сентября. Во время перелета держатся группами и стайками. Якутская популяция стерхов зимует в бассейне р. Янцзы.

# Питание

Основу летнего питания составляют растительные корма, но весной и осенью нередко добывают леммингов и полевков.

# Размножение

Половая зрелость с 6 – 7 лет. Пары постоянные.



Кладка с начала июня, состоит из 1 – 2 зеленовато-оливковых с красно-бурыми пятнами яиц. Насиживают обе птицы в течение 28 – 30 суток. В полуторамесячном возрасте птенцы поднимаются на крыло. Семья не распадается до следующей весны.

- Общая численность популяции до 3000 птиц на зимовке и до 2030 – в области гнездования.
- Современные угрозы – ограниченный ареал, критическая численность, сокращение мест обитания.
- В «холодные» годы птицы не размножаются. Подобные периоды проявляются через каждые 5-6 лет.
- Урон могут нанести пернатые хищники (серебристая чайка, сапсан, кречет), беспокойство со стороны человека и стада оленей.