

The background of the slide is a close-up photograph of a flowering plant. The plant has numerous small, two-lipped purple flowers with white centers, growing in clusters. The leaves are green, heart-shaped, and have serrated edges. The overall appearance is that of a wildflower, possibly from the family Scrophulariaceae.

Семейство Губоцветные.

Смолина Ольга Викторовна
Учитель биологии
МБОУ СОШ №5, г. Торжок

Многолетние и реже однолетние травы, редко кустарнички и полукустарники.

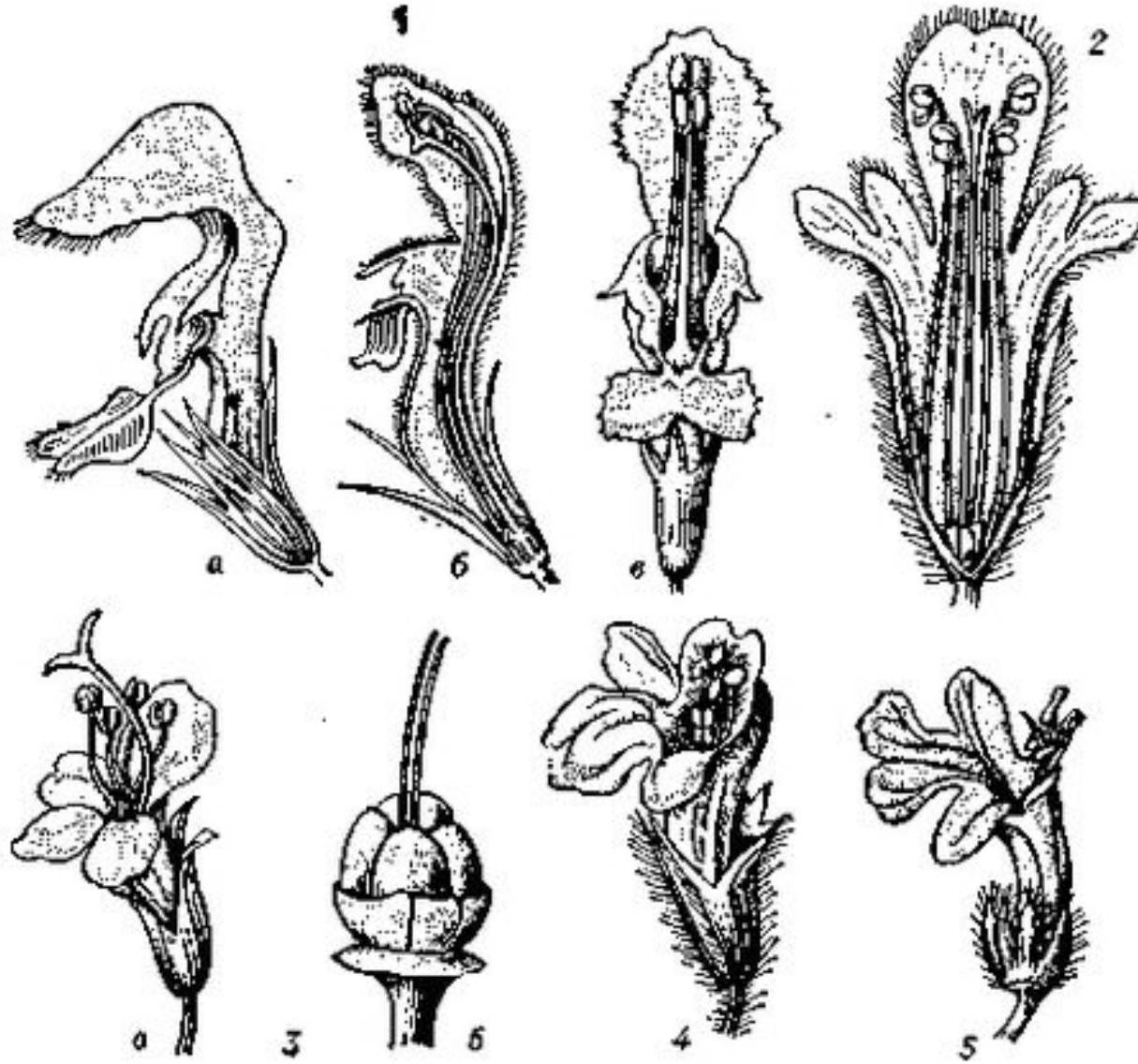


**Стебель четырехгранный с супротивными,
реже мутовчатыми листьями, без
прилистников, часто опушенные
железистыми волосками**



Цветок.

Чашечка и венчик обычно пятичленные. Венчик двугубый, реже верхняя губа недоразвита, с длинной трубкой. Тычинок 4 или 2. Плод состоит из 4 односемянных орешковидных частей.



Цветки губоцветных: 1 - яснотки белой (*Lamium album*), а - вид сбоку, б - продольный разрез, в - вид спереди с отогнутой верхней губой; 2 - пустырника шерстистого (*Leonurus lanatus*), в развёрнутом виде.



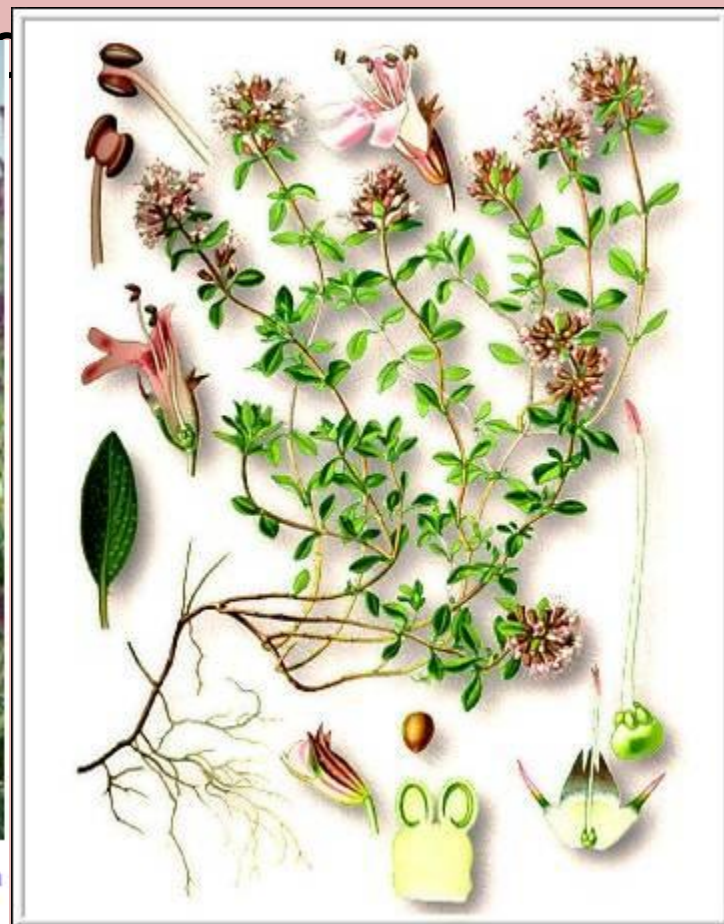
Значение губоцветных.

- некоторые виды используются в медицине.

Например, душица и шалфей.



Шалфей (*Salvia*), род растений семейства губоцветных.



Среди губоцветных много медоносных растений.

- Это душица обыкновенная, чабрец,



Есть виды, которые используются для ароматизации кондитерской и парфюмерной продукции

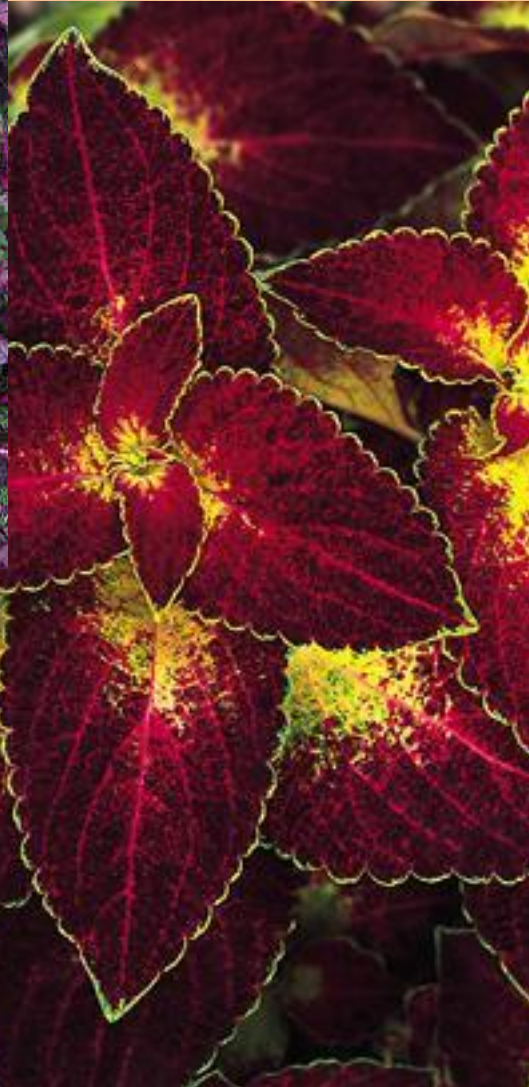
- Это мята, лаванда, Melissa



*Мелисса
лекарственная*

Декоративное значение.

- Это колеус.



Шалфей и монарда.





Наиболее обычные виды губоцветных.

Пикульник красивый.
Обыкновенное
сорное растение,
встречающееся по
полям, огородам,
обочинам дорог.





Lamiaceae - *BETONICA OFFICINALIS* - bukvice lékařská



Буквица лекарственная и черноголовка обыкновенная



Живучка ползучая, яснотка белая.