

# КАМЕРУН

Столица: Яунде



Выполнил:

*Витохин Владислав 116*

2013 г

«Мир, Труд,  
Отчизна»

# Политико-географическое

## положение

Республика Камерун  
западном берегу Аф  
Имеет приморское и

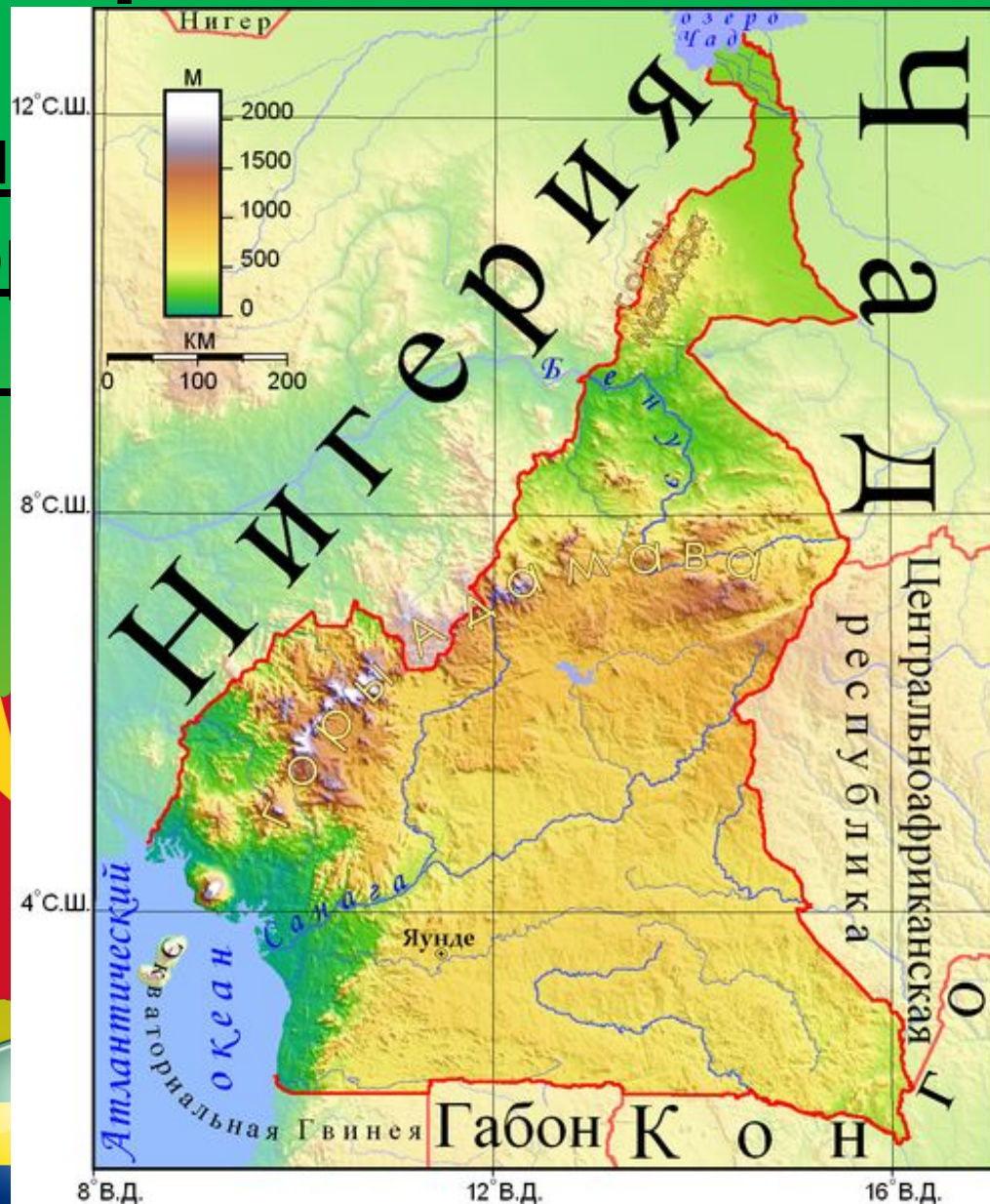
**Нигери  
я**



*Атлантически  
й океан*



**Экватор.  
Гвинея**



# Политико-географическое положение

Камерун не входит не в один политический блок ✓

► Мировых организаций и Камерун:

*-Страны Африки, Карибского бас. и Тихого океана*

*-Организация Африканского Единства*

*-Содружество наций*

*-Всемирная торговая организация (ВТО)*

*- ЮНЕСКО*

*- ООН*



# Изменение ПГП со временем

- Доколониальный период
- 1472 год – создание первой торговой фактории португальцами
- XVII век – создание раннефеодального государства Мандара
- 1715 год – преобразование Мандары в султанат
- XVIII век – активная европейская колонизация
- 1884 год – присоединение к Германской империи
- 1888 год – активное освоение земли Камеруна
- 1916 год – оккупация Англией и Францией



1922 год – разделение Камеруна между Англией и Францией на протяжении всей истории территории Камеруна, она передавалась из рук в руки: в начале создания независимой республики Камеруна территорию делили местные древние племена, а затем европейские государства. На данный момент после получения независимости крупных



# Влияние ПГП на развитие хозяйства



ПГП Республики Камерун весьма неплохое: страна находится в центре материка, что даёт ей хороший уровень развития торговли, а так же этому способствует выход в Атлантический океан.

Несомненным плюсом является отсутствие конфликтов как внутри так и вне страны.

Однако много положительных факторов ПГП оказывает малое влияние на развитие жизни и экономики в данном государстве.



# Экономико-географическое положение

Камерун – одна из наиболее обеспеченных стран Чёрной Африки;  
ВВП- 25 000 млн. \$ (96 место)  
Валюта: ФРАНК 475F=1\$



Ю  
густую  
льзя  
. Здесь  
(Douala).

# Положение к главным топливно-сырьевым и промышленным, с/х районам

✚ Наличие Камерунских гор даёт стране отличную топливно-сырьевую базу (нефть, газ, Al, Fe, Cu, Zn, W, Ni, U)

✚ Промышленность Камеруна ориентирована на переработку сырья.

✚ **С/Х**- главная отрасль государства. Выращиваются экспортные товары: чай, кофе, сахар и др. Слабо развито



я рыб

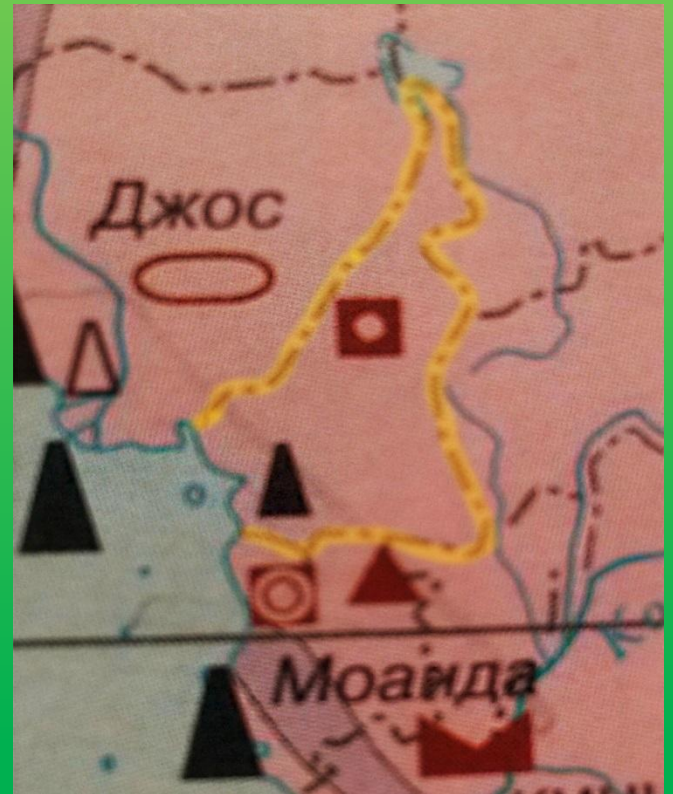


# Вывод о влиянии ЭГП на развитие хозяйства



ЭГП в ЮАР является благоприятным для развития хозяйства. Выход на мировой океан, наличие огромного количества топливно-сырьевых ресурсов, развитое с/х: всё это несомненные плюсы ЭГП.

Но большая занятость населения в с/х так же является минусом, который замедляет темпы развития экономики страны.





# Хозяйственный потенциал природных ресурсов

**1** *Топливо-энергетические*

**2** *Ресурсы для металлургии*

железной руды, природный газ, уран, вольфрам, молибден, свинец, цинк, никель

**3** *Водные и гидроэнергетические ресурсы*

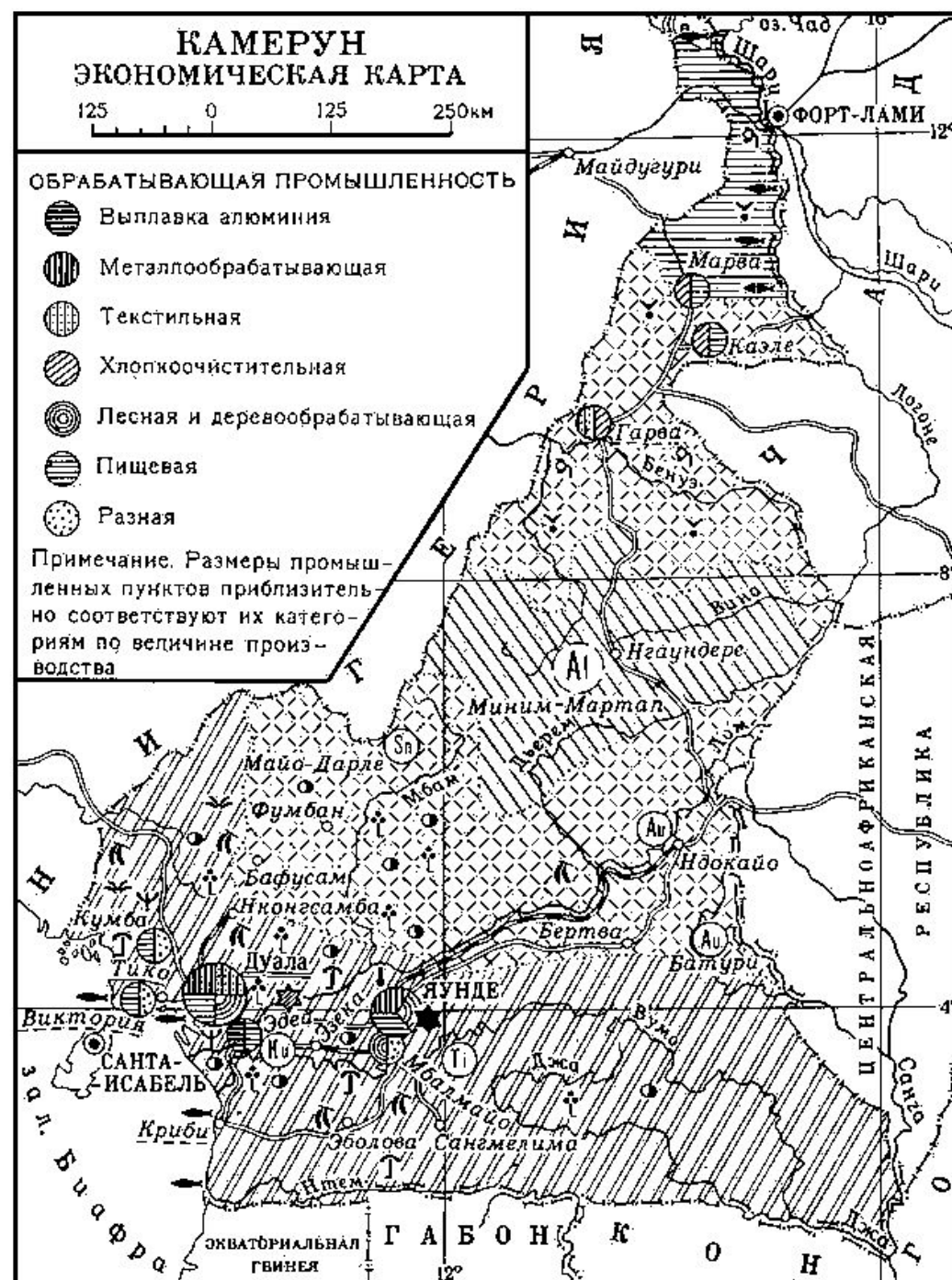
Вури, Джа, Кадеи, Кросс, Озеро Чад

**4** *Лесные:* 30% от всего

количество видов тропических

**5** *Рекреационные:* Гамба, Кросс

**6** *Другие:* алмазы, платина



ИТОВ,

нуэ,  
анга.

ы,

# Агроклиматические ресурсы



Климат. зоны: Редколесье, Экв. Леса, Влажные леса  
Климат. пояс: Суб. Экв. и Экваториальный пояс



Коэффициент  
увлажнения  $> 1$



Сумма температур:  
Более  $8000^{\circ}$



Зона увлажнения:  
Влажная



# ПОЧВЫ

4- Красно-жёлтые ферраллитные Экв. лесов

5- Красные ферраллитные влажных саванн

7- Красно-бурые саванн

8- Чёрные тропические

12- Мангровые



# Вывод об обеспеченности страны ресурсами

Камерун обеспеченная страна во всех отраслях: металлургия, топливо, энергетика, лесные и водные. Живёт страна за счёт нефтеперерабатывающей промышленности и экспорта избытка ресурсов.





# НАСЕЛЕНИЕ



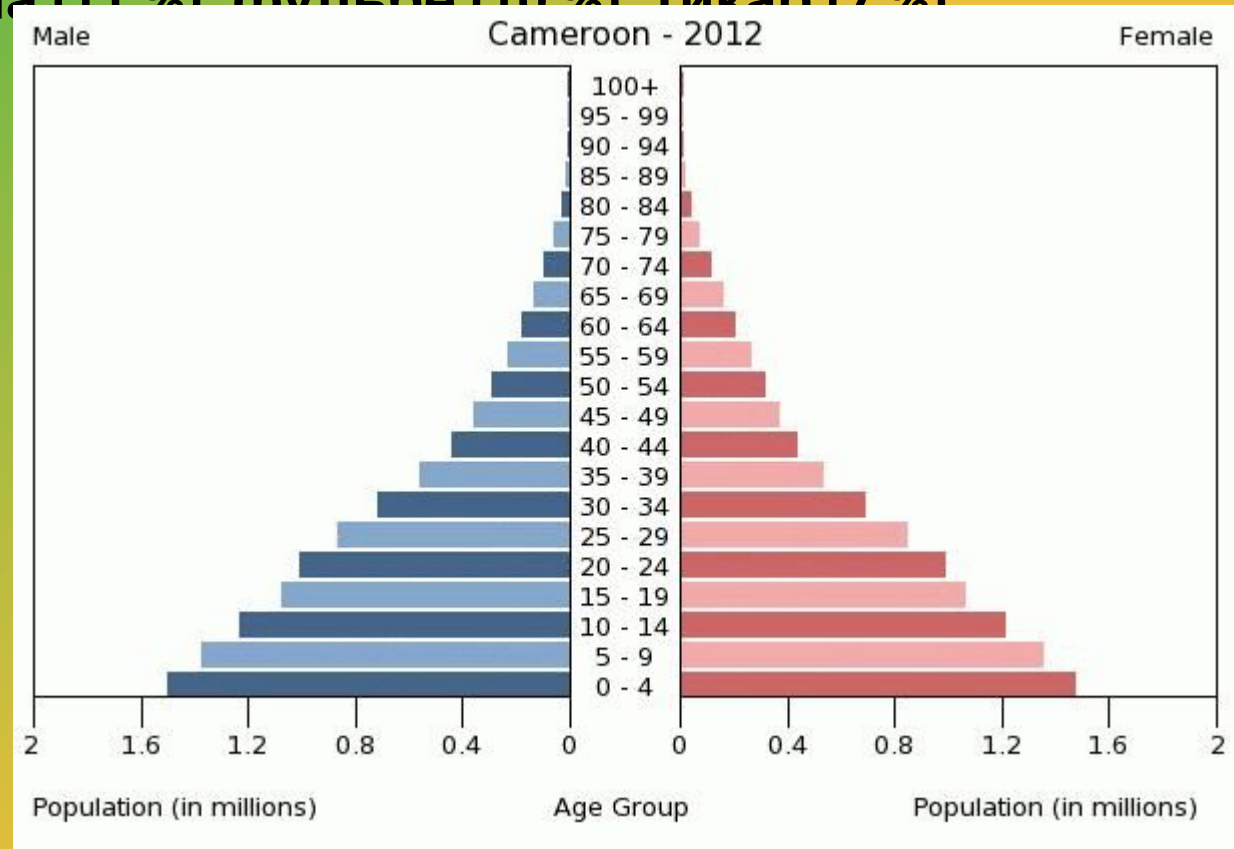
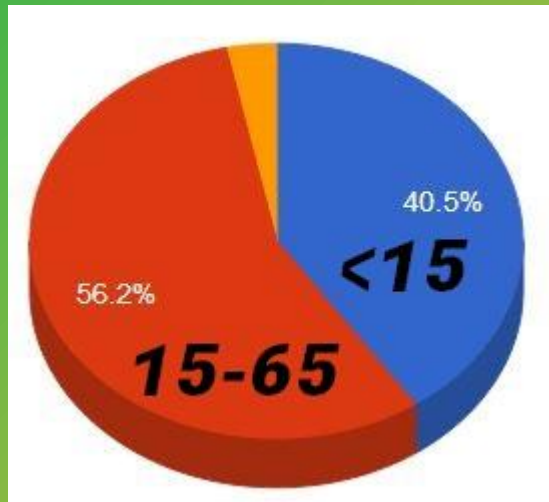
На 2013 год население составляет 19,71 мил. человек; Плотность 41 чел./км<sup>2</sup>

Ср. возраст 19 лет; мужчин 50%, женщин 50%, детей 40,5%

Национальный состав: 250 этнических групп: фанг (21 %), бамилике (19 %), дуала (11 %) фульбе (10 %) тикар (7 %)

Темнокожие 90%

Белые 10%





# НАСЕЛЕНИЕ



Рождаемость **33,04** на 1000 (2011 г.)

Смертность **11,8** на 1000 (2011 г.)

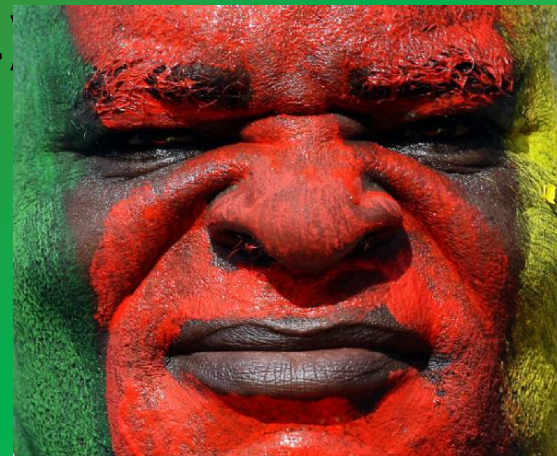
Миграция **0** на 1000 (2011 г.)

Естественный прирост **2,2%**

Язык: Английский и Французский

Религии: **40%** местные, **40%** христиане, **20%** мусульмане

- Миграция: За пределами государства проживает ~200 тыс. Камерунцев, следовательно миграция не носит массовый характер





# НАСЕЛЕНИЕ



Городское население 45%

Сельское население 55%

- Крупные города:

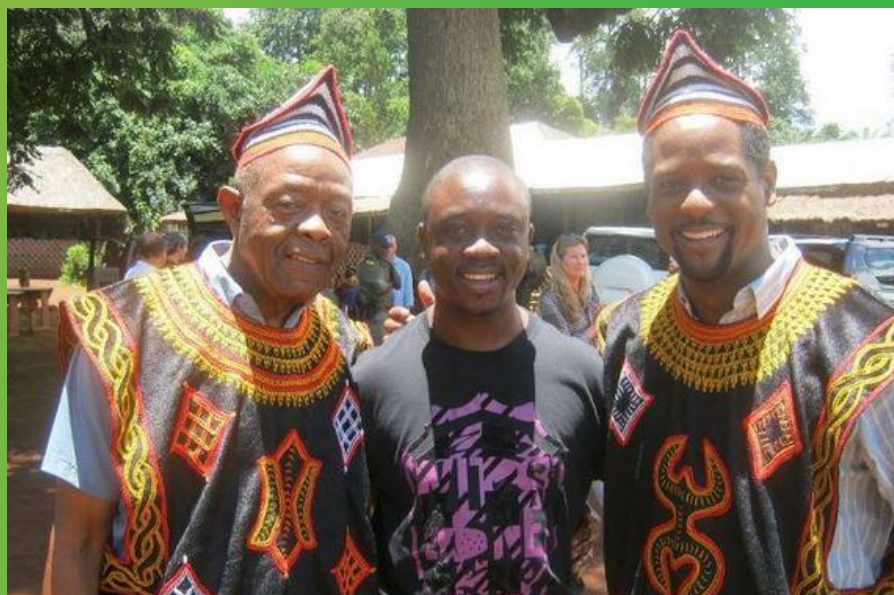
Яунде, порт Дуала, Маруа, Гаруа, Беменда, Буза, Бафусам

- Занятость: 17% сфера обслуживания

- 54% экономически активного населения.

- 3/4- с/х

- 1/4- промышленность и горнодобывающая пром.

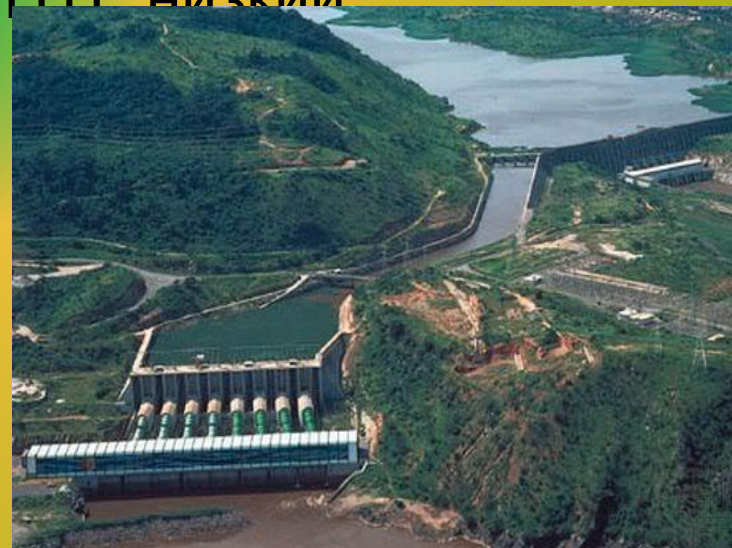
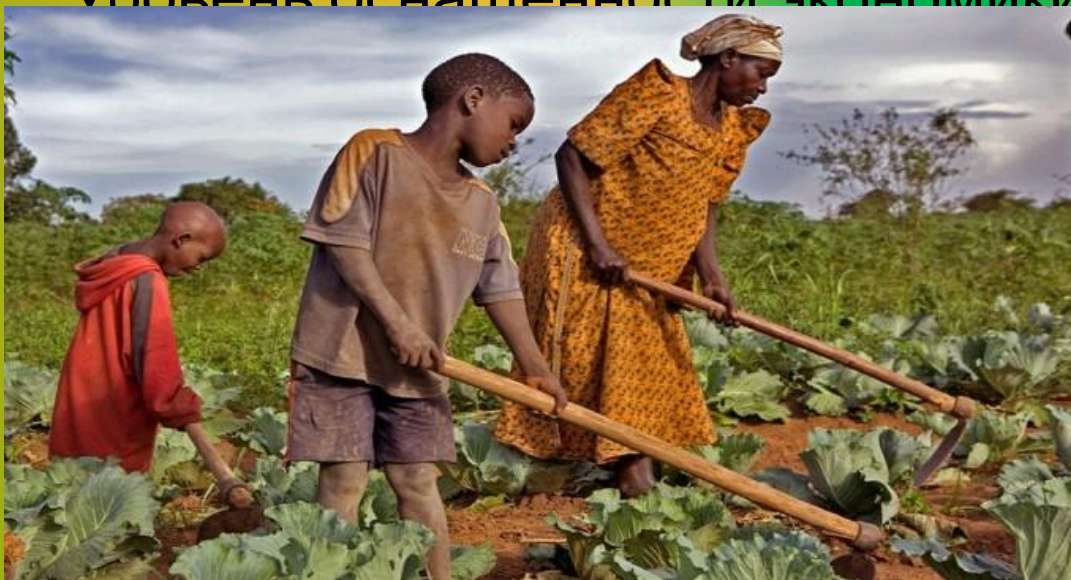


# Общая характеристика хозяйства

Камерун – развивающаяся аграрно-индустриальная страна, но преимущественно аграрная

Ведущие отрасли экономики: добывающая и обрабатывающая промышленность, металлургия, тяжёлое машиностроение, химическая, текстильная, пищевая.

Уровень оснащённости экономики НТР низкий





# Промышленность

- Главные отрасли специализации:

Обрабатывающая: Нефте-химия, бокситы, деревообработка

Лёгкая: обувная, кожевенная, текстильная

Пищевая: Пиво, фруктовые напитки, растительные масла, сахар.

Энергетика: 99% вырабатывают ГЭС

- Крупные центры: *столица Яунде, порт Пуэрта-Рика*

- Территориальное размещение промышленных районов  
расположены в зависимости от наличия полезных ископаемых и ресурсов для производства.



# Сельское хозяйство

- Камерун– преимущественно аграрная страна, доля с/х в ВВП 44%. Перемещающийся, Потребительский тип с/х.
- Животноводство: слабо развито
- Растениеводство: авокадо, арахис, бананы, рис, ямс, таро, сахарный тростник; чай, кофе, сахар, и табак.



ВСТВО;





# ТРАНСПОРТ



- Транспортная сеть ЮАР недостаточно развита
- Железные дороги всего 987 км.
- Автодорогами всего 50000 км.
- Порты: Главный порт Дуале  
Порт-Элизабет, Ричарде-Бей, Салданья.
- Торговый флот – всего 6 океанских  
грузовых лайнера
- Аэропорты – 47; международные в Дуале и Г
- Грузооборот:  $\approx 4,5$  млн. тонн
- Пассажирооборот:  $\approx 50$  млрд. пас. км.



# Внутренние различия

- Более менее развитыми являются районы столицы административных районов. Все остальные земли используются под плантации или промышленную деятельность. Тем не менее различия не столь большие.



# Внешнеэкономические связи

- **Импорт:** Топливо, продовольствие, промышленные товары, транспортные средства

Поставщики: Франция, Нигерия, Китай, Бельгия

- **Экспорт:** Сырая нефть, нефтепродукты, лесоматериалы, какао-бобы, кофе, хлопок

Покупатели: Испания, Италия, США, Франция, Китай



# Ассоциативное восприятие страны



Камерун- это бегуны, карликов  
козы, Вулкан

