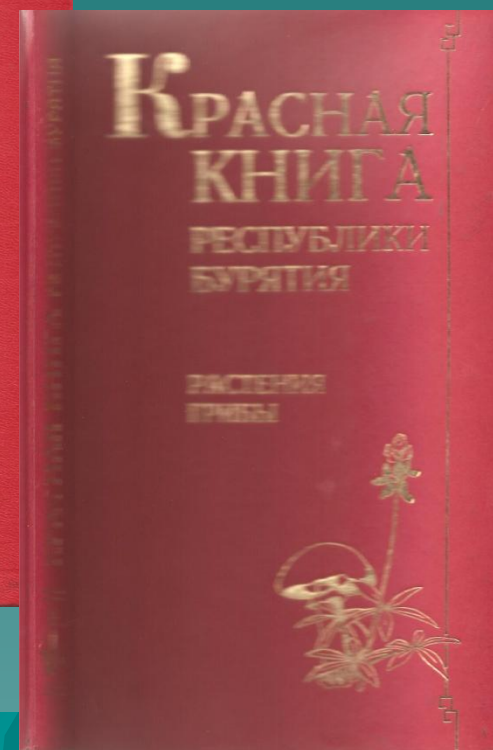
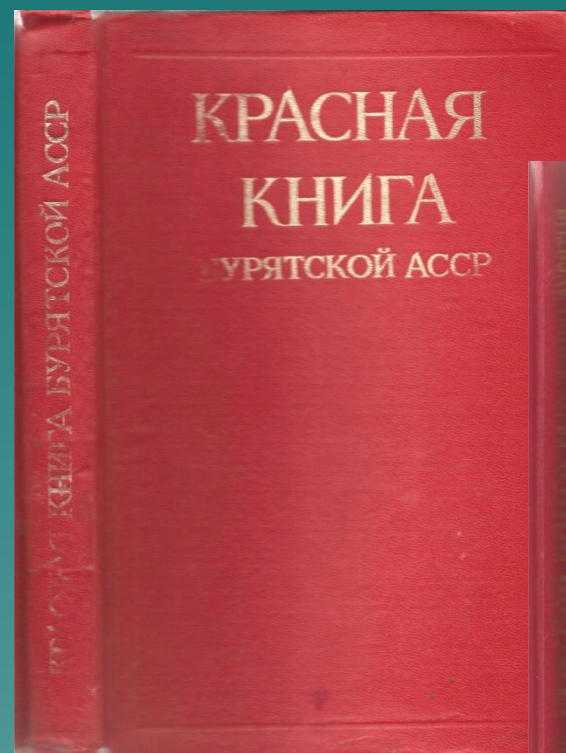


Красная книга Бурятии



Красная книга Бурятии

Часть первая. Растения.

Высшие растения

Часть вторая. Животные.

Млекопитающие

Птицы

Пресмыкающиеся и Земноводные

Рыбы

Насекомые



Высшие растения

Лилия пенсильванская

Многолетнее луковичное растение высотой 40 – 80 см. Цветки очень крупные, красные, пятнистые. Место обитания – лесные луга и поляны.



Лилия кудреватая

Многолетнее травянистое растение высотой до 1 метра. Цветки лилово – красные с темно – фиолетовыми крапинками. Обнаружена на ст. Выдрино.



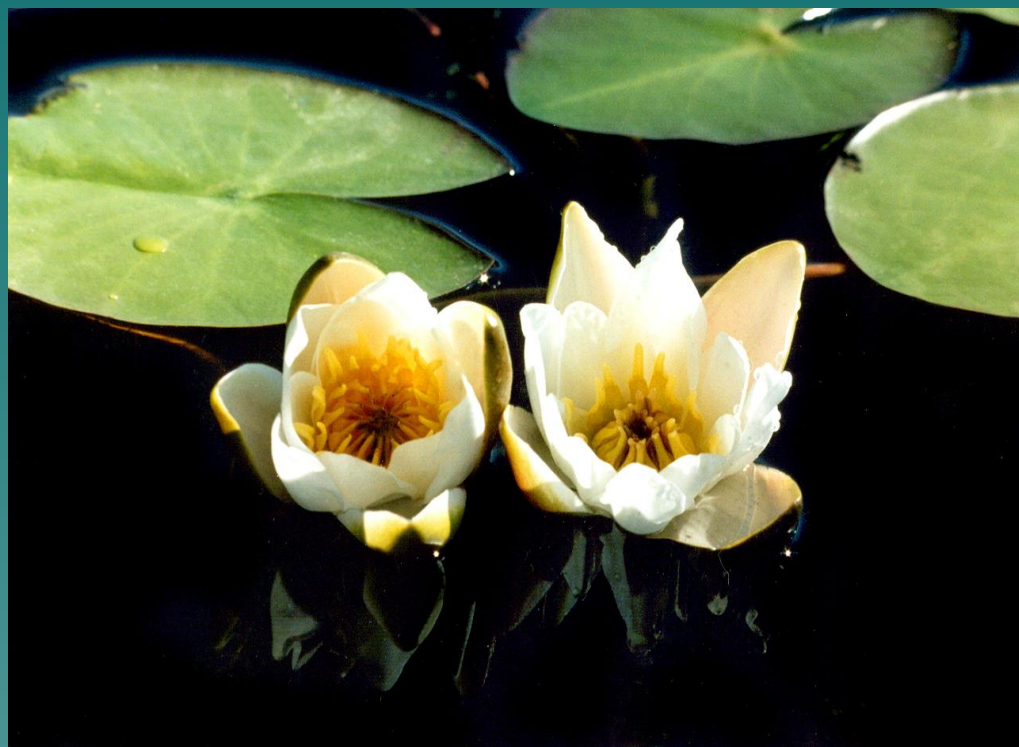
Башмачок настоящий

Находится под угрозой вымирания. Многолетнее травянистое растение высотой 25 – 40 см. Цветок напоминает башмачок. Произрастает на равнинах и поднимается в горы до высоты 1900 м.



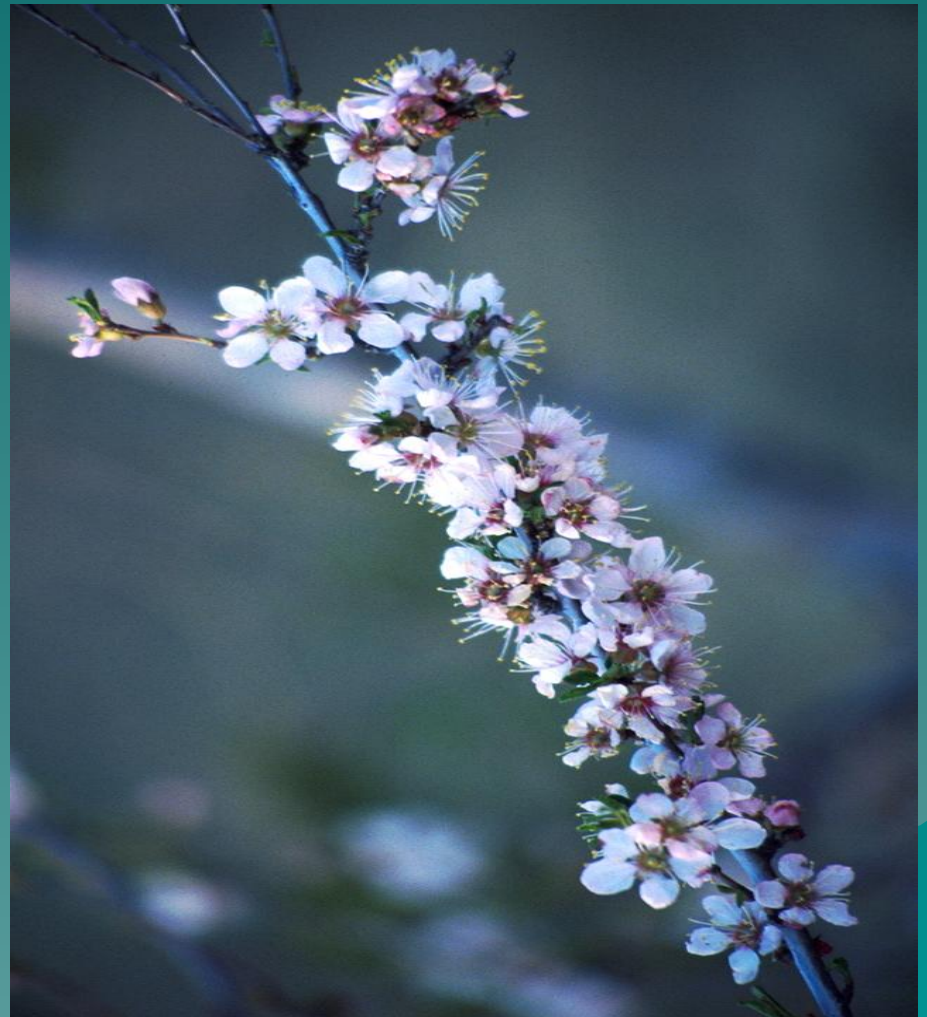
Кувшинка чисто - белая

Многолетнее
водное растение.
Цветки крупные,
до 12 сантиметров
в диаметре.
Произрастает
в окрестностях
ст. Выдрино
и ст. Посольская.



Миндаль черешковый

Многолетний кустарник до 2 метров высотой. Цветки бело – розовые. Места обитания: южные степные каменистые склоны сопок.



Голубая ель



ЖИВОТНЫЕ

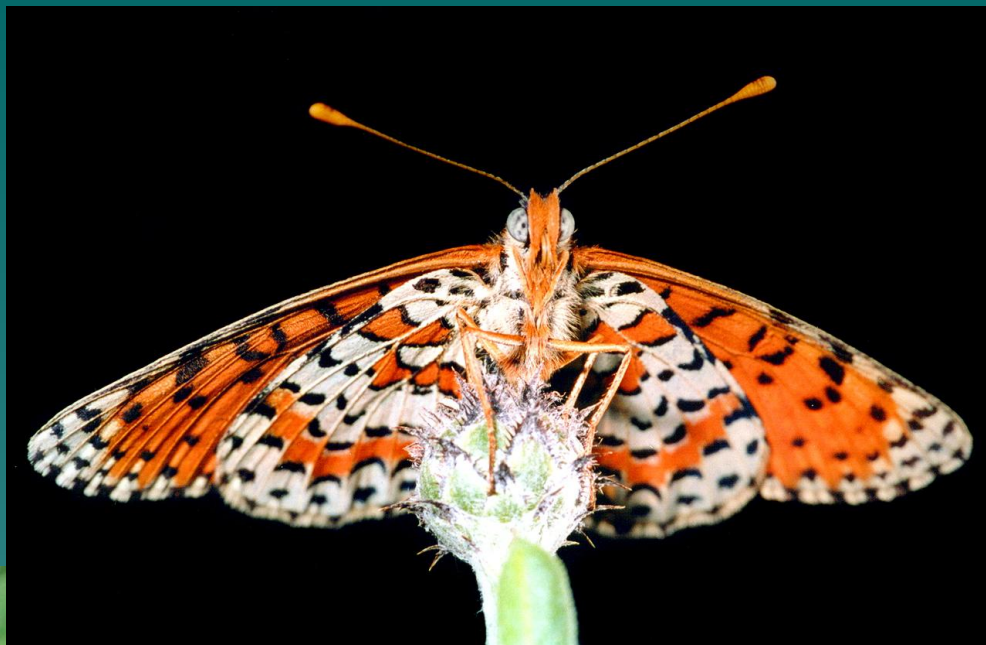
Рыбы

Байкальский осетр

Тело покрыто костяными жучками. Окраска от темно – бурой на спине и светло – коричневой по бокам до желтой и светло – серой на брюшке. Место обитания – озеро Байкал.



Бабочки



**Перламутровка
(размах крыльев 50
мм)**



**Дневной павлиний
глаз
(размах крыльев 45
мм)**



Насекомые

Шмель байкальский

Передняя часть спинки и щиток в светлых волосках, на спинке между основаниями крыльев сплошная перевязь из темных волосков. Гнезда устраивает на поверхности почвы из мха и сухой травы.



Монгольская жаба

Тело тяжелое, неуклюжее. Верхняя часть тела имеет светло – оливковую, зеленовато – серую или темно – бурю окраску с крупными темными пятнами. Вдоль середины спины проходит узкая светлая полоса.



Пресмыкающиеся и Земноводные

Дальневосточная квакша

Самый мелкий представитель земноводных в Бурятии. Длина тела 35 – 50 мм. Окраска спины ярко – зеленого цвета. Обитает среди прибрежной кустарниковой растительности.



Узорчатый полоз

Размеры туловища от 45 до 60 – 70 см. В окраске тела преобладают серые тона с буроватыми, красноватыми оттенками. Встречается в кустарниковых зарослях и опушках леса вблизи водоемов.



Обыкновенный уж

Неядовитая змея небольших размеров: длина тела взрослых в среднем 40 – 60 см. Окраска сверху почти черная или темно – оливковая. Места обитания – опушки смешанных и лиственных лесов, заросли кустарников.



Дербник

Мелкий короткокрылый сокол. Верх и голова сизые, низ беловато-сероватый, с темными продольными пестринами. Предпочитает открытые места, моховые болота. Гнездится на земле, скалах, реже на деревьях, в гнездах других птиц.



Птицы

Мохноногий сыч

Сова размером с голубя. Верх мохноногого сыча бурый с белыми пятнами. Низ светло-серый с светло – бурыми пестринками. В Бурятии зафиксирован во всех лесных районах. Предпочитает высокоствольную темнохвойную тайгу.



Болотная сова

- ◆ Сова средней величины. Спинная сторона бурая с беловатыми или охристыми каёмками. Низ светлый, с тёмными стержневыми пестринами. Вокруг глаз - тёмное кольцо, радужина глаз жёлтая. Птенцы покрыты охристо-беловатым пухом. Обитает на болотах байкальских береговых террас, на травяных болотах в поймах рек, в дельте Селенги. Заселяет луга по берегам рек и озёр. Гнездится на земле, в высокой прошлогодней траве.



Млекопитающие

Заяц - толай

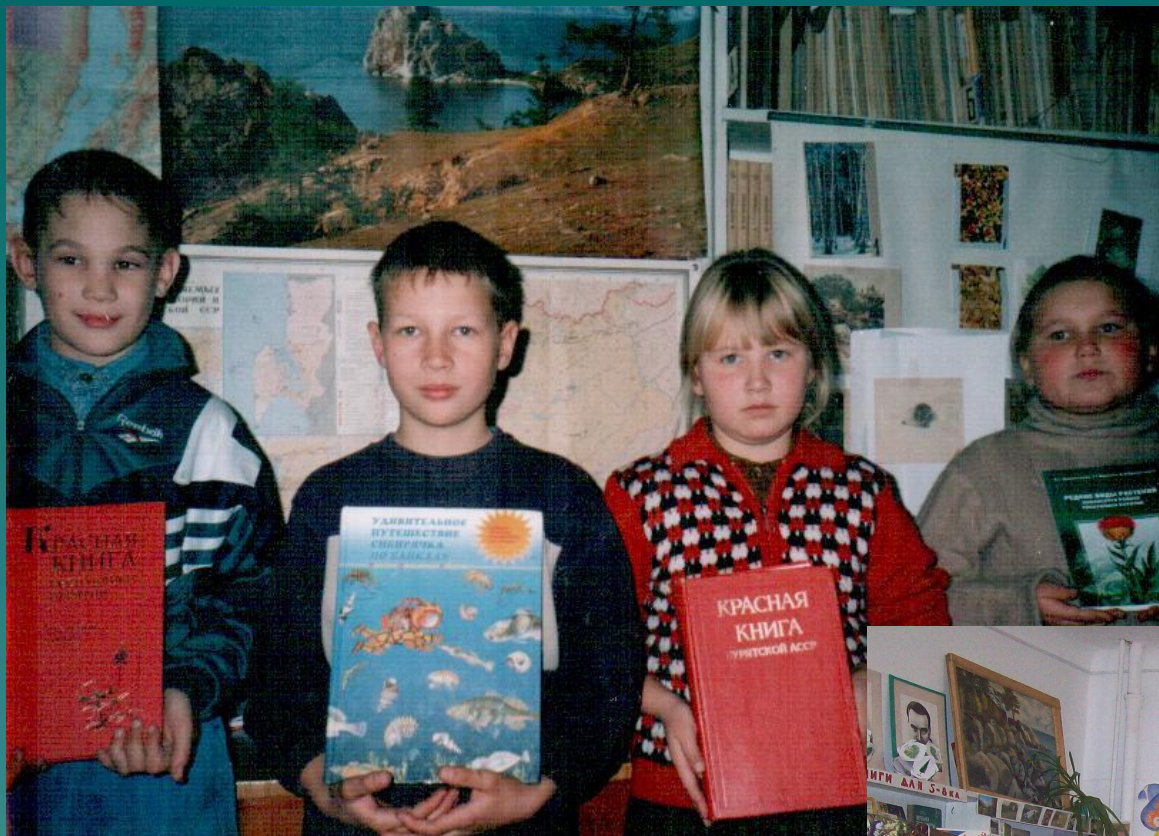
Размеры мелкие:
длина тела 46 – 48
см, вес до 5 – 6 кг.
Имеет песочно –
серую окраску.
Использует для
обитания каменистые
россыпи
и нагромождения
скал, а также норы
монгольского сурка.



Северный олень



Крупное животное, длина тела до 210 см, вес 80 – 100 кг. Окраска: зимой – серый, иногда почти белый, летом с коричневыми оттенками. Обитает в высоких горных хребтах.



Книги- наши друзья и помощники

