

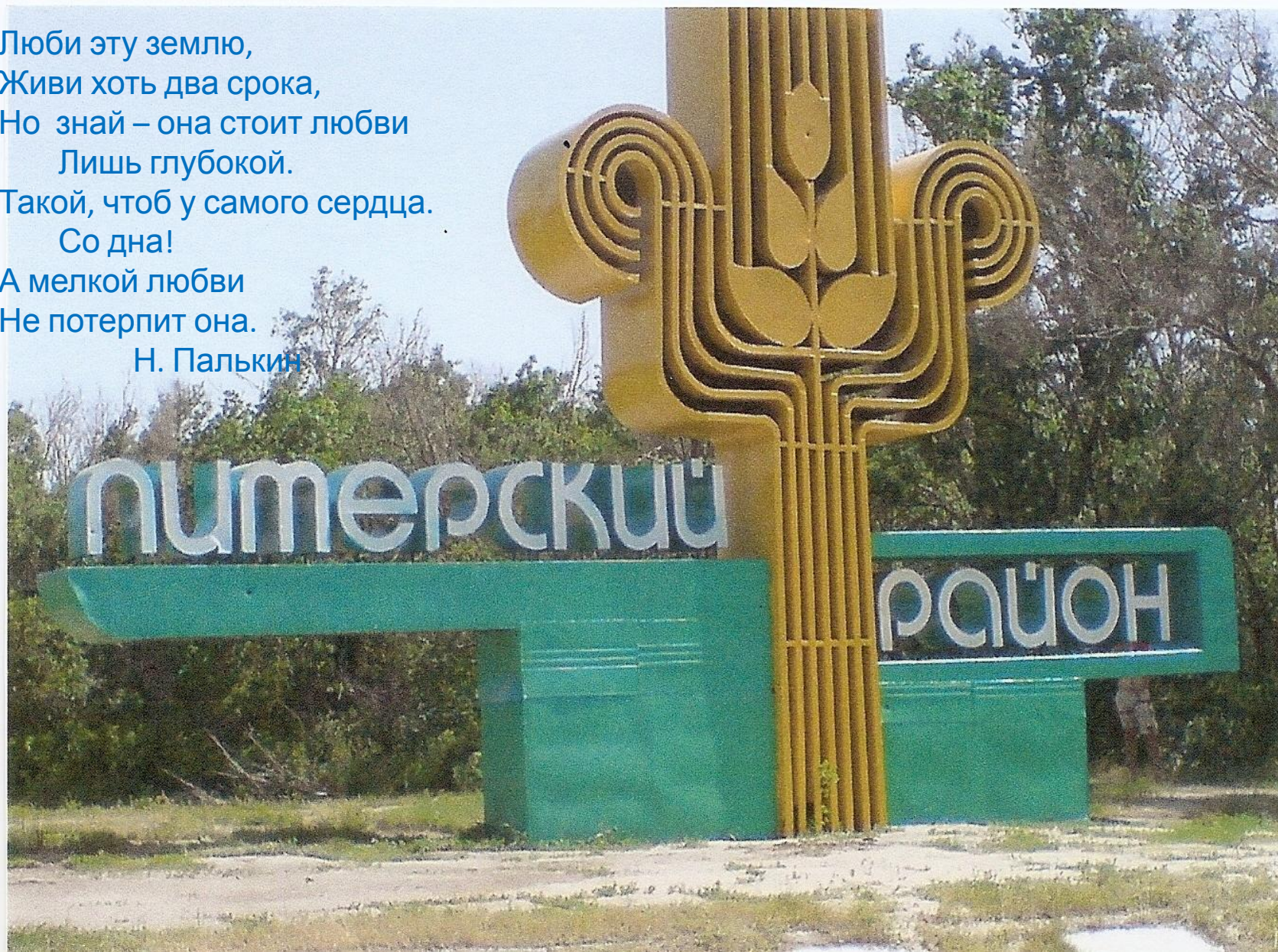


Моя малая  
Родина –



Питерский район

Люби эту землю,  
Живи хоть два срока,  
Но знай – она стоит любви  
Лишь глубокой.  
Такой, чтоб у самого сердца.  
Со дна!  
А мелкой любви  
Не потерпит она.  
Н. Палькин



## Географическое положение

Питерский район расположен на крайнем юго-востоке Левобережья. **Границы** : на юго-востоке – с Казахстаном, на юге – с Волгоградской областью, на западе – с Краснокутским , на севере – с Фёдоровским и Ершовским , на востоке – с Новоузенскими районами Саратовской области.

**Площадь района - 2,6тыс. кв.км**

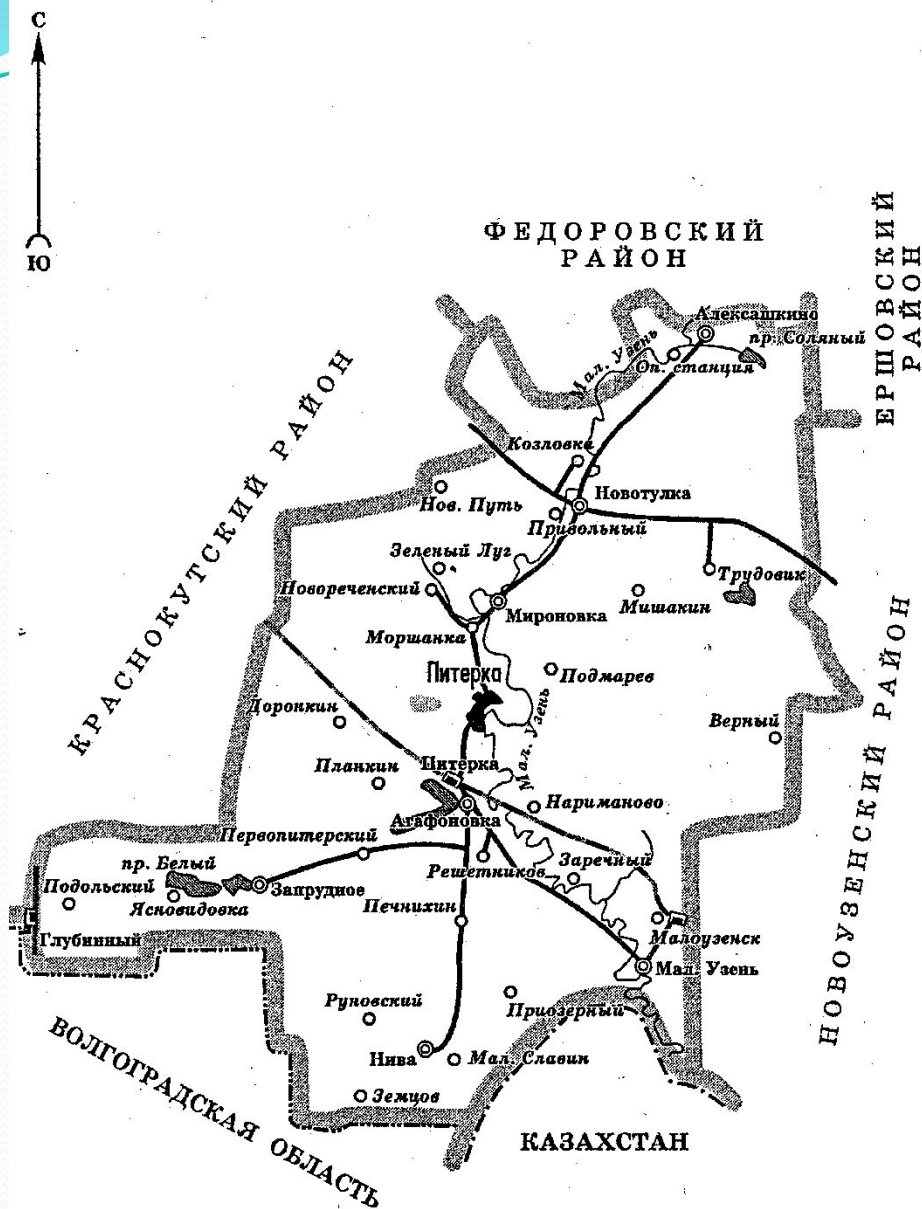
**Протяженность**

**с запада на восток – 63 км,**

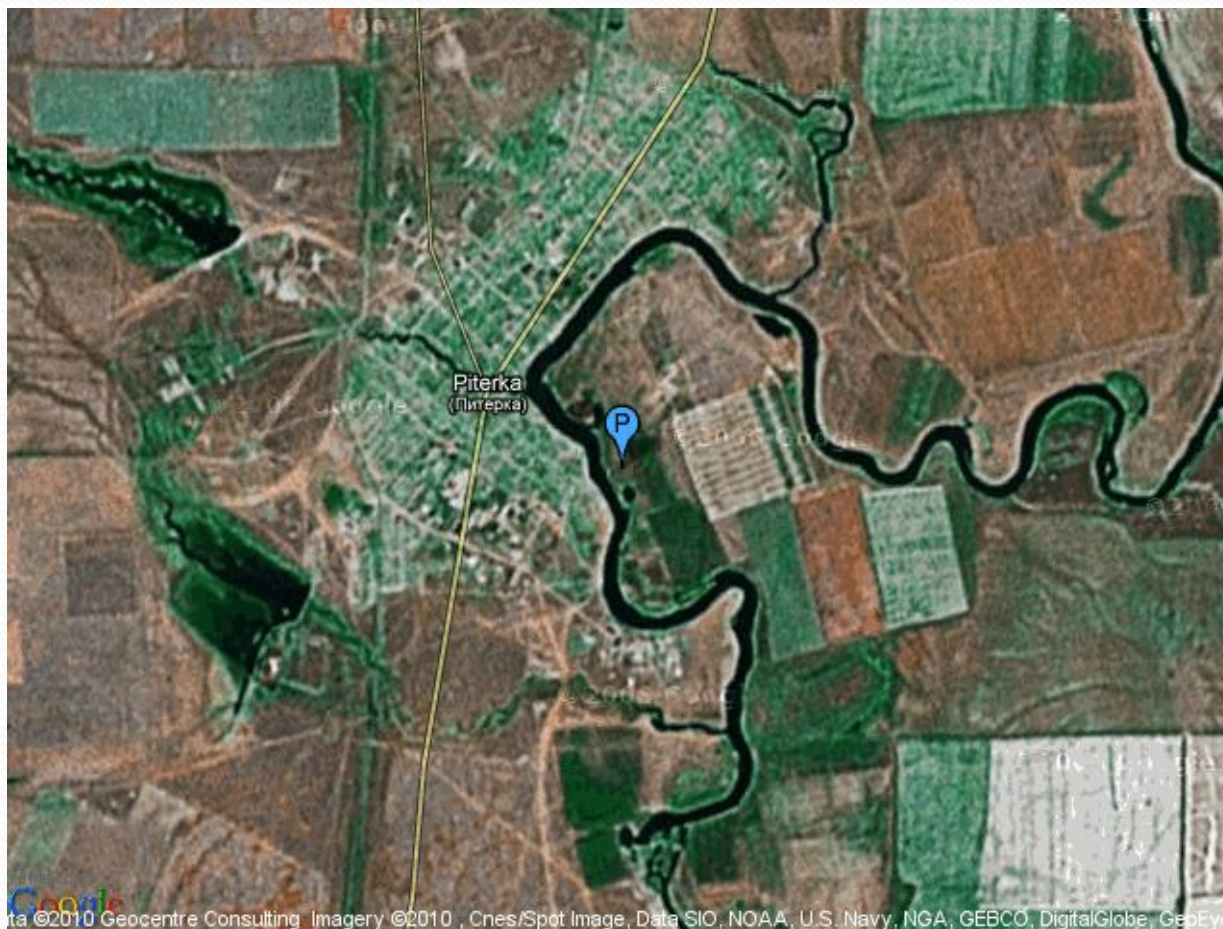
**с севера на юг – 66 км.**

Район состоит из 8 муниципальных образований, в которых находится 41 населенный пункт.

Центр района – с. **Питерка**, основан 23 июля 1928 года.



# А так выглядит наш район со спутника Земли...



*Питерский район –  
Среднерусская местность  
Мировую известность*

*Он ещё не обрёл*



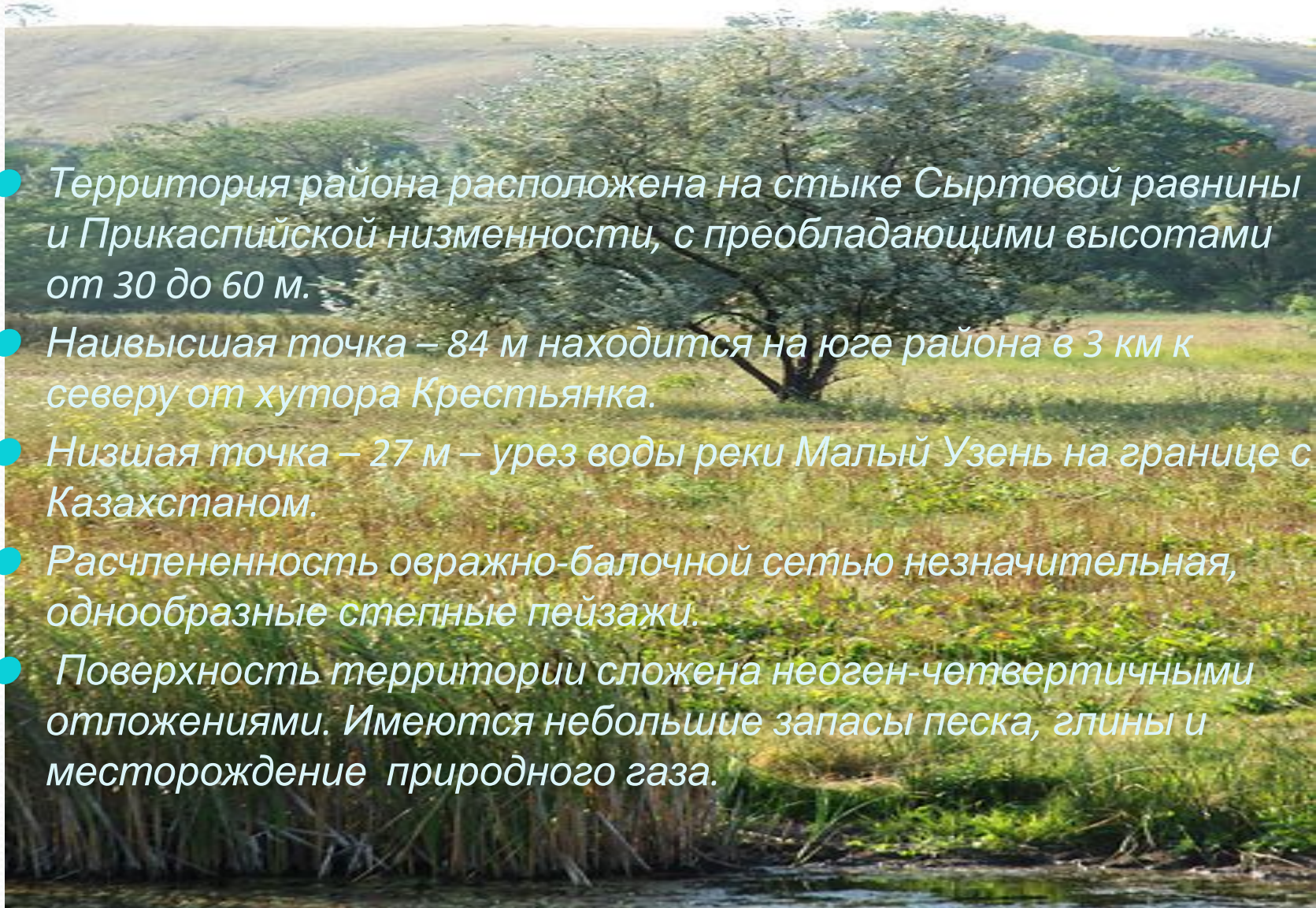
## Основные исторические даты и события

- 1840 год - основание села Питерка переселенцами из тамбовской губернии.
- 6 января 1918 года - упразднение земской управы и переход власти к Совету рабочих и крестьян, солдатских и крестьянских депутатов.
- 21 июля 1928 года – первая районная конференция ВКП(б).
- 23 июля 1928 года – образование Питерского района в составе Нижне-Волжского края с центром в селе Питерка.
- 1962 год – реорганизация Питерского района и вхождение его в Краснокутский район.
- 1967 год – воссоздание Питерского района.
- Сентябрь 1990 года - празднование 150-летия основания села Питерка.
- Август 1991 года – прекращение деятельности КП РФ Питерского района на основании Указа Президента РФ №79 от 23 августа «о приостановлении деятельности коммунистической партии РСФСР».
- Декабрь 1996 года – согласно референдума Питерский район по официально-правовому статусу становится объединенным муниципальным образованием Питерского района.
- 28 сентября 2008 года - празднование 80-летия образования Питерского района.

# Рельеф и полезные

## ископаемые

- Территория района расположена на стыке Сыртовой равнины и Прикаспийской низменности, с преобладающими высотами от 30 до 60 м.
- Наивысшая точка – 84 м находится на юге района в 3 км к северу от хутора Крестьянка.
- Низшая точка – 27 м – урез воды реки Малый Узень на границе с Казахстаном.
- Расчлененность овражно-балочной сетью незначительная, однообразные степные пейзажи.
- Поверхность территории сложена неоген-четвертичными отложениями. Имеются небольшие запасы песка, глины и месторождение природного газа.



# Климат

Климат континентальный и засушливый.

Характерны довольно значительные годовые амплитуды колебания температур.

Средняя годовая температура воздуха составляет +5,5 градусов Цельсия.

Средняя продолжительность безморозного периода 155 дней.

Число дней со снежным покровом – 124.

Среднегодовое количество осадков 400-425 мм.



# Внутренние воды

- Водные для нашего района играют очень важную роль. Гидрографическая сеть типична для засушливой степи и представлена рекой бессточного бассейна и многочисленными прудами .
- Территория района находится в бассейне реки Малый Узень, протяженность которой на территории района составляет более 100 км.
- Многочисленные пруды встречаются в балках и оврагах. Многие из ранее существовавших прудов высохли.
- По территории района проходит участок Межузенского оросительно-обводнительного канала.

# Почвы

- Территория нашего района находится в зоне сухих степей, поэтому почвы формируются в условиях засушливого климата и разреженного растительного покрова. Преобладают каштановые карбонатные и солонцеватые почвы. Гумусовый горизонт менее мощный, чем у черноземов, но почвы достаточно плодородны и могут давать высокие урожаи при искусственном орошении.
- В долине реки Малый Узень – участки темно-каштановых, остаточного-луговых почв.

# Сельское хозяйство – основное направление развития района

Земли в районе используют следующим образом:

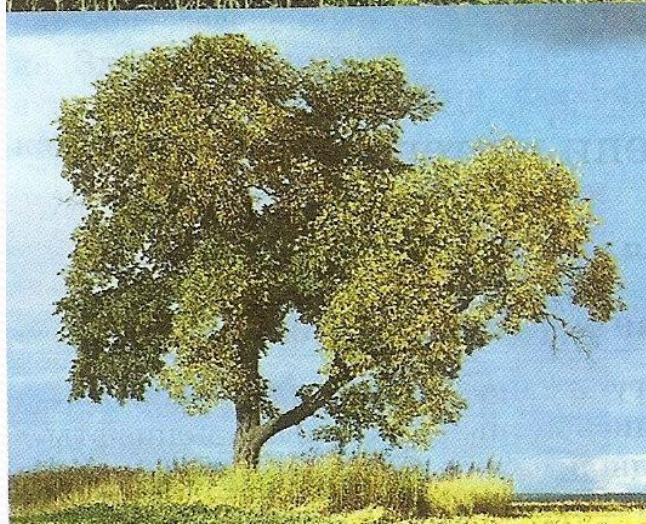
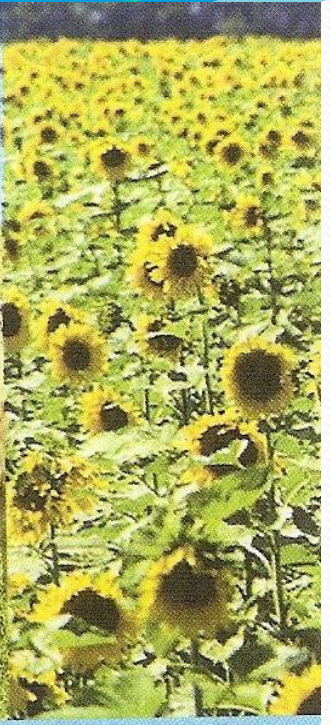
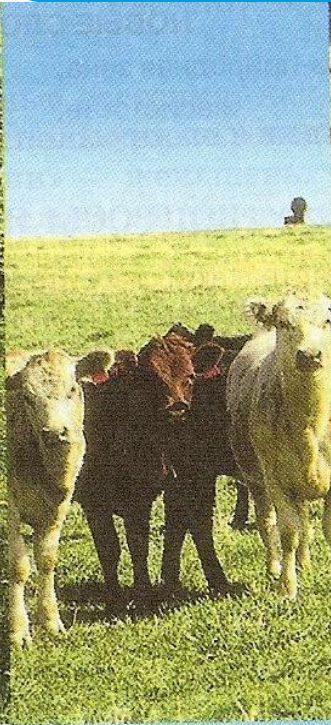
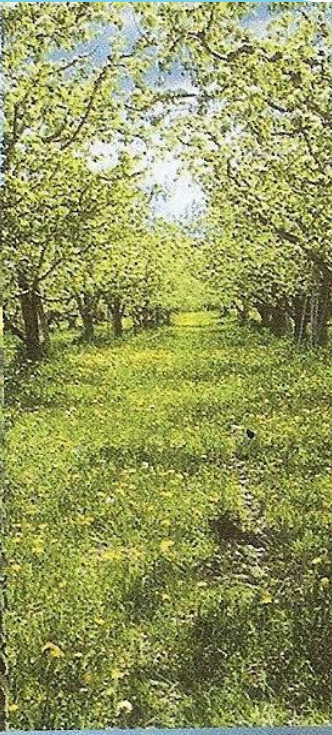
Из 244 тыс.га сельскохозяйственных угодий пашня составляет 190 тыс.га, естественные кормовые угодья – 54 тыс.га.

Основой сельского хозяйства являются крестьянско-фермерские хозяйства.

Их специализация – зерново-животноводческая. Ведущее место занимают посевы зерновых: яровой и озимой пшеницы.

Возделываются также ячмень, просо, сорго, нут, подсолнечник.

Животноводческая отрасль представлена мясо-молочным скотоводством, свиноводством, овцеводством.



Выполнили: учащиеся 8 В  
класса МОУ «СОШ с. Питерка»  
Орлова Алена и Орлова  
Светлана