

Природа Крыма

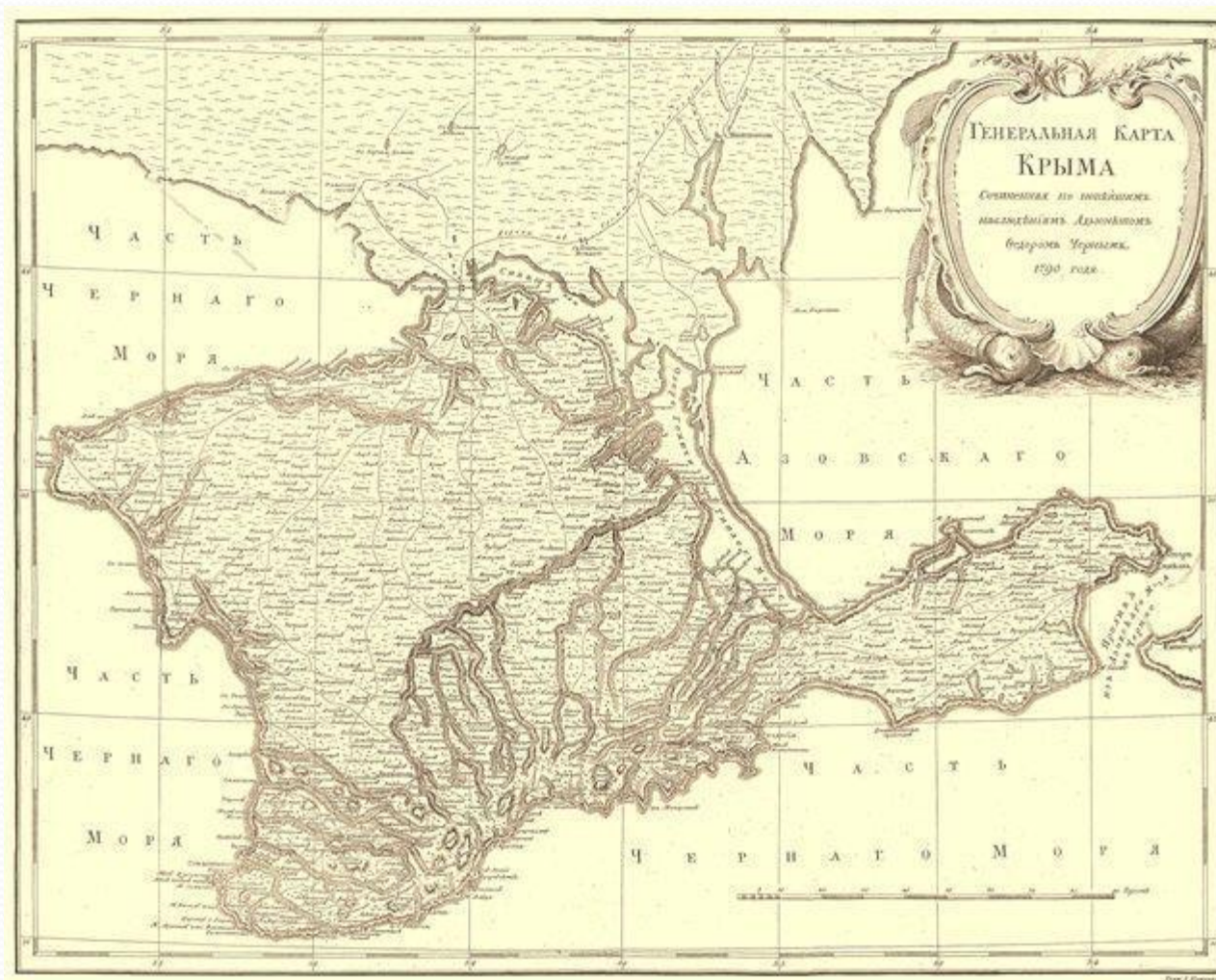


Презентацию подготовила
учитель географии
МОУ «СОШ №5»
г. Севастополя
Ленинградской области
Павлова Татьяна Александровна

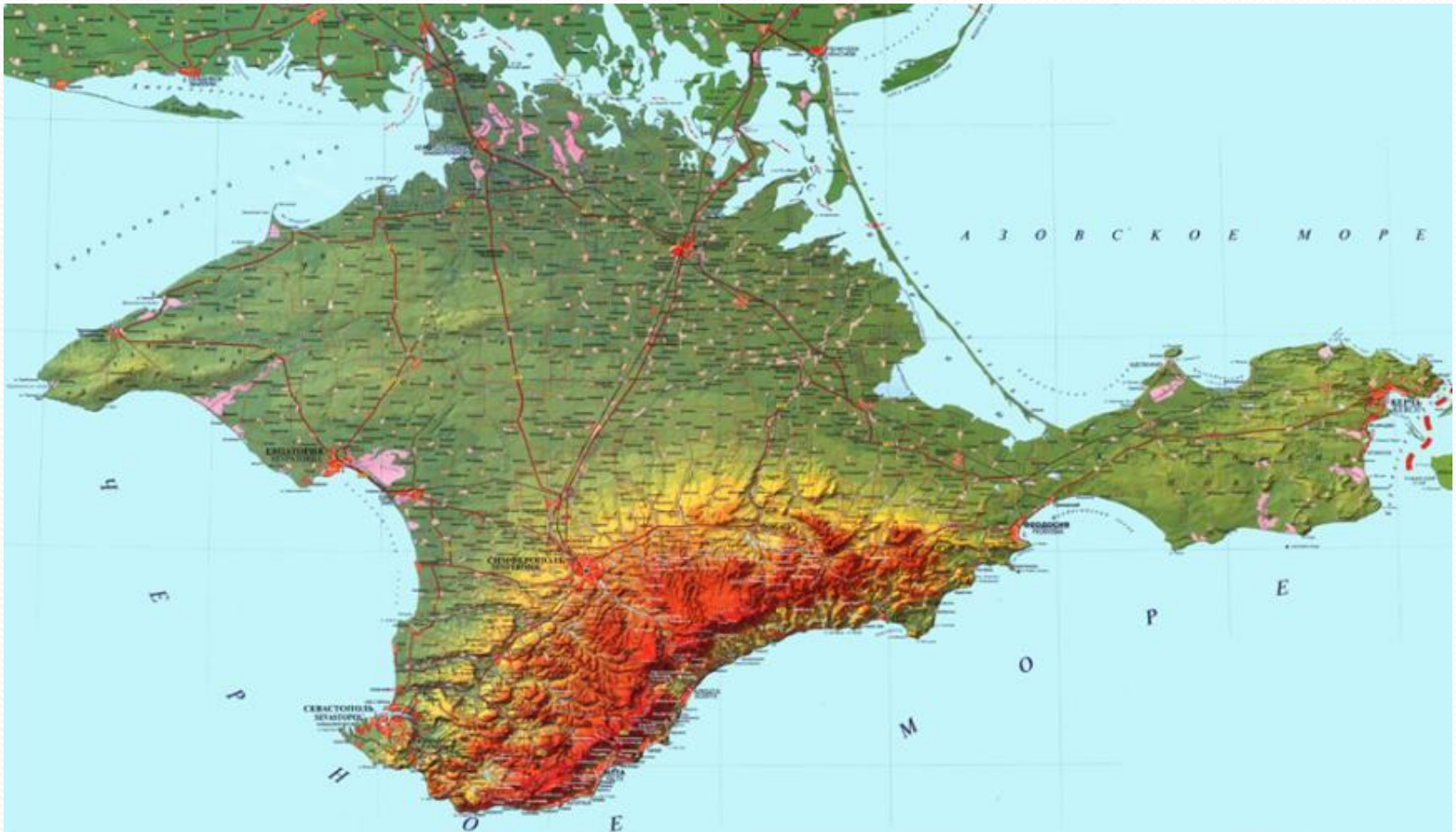
Полуостров Крым



В русских источниках Крымский полуостров до 1920-х годов именовался Тавридой. Современное же название полуострова происходит, вероятно, от тюркского слова «кырым» — вал, стена, ров.



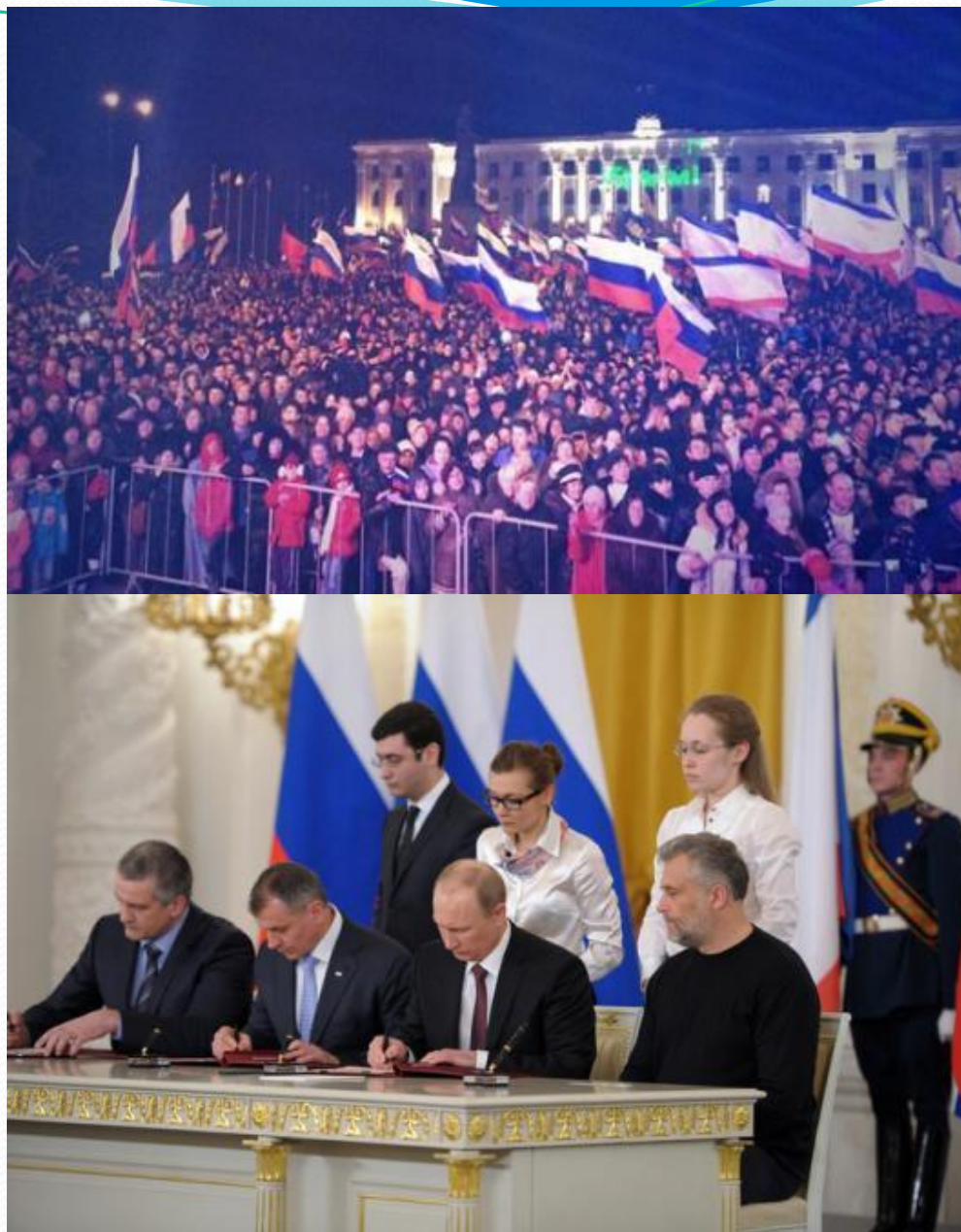
Федерации Республика Крым и Севастополь Большую часть территории полуострова занимают входящие в состав Российской Федерации Республика Крым и Севастополь .Северная часть Арабатской стрелки Большую часть территории полуострова занимают входящие в состав Российской Федерации Республика Крым и Севастополь .Северная часть Арабатской стрелки входит в состав Херсонской области (Украина)



19 апреля 19 апреля
1783 19 апреля 1783 —
Императрицей
Екатериной II
апреля 1783 —
Императрицей
Екатериной II
подписан Манифест
о присоединении к
Российской империи
Крыма.



18 марта 18 марта 2014 года был подписан договор 18 марта 2014 года был подписан договор о вхождении Республики Крым и города Севастополя в состав Российской Федерации на правах субъектов Российской Федерации.



Крайняя северная точка
Крыма расположена на
Перекопском перешейке,
крайняя южная — мыс
Николая Крайняя северная
точка Крыма расположена
на Перекопском
перешейке, крайняя
южная — мыс Николая,
крайняя западная — мыс
Кара-Мрун Крайняя
северная точка Крыма
расположена на
Перекопском перешейке,
крайняя южная — мыс
Николая, крайняя
западная — мыс Кара-
Мрун (Прибойный) на
Тарханкуте Крайняя



Крымский полуостров глубоко выдаётся в Чёрное море Крымский полуостров глубоко выдаётся в Чёрное море, которым омывается с юга и запада, с востока омывается Азовским морем Крымский полуостров глубоко выдаётся в Чёрное море, которым омывается с юга и запада, с востока омывается Азовским морем. На севере соединяется с континентом узким (до





Берега

аккумулятивно Берега

аккумулятивно

выровнены.

Протяжённость береговой
линии свыше 1 тысячи

км Берега аккумулятивно

выровнены.

Протяжённость береговой
линии свыше 1 тысячи км.

Крупнейшие заливы на
побережье Чёрного моря:

Каркинитский Берега

аккумулятивно

выровнены.

Протяжённость береговой
линии свыше 1 тысячи км.

Крупнейшие заливы на
побережье Чёрного моря:

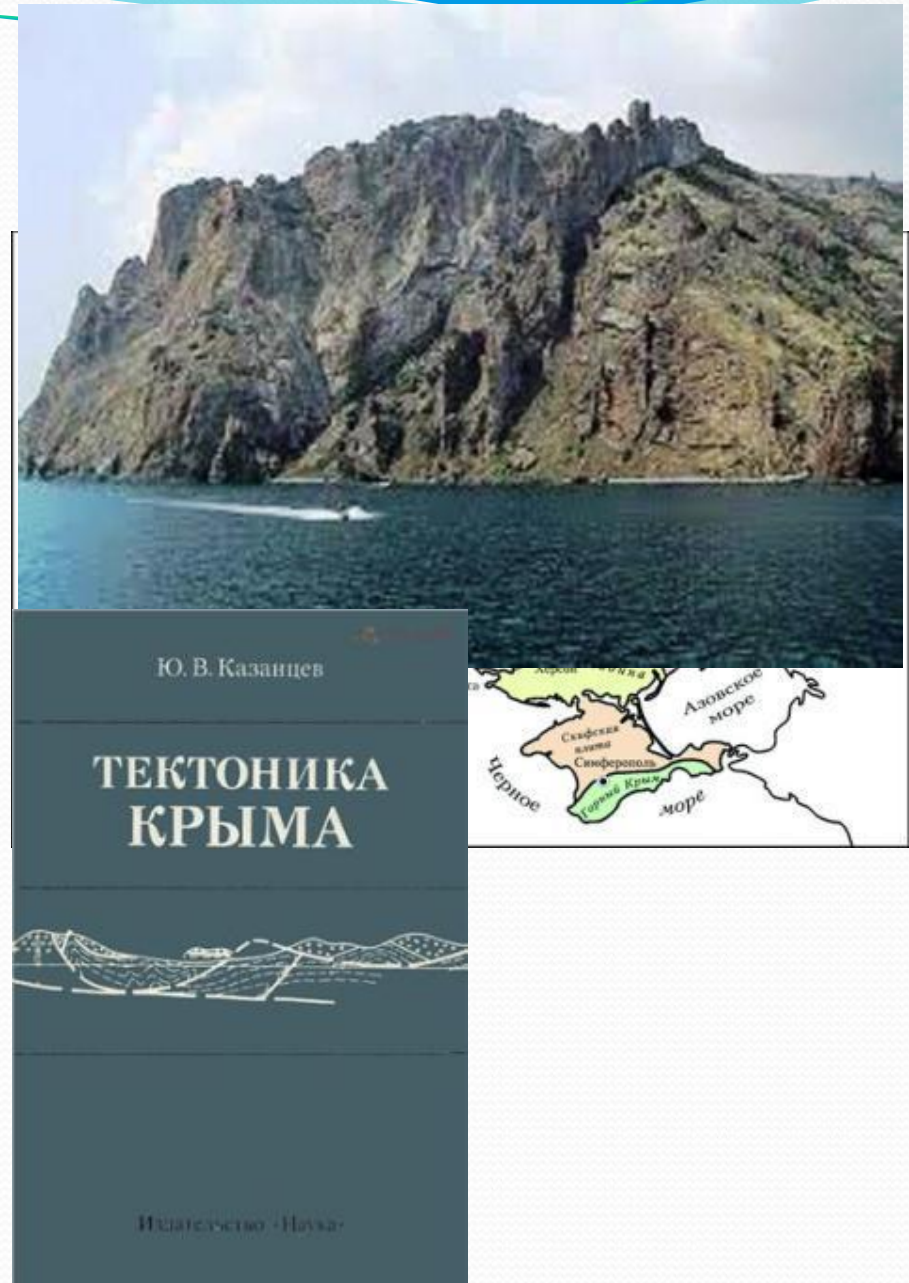
Каркинитский,

Каламитский Берега

аккумулятивно

Тектоника

Крымский полуостров можно разделить на две крупные тектонические структуры: Скифскую плиту и Альпийскую геосинклинальную складчатую область.





Особое геологическое строение имеет Керченский полуостров, который является как бы границей перехода от платформенной части к складчатым структурам, где был сформирован Индоло-Кубанский краевой прогиб.

Рельеф

Рельеф Крымского полуострова представляет собой три неравные части: Северо-Крымская равнина с Тарханкутской возвышенностью (около 70 % территории), Керченский полуостров и горный Крым, простирающийся тремя грядами на юге. Главная гряда Крымских гор (1545 м, гора Роман-Кош) состоит из отдельных известняковых массивов (яйл) с платоподобными вершинами, глубокими каньонами. Южный склон Главной гряды выделяется как Крымское субсредиземноморье. Внутренняя и Внешняя гряды образуют Крымское предгорье.

Степной Крым

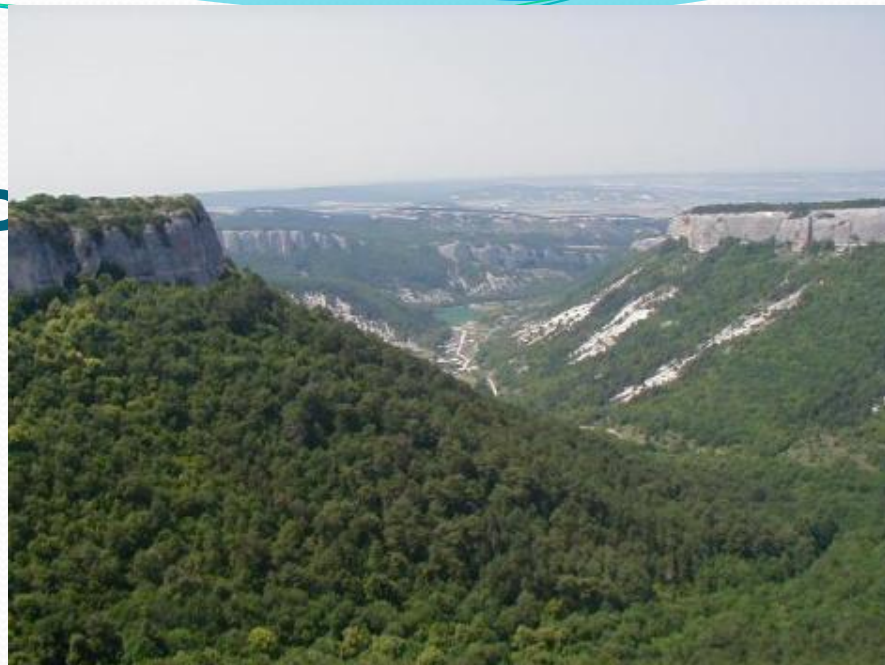


Степной Крым занимает 16 840 км², что составляет около 72% территории Крыма.

Степной Крым — равнинная часть Крымского полуострова, некогда занятая степной растительностью.

Крымские горы

Горный Крым в пределах альпийской геосинклинальной складчатой области протянулся полосой около 180 км от Севастополя до Феодосии и шириной до 50 км. Горный Крым состоит из трех гряд-куэст: Главной, внутренней и внешней, которые имеют пологий длинный северный и крутой короткий южный склоны



Крымские горы

Главная гряда возвышается над южным берегом Крыма отвесными обрывами. Наиболее высокая часть гряды имеет вид гребня. Между ее южными и северными склонами располагаются столообразные поверхности-яйлы (с тюркского "летнее пастбище"). С запада на восток различают 10 яйл: Байдарская, Ай-Петринская, Ялтинская, Никитская, Гурзуфская, Бабуган - самая высокая с вершиной Роман-Кош (1545 м.), Чатырдагская, Демерджи, Долгоруковская, Караби-яйла - самая большая по площади (113 км. кв.).





Благодаря мощным толщам верхнеюрских известняков на Главной куэсте насчитывают более 800 крупных карстовых полостей (пещеры: Мраморная, Кизил-Коба (более 21 км.), Эмине-Баир-Хосар, Ставрикайская, Басман и др.; шахты: Крубера, Солдатская (517м.), Молодежная и др.).

Для южных склонов характерны лакколиты (низвергнувшиеся вулканы)- куполообразные вершины, состоящие из магматических пород (Аюдаг, Плака, Кастель, Урага и др.).





Своеобразной визитной карточкой Крыма является Карадагский вулканический массив (577м.), образовавшийся в среднеюрский период в результате подводных вулканических извержений.

Высокие горные вершины:

- Роман-Кош — 1545 м;
- Демир-Капу — 1540 м;
- Зейтин-Кош — 1534 м;
- Кемаль-Эгерек — 1529 м;
- Эклизи-Бурун — 1527 м;
- Ангара-Бурун — 1453 м



- На рельеф Крыма оказывают влияние как внутренние, так и внешние процессы (землетрясения, оползни, обвалы, осыпи, абразия берегов, сели, карст, водная и ветровая эрозия, просадка грунта и др.). Крым подвержен сейсмической опасности в предгорье и равнинной части до 6-7 баллов, в горном Крыму и на ЮБК до 8-9 баллов.



Процессы зыветривания



Штормы усиливают морскую абразию, видоизменяя крымский берег. Селевые паводки проходят по долинам горных рек Ускут, Ай-Серез, Шелен, Ворон и др., размывая и разрушая территорию. Водная и ветровая эрозия создаёт причудливые формы скал ("сфинксы", «каменные грибы», «столбы-приведения").

Климат

Крым, несмотря на относительно небольшую территорию, отличается разнообразным климатом.

Климат Климат северной части умеренно-континентальный Климат северной части умеренно-континентальный, на южном берегу Климат северной части умеренно-



Почвы

Почвы Крыма разнообразны. К почвам равнинного Крыма относят: тёмно-каштановые, чернозёмы южные, чернозёмы предгорные, лугово-чернозёмные, лугово-каштановые, солонцы и солончаки. *Солонцы и солончаки* распространены в Присивашье, на побережьях Каркинитского залива и Керченского полуострова.

В горном Крыму сформировались бурые горно-лесные почвы





Гидрография

По территории Крыма протекают 257 рек (крупнейшие — [Салгир](#) По территории Крыма протекают 257 рек (крупнейшие — Салгир, [Кача](#) По территории Крыма протекают 257 рек (крупнейшие — Салгир, Кача, [Альма](#) По территории Крыма протекают 257 рек (крупнейшие — Салгир, Кача, Альма, [Бельбек](#) По территории Крыма протекают 257 рек (крупнейшие — Салгир, Кача, Альма, Бельбек, Индол, Биюк-Карасу, Чёрная, Бурульча). Самая длинная река Крыма — Салгир (220 км), самая полноводная — Бельбек (расход воды — 1500 литров в секунду). В Крыму находится

Полезные ископаемые



- Индо-Кубанская
нефтегазоносная
область



- Причерноморско-
Крымская
нефтегазоносная
область

- Керченский
железорудный бассейн

Наиболее важным видом полезных ископаемых Крымского полуострова являются железные руды. Наиболее важным видом полезных ископаемых Крымского полуострова являются железные руды, залежи которых сосредоточены на Керченском полуострове. Наиболее важным видом полезных ископаемых Крымского полуострова являются железные руды, залежи которых сосредоточены на Керченском полуострове. Из солёных озер Крыма добываются соли натрия. Наиболее важным видом полезных ископаемых Крымского полуострова



Рекреационны е ресурсы

Наибольшее значение имеют природные рекреационные ресурсы: мягкий климат, теплое море, лечебные грязи, минеральные воды, живописные пейзажи.





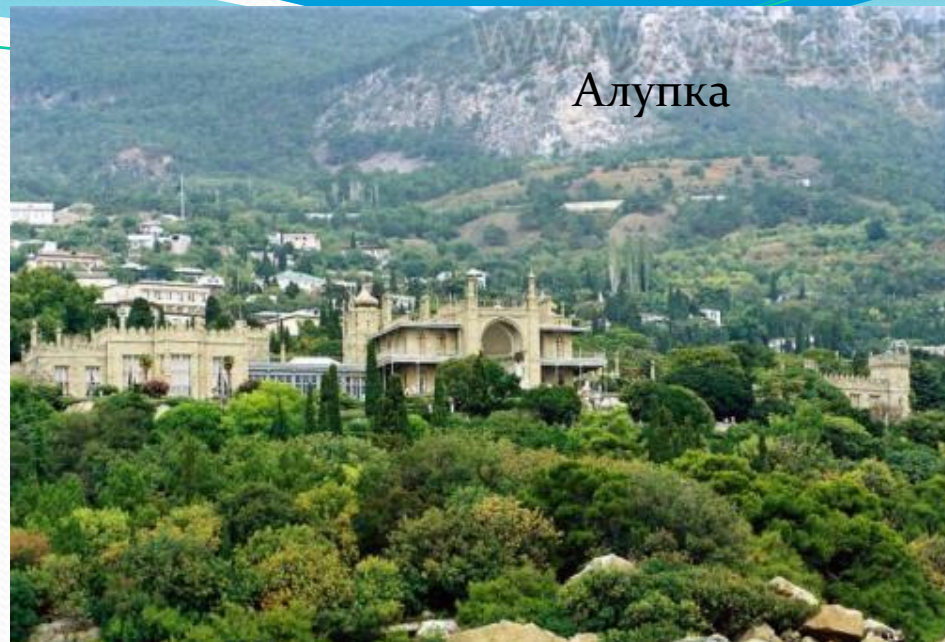
ОТДЫХ

Начало развития Крыма как курорта относится ко второй половине XIX века. С улучшением транспортного сообщения жителям Центральных губерний Российской империи стало проще добираться на морские курорты. На рубеже веков происходит бум строительства летних резиденций: дач, вилл и дворцов. Сохранившиеся по сей день, они являются одной из характерных черт крымских городов.

ОТДЫХ

Известные курортные районы:

- Южный берег Крыма Южный берег Крыма — Ялтинский Южный берег Крыма — Ялтинский и Алуштинский регионы.
- Западное побережье — Евпаторийско Западное побережье — Евпаторийско-Сакский регион.
- Юго-Восточное



Алупка



Ялта



Ливадия



Судак

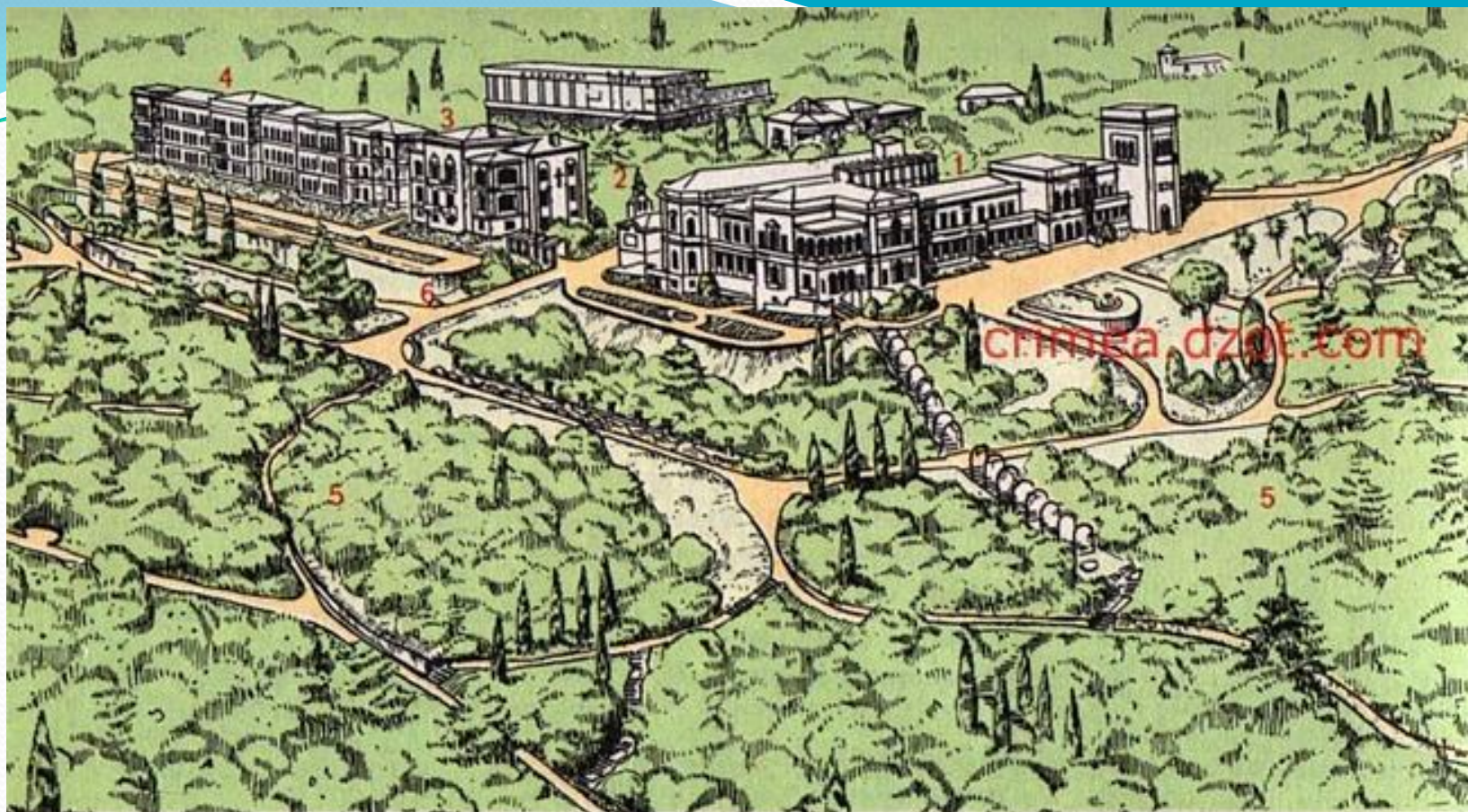


Феодосия



Херсонес





Ливадийский дворцово-парковый комплекс сформировался в XIX–начале XX вв. В 1925 г. на месте бывшей летней царской резиденции организован первый в стране курорт для крестьян. В феврале 1945 г. в Белом дворце проходила Крымская конференция глав правительств государств антигитлеровской коалиции–СССР, США и Великобритании.

Дворцово-парковый комплекс

1. Белый дворец, 1910–1911 гг. Мемориальный и выставочный залы.
2. Церковь Вознесения, 1864 г.
3. Бывший дворец Фредерикса, 1916 г.
4. Свитский корпус, 1910 г.
5. Парк-памятник садово-паркового искусства 1835 г. с парковыми сооружениями XIX в.
6. Начало Солнечной тропы.

**БАХЧИСАРАЙСКИЙ ГОСУДАРСТВЕННЫЙ
ИСТОРИКО-КУЛЬТУРНЫЙ ЗАПОВЕДНИК**

1. Екатерининская мина, 1787 г.
2. Главные ворота.
3. Святский корпус.
4. Большая дворцовая мечеть.
5. Ханское кладбище с Северным и Южным дворья.
6. Бая Сары-Гюзель.
7. Конюшенный корпус.
8. Южная надбратная башня.
9. Маймалей Дыларчи-Бекес.
10. Соколиная башня.
11. Гаремный корпус.
12. Главный дворцовый корпус.
13. Портал Алевбиса.
14. Посольский дворик.



Адрес музея:

ул. Ревная, 133 ☎ 52-753
⌚ 10.00-17.00, кроме ВТ

Входной билет - 6 грн
(для учащихся - 3 грн),
фотосъемка - 5 грн,
видеосъемка - 15 грн.

www.crimea-kvn.ru



Артек

«Арте́к» — международный детский центр в Крыму — международный детский центр в Крыму. Расположен на южном берегу Крыма — международный детский центр в Крыму. Расположен на южном берегу Крыма в посёлке Гурзуф — международный детский центр в Кры

бере
про
пио
меж
Кры
бере
про
пио



международный детский центр в



Лагерь "Артек" - это 10 детских лагерей:

- шесть из них работают круглогодично — «Алмазный», «Янтарный» - шесть из них работают круглогодично — «Алмазный», «Янтарный», «Хрустальный» - шесть из них работают круглогодично — «Алмазный», «Янтарный», «Хрустальный», «Морской» - шесть из них работают круглогодично — «Алмазный»,



Фауна

В степном Крыму из млекопитающих широко распространены: суслики, мыши, хомяки, тушканчики, а также степной хорёк, ласка, лисица. Довольно богат мир птиц, особенно водоплавающих. Это чайки-хохотуньи, цапли, чибисы. Из других видов птиц представлены степные орлы, жаворонки, пустельги, куропатки и др. Из пресмыкающихся и земноводных здесь обитают: степная гадюка, ящерицы, ужи и др.





Фауна

В горном Крыму фауна значительно богаче. Из млекопитающих встречаются: крымский олень, косуля, кабан, муфлон. Из хищников - лисица обыкновенная, куница каменная, ласка, барсук.



Птиц в крымских лесах не много. Это дятлы, скворцы, дрозды, зяблики и хищные виды - ястребы, белоголовые сипы, чёрные грифы. Пресмыкающиеся и земноводные представлены: черепахами болотными, леопардовым и желтобрюхим полозами, ящерицами. Среди насекомых выделяются средиземноморские виды: цикады, москиты, жуки-богомолы, крымская жужелица.





Флора

В настоящее время на полуострове насчитывается свыше 2536 видов и подвигов высших растений . В Крыму 106 эндемичных видов растений, то есть видов, которые свойственны исключительно Крыму и нигде больше не встречаются. Во флоре горного Крыма немало третичных реликтов, например, МОЖЖЕВЕЛЬНИК ВЫСОКИЙ, 106 эндемичных видов растений, то есть видов, которые свойственны исключительно Крыму и нигде больше не встречаются. Во флоре горного Крыма



НИКИТСКИЙ БОТАНИЧЕСКИЙ САД

Никитский ботанический сад – удивительный уголок Крыма. Расположенный неподалеку от Ялты, в поселке Никита, сад плавно спускается к морю, образуя несколько парков: Верхний, Нижний, Приморский, парк на мысе Монтедор. Никитский ботанический сад – это огромная коллекция растений со всего света, это один из старейших ботанических садов мира.





Охрана природы

Природно-заповедный фонд включает 158 объектов и территорий (в том числе 46 общегосударственного значения, площадь которых составляет 5,8 % площади Крымского полуострова). Основу заповедного фонда составляют 6 природных заповедников общей площадью 63,9 тыс. га Крымский с филиалом «Лебязьи острова», Ялтинский горно-лесной, Мыс Мартьян, Карадагский, Казантипский, Опукский.



Наука

В Крыму расположены крупные научные центры — океанографического (в Севастополе и Керчи), эколого-биологического (Карадагская биостанция), историко-археологического, курортологического, общемедицинского, аграрного и винодельческого, военно-космического, авиационного и военно-морского профиля. Университеты — Таврический национальный В Крыму расположены крупные научные центры — океанографического (в



Карадагская биостанция



Крымская обсерватория

Культура

Крым — один из немногих районов Восточной Европы, приобщившихся к культуре античных Греции и Рима во времена их расцвета. Крымская культура Средних веков тесно связана с Византией и Средиземноморьем.

Сохранившиеся доныне руины Херсонеса, основанного ещё в античные времена — наследие древнегреческой и ранней средневековой византийской архитектуры. Позднесредневековая культура полуострова проникнута влиянием малоазиатской мусульманской культуры, несёт на себе отпечаток сельджукизма.

Крым — родина многих народов и культур, начиная от ранне-осевших народов — греков, армян, болгар, римлян и др. и позже-осевших в результате новых завоеваний — татар и славянских народов.

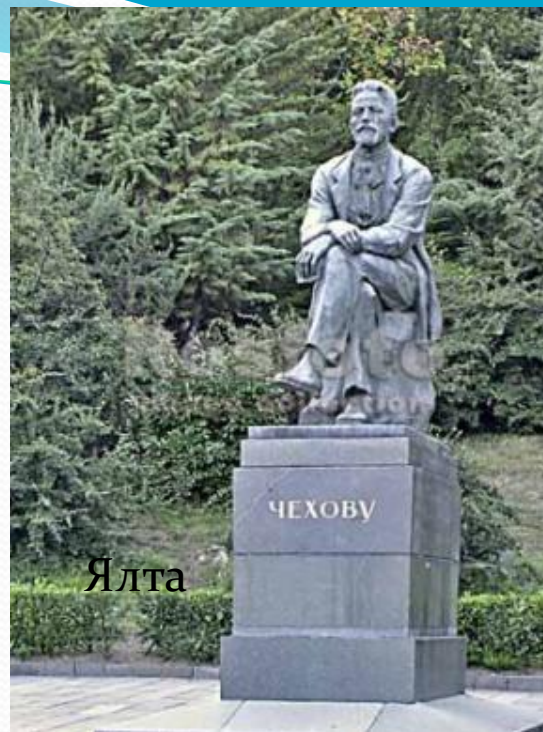


Феодосия



Херсонес

Крым связан с именами И. К. Айвазовского, Чехова, Волошина, Грина, Аркадия Аверченко, Марины Цветаевой; красоту полуострова воспел в «Крымских сонетах» Мицкевич; героическому прошлому, посвящены стихи Алексея Апухтина и Юлии Друниной.

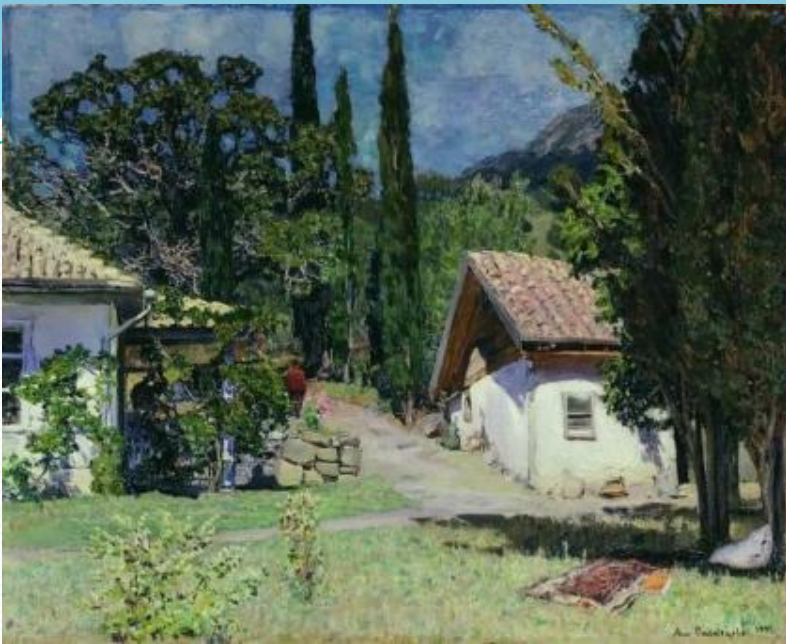


Ялта



Памятник художнику И. К. Айвазовскому, Феодосия, Крым, Украина
© Denis Kl. / Фотобанк Лори

Феодосия



В. Васнецов



К. Коровин



З. Серебрякова



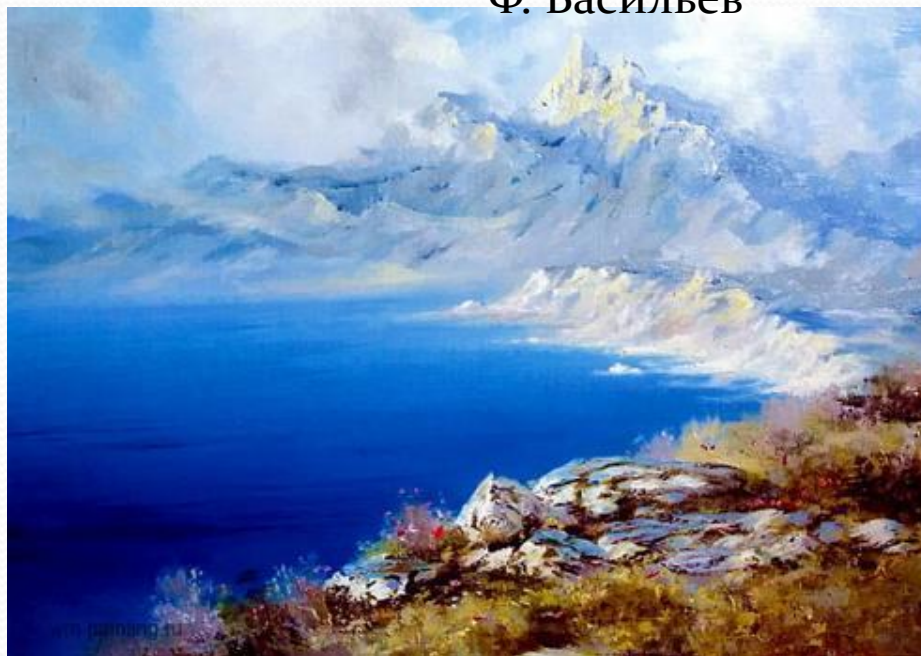
Г.Г. Мясоедов



Ф. Васильев



И. Айвазовский



А. Милюков



А. И. Куинджи

Массандра

Массандра является крупным центром виноградарства и виноделия в Крыму. Здесь находятся всемирно известные *Главной завод* и *винподвалы* с богатой энотекой (коллекцией вин) *винкомбината "Массандра"*.

