

Пушные звери

Презентация к уроку географии в 7 классе
коррекционной школы VIII вида

Учитель – Фунин Сергей Геннадьевич

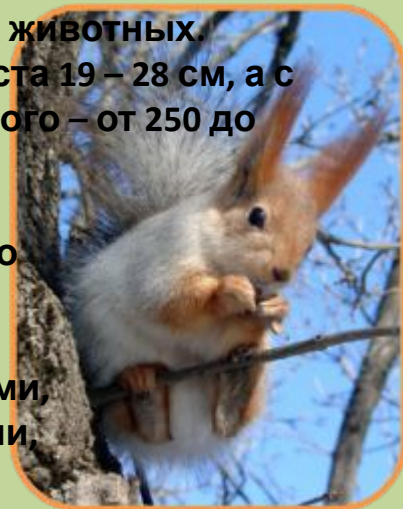
белка



Белка – мелкий, активный, красивый и ловкий зверёк с вытянутым телом и очень пушистым хвостом. Современное название белки произошло от названия разменной монеты

«бела», которой служили шкурки этих животных. Длина тела белки составляет без хвоста 19 – 28 см, а с ним - 30 – 47 см. Вес взрослого животного – от 250 до 340 г.

Окраска зависит от района, сезона и возраста. Белка 2 раза в год линяет, но хвост линяет только 1 раз. Белка питается, в основном, растительной пищей: древесными семенами, ягодами, орехами, грибами, а также насекомыми,



яйцами птиц, ящериц и змей и даже мелкими грызунами и ящерицами. 2 раза в год белка приносит детёнышей: от 3 до 10 бельчат. В природе белка живёт в среднем 3 – 3,5 года. Белка – типично древесное животное. Она предпочитает смешанные хвойно – широколиственные леса. Белка устраивает гнёзда в дуплах или ветвях деревьев. Белка является очень подвижным зверьком. Она с лёгкостью совершает прыжки с одного дерева на другое, преодолевая расстояние в 3 – 4 м «по



Белка усиленно запасает корм на зиму. Грибы, орехи, жёлуди она прячет в дуплах деревьев, в трещинах коры, зарывает среди корней.

Белка обладает очень хорошим обонянием, которое позволяет ей находить зимой спрятанные

нутрия



Нутрия внешне напоминает большую крысу.

Длина её тела до 60 см, хвоста – до 45 см, вес – 5 – 10 кг.

Самцы крупнее самок. Телосложение у нутрии тяжё-

лое, голова массивная, приплюснутая, переходящая

в мощную короткую шею. Глаза и уши маленькие.

Внутри ушей растут пушистые волосы, которые за-
держивают воздух и не дают воде проникать в слу-
ховой проход. Ноздри также запираются от

воды,

за счёт мускулов, напрягающихся при нырянии. Гла-

за расположены так, чтобы обеспечить плывущей

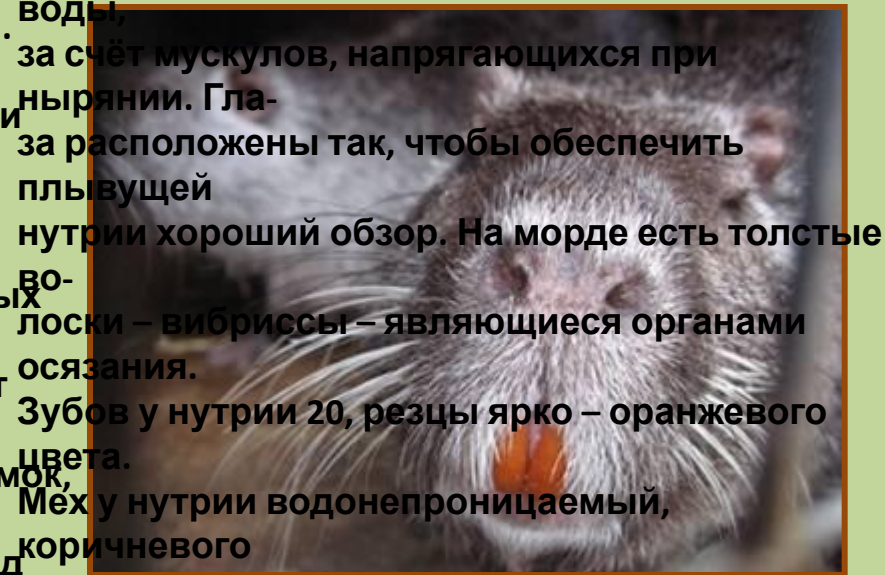
нутрии хороший обзор. На морде есть толстые во-
лоски – вибриссы – являющиеся органами осязания.

Зубов у нутрии 20, резцы ярко – оранжевого цвета.

Мех у нутрии водонепроницаемый, коричневого

цвета. Взрослые нутрии меняют шерсть

два раза в год.



в течение года. Нутрия ведёт полуводный образ жизни.

Излюблен-
ные места обитания – водоёмы со слабо проточной или
стоячей

водой. Активна она в основном ночью. Питается
растительной

пищей. Устраивает гнёзда в густых зарослях из согнутых
стеблей

тростника и рогоза, в крутых берегах роет норы. Живут
нутрии

группами из 2 – 13 особей, состоящими из взрослых самок,
их по-

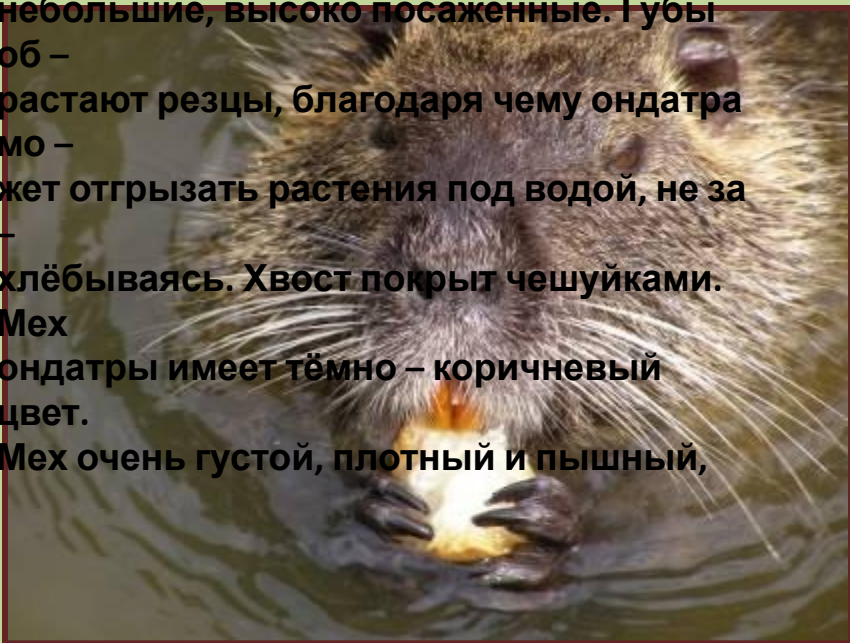
томства и самца. Нутрия отлично плавает и ныряет, под

ондатра

Ондатра родом из Северной Америки. Внешне напоминает крысу. Вес взрослых особей достигает 1,8 кг. Длина тела – 23 – 36 см, длина хвоста – 18 – 28 см. Тело у ондатры удлинённое, шея короткая, голова небольшая и тупомордая. Хорошо приспособлена к водному образу жизни. Ушные раковины едва выступают из меха, глаза



небольшие, высоко посаженные. Губы об – растают резцы, благодаря чему ондатра может отгрызть растения под водой, не захлёбываясь. Хвост покрыт чешуйками. Мех ондатры имеет тёмно – коричневый цвет. Мех очень густой, плотный и пышный,



водонепроницаемый. Ондатра ведёт полуводный образ жизни, селится по берегам рек, озёр, каналов и особенно охотно – пресноводных болот. Активны ондатры кругло – суточно, но чаще всего после заката и рано утром. Питаются прибрежными и водными растениями. Для жилья ондатра строит норки и хатки. Ондатры живут семейными группами. Медлительная на земле, ондатра хорошо плавает и прекрасно ныряет. Без воздуха она может обходиться до 13-17

бобр

Бобр – крупный грызун, приспособленный к полуводному образу жизни. Длина его тела 1-1,3 м, масса до 30-32 кг. Глаза у бобра небольшие. Уши широкие и короткие. Бобр обладает красивым, ценным мехом. Бобры предпочитают селиться по берегам медленно текущих речек. Бобры превосходно плавают и ныряют.



выше уровня воды. Если вода в реке поднимается, бобр приподнимает пол, соскребая землю с потолка. Стены хатки бобры тщательно обмазывают илом и глиной, так что она превращается в настоящую крепость, недоступную для хищников; воздух поступает через потолок. Зимой в хатках

Хатка бобра

После того как хатка построена, бобр остается в ней на 10–15 минут. На суше бобры довольно неуклюжи. Активны бобры ночью и в сумерках. Живут бобры в норах или хатках.



уровень воды в водоёме. Бобры питаются исключительно растительной пищей.

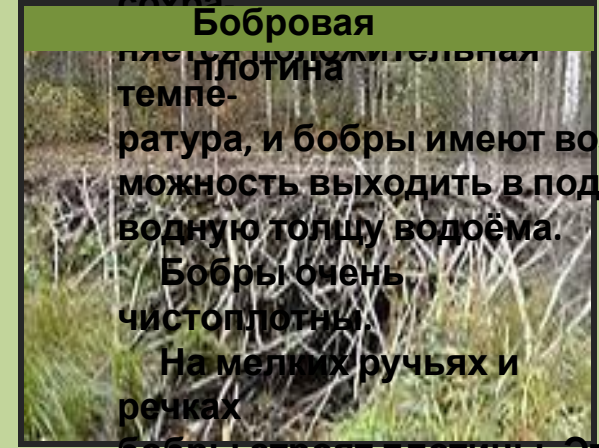
В природе бобр живёт 10 – 17 лет.

Бобровая плотина

Бобровая плотина регулирует температуру, и бобры имеют возможность выходить в подводную толщу водоёма.

Бобры очень чистоплотны.

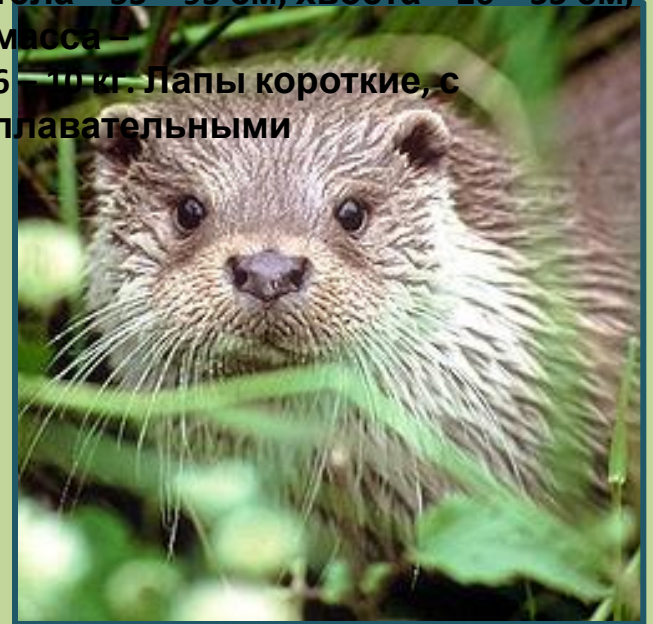
На мелких ручьях и речках бобры строят плотины. Это



Выдра



Выдра – хищное млекопитающее, ведущее полуводный образ жизни. Это крупный зверь с вытянутым гибким телом. Длина её тела – 55 – 95 см, хвоста – 26 – 55 см, масса – 6 – 10 кг. Лапы короткие, с плавательными



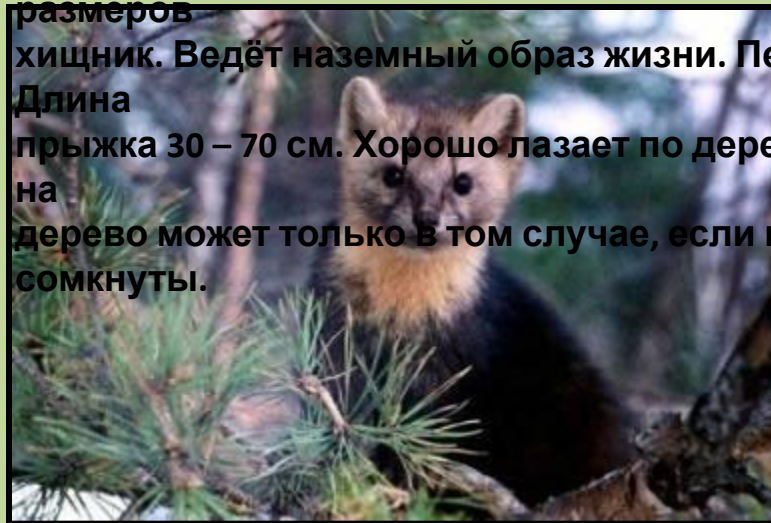
перепонками. Хвост мускулистый. Окраска меха: сверху тёмно –бурая, снизу светлая, серебристая. Строение тела выдры приспособлено для плавания под водой. Выдра прекрасно плавает, ныряет и добывает себе пищу в воде. Обитает преимущественно в лесных реках, богатых рыбой. Питается выдра в основном рыбой. Входное отверстие её нор её нор открывается под водой.



соболь



Соболь – характерный обитатель сибирской тайги. Длина тела соболя – до 56 см, вес – до 1800 г. Окраска шкурки изменчива: от тёмной (почти чёрной) до очень светлой, песчано – жёлтой или палевой. Промежуточные окраски коричневого тона. Соболь – ловкий и очень сильный для своих размеров хищник. Ведёт наземный образ жизни. Передвигается прыжками. Длина прыжка 30 – 70 см. Хорошо лазает по деревьям, но только в том случае, если ветви сомкнуты.



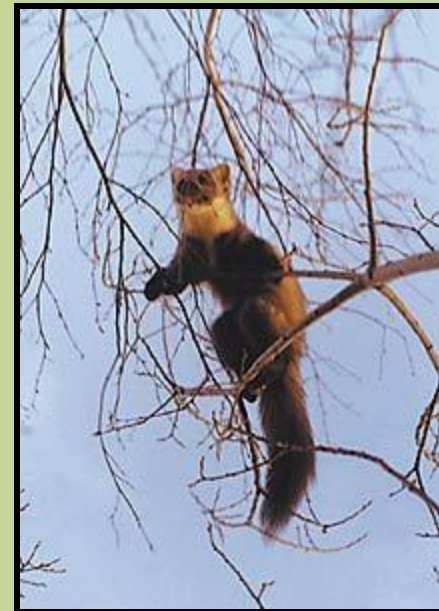
Хищник. Ведёт наземный образ жизни. Передвигается прыжками. Хорошо лазает по деревьям, но только в том случае, если ветви сомкнуты.

Охотно питается кедровыми орехами, в неволе соболи доживают до 15 – 18 лет.



Слух и обоняние у соболя развиты отлично, зрение слабее. Голос – урчание, вроде кошачьего. Легко ходит по рыхлому снегу. Наибольшую активность проявляет утром и вечером. В питании преобладают мышевидные грызуны, часто поедает белок, ограничивая их количество. Встречается во всей таёжной полосе России – от Ирада на Таймыре до побережья Тихого океана. Предпочитает тёмнохвойную тайгу. Соболь – наиболее ценный промысловый пушной зверёк. Из-за красивого и прочного меха соболя называют царём дикой пушнины – «мягким золотом». Чем темнее соболь, тем дороже ценится его шкурка. В результате хищнического

куница



Куница бывает двух видов: каменная и лесная. Тело длиной до 60 см, масса до 2,5 кг. Тело у куниц стройное, сильное, уши довольно большие, заострённые.

Мех густой, пушистый, очень красивый, обычно тёмно – бурого цвета.

Куница предпочитает старые дупла в деревьях и в пещерах. Убежищами куницам служат дупла, выходы из нор и расщелины скалы. Куница прячет про запас.

Продолжительность жизни куницы составляет до 10 лет.

Куница принадлежит к числу очень ценных пушных зверей.

Куница активна преимущественно в тёмные часы суток, но не столь редко их случается видеть и днём.

Куница прекрасно лазает по деревьям, но предпочитает бегать по земле или снегу, по веткам и валежнику, а также лазать по стволу деревьев. При этом силу, ловкость, чёткое зрение и меткую охоту.

горностай



Горностай – небольшой зверёк с длинным телом на коротких ногах, длинной шеей и треугольной головой с небольшими округлыми ушами. Длина тела-17-38 см, длина хвоста-6-12 см, масса тела – от 70 до 260г.

Окраска тела покровительственная: зимой чисто белая, летом

двухцветная – верх тела буровато – рыжий, низ желтовато – белый.

Кончик хвоста чёрный

В течение всего года.

Горностай любит селиться на лесных опушках, недалеко от воды. Открытых пространств избегает. Ведёт одиночный образ жизни. Активен в тёмное время суток. Горностай хорошо плавает и лазает по деревьям. Основной его пищей являются мышевидные грызуны. Истребляя большое количество

норка

Норка – пушной зверёк

с гибким удлинённым телом, очень изящный и подвижный.

Уши маленькие, округлые. Длина тела 32-43 см, хвоста 12-19 см. мех короткий, густой. Окраска одноцветная, от рыжевато-бурой до тёмно-коричневой. На губах и подбородке белое пятно. Селится по берегам водоёмов. Норка отлично плавает и ныряет. Питается в основном

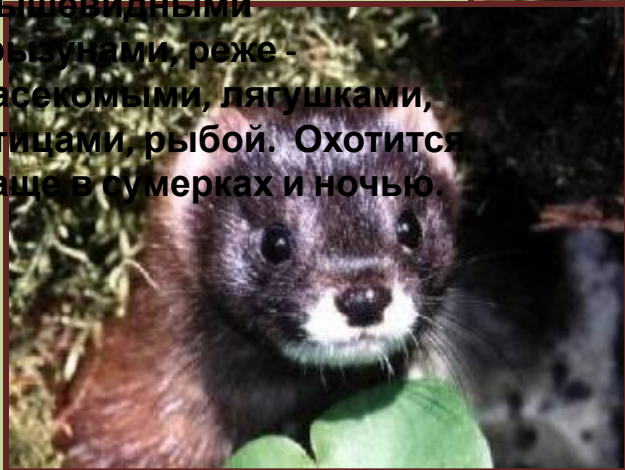
мышовидными грызунами, реже - насекомыми, лягушками, птицами, рыбой. Охотится чаще в сумерках и ночью.



Норки принадлежат к ценным пушным зверькам. Их шкурки отличаются не только красотой, но и большой прочностью.

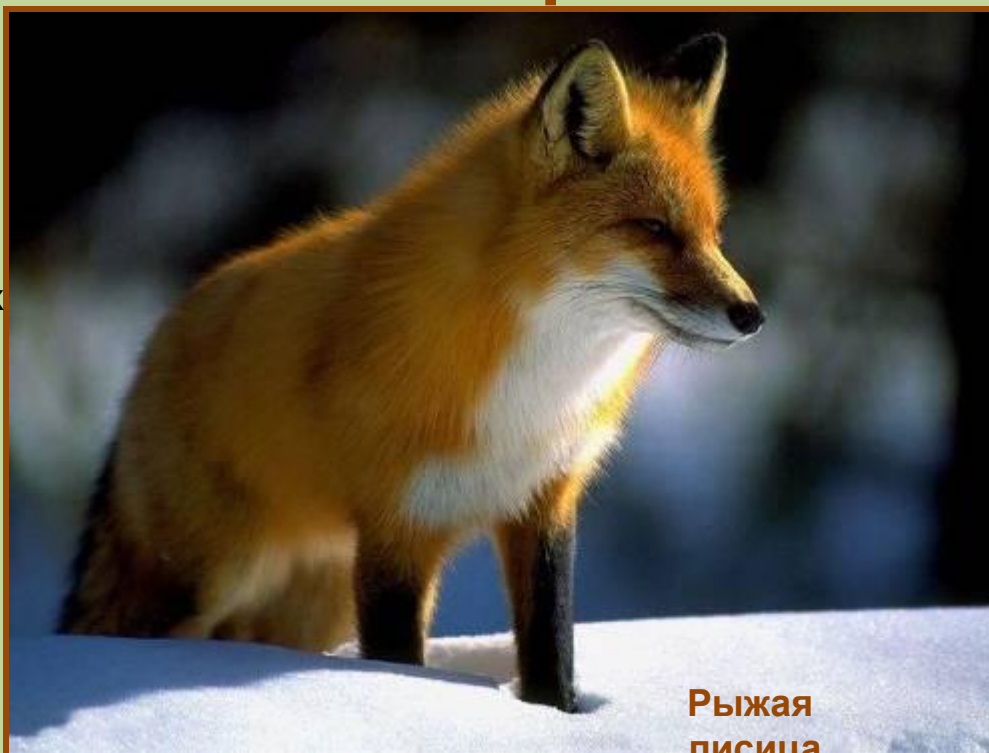
В настоящее время норок в большом количестве разводят на зверофермах.

На всю Россию славится Ладожское зверохозяйство. Продолжительность жизни норок до 10 лет.



лисица

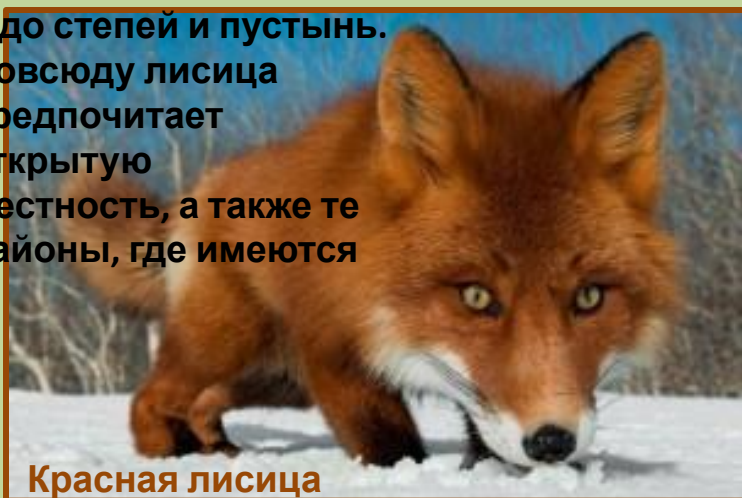
Размер тела лисицы – до 90 см, масса – до 10 кг. Хвост – до 60 см. Туловище удлинённое, голова с вытянутой мордой. мех густой и мягкий. Преобладает рыжая, желтоватая и бурая окраска. Лисица очень распространена, водится во всех природных зонах, начиная с тундры и лесов и до степей и пустынь.



Рыжая лисица

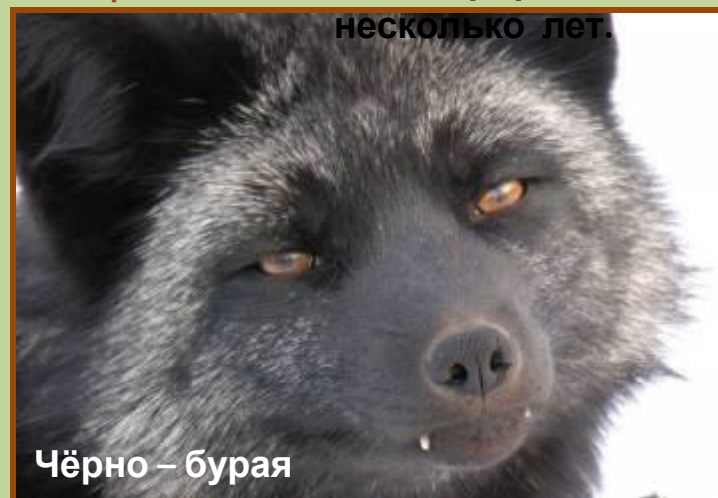
отдельные рощи, перелески, холмы и овраги. Лисица питается самой разнообразной пищей. Основу её питания составляют мелкие грызуны, главным образом полёвки. Охотится лисица в разное время суток. Живут лисицы в норах. В неволе лисицы живут до 20 -25 лет, в природе – всего несколько лет.

Повсюду лисица предпочитает открытую местность, а также те районы, где имеются



Красная лисица (огнёвка)

[Лисица мышкует \(видео\)](#)



Чёрно – бурая лисица

Кроссворд «пушные звери»

1. Кого называют царём дикой пушнины – «МЯГКИМ ЗОЛОТОМ»?



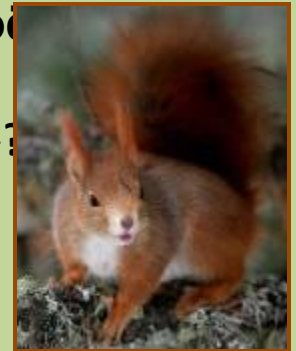
2. У кого родина – Южная Америка?



5. Кто в русских народных сказках является самым хитрым?



3. Кто в сказке А.С. Пушкина «песенки поёт орешки всё грызёт»?



4. Кто строит плотины на лесных речках?

