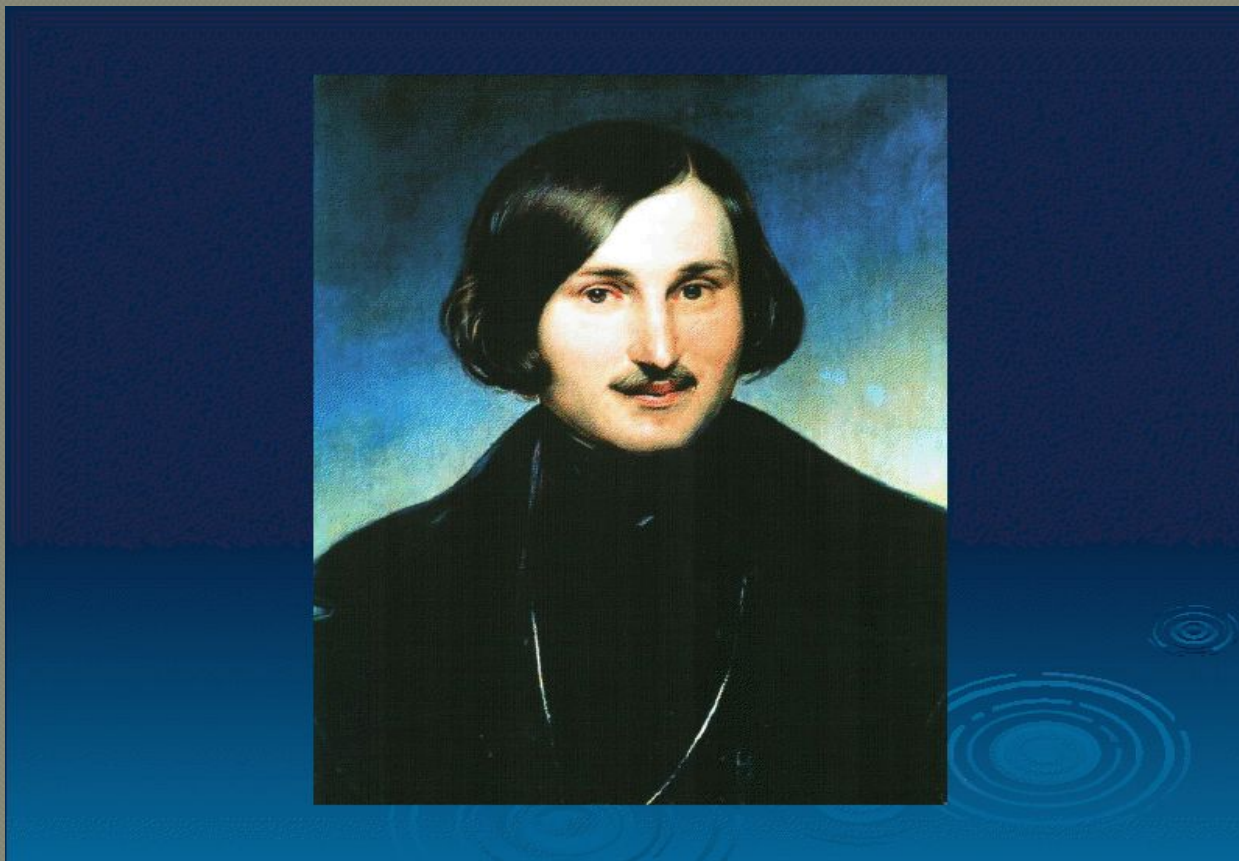


Урок литературы в 6 классе

Сочетание реалистического и мистического в повести Н.В.Гоголя «Вий».



*Учитель русского языка и литературы Соловьева Т.В.
МОУ «Лебяжьевская средняя общеобразовательная школа»*

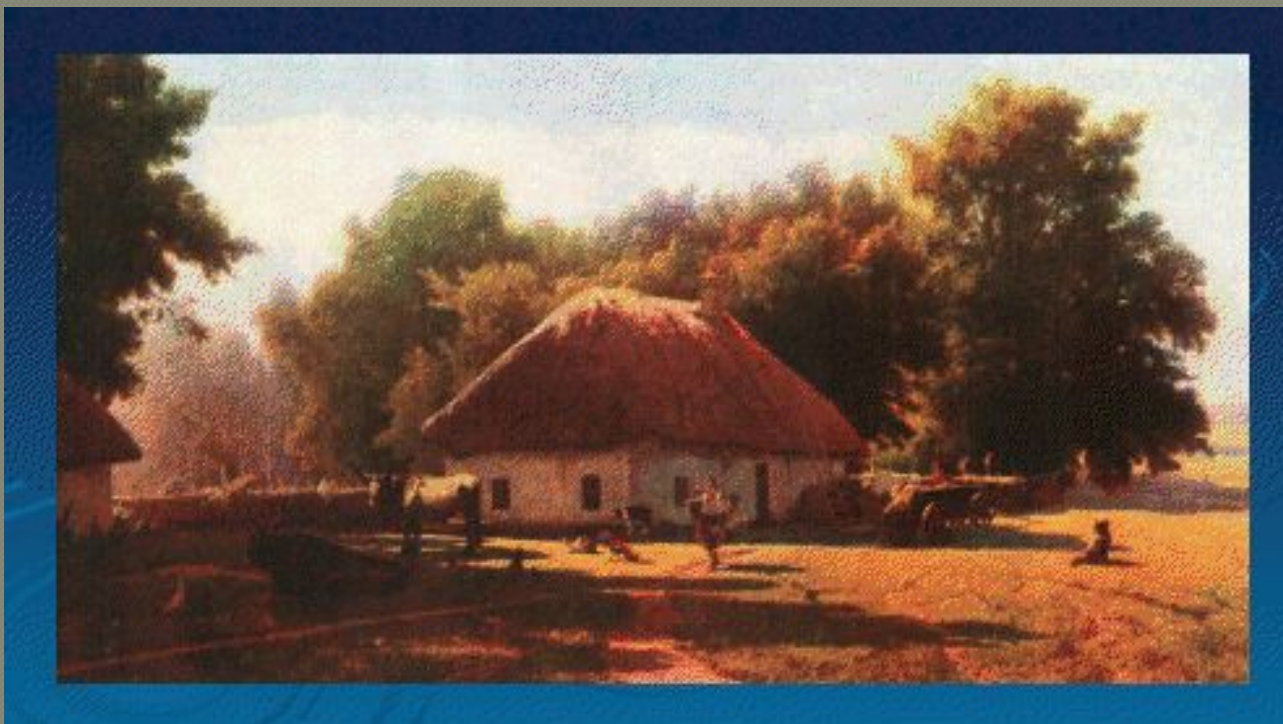
Цель урока- анализ тех сцен повести «Вий» , в которых преобладает мистическое начало. Знакомство с теми эпизодами повести, которые представляют бытовую, реалистическую сторону.

В повести необыкновенно удачно сплетаются два начала: реалистическое и мистическое.

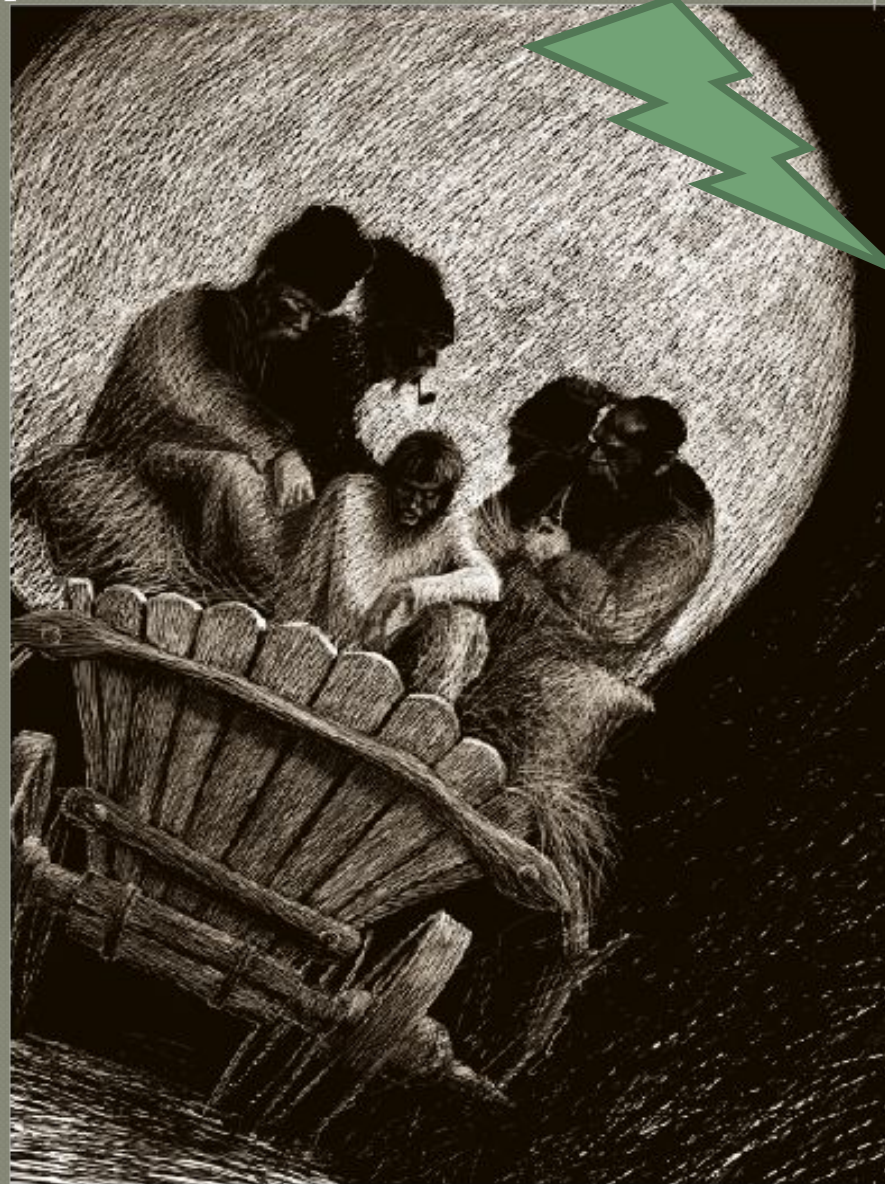


Реалистическое:

Описание хутора, хлева, где философ « толкнул ногою в морду проснувшуюся из другого хлева любопытную свинью»



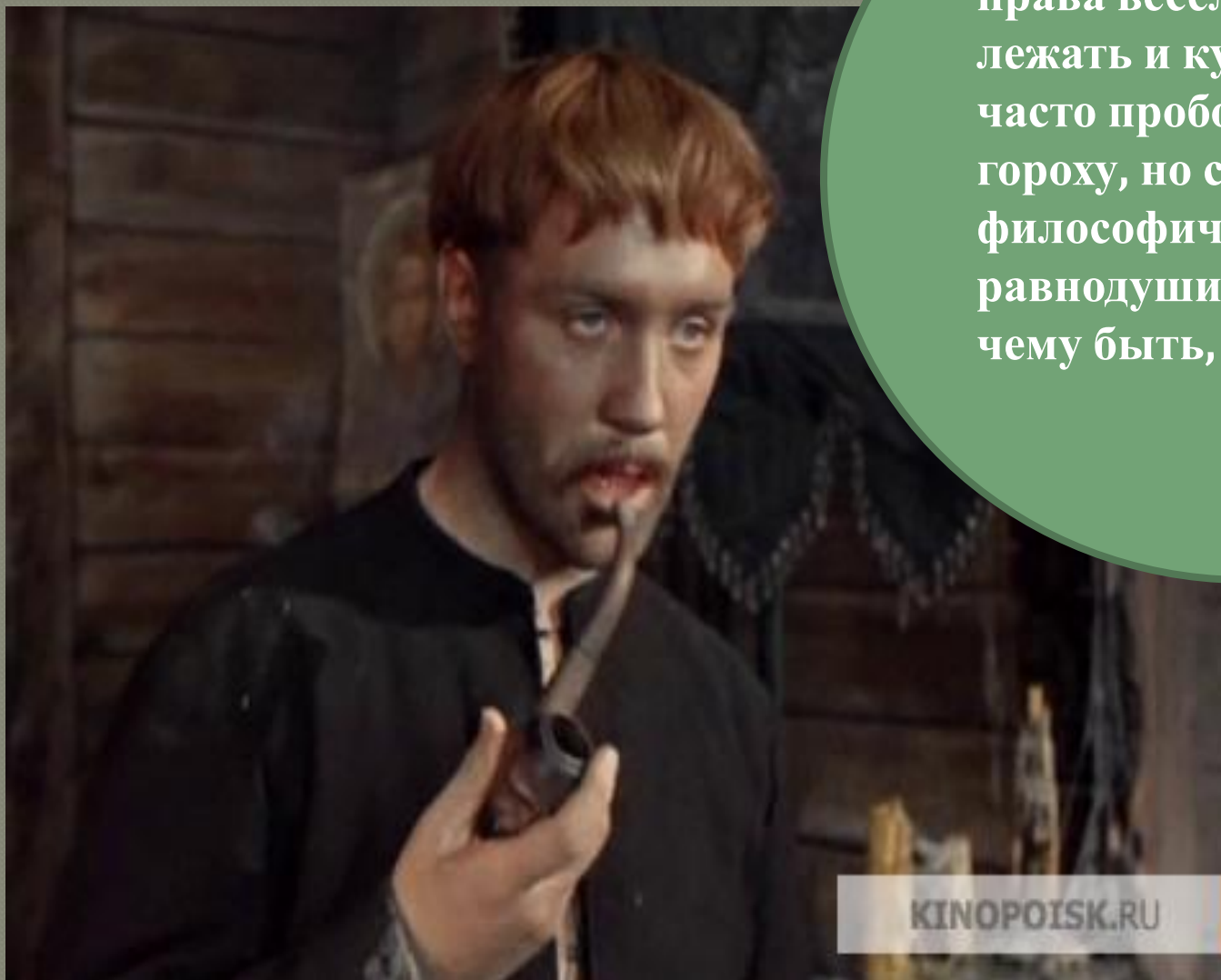
Реалистически описана дальнейшая судьба двух приятелей Хомя. Гоголь вводит в повесть двух друзей Хомя, чтобы расширить бытовое полотно, изобразить как можно больше колоритных фигур. Имена героев представляют комическое сочетание древнеримского «Тиберий» и украинского «Горобец» (воробей). Эти сочетания особенно выразительны, когда к ним добавляются важные слова «философ», «ритор». Смысл прозвища богослова Халявы - он всегда готов позавтракать, пообедать и поужинать тем, что плохо лежит.



«Богослов был рослый, плечистый мужчина и имел чрезвычайно странный нрав: всё, что ни лежало, бывало, возле него, он непременно украдет».

«Ритор Тиберий Горобець еще не имел права носить усов... и поэтому характер его в то время ещё мало развивался; но, судя по большим шишкам на лбу, с которыми он часто являлся в класс, можно было предположить, что из него будет хороший воин».





«Философ Хома Брут был нрава веселого. Любил очень лежать и курить люльку. Он часто пробовал крупного гороху, но совершенно с философическим равнодушием, -говоря, что чему быть, того не миновать».

KINOPOISK.RU



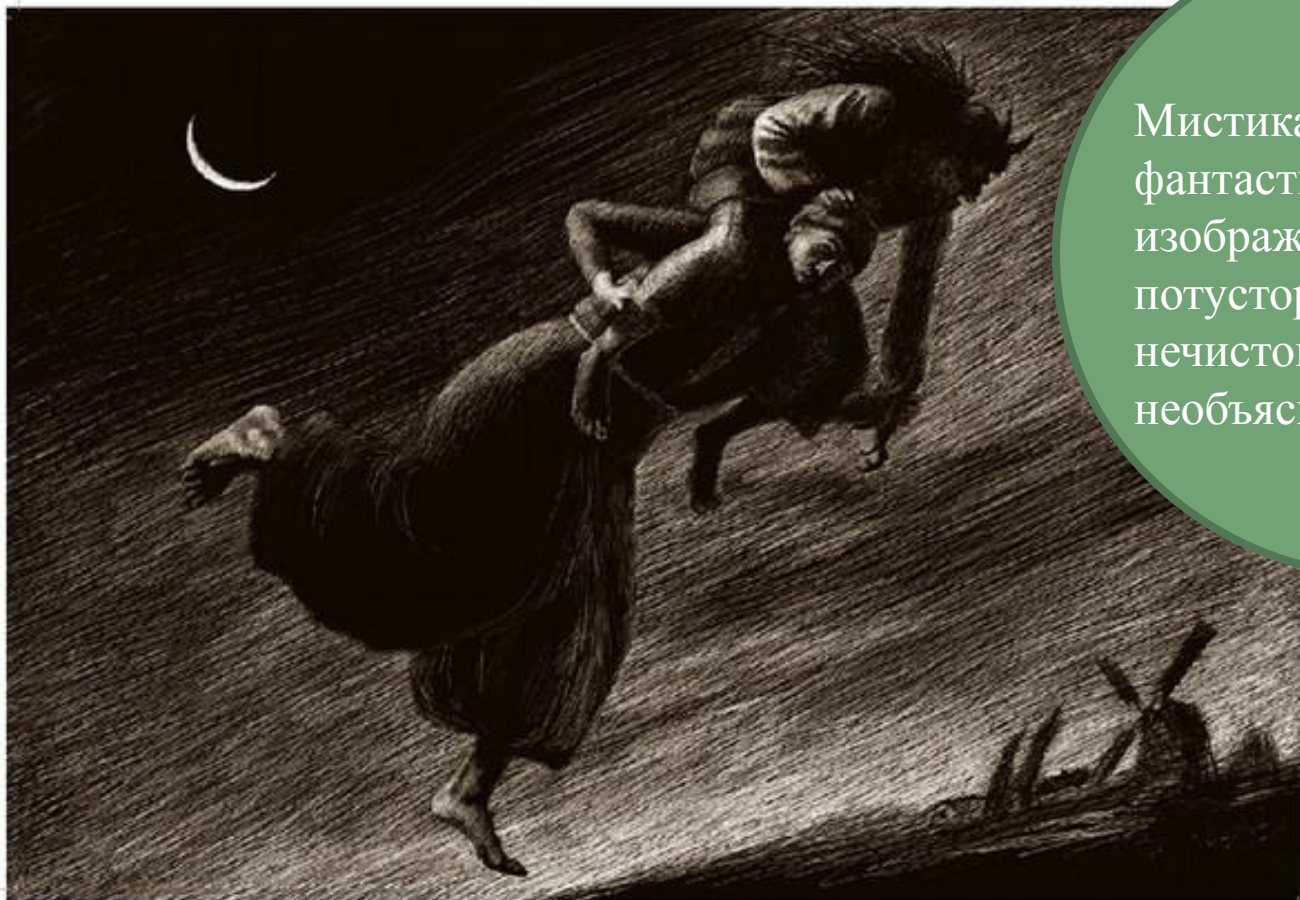
Реалистически описан быт сотника, обряды, обычаи, традиции, в том числе в связи с погребением (оплакивание отцом умершей дочери, чтение над покойником святого писания, прикладывание рук к горячей печи и пр.)

Знание народных обычаев и традиций – одна из черт творчества Гоголя



★ Мистическое:

Анализ сцены, когда Хома , оказавшись в роли коня у ведьмы, сверху смотрит на мир.



Мистика- это раздел фантастики, связанный с изображением потустороннего мира, нечистой силы, необъяснимых явлений.

Как изменяется привычный мир в глазах Хома , соприкоснувшегося с потусторонней силой?

В каком состоянии находится сам Хома?

... Луга, леса , долины-
всё , казалось, как
будто спало с
открытыми
глазами.....



Мир преобразается: он наполняется сказочными
существами, неизвестными прелестными
звуками, запахами , красками.

Герой Гоголя не может понять, сон это или явь. Когда он начинает творить заклятья, всё вокруг становится привычным: «Густая трава касалась его, и он уже не видел в ней ничего необыкновенного». И вот ведьма превращается в красавицу.

Зачем Гоголю понадобилось преобразить ведьму? Зачем он делает её столь прекрасной и несколько раз на протяжении повести рисует её портрет? Что поражает в этом портрете?

Что такое портрет?





Первый раз Хома видит её такой : «Перед ним лежала красавица, с растрепанною косою, с длинными, как стрелы , ресницами. Бесчувственно отбросила она на обе стороны белые нагие руки и стонала, возведя кверху очи, полные слез».

Во второй раз он видит её в доме сотника:

«Она лежала как живая. Чело прекрасное, нежное, как снег, как серебро, казалось мыслило; брови - ночь среди солнечного дня, тонкие, ровные, горделиво приподнялись над закрытыми глазами, а ресницы, упавшие стрелами на щеки, пылавшие жаром тайных желаний; уста - рубины, готовые усмехнуться...



Он чувствовал, что душа его начинала как-то болезненно ныть...
-Ведьма!- вскрикнул он не своим голосом...

Это была та самая ведьма, которую он убил».

В церкви Хома глядит на усопшую в третий раз.

Гоголь нагнетает ужас, портрет становится ещё *более мистическим*: на щеке умершей Хома видит показавшуюся ему слезой каплю крови.

Почему же красота панночки была страшной?

Почему, глядя на неё, Хома сразу все вспомнил и понял, что это ведьма?

Почему в её красоте не было тепла, а было что-то «страшно пронзительное», нечеловеческое?



«Он подошел ко гробу, с робостью посмотрел в лицо умершей и не мог зажмурить, несколько вздрогнувши, своих глаз : такая страшная, сверкающая красота!»

Что такое
описание?



Интересно то , как Гоголь подводит читателя к сценам в церкви . Не только портрет панночки , но и описание самой церкви подготавливает читателя к тому, что произойдёт:

«Церковь деревянная, почерневшая, убранная зеленым мохом, с тремя конусообразными куполами, уныло стояла на краю села. Заметно было, что в ней давно уже не отправлялось никакого служения... Небольшой дворик, за которым не было ни дерева и открывалось одно пустое поле да поглощенные ночным мраком луга... Высокий старинный иконостас уже показывал глубокую ветхость ...»

Какие художественные средства использует автор в описании?

Проследим , как от эпизода к эпизоду *Гоголь* усиливает ощущение мистического ужаса , ожидание страшной развязки.

Ночь первая -покойница поднимает голову , садится в гробу , идет по церкви, пытается поймать Хому , гроб летает по церкви , позеленевший труп поднимается из него, раздается крик петуха.



Ночь вторая - Хома видит труп на самой черте, покойница творит заклинания, нечистая сила ломится в церковь, но не может попасть в неё, раздаётся крик петуха.



Ночь третья - мертвец встает из гроба, творит заклинания, падают иконы, бьются стёкла в окнах, нечистая сила врывается в церковь, приводят Вия, Хома не выдерживает и смотрит на него, Хома погибает, петух кричит во второй раз, нечисть застревает в окнах и дверях церкви.



Кто такой Вий?

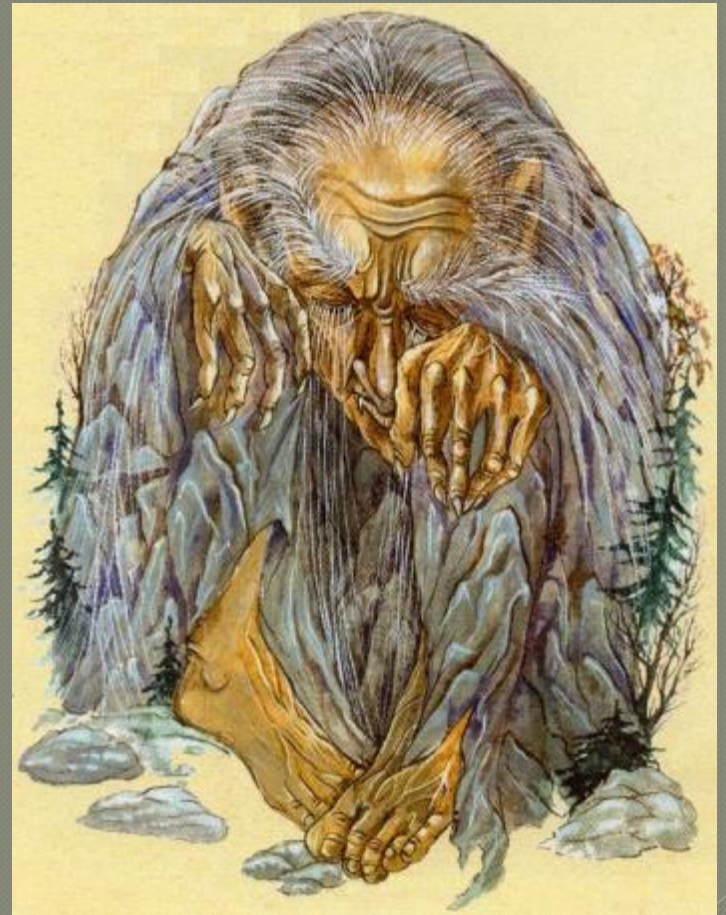
Почему повесть названа «Вий», хотя сам он появляется в самом конце?

Может быть, Вий - это та страшная сила, которая все-таки погубила Хому за его жестокость (за избиение ведьмы поленом), вызвала в его душе суеверный страх, заставивший его взглянуть в глаза чудовищу, «не выдержать» в последний момент.

Вий.

У древних славян - существо, насылающее ночные кошмары, видения и привидения. Вся сила его была в глазах, которые очень сильно заросли бровями и ресницами и совсем затемнили зрение.

Малороссийский Вий - мифическое существо, у которого веки опускаются до самой земли, но если поднять их вилами, уже ничто не укроется от его взора. Слово «вии» означает ресницы.



Смешным или страшным показалось вам это произведение?
Докажите, что в повести удачно сочетается реалистическое и мистическое?

В повести, действительно, необыкновенно удачно сплетаются два начала : реалистическое и мистическое. Одно от другого неотделимо в художественном мире Гоголя. Талантливый писатель соединил народные предания и свою авторскую фантазию.

