



# КРАСОТА ОСЕНИ



*Презентация учителя начальных классов лицея  
№265 Красногвардейского р-на  
г. Санкт - Петербурга  
Мазуровой Людмилы Вячеславовны.*

## Осень

Осень подразделяют на подсезоны:

1-23 сентября - Начало осени;

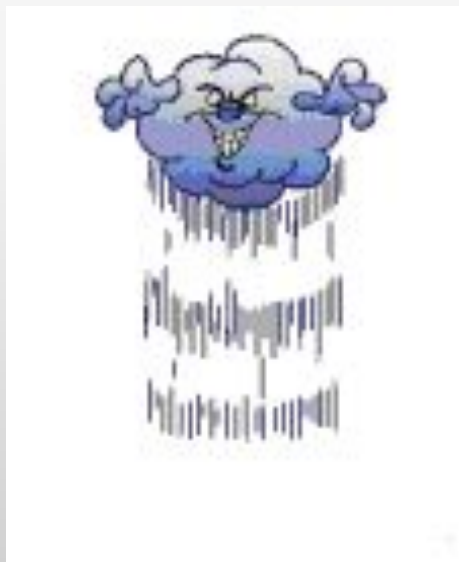
24 сентября - 14 октября - Золотая осень;

15-22 октября - Глубокая осень;

23 октября - 26 ноября - Предзимье;

27-30 ноября - Первозимье.

У осени есть и другие названия: «Осенины»,  
«Мокропогодье».



**В** старину осень встречали трижды:

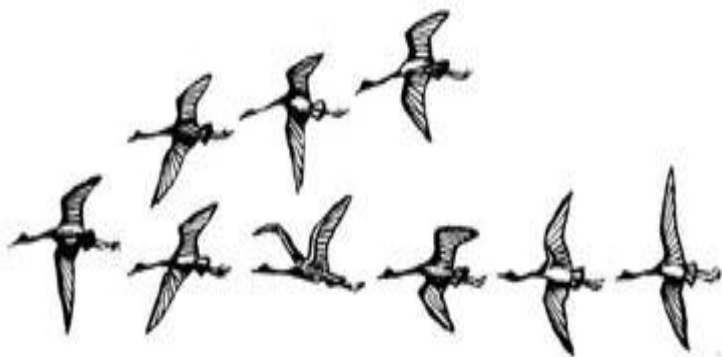
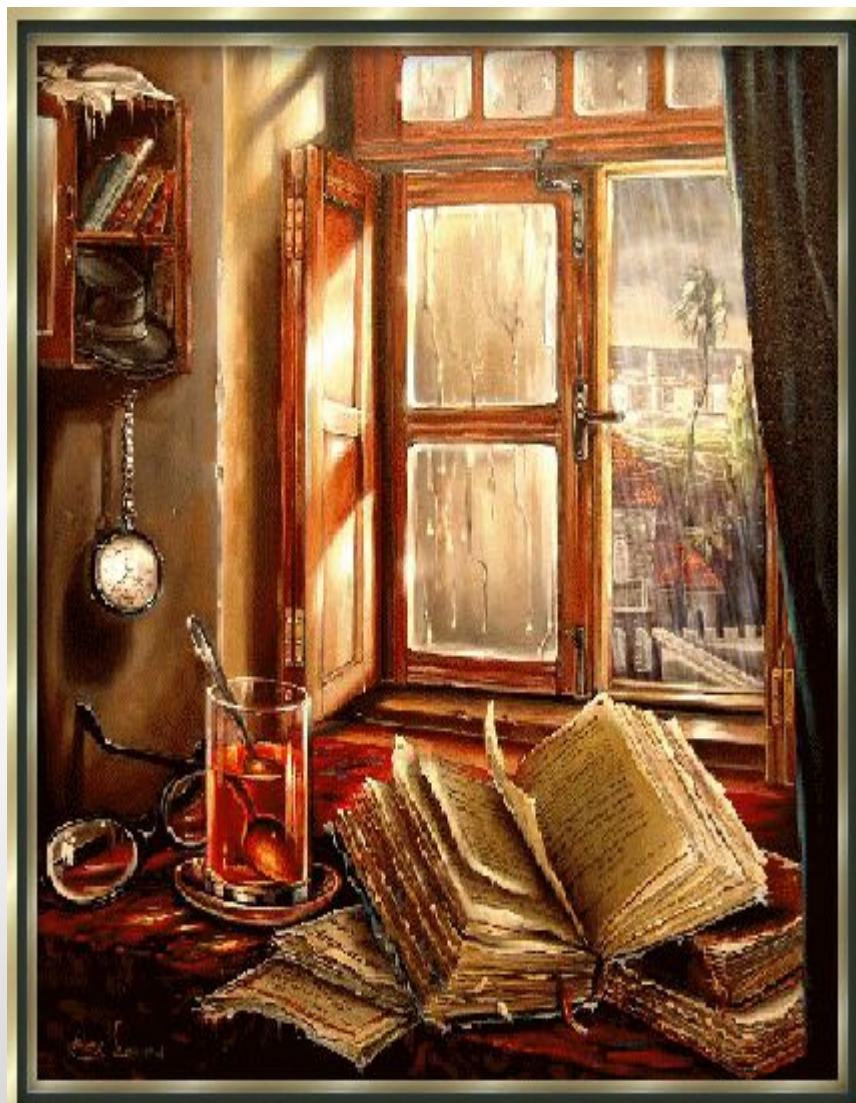
- 1) В Семен-день 14 сентября (1 сентября по старому стилю) - день памяти Симеона Столпника - Семена Летопроводца;
- 2) На рождество Богородицы 21 сентября ( 8 сентября по старому стилю) - праздник женищин и женских работ
- 3) На день Феодоры 24 сентября (11 сентября по старому стилю).





Астрономическая осень начинается со дня осеннего равноденствия (22 сентября).

По фенологическому календарю начало **осени** связывается с отлетом птиц, опадением желтых листьев, первыми заморозками.



Различают два периода:

1) От первых заморозков до конца листопада;

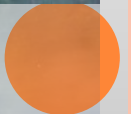
2) От конца листопада до начала зимы.

«Теплая осень - к долгой зиме». Осень начинается с 27 августа и длится 93 дня - по 26 ноября.





По Лесному календарю Бианки осень начинается с 21 сентября - первого месяца осени, «Месяца прощания перелетных с родиной», второй месяц - «Месяц полных кладовых» и третий - «Месяц зимних гостей». «Осенняя пора - птица со двора».



## **Приметы осени.**

*«Весна красна цветами, а осень снопами. Весна красна, да голодна, осень дождлива, да сытна. Осенью и у воробья пир. Осень - погоды перемен восемь. Весною дождь парит, осенью мочит.»*





*Осенний дождь мелко сеется, да долго тянется. Весной  
что рекой прольет - капли не видать, осенью ситцем  
просеет, а воду хоть ведром черпай. Не будь в осень  
тороват (щедрый, расточительный), будешь к весне богат.*



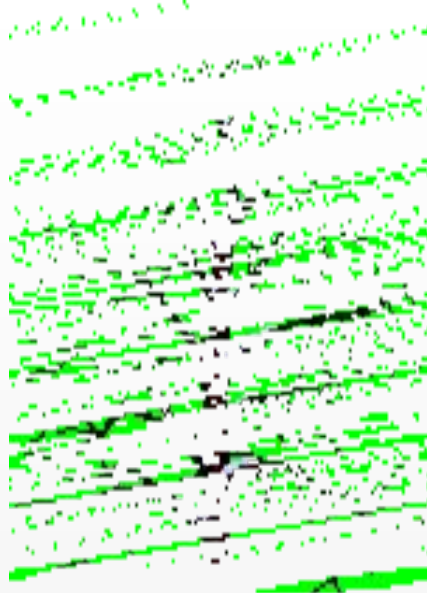




*Осенняя ночь на  
двенадцати  
подводах едет.  
Теплая осень - к  
долгой зиме.  
Осенью серенько,  
так жди красного  
денька. Если с  
дерева лист не  
чисто спадает -  
будет холодная  
зима. Если  
листопад пройдет  
скоро, надо  
ожидать крутой  
зимы.*







Если осенью листья березы начнут желтеть с верхушки, то будущая весна будет ранняя, а если снизу - то поздняя. Появились опенки - лето кончилось. Хлебород - перед строгой зимой.







*Высоко птицы перелетные летят осенью, так снегу много будет, а низко - так малы снега будут. Строгой зиме быть, коли птица дружно в отлет пошла. Осенью птицы летят низко - к холодной, высоко - к теплой зиме.*



Если луга опутаны тенетником, гуси гуляют стадами, скворцы долго не отлетают, а зайцы долго не белеют, то осень будет протяжная и ядреная.

Куры начинают линять рано осенью - к теплой зиме. Появление комаров поздней осенью - к мягкой зиме.





Если в зайцах много жира, то зима будет суровая. Если мыши во льну гнездо совьют, то в зиму большие снега будут. Если мыши отрывают норы на теплую сторону - зима суровая. Кроты и мыши делают большие запасы - к суровой и снежной зиме. Если кроты к осени натаскивают в свои норы много жнивья или соломы - зима предстоит холодная».



В поэзии осень часто ассоциируется с грустью. Летнее тепло уходит, близятся зимние холода. Небо становится серым, а люди погружаются в свои мысли. Русский поэт Фёдор Тютчев в своих стихах описывал подобные явления следующим образом:

*Обвеян вещею дремотой,  
Полураздетый лес грустит...  
Из летних листьев разве сотый,  
Блестя осенней позолотой,  
Ещё на ветви шелестит.*





## Используемые ресурсы:

1. Стихотворения И.Бунина, Ф.Тютчева, К. Бальмонта, Т.Снежиной.
2. Анимационные картинки и осенние пейзажи.
3. Материалы об осени, как времени года, приметы осени (с сайта «Википедия»).
4. Гиперссылки (материалы о бруснике, березе, зайце-русаке, аисте, воробье).

