

ПУШНО-МЕХОВЫЕ ИЗДЕЛИЯ

ПУШНО-МЕХОВЫЕ ИЗДЕЛИЯ

классификация меховых изделий

- *Меховая одежда;*
- *Меховые детали одежды;*
- *Головные уборы;*
- *Женские меховые уборы;*
- *Меховая галантерея;*
- *Меховая обувь;*
- *Пластиньы и меха;*
- *Прочие изделия из меха.*

Меховая одежда

| | |
|------------------------|--|
| Женская меховая одежда | Манто, пальто, полупальто, жакет, жилет. |
| Мужская Меховая одежда | Пальто, полупальто, пиджак, жилет. |
| Детская меховая одежда | Пальто, пиджак, куртка. |

Ассортимент верхней меховой одеждой

- Конструкция ее:
- стан, состоящий из спинки, левой и правой полочек
- воротник
- рукава, сшитые из 2-х половинок (верхней и нижней).
- Пальто, полупальто и жакеты различаются длиной.
- Пальто- длина 112-120 см.
- Полупальто-длина 80-100 см.
- Жакет- длина 65-80 см.
- Запах у пальто, полупальто и жакета не менее 15 см.
- Мантио отличается от пальто большим запахом пол, отсутствием застежек, правая полочка, может доходить до первого бокового шва, а линия проймы до линии планки, проймы рукавов делают более широкими; изготавливают мантио из полуфабрикатов более ценных видов меха.

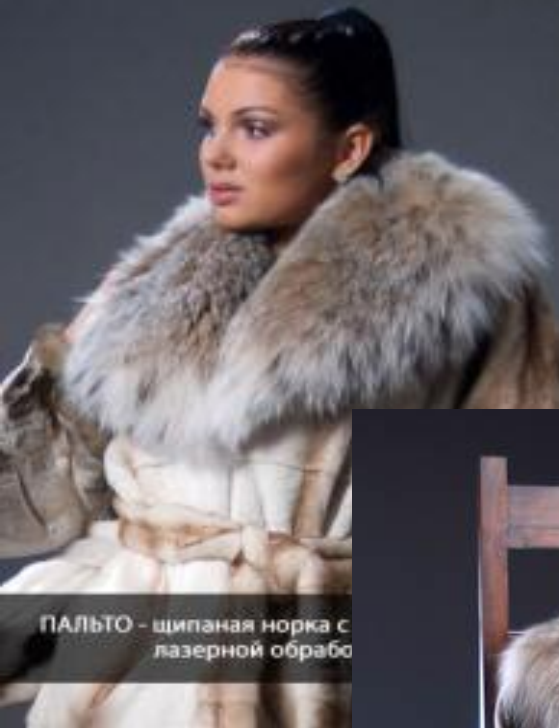


Пальто



манто, пальто, полупальто, жакет





ПАЛЬТО - щипаная норка с лазерной обработкой



ПАЛЬТО - щипаная норка



Полупальто





МЕХОВАЯ МОДА



AVITO.RU



Жакет



манто, пальто,

то, жакеты и жилеты





Жилет меховой





2. Мужская одежда

Ассортимент - пиджаки, жилеты, пальто, полупальто, куртки.

Пиджаки обычно стандартных моделей; двубортные с 4-мя пуговицами и петлями на каждом борту; с хлястиком, рукава 2-х шовные, воротник прямой отложной; боковые прорезные карманы.

Жилеты без рукавов, мехом внутрь, верх- вельвет, диагональ, плащевая ткань и др. Нагольные жилеты - из меховой и шубной овчины.





Детская одежда

- Обычно выпускают изделия для возрастных групп: дошкольная, школьная и подростковая.
- Ассортимент-пальто, пиджаки, куртки для различных возрастных групп.

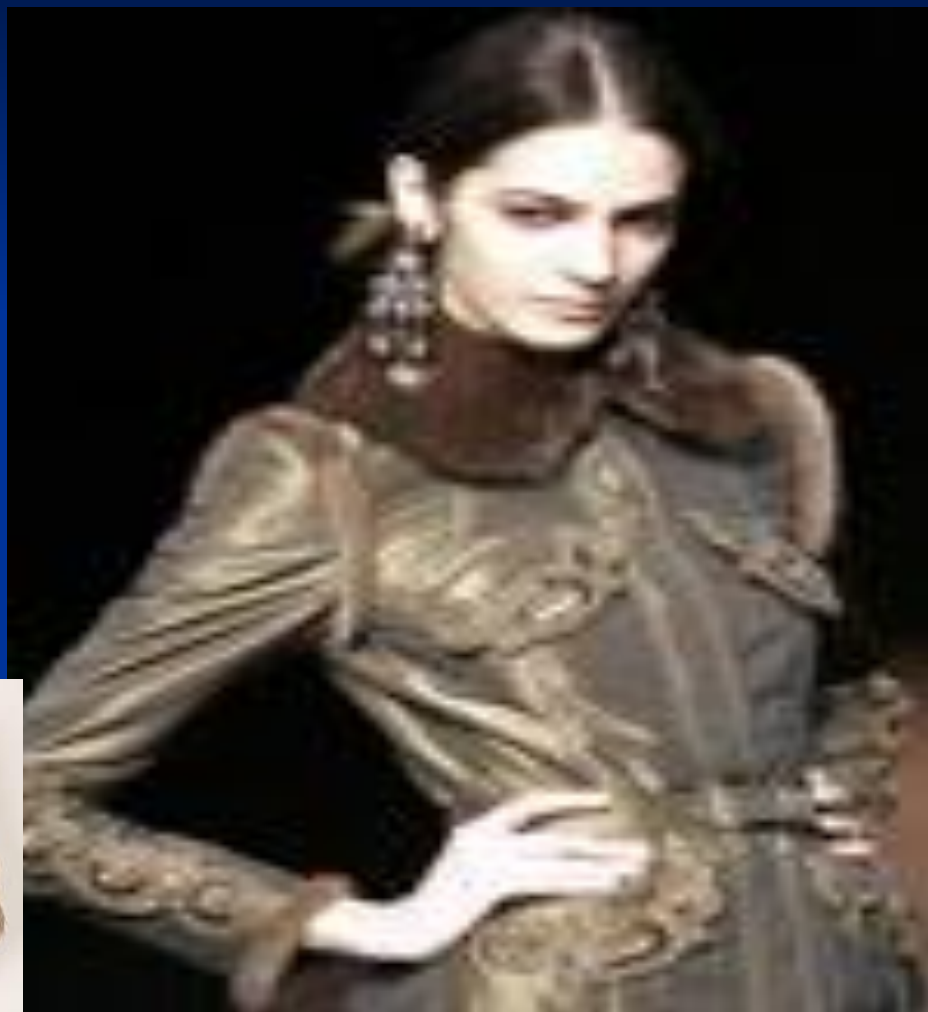




Пальто для девочек может иметь небольшое расширение книзу, а также полуприлегающего и прилегающего силуэтов (в последнее время). Пальто для мальчиков могут иметь дополнительные элементы: хлястики, погончики, шлицы и т.п.

Меховые детали одежды

- *воротники,*
- *манжеты,*
- *опушь,*
- *отделка,*
- *подкладка.*



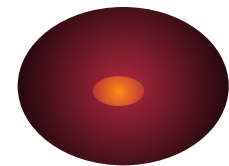
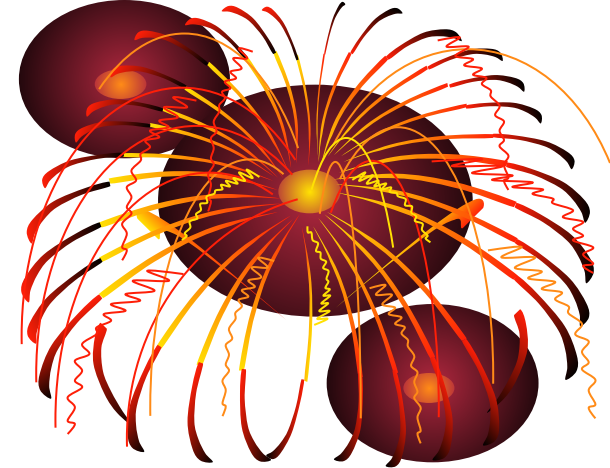




Женские меховые уборы

- *пелерины,*
- *полупелерины,*
- *палантинны,*
- *горжетты,*
- *шарфы,*
- *косынки,*
- *муфты.*






Пелерина-накидка без
рукавов.

Изготавливаются из
ценных видов меха-
норка, белка, соболь,
куница и т.д.





Муфта-
полоса,
шириной
до **20** см,
сшитая из
ценных
видов меха.



Палантин-полоса
различной длины
(2-2,5 м) и
ширины **(30-50**
см), сшитая из
шкурки соболя,
куницы, норки,
горностая, морского
котика, белки.





- Горжет изготавливают круглыми из неразрезанных шкурок с головами, или плоскими в распластанном виде на шелковой подкладке.

Меховая обувь

| | |
|----------------|---------------------------------|
| <i>Женская</i> | туфли домашние, ботинки, сапоги |
| <i>Мужская</i> | туфли домашние, ботинки, унты |
| <i>Детская</i> | туфли домашние, сапоги |

IV.Ассортимент меховой обуви



- 1.унты-разновидность сапог, детали верха которой изготавливаются из меха и кожи на утолщенной подошве.



2. сапоги-
основной
вид обуви,
голенища
которой
закрывают
икру.

4. Туфли домашние



Меховые головные уборы

| | | |
|-------------------------------|------------------------|--|
| Женские головные уборы | Цельномеховые | ушанка, шляпа с полями, берет, ток, шляпа с козырем, эскимоска |
| | Комбинированные | ушанка, шляпа с полями |
| Мужские головные уборы | Цельномеховые | ушанка, Украинская, Гоголь, Московская, Спортивная, Ленинградская, Олимпийская, Молодежная, кепи |
| | Комбинированные | Ленинградская, Олимпийская, Молодежная, кепи |
| Детские головные уборы | Цельномеховые | ушанка, эскимоска, полуэскимоска, капор, кепи |
| | Комбинированные | : ушанка, бадейка с ушами |

- Основные части: колпак (верх) – меховой, кожаный;
- Ушанка состоит из колпака, задника, ушек с завязками и козыря.
- Гоголь – колпак трапециевидного силуэта, с глубоким продольным замином.
- Боярка состоит из широкого окола (100-144 мм) и колпака.
- Олимпийская шапка состоит из колпака, широкого задника и горизонтального козыря.
- Ленинградская шапка напоминает ушанку, но имеет небольшой горизонтально расположенный козырь.
- Эскимоска состоит из колпака в виде капора с длинными ушами.





2. «МОСКОВСКАЯ»



3. «КОЛОКОЛ»



4. берет-
головной убор
мягкой
округлой
формы без
тульи и полей.



- Эскимоска



5. «боярка»

9. шляпа с полями





Мужские головные уборы

1. Ушанка цельномеховая





2. «ГОГОЛЬ»

3. «МОСКОВСКАЯ»



4. «ленинградская»





5. финка

Меховая галантерея

| | |
|----------------|--|
| Женская | Перчатки, рукавицы, пояса, сумки |
| Мужская | перчатки, рукавицы, галстуки, чулки, носки |
| Детская | рукавицы |



Пластины и меха

- *пластины,*
- *меховые скрои*





Прочие меховые изделия

- *ковры,*
- *спальные мешки,*
- *одеяла,*
- *пледы*





Вязаный мех





VI. Маркировка меховых изделий

Маркировка меховых изделий содержит: наименование предприятия-изготовителя, наименование изделия и вид мехового сырья, размер, модель, сорт, группу пороков, цену, номер ГОСТа, дату выпуска. Меховая одежда маркируется следующим образом: к меховому изделию (на одной из сторон внутреннего кармана) прикрепляют шелковую маркировочную ленту с товарным знаком изготовителя, нанесенным методом шелкографии или несмываемой краской. В детских пальто товарный знак пришивается под вешалкой.

Каждое изделие имеет дублирующую маркировку на хлопчатобумажной ленте, содержащей основные сведения: товарный знак, размер изделия, сорт, дату изготовления (месяц и две последние цифры года). Лента вшивается в шов, соединяющий подкладку с левым бортом изделия.



- К петле прикрепляют ярлык из плотного картона с указанием предприятия-изготовителя, наименованием изделия, вида мехового сырья, номера стандарта, розничной цены, даты выпуска, номера по прејскуранту. Ярлык пломбируют: на обратной стороне должен стоять штамп ОТК.



Меховой салон МехДизайн



Пушкинские меха (зверосовхоз)



Примамех

Товарный знак наносят также методом шелкографии непосредственно на подкладку одной из сторон внутреннего кармана в женских и мужских пальто и под вешалкой – в детских пальто. Маркировка головных уборов. С внутренней стороны в центре кружка(ромба) каждого головного убора несмываемой краской ставят товарный знак предприятия-изготовителя. К борту на затыльной части головного убора прикрепляют товарный ярлык с указанием наименования предприятия-изготовителя, наименования изделия, вида и сорта мехового сырья, размера, цены, даты выпуска и номера ГОСТа. В шов тульи в на затыльной части головного убора вшивают шелковую ленту с дублирующей маркировкой несмываемой краской с указанием товарного знака, размера, сорта, даты изготовления, цены. Женские головные уборы маркируются следующим образом – к каждому изделию прикрепляют товарный ярлык из плотного картона с указанием отрасли(министерства), которой подчиняется предприятие-изготовитель, местонахождения, наименования изделия, размера, площади мехового полуфабриката, группы пороков, цвета, сорта, даты выпуска, ГОСТа.

Изделия имеют дублирующую маркировку на шелковой ленте, на которой нанесен товарный знак с обозначением размера (площади мехового верха), сорта, даты изготовления и которая вшивается в месте соединения подкладки меховым верхом с левой стороны нижнего борта или отлета изделия. При наличии потайного кармана ленту пришивают по линии соединения огузочной части шкурки. Маркировка меховых пластин, воротников и меха. На каждом изделии со стороны кожаной ткани ставится штамп, содержащий: наименование предприятия-изготовителя, тип воротника, вид мехового сырья, модель, размер, площадь мехового полуфабриката (сорт, группа пороков, цена, дата изготовления, номер ГОСТа). Воротники из каракуля, каракульчи, шкурок норки, куницы, соболя, лисицы, песца, бобра, выдры, горностая, нутрии и морского котика, меховые пластины, имеющие маркировку на кожаной ткани, содержат картонный ярлык с реквизитами (см. выше).

Воротники и подкладки маркируются как женские головные уборы. Маркировка овчинно-шубных изделий. К петле прикрепляют ярлык, который затем пломбируют. Пришивают тканевую ленту по линии роста с реквизитами(см. выше). Полушубки, пиджаки нагольные и бекеша маркируют, проставляя маркировку на нижней стороне правого кармана и на картонном ярлыке, прикрепляемом к изделиям. Тулупы маркируют клеймом в верхнем углу правой полы под запах. Картонные ярлыки для всех изделий обязательно пломбируют.



Основные производители

ОАО "Русский мех" - одно из крупнейших предприятий России по производству изделий из натурального меха с использованием самых передовых технологий. Оно было создано в 1932 году как Ростокинский меховой комбинат, переименованный впоследствии в Московское производственное меховое объединение "Труд", а с 1992 года - в Открытое акционерное общество "Русский мех".

Фабрика "Русский мех" традиционно является лидером по пошиву изделий, прежде всего, из каракуля и норки. Кроме них, для пошива различных моделей пальто, полупальто, курток, жакетов, головных уборов используется мех хоря, ондатры, куницы, бобра, лисицы, песца, енота, овчины (мутона).

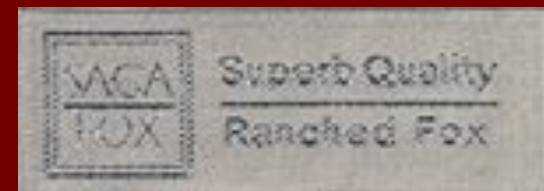
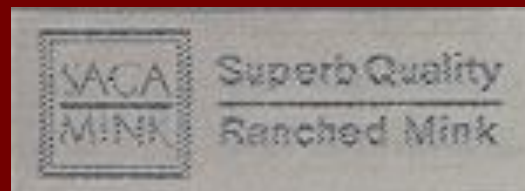


SAGA FURS

В наш век, когда используется так много искусственных материалов, семейные фирмы Скандинавии производят шкурки норки и лисы высочайшего качества, выращивая этих животных с заботой и уважением. Шкурки производятся не только в соответствии с международными правилами выведения пушных животных. Благополучие животных и профессиональная этика — вот два важных фактора, обеспечивающих уникальное качество SAGA.

Лейбл SAGA подтверждает, что это лучшие меха норки и лисицы, доступные в Скандинавии. Каждая шкурка тщательно проверена на соответствие цвету и текстуре отдельных волосков. В действительности каждая шкурка SAGA олицетворяет долгую историю и традиции скандинавского пушного промысла. И это делает SAGA больше, чем именем на этикетке, это означает уровень непревзойденного качества, признанного во всем мире.

Меха SAGA представляет финский меховой аукцион Finnish Fur Sales (SSF) — мировой лидер аукционной торговли пушниной и единственный меховой аукцион, акции которого продаются на фондовой бирже.



KOPENGAGEN FUR

KOPENGAGEN FUR — ведущий мировой поставщик невыделанного меха, известнейший аукционный дом, который предлагает самый разнообразный выбор норки и других мехов. Партнером KOPENGAGEN FUR является Ассоциация Датских Пушных Производителей, которая занимается развитием и совершенствованием производства меха. Ассоциация была основана в 1930 году. В настоящее время в нее входят более 2000 фермеров, разводящих пушнину. Ярлыки Kopengagen Fur символизируют уникальную стандартизированную систему котировки качества меха.

Система сортировки качества Kopengagen Fur начинается на индивидуальных семейных пушных фермах, где ее принципы заложены в производство высококачественных шкурок норки. Все меха, которым присвоен лейбл Kopengagen Fur, прошли этапы контроля качества, начиная с условий содержания животных, получения качественных кормов, а также внедрения новейших селекционных разработок. Контроль на всех этапах возглавляет компания Kopengagen Fur, действующая согласно Датскому и Европейскому законодательству.



NAFA

История Северной Америки тесно переплетается с историей добычей дикой пушнины. Большинство современных больших городов США и Канады раньше были точками торговли пушниной. Эта уникальная история, длящаяся уже более 350 лет, при этом поддерживая и увеличивая популяцию пушных животных.

Добыча меха в Северной Америке строго регламентируется, сохраняя изобилие для будущих поколений. Более двухсот тысяч охотников, занимающихся пушным промыслом, помогают сохранению природного баланса. Они постоянно наблюдают за состоянием окружающей среды и своевременно сообщают о проблемах загрязнения или нарушения среды обитания диких животных, чтобы обеспечить безопасность множеству видов в Канаде и США.

NAFA (North American Fur Auctions) — старейший пушной аукцион в Северной Америке и самый крупный аукцион по продаже дикой пушнины в мире. Лучшие североамериканские меха продаются именно на этом аукционе.



БАРИ

Московская меховая фабрика ЗАО "БАРИ" более 15-ти лет производит модные женские и мужские головные уборы, верхнюю одежду и аксессуары из натурального меха высочайшего качества.

Модельный ряд меховых изделий постоянно обновляется с учетом тенденций в современной моде.

Услуги меховой фабрики ЗАО "БАРИ":

Производство верхней одежды из натурального меха

Производство меховых головных уборов

Производство аксессуаров из натурального меха

Оптовая торговля одеждой из натурального меха

Оптовая торговля меховыми аксессуарами

Оптовая торговля головными уборами из натурального меха

Индивидуальный пошив верхней одежды из натурального меха

Выполнение корпоративных заказов



Фирма "Цеуфрида" (одна из наиболее часто встречающихся в меховых салонах) - это стопроцентная Германия. Она представляет широкий выбор элегантной и оригинальной стриженной нутрии и норки. Известна россиянкам также австрийская фирма "Фурстенберг" (в основном, соболиные шубы), "Аджан-Каран" (Германия - норковые джемперы, щипаная норка). Все перечисленные также получили свои награды на подиумах Милана, в Италии.



VII. Упаковка меховой одежды

- ▶ Упаковка меховых товаров производится в соответствии со стандартом: складывают мехом внутрь, упаковывают в деревянные или картонные ящики, выстланные чистой бумагой.

Хранение меховых изделий.

- ▶ Хранение меховых изделий должно осуществляться в специальных холодильных камерах при температуре +4-+7 С, при относительной влажности воздуха, т.к. при такой температуре прекращается жизнедеятельность насекомых-вредителей.