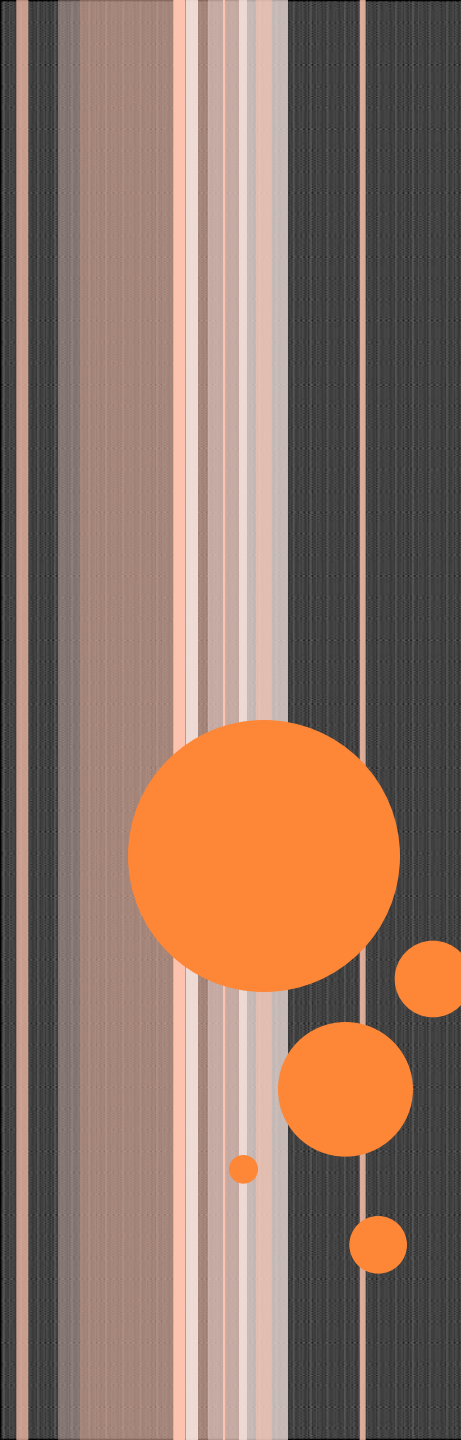


Северо-Кавказский федеральный округ



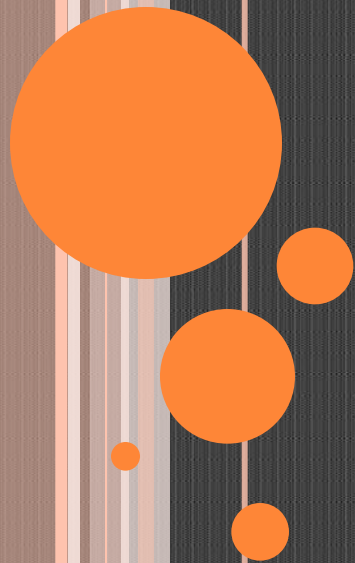


**Северо-Кавказский федеральный округ
был выделен из состава Южного
федерального округа указом президента
Медведевым Д.А. от 19 января 2010 г.
Расположен на юге европейской части
России, в центральной и восточной
части Северного Кавказа.**



ЦЕНТРОМ ОКРУГА ЯВЛЯЕТСЯ Г. ПЯТИГОРСК(ОДНАКО ВХОДИТ В КРУПНУЮ КАВКАЗСКО-МИНЕРАЛОВОДСКУЮ АГЛОМЕРАЦИЮ), ЕДИНСТВЕННЫЙ ИЗ ЦЕНТРОВ ОКРУГОВ, КОТОРЫЙ НЕ ЯВЛЯЕТСЯ НИ АДМИНИСТРАТИВНЫМ ЦЕНТРОМ СУБЪЕКТА, ВХОДЯЩЕГО В ОКРУГ, НИ КРУПНЕЙШИМ ГОРОДОМ ОКРУГА. ЕГО СУБЪЕКТАМИ СТАЛИ ДАГЕСТАН, ИНГУШЕТИЯ, КАБАРДИНО-БАЛКАРИЯ, КАРАЧАЕВО-ЧЕРКЕСИЯ, СЕВЕРНАЯ ОСЕТИЯ, СТАВРОПОЛЬСКИЙ КРАЙ, ЧЕЧНЯ.

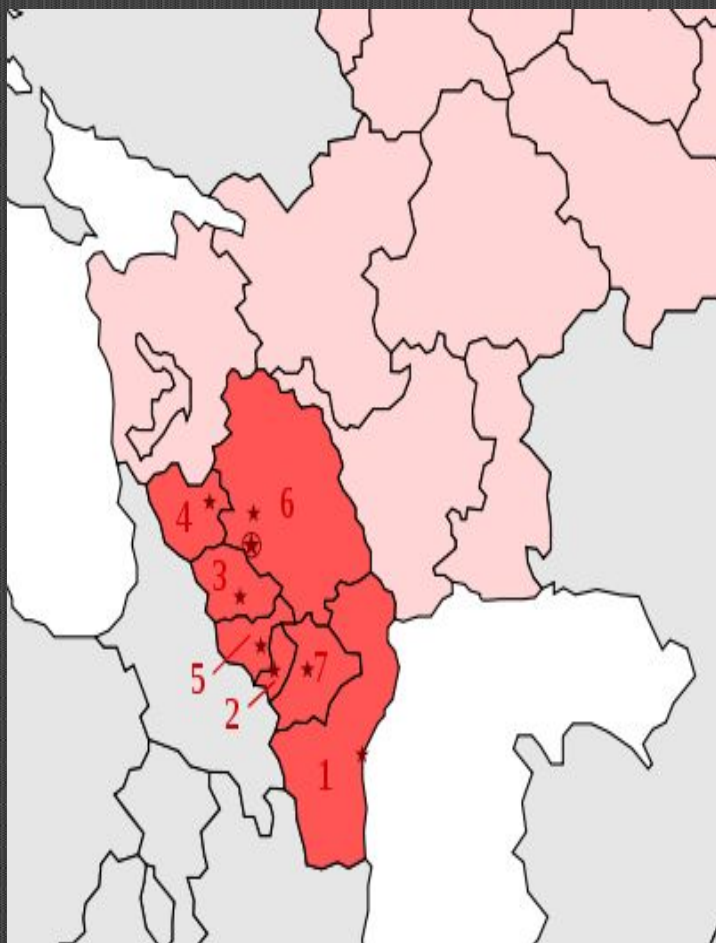
**ПЛОЩАДЬ ТЕРРИТОРИИ ОКРУГА
СОСТАВЛЯЕТ ОКОЛО ОДНОГО
ПРОЦЕНТА ОТ ПЛОЩАДИ ТЕРРИТОРИИ
РОССИЙСКОЙ ФЕДЕРАЦИИ = 172 360 КМ²
ЭТО САМЫЙ МАЛЕНЬКИЙ
ФЕДЕРАЛЬНЫЙ ОКРУГ РОССИИ И
ЕДИНСТВЕННЫЙ, В КОТОРОМ
ЭТНИЧЕСКИЕ РУССКИЕ СОСТАВЛЯЮТ
МЕНЬШИНСТВО НАСЕЛЕНИЯ ПО
СРАВНЕНИЮ СО ВСЕМИ ОСТАЛЬНЫМИ
ВМЕСТЕ ВЗЯТЫМИ.**



- Население округа составляет 9 254 940 человек;
- Плотность населения всего 52 человека на км²
- Федеральный округ не является частью административного деления Российской Федерации (субъектом Российской Федерации)



1. СУБЪЕКТЫ ОКРУГА



№	Флаг	Субъект федерации	Административный центр
1		Республика Дагестан	Махачкала
2		Республика Ингушетия	Магас
3		Кабардино-Балкарская Республика	Нальчик
4		Карачаево-Черкесская Республика	Черкесск
5		Республика Северная Осетия — Алания	Владикавказ
6		Ставропольский край	Ставрополь
7		Чеченская Республика	Грозный

2.ГЕОГРАФИЯ

- Округ граничит по суше с Южным федеральным округом, а также с Абхазией, Азербайджаном, Грузией и Южной Осетией. Только водные границы он имеет с Казахстаном.
- На востоке федеральный округ ограничен Каспийским морем, на юге — Главным Кавказским хребтом и границами с Грузией и Азербайджаном, на западе и севере — внутрироссийскими административными границами



3. НАСЕЛЕНИЕ И НАЦИОНАЛЬНЫЙ СОСТАВ

Население территорий, входящих в федеральный округ, на 1 января 2010 года составило по данным Росстата 9 254 940 человек.

Национальная принадлежность:

- Русские — 2 938 070 чел. (30,1 %)
- Чеченцы — 1 431 800 чел. (15,0 %)
- Аварцы — 805 314 чел. (9,0 %)
- Кабардинцы — 526 632 чел. (6,0 %)
- Даргинцы — 518 655 чел. (5,4 %)
- Ингуши — 503 152 чел. (5,3 %)
- Осетины — 476 458 чел. (5,2 %)
- Кумыки — 460 007 чел. (5,1 %)
- Лезгины — 389 547 чел. (4,1 %)
- Армяне — 260 055 чел. (2,5 %)
- Карачаевцы — 207 588 чел. (2,6 %)
- Лакцы — 147 964 чел. (1,6 %)
- Табасаранцы — 117 732 чел. (1,2 %)
- Балкарцы — 106 777 чел. (1,1 %)
- Азербайджанцы — 105 480 чел. (1,1 %)
- Ногайцы — 100 000 чел. (1,03 %)
- Греки — 50 000 чел.
- Черкесы — 50 000 чел.
- Абазины — 40 000 чел.



4. КРУПНЫЕ ГОРОДА

- Махачкала
- Ставрополь
- Владикавказ
- Нальчик
- Грозный
- Пятигорск
- Назрань
- Хасавюрт
- Дербент
- Кисловодск
- Черкесск
- Невинномысск
- Каспийск



5. ПРИРОДНО-РЕСУРСНЫЙ ПОТЕНЦИАЛ РЕГИОНА



Температурный режим равнинных частей района намного благоприятнее для развития сельского хозяйства. На климат влияет также соседство района, с тремя морями: Черным, Азовским и Каспийским. Особую роль климатообразующего фактора выполняет Черное море, смягчая летние температуры и утепляя воздух побережья зимой. Почвенный покров очень разнообразен. Черноземные и каштановые почвы преобладают в равнинной части, на пространстве от Азовского моря до Владикавказа и в полосе предгорий. Здесь произрастают сады и виноградники.



ВОДНЫЕ РЕСУРСЫ РАЙОНА - 69,3 КМ³

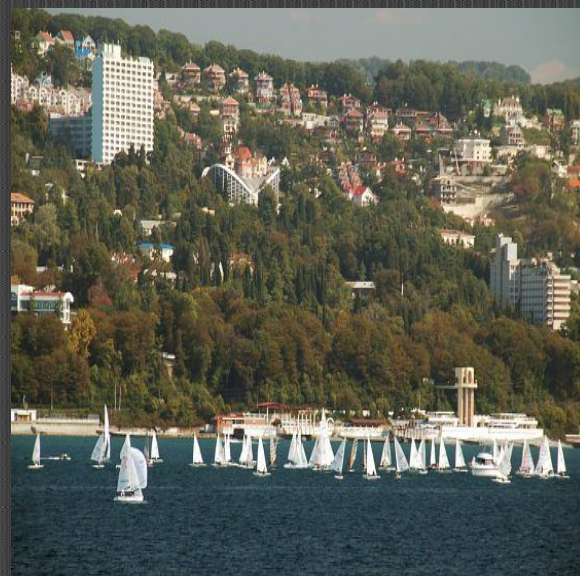


- нет значительных озер, а самое крупное водохранилище -- Цимлянское, площадь которого составляет 2702 км², а объем 23,68 км³ (полезный -- 11,54 км³).
- Потенциальные запасы подземных вод на Северном Кавказе составляют 34 876 тыс. м³/сутки (4% их запасов по России в целом), но здесь самая высокая в стране степень их использования (наравне с Центрально-Черноземным районом) -- 13,6%. Особенно велико потребление воды из подземных источников в Краснодарском крае (второе место в России после Московской области).



ЛЕС

- Для района в целом характерна небольшая лесистость -- около 10% , Общие запасы древесины составляют 0,7% от запасов России. Но лесные ресурсы Северного Кавказа резко выделяются значимостью породного состава. Здесь сосредоточено 100% буковой и 23% дубовой древесины в России, распространены граб, явор и другие ценные породы деревьев. Легкодоступные для разработки массивы (около 25% всей лесной площади) практически уже вырублены.



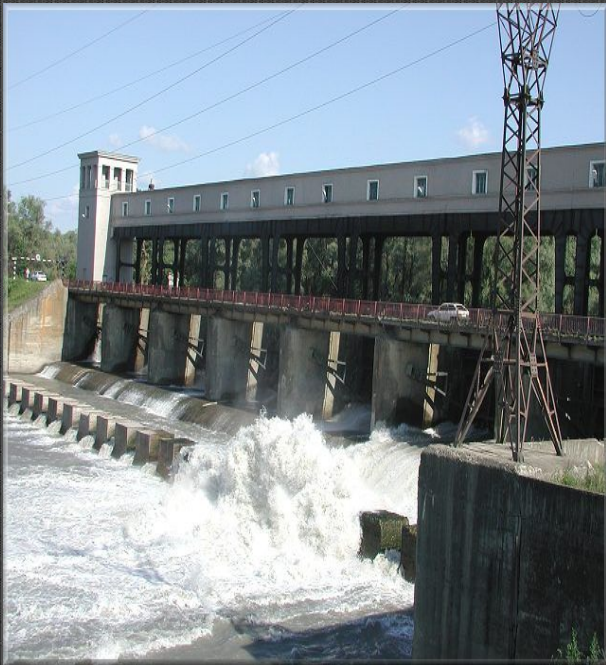
6. СТРУКТУРА ПРОМЫШЛЕННОСТИ РАЙОНА



- Наиболее весомый вклад в экономику России вносит агропромышленный комплекс. Более 1/3 продукции АПК вывозится за пределы района. В отраслях АПК производится свыше 1/2 валового продукта СКЭР. На базе сельскохозяйственного сырья создана крупная пищевая промышленность. Отрасли: мясной, маслобойно-жировой, молочной, сахарной, винодельческой, плодо- и овощеконсервной, мукомольно-крупяной, табачной, чайной, рыбной и др.



ГИДРОЭНЕРГЕТИКА



- Гидроэнергетические ресурсы по сравнению с другими источниками энергии невелики - 25 млрд. кВт-ч
- добывают свинец, цинк и медь
- На территории района имеются запасы ртутного сырья. Месторождения киновари, из которой возможно извлечение ртути в промышленных количествах
- Имеются промышленные запасы никеля
- Значительны ресурсы неметаллического сырья: барит, много гипса, известняков, очень велики залежи каменной соли



ЭНЕРГЕТИКА

- Наиболее крупные тепловые электростанции созданы в Краснодаре, Грозном, Новочеркасске, Невинномыске, а среди гидроэлектростанций выделяются: Цимлянская - на Дону, Гизельдонская и Баксанская - на притоках Терека, Белореченская на р. Белой, Чирюртовская - на р. Сулак. Построен каскад гидроэлектростанций на р. Сулак, в числе которых крупная Чиркейская ГЭС, а также каскад ГЭС на Кубань-Калаусском канале. Построена также Ирганайская ГЭС на р. Аварское Койсу - приток Сулакак в Дагестане. Энергосистема района соединена с Донбассом, Поволжьем. Богатые гидроэнергетические ресурсы района оцениваются в 127 млрд. кВт. ч. Современный кризис в "топливной промышленности Северного Кавказа вызвал снижение более чем на 1/3 выработки электроэнергии по сравнению с 1990 г.



НЕФТЬ И ГАЗ



- Природный газ добывается в Ставропольском и Краснодарском краях, а попутный - в Чечне и Дагестане. Промышленные скопления природного газа в Азово-Кубанской, Ставропольской и Терско-Кумской нефтегазоносных областях. Основная часть балансовых запасов природного газа (85%) концентрируется в Ставропольском и Краснодарском краях.
- Сеть газопроводов связывает места добычи с газоперерабатывающими заводами и поставляет газ за пределы района: Ставрополь - Москва, Кубань - Ростов-на-Дону - Санкт-Петербург, Ставрополь - Грозный - Владикавказ - Тбилиси.
- Добывается также газовый конденсат
- Новые нефтепромыслы сосредоточены в Кубано-Черноморском бассейне, Ставрополье, на Каспийском побережье Дагестана.
- Грозненское и Малогобекское месторождения газодни из наиболее значительных.



УГОЛЬ

- город Шахты, Гуково, Белая Калитва, Новошахтинск. Выработка богатых месторождений, забастовки шахтеров, вызванные задержкой выплаты заработной платы и нерешением социальных проблем, обусловили резкое сокращение добычи угля с 28,9 млн. т в 1990 г. до 18,0 млн. т в 1996 г. В небольших размерах добывается уголь в Ставропольском крае в районе Карачаевска и в Кабардино-Балкарии в поселке Угольный.



7. СЕЛЬСКОЕ ХОЗЯЙСТВО



- Северный Кавказ -поставщик зерна, подсолнечника, сахарной свеклы, овощей и плодов, винограда и продуктов животноводства. В сельском хозяйстве района из 35,5 млн. га земельных ресурсов используется почти 30 млн. га, или 84%. Пашня занимает 63% земельного фонда, пастбища -- 32%.

- Важнейшей отраслью сельскохозяйственного производства является зерновое хозяйство, где производится около 90% всего количества зерна



- Северный Кавказ занимает ведущее место в России по настригу шерсти. В среднем настриг тонкой шерсти на одну овцу составляет более 4,5 кг. Северный Кавказ производит более 16% шерсти Российской Федерации. Для овцеводства используются степные пастбища Ставропольского края, высокогорья Большого Кавказа. Зимние пастбища овец организуются в Ногайских степях Дагестана.



- Развито на Северном Кавказе и птицеводство. Известны в стране Адлерская птицефабрика, Лабинское птицеводческое. Преобладают куры русской белой породы, выращиваются утки и индейки.



ЗАКЛЮЧЕНИЕ

- ▣ В настоящее время Северо-Кавказский экономический район, так же как и другие районы России, испытывает жесточайший кризис, спад производства во всех сферах экономики, что отягощается национальными конфликтами, межэтническими проблемами. Поэтому главной задачей перспективного развития этого сложнейшего региона являются стабилизация политической и экономической обстановки, проведение экономических рыночных реформ, развитие многообразия всех форм собственности, предпринимательства и особенно первоочередное решение социальных проблем.

