

Пушно-меховые товары

Подготовила студентка 1-
ого курса ФТД группы
Т-116

Панкратова Полина

1. Пушно-меховое сырье, понятие, классификация, особенности строения.

Пушно-меховое сырье – невыделанные шкурки животных, добытых охотой, разводимых в звероводческих и домашних хозяйствах.

Классификация пушно-мехового сырья

1. В зависимости от зоологических признаков животных, особенностей их обитания и условий добычи :

- пушнина;**
- меховое сырье;**
- шкуры морских животных;**

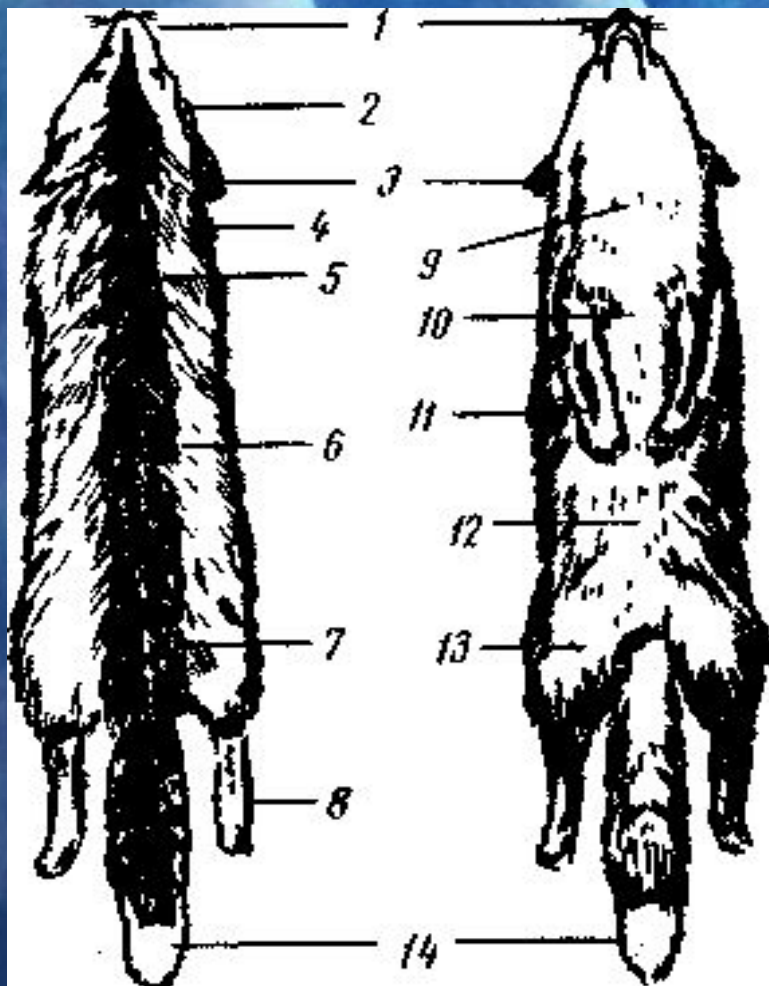
2. В зависимости от сезона забоя:

- зимние;**
- весенние виды;**

СТРОЕНИЕ ШКУРОК

- **Способы съемки шкурок:**
 - Пластом
 - Трубкой
 - Чулком
- **Топографические участки** - участки шкурки, отличающиеся свойствами кожной ткани (толщина составляет от 0,1 до 1,0 мм и более) и волосяного покрова (окраска различна на отдельных участках шкурки)

Топографические участки шкурки пушного зверя



1-мордка; 2 - лобик;

3 - уши; 4 - шея;

5 – загривок; 6 - хребтик;

7 - огузок; 8 - задняя лапа;

9 - душка; 10 - грудцо;

11 - передняя лапа;

12 – черево;

13 - бедерко; 14 – хвост.

Волосяной покров

- **Строение волос**
 - *Стержень* - часть волоса, расположенная над поверхностью кожной ткани
 - *Корень* – часть волоса залегающая в кожной ткани
 - *Луковица* – утолщенная часть корня волоса

Три слоя волоса

- **Чешуйчатый (кутикула)**- состоит из ороговевших пластинчатых клеток, зависит блеск волоса, способность к свойлачиванию.
- **Корковый**- состоит из ороговевших веретенообразных клеток, определяет прочность волоса;
- **Сердцевинный**- занимают незначительную часть волоса

Пигментация волос

- красящий пигмент меланин - волос черного и желтого цвета;
- пигмент отсутствует- белый цвет волоса;

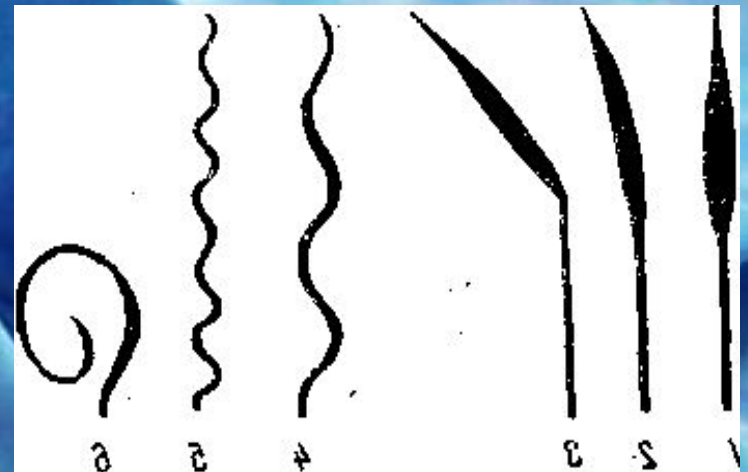
Форма волос

Форма стержня волоса:

- веретеновидную;
- цилиндрическую;
- коническую форму;

Форма извитости стержня волоса:

- 1-прямой;
- 2-изогнутый;
- 3-изломанный;
- 4-извитой;
- 5-штопоровидный;
- 6-спиральный;



Типы волос

- **Направляющие** - наиболее длинные, прямые и упругие, расположены редко, имеют длинный тонкий кончик; (0,1-0,6%)
- **Остевые** - волосы короче и тоньше направляющих, прямые или изогнутые, основание волоса часто волнистое; (2-6%)
- **Пуховые** - короткие, волнисто-изогнутые; (94-98%)

2. Виды изменчивости волосяного покрова и кожной ткани

1. Влияние условий обитания зверей на свойства пушнины - наземные; земноводные; обитающие в основном в воде; обитающие в норах под землей.

2. Географическая изменчивость

Мимикрия – приспособление к местности.

Кряж - совокупность свойств волосяного покрова и кожной ткани, по которым отличаются шкурки одного и того же вида пушнины, добытые в один сезон, но в различных географических районах.

3. Влияние породы животных на свойства меховых шкур

Порода - совокупность свойств волосяного покрова и кожной ткани по которым отличаются шкурки одного и того же вида **мехового сырья**.

4.Сезонная изменчивость

Линька -приспособление к условиям зимы и лета. Сопровождается сменой волосяного покрова.

5. Возрастная изменчивость

6. Половая изменчивость

- шкурки самцов пушных зверей крупнее, чем самок;
- у них пышнее и грубее волосяной покров;
- более толстая кожной тканью;

7. Индивидуальная изменчивость

Альбинизм - отсутствует пигментация в волосах и кожной ткани;

Зонарный альбинизм - отсутствию пигмента на отдельных участках волос по их длине.

Меланизм - чрезмерное развитие черной окраски, нетипичной для данного вида животных. Желтый пигмент отсутствует полностью или частично.

Хромизм - преобладает ярко-рыжая окраска при полном или частичном отсутствии черного пигмента

3. Пушно-меховые полуфабрикаты, классификация, товарные свойства, характеристика, особенности сортировки

Пушно-меховой полуфабрикат – выделанные шкурки животных:

- Зимние виды мехового полуфабриката
- Весенние виды мехового полуфабриката
- Зимние виды пушного полуфабриката
- Весенние виды пушного полуфабриката
- Шкуры морских животных

Формирование товарных свойств

пушно-меховых полуфабрикатов

1. Подготовительные операции

- Мездрение
- Обезжиривание

2. Выделка

- Пикелевание
- Дубление
- Жирование

3. Отделка

- Отбеливание
- Крашение (окуночное, намазное, резервное)
- Откатка (опилками очищается и полируется волосяной покров, устраняется маркость окраски)
- Шлифование (под велюр)
- Чесание
- Стрижка
- Щипка

Свойства пушно-меховых полуфабрикатов

1. Свойства волосяного покрова

1.1. Показатели структуры

- **Высота** : *осободлинноволосяе* - свыше 90 мм (волк, росомаха);
- *длинноволосяе*- 50-90 мм (выдра, бобр, лисица);
- *среднедлинноволосяе* -25-50 мм (соболь, куница, колонок, ондатра, кролик);
- *коротковолосяе*-15-25 мм (белка.

• **Густота:**

особогустоволосые — свыше 20 тыс.

(выдра, бобр, заяц-беляк);

густоволосые — 12—20 тыс. (соболь,
норка, кролик, ондатра);

среднегустоволосые — 6—12 тыс.

(лисица, белка, куница, нутрия,
тонкорунная овчина);

редковолосые — 2—6 тыс. (овчина,

каракуль, сурок);

особоредковолосые — до 2 тыс. шт./кв.см

(овчина, каракуль)



- **Остистость:**

- Малоостистые - 4-20 пуховых на один кроющий волос (волк, барсук);
- Среднеостистые - от 20 до 60 пуховых волос на один кроющий (большинство видов);
- Сильноостистые - до 300 пуховых на один кроющий волос (выдра, ондатра, бобр)

- **Мягкость** (от толщины, длины волос, соотношение волос разных категорий):

- **Пышность**- способность волосяного покрова изменять положение волос при воздействии движущегося воздуха;
(соболь, белка, куница, песец, лисица)
 - особопышные;
 - пышные;
 - менее пышные;
 - средней пышности;
 - малопышные;
 - низкие;
- **Муаристость** - это значительная волнистость плоско расположенного

1.2. Оптические свойства

- **Цвет**

(естественная окраска является основным показателем, характеризующим товарную ценность и стоимость шкурки):

- **Равномерно окрашенные** (норка, выдра, крот, песец);
- **Пятнистые** (рысь, леопард);
- **Полосатые** (тигр, бурундук);
- **Зонарная окраска** -неравномерное

- **Блеск** - направленное отражение света чешуйками кутикулы; зависит от плотности укладки чешуек, гладкости их поверхности, извитости волоса.

-по интенсивности :

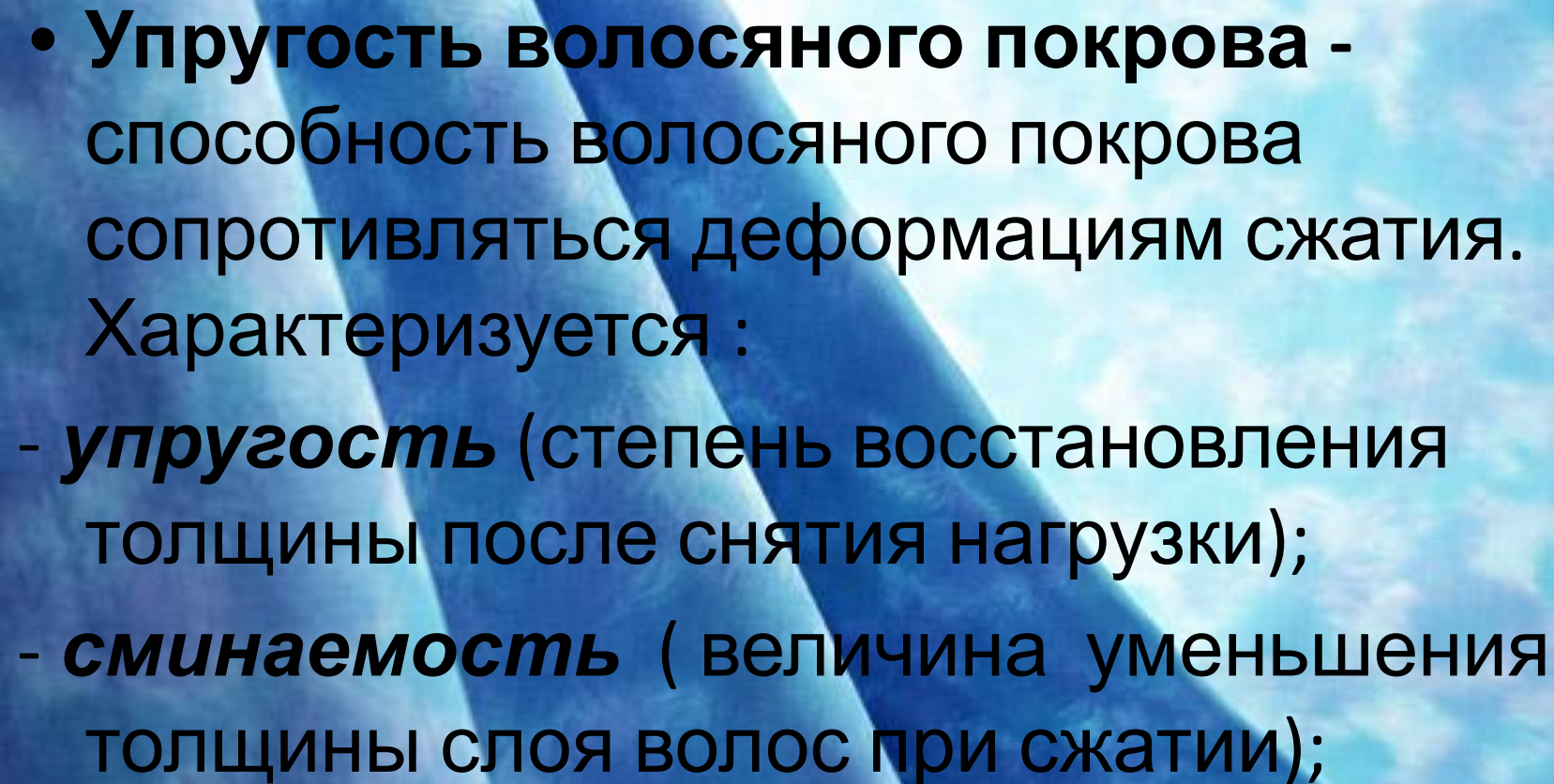
- *с сильным блеском;* - *слабый;*
- *средний;* - *матовый;*

- по характеру блеска:

- *шелковистый* (нерезкий, приятный; соболь, норка , лучшие сорта каракуля;)
- *стекловидный* (сильный с резкими

1.3. Физико-механические свойства

- **Прочность волоса** -сопротивление волосяного покрова износу. Зависит от толщины, развития коркового слоя, топографических участков шкурки.
- **Прочность связи волоса с кожной тканью** - характеристика износостойкости меха и качества изделий, зависящая от вида меха, категории волос, глубины залегания волосяных сумок, сезона добычи.

- 
- **Упругость волосяного покрова** - способность волосяного покрова сопротивляться деформациям сжатия. Характеризуется :
 - **упругость** (степень восстановления толщины после снятия нагрузки);
 - **сминаемость** (величина уменьшения толщины слоя волос при сжатии);

Влияет на

- сохранение внешнего вида меха,
- теплозащитные свойства,
- сопротивляемость свойпациванию;

2.Свойства кожевой ткани

2.1. Химический состав

- Содержание влаги (не более 14%);
- Дубящих веществ (оксида хрома- 0,2-1.8%);
- Несвязанных жировых веществ (10-25%);
- рН водной вытяжки (3-7,5%).

2.2. Толщина

- Особо тонкие - до 0,5 мм (водяная крыса)
- Тонкие -0,6-1,0 мм (горноста́й, крот)
- Среднетолстые – 1,1-1,5 мм (лисица, куница,

2.3. Физико-механические свойства:

- **Прочность** (зависит от особенностей строения, толщины и плотности дермы, способа выделки, химического состава кожной ткани)
- **Удлинение (*потяжка*)** - растягиваться способность в продольном и поперечном направлениях. Влияет на качество выполнения скорняжных работ, удаление пороков.

- **Температура сваривания** -устойчивость кожной ткани к нагреванию.

Чем выше температура сваривания, тем лучше эксплуатационные свойства шкурок, но ниже пластичность.

Примеры:

t св песка -55 С; кролика – 65 С; лисицы красной- 65 С; овчины шубной – 80 С

3. Товарные свойства шкурки в целом

3.1. Теплозащитные свойства

- **Особо высокие** (песец, лисица, бобр, соболь)
- **Высокие** (кролик, белка, енот, хорь, норка)
- **Средние** (мерлушка, кролик щипаный)
- **Низкие** (сурок, козлик, горноста́й)
- **Особо низкие** (хомяк, крот, суслик)

3.2. Масса полуфабриката

- особо тяжелые – 1,6-3,0 кг кв.м(рысь, волк)
- тяжелые –1,1-1,5 кг кв.м(каракуль, лисица, песец)
- средние -0,7-1,0 кг кв.м(норка,сурок,кролик, хорь)
- легкие - 0,2-0,7кг кв.м(суслик,хомяк,ласка)

3.3. Маркость –определяют по интенсивности окраски белой бумаги при сухом трении по поверхности водостойкого покрытия на

3.4. Износостойкость – способность меха оказывать сопротивление различным видам воздействий.

Эталон – шкурка выдры - **100 баллов.**

бобр – 90 баллов,

соболь – 80 баллов

Норка – 55-70 баллов

Песец – 53-65 баллов

Лисица – 45-50 баллов

Сурок – 27 баллов

Горностай – 22 балла

Характеристика пушно-меховых полуфабрикатов

- **Пушной зимний** - соболь, куница, колонок, лисица (красной, сиводушки, крестовки, серебристо-черной), песец, белка, горноста́й, ласка, волк, медведь, росомаха, енот, заяц-беляк, рысь, леопард, тигр, норки, ондатра, нутрия, выдра, бобр, выхухоль
- **Пушной весенний** - сурок, тарбагана, суслик-песчаник, суслик обыкновенный, хомяк, бурундук, крыса водяная, тушканчик, крот

- **Меховой зимний** (овчина меховая, овчина шубная, кролик, собака, домашняя кошка)
- **Меховой весенний**
 - *Каракулево-мерлушечный* –голяк, каракуль, каракульча,яхобаб,лямка,муаре,трясок, смушка, мерлушка, шкурки ягнят других пород овец;
 - *Козлик меховой*
 - *Шкурки телят северного оленя*
 - *Меховые шкурки жеребят*
 - *Меховой опоек*
- **Шкурки морских животных** (морской

Сортировка полуфабрикатов

Сортировка – определение всех предусмотренных стандартами признаков, которые влияют на их качество, цену.

А) Пушной полуфабрикат сортируют по:

- **Кряжам** (цвет, пышность, мягкость, высота, густота, плотность кожевой ткани)
- **Отделке** (естественные, крашеные, стриженные, щипаные)

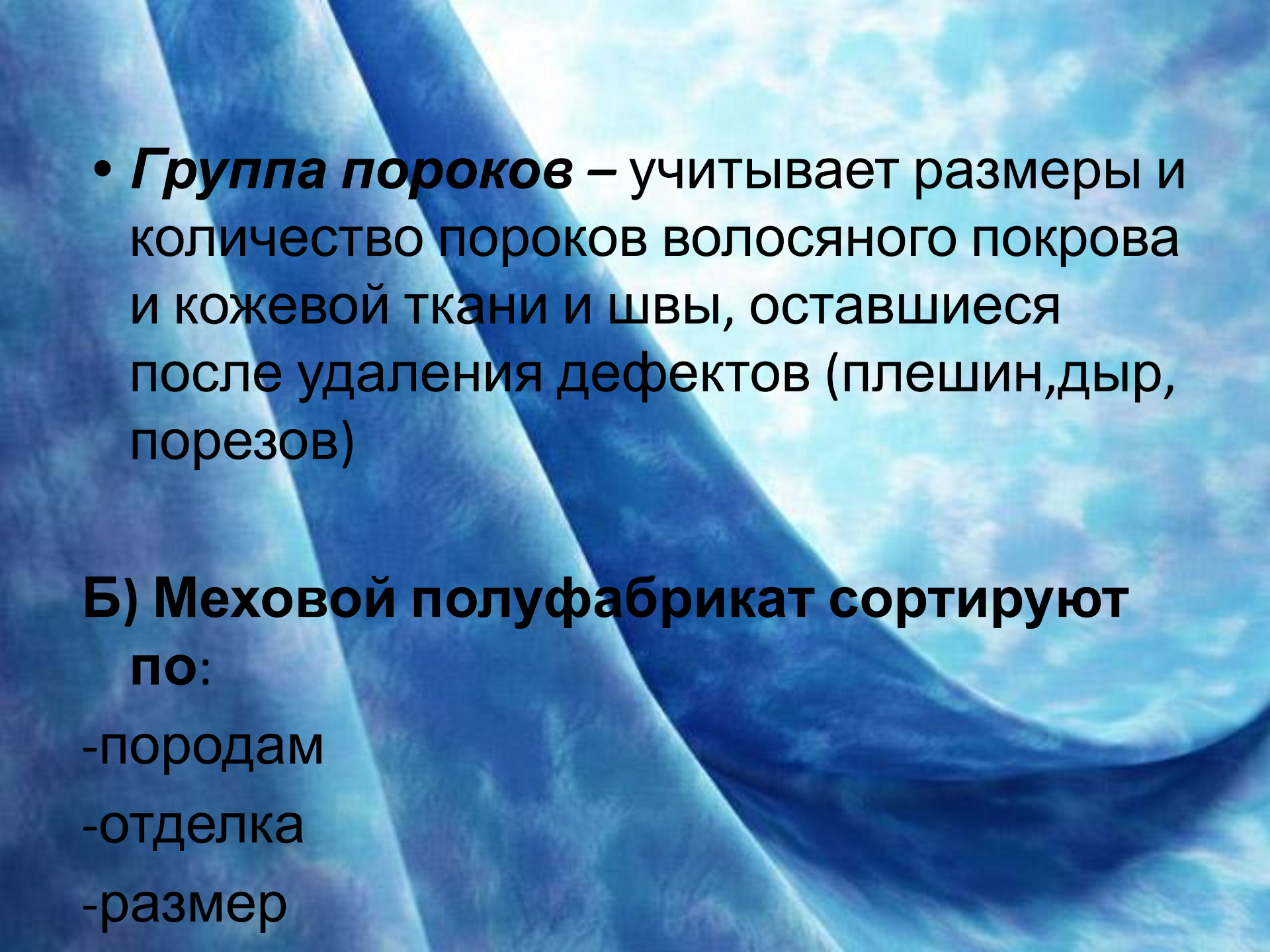
Волосы (шерсть, кроличья, овечья, козья)

- **Сорту** (по степени спелости волосяного покрова в зависимости от сезона добычи.

1 сорт –шкурки зимней добычи, с созревшим волосяным покровом;

2 сорт –шкурки позднеосенней (раннезимней добычи с недостаточно развитым волосяным покровом, синевой мездры на отдельных участках;

3 сорт- шкурки, добытые во второй половине осени, с частой, но короткой остью, утопщенной кожевой тканью.

- 
- **Группа пороков** – учитывает размеры и количество пороков волосяного покрова и кожевой ткани и швы, оставшиеся после удаления дефектов (плешин, дыр, порезов)

Б) меховой полуфабрикат сортируют

по:

- породам
- отделка
- размер

В) Каракулево-мерлушечный полуфабрикат

- Порода
- Возраст
- Цвет (черный, серый, цветной)
- Сортам (учитывают форму завитков: валец, боб, гривка, горошек, кольцо, штопор, ласы)
- Группа пороков
- Размеры

Г) Овчинно-меховой полуфабрикат:

- Породам
- Отделка
- Сорт
- Группа пороков

Д) Овчинно-шубный полуфабрикат

- Породам
- Отделка
- Сорт (пороки кожевой ткани и волосяного покрова)

4. Классификация и ассортимент пушно-меховых изделий.

1. По назначению:

- Верхняя меховая одежда
- Меховые головные уборы
- Меховые женские уборы
- Меховые детали одежды
- Меховая галантерея
- Меховая обувь
- Бытовые меховые изделия

5. Классификация товаров по ТН ВЭД.

Раздел VIII

Группа 43 «Натуральный и искусственный
мех; и изделия из него»

1. Признаки идентификации пушно - меховых полуфабрикатов и изделий

с помощью органолептических методов:

- товарные свойства волосяного покрова (длина, высота, густота, пышность, мягкость, блеск, цвет, упругость);**
- товарные свойства кожевой ткани (толщина, плотность);**
- товарные свойства шкурки в целом (теплозащитность, масса,**

2. Признаки идентификации пушно - меховых полуфабрикатов и изделий

с помощью микроскопического метода:

- Форма волоса;
- Степень и характер извитости волос;
- Поперечный срез волоса;
- Характеристика сердцевины;
- Характеристика кутикулы;
- Размерная характеристика волоса (толщина, длина и др.);

Товароведческая экспертиза - это
определение данных о товаре,
необходимых в целях оценки качества
товаров и определения их
среднерыночной цены.

1 этап – определяется:

- принадлежность к определенной группе,
виду товаров;
- соответствие товарных свойств
исследуемого объекта данным
договора;

На 2 этапе:

- соответствие фактических характеристик (сырьевой состав, форма, конструкция и др.) исследуемых объектов нормативным данным;
- соответствие фактических характеристик (сырьевой состав, форма, конструкция и др.) исследуемых объектов аналогичным данным, зафиксированным в товаро-сопроводительных документах;
- сущность и степень изменения качества товара в связи с наличием физического или

На 3 этапе:

- анализ рынка исследуемого товара в конкретном регионе в определенный период времени;
- анализ ценовой информации по товарам-аналогам, содержащейся в различных легитимных источниках;
- анализ ценовой информации по товарам-аналогам, представленным к продаже в торговых предприятиях;