

# *Древнеегипетское искусство*

«Египтяне – самый благочестивый народ на земле»  
Геродот (древнегреческий историк  
490 год до н.э.)

В Египте введена алфавитная система, в первые  
измерен объём полушария и найдена площадь  
круга, сутки разделены на 24 часа, установлена  
роль кровеносной системы в организме человека.

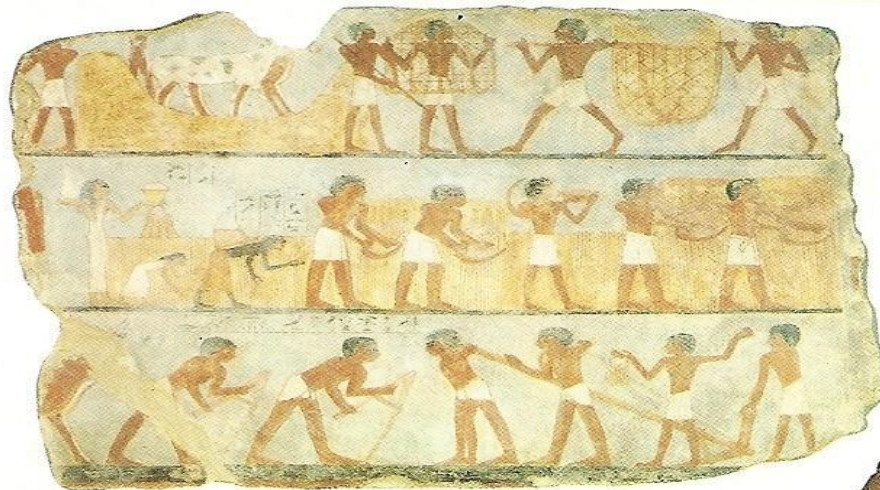


*Палетка (каменная плита для растирания красок) фараона Нармера, IV-III тыс. до н. э. – объединение Верхнего и Нижнего Египта в одно государство. Палетка является прославлением могущественной власти фараона.*

# Время обрабатывать землю

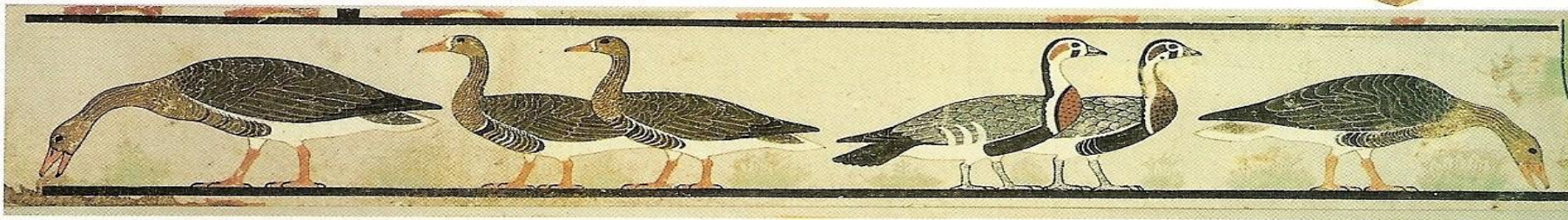


Год у древних египтян насчитывал 360 дней и разделялся на три сезона: «ахет» (разлив Нила), «перет» (зима) и «хему» (лето). В Египте не было промежуточных времен года, таких как весна или осень. В течение четырех месяцев поля впитывали в себя воду и плодородный ил, покрывавшие их во время паводка. В Ниле водилось много



Стадии производства зерна изображены последовательно, снизу вверх: сев, жатва, перевозка и **обмолот**.

**Обработка земли**  
Крестьянин пашет землю при помощи деревянного плуга и двух быков.



разной рыбы, а болотистые места изобиловали дичью. На берегах реки крестьяне выращивали пшеницу и ячмень, которые шли для приготовления хлеба и пива, а также лен, необходимый для производства тканей (в те времена в Египте еще не было хлопка). Везде было множество фруктовых деревьев; в садах росли смоковницы, финиковые пальмы, гранатовые деревья; повсюду виднелись виноградники. Были широко распространены овощные культуры, как и во всех средиземноморских странах.

На этой фреске мы видим различные породы гусей, которые разводились египтянами.



Эта выточенная из известняка фигурка изображает гуся в его натуральную величину.

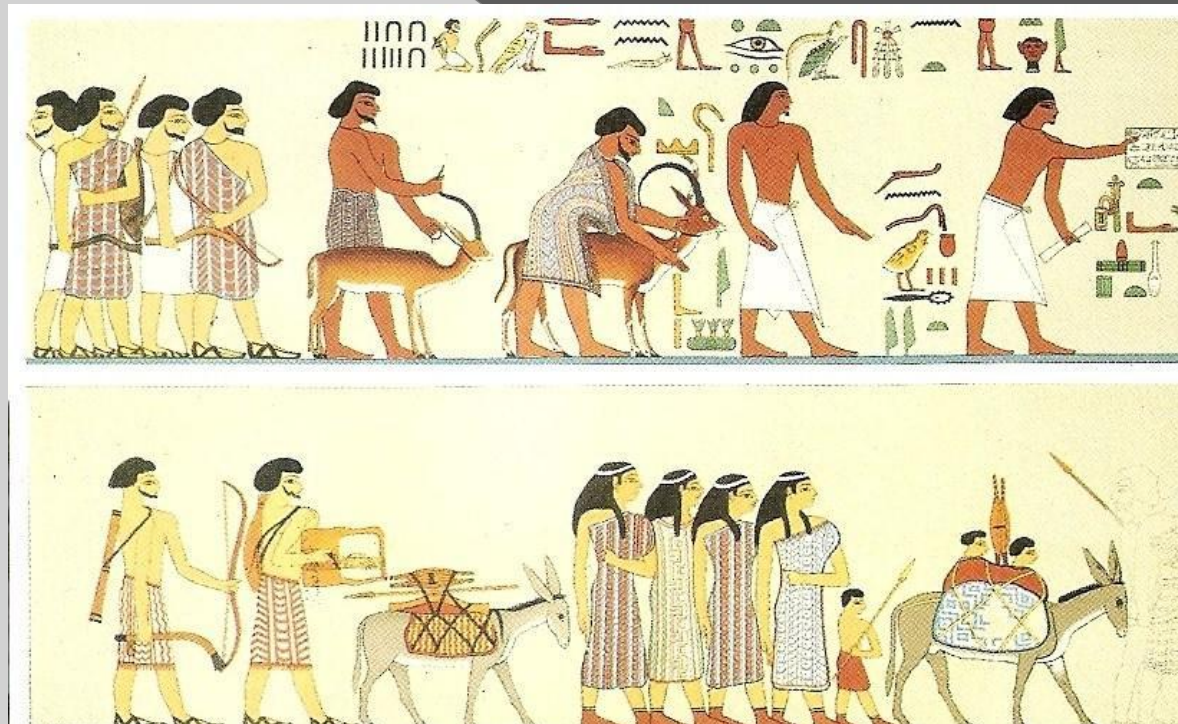


*Каноны Египетского искусства: 1) фигура человека изображается целиком с наиболее выгодной точки зрения(фас или профиль), таким образом, чтобы имелась возможность мысленно обойти её вокруг*

*2) Изображение лица, ног – в профиль; глаз и плеч - в фас*

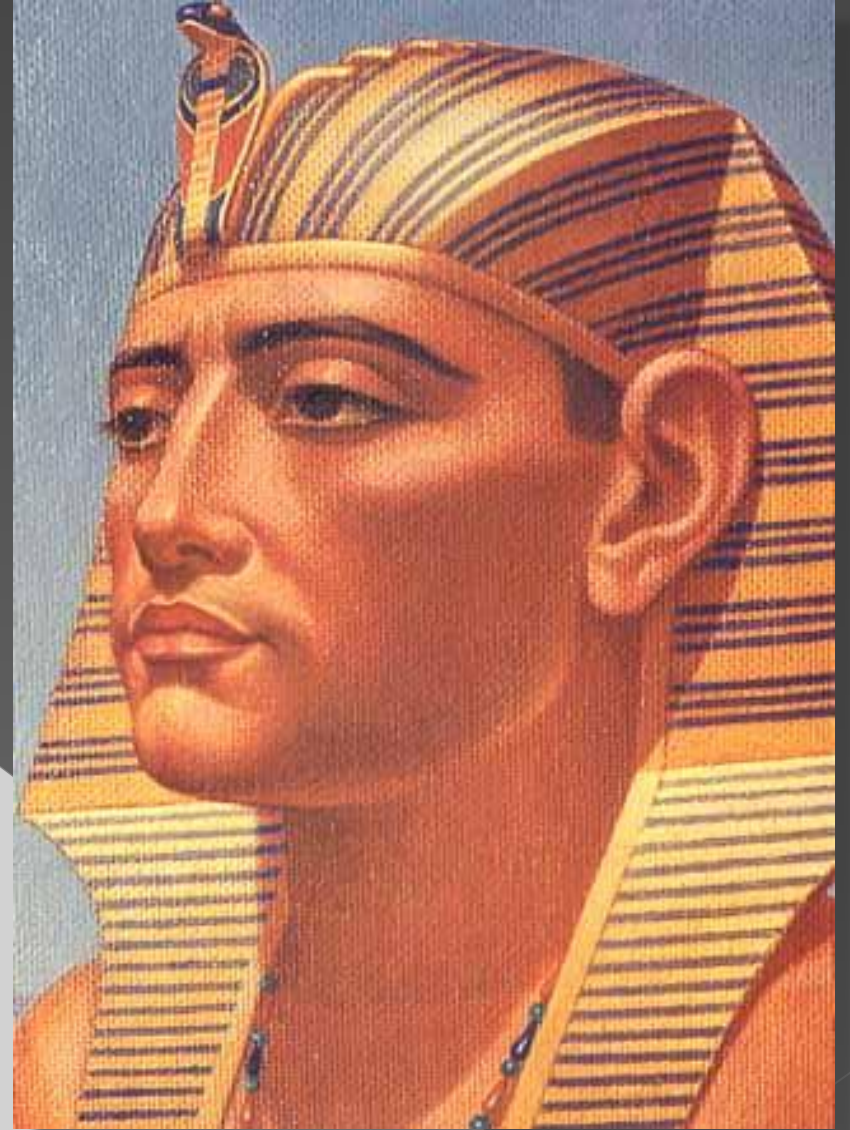
*3) Определённость позы (стоящие фигуры с выставленной вперёд левой ногой, сидящие на троне или коленапреклоненные), четкая симметрия, пропорциональность всех частей тела, стремление к портретному сходству.*

*4) Тела мужских фигур окрашивались в кирпично-красный цвет, а женских в желтые. Волосы чёрные, одежда белая.*





*Картина пиров и развлечений правителей*



*Фараон Аменемхет III – сильный владыка, правление которого было отмечено могуществом и благосостоянием страны.*



*Шедевр египетской скульптуры статуя верховного жреца Аменхотепа и его жены, певицы Раннаи.*

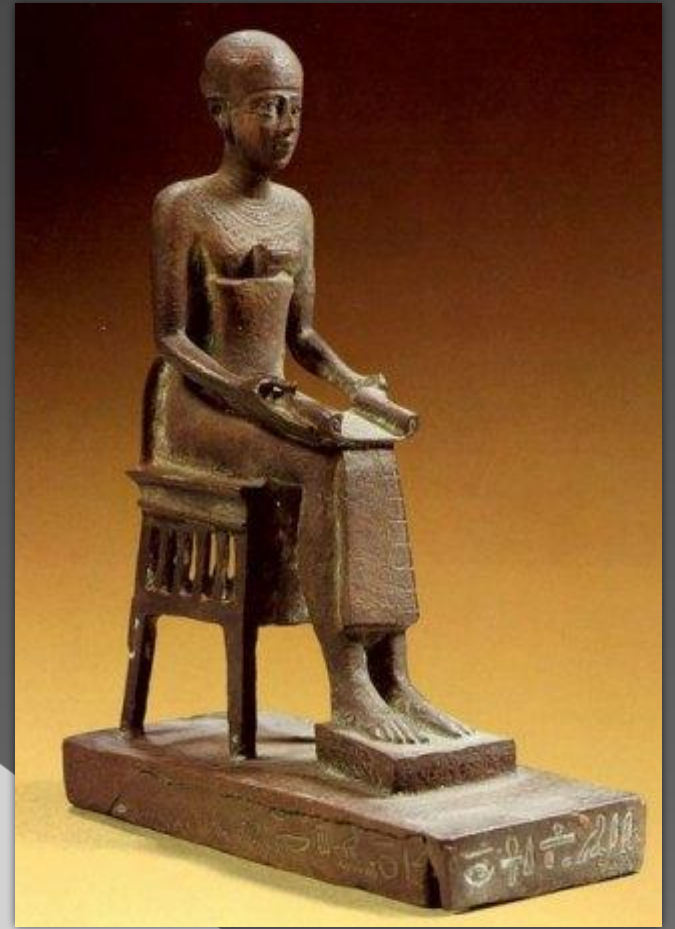
*Особенности религии сформировали уникальный стиль египетской архитектуры. О смысле бытия жители Древнего Египта говорили: «Ты живешь, чтобы умереть. И умираешь, чтобы жить.» Смерть – продолжение земного существования. Восприятие загробной жизни как продолжения земной заставляло обеспечивать умерших всем необходимым, а пирамиды и храмы превращались в зримое напоминание человеку о великой власти фараона.*







*Самая большая из пирамид – пирамида Хеопса – имела в начале 146 м высоты, теперь 137 м. На месте её вершины образовалась площадка шириной в 10 м. Вход в гробницу находится на северной стороне на высоте 16 м.*



*Фараон Хеопс и архитектор пирамиды Имхотеп. Имхотеп - высший сановник фараона, ученый, врач, астроном и маг.*



*Пирамида Хефрена – единственная пирамида, сохранившая полированную облицовку. Хефрен являлся сыном Хеопса.*



*Пирамида Микерина – внука Хеопса, достигает 66 м в высоту и находится в окружении пирамид-спутниц, служащих местом погребения супруги фараона и его детей.*

*Архитектурный облик Египта определяли храмы-святилища в честь бога Амона-Ра.*





*Древний храм Амона в Карнаке. Состоит из множества помещений, дворов, аллей.*



*Гипостильный зал (зал, «поддерживаемый колоннами») имел длину 102 м и ширину 53 м. 34 колонны 23-х метровой высоты. Верхняя часть в виде раскрытых цветов лотоса имеют в окружности около 15 м.*



*Храм Амона-Ра в Луксоре*

*Имеет 260 м в длину  
строгий строй  
гигантских папирусов и 6  
огромных статуй  
фараона.*







## *Храм царицы Хатшепсут*

*Был высечен в скале. Дорога к храму вела через аллею сфинксов и обелисков. Гробница Хатшепсут уходила на глубину 97 м и имела длину 213 м.*

