

# УКУСЫ КЛЕЩЕЙ



**УРОК ОБЖ, 6 КЛАСС.  
УЧИТЕЛЬ БЕЛЯНСКАЯ С.И.  
МОУ АННИНСКАЯ СОШ №3 С  
УИОП**

**Лесной клещ** — это маленький паразит, переносящий вирусы клещевого энцефалита — опасного заболевания центральной нервной системы, нередко оканчивающегося смертельным исходом.



**ЗОНЫ РАСПРОСТРАНЕНИЯ  
ИКСОДОВЫХ КЛЕЩЕЙ  
ВСТРЕЧАЮТСЯ В РОССИИ, НА  
УКРАИНЕ, В БЕЛОРУССИИ,  
ПРИБАЛТИКЕ, ВО МНОГИХ  
ОБЛАСТЯХ КАЗАХСТАНА, РОДИНА**



Заболeваемость клещевым энцефалитом, кол-во человек на 100 000 населения

0 0-4 4-10 10-20 20-40 более 40



encephalitis



**Заболевания возникают весной, потому что клещ как переносчик вируса наиболее опасен в мае-июне, в июле и августе эта опасность намного снижается, а в сентябре практически сходит на нет**



В 80 % случаев вирус проникает в организм человека при прямом присасывании зараженного клеща к коже. Возможно также заражение через желудочно-кишечный тракт, в том числе при загрязнении рук во время снятия клеща, на поверхности которого может находиться вирус, а также от употребления сырого козьего молока.



Клещи располагаются, как правило, у троп, по которым проходят животные. Они подстерегают свою жертву, сидя на ветвях кустарника, высоких сухих травах и деревьях на высоте от 25 см до 1 м. Попав на тело человека, клещ присасывается к коже в волосистой части головы, в ушных раковинах, на шее, ключицах, в подмышечных впадинах, на груди, руках, сгибах локтей и паху.



Укус его безболезненный благодаря присутствию в слюне обезболивающего вещества. Далекo не каждый клещ является вирусоносителем и не всегда его укус опасен.





# Меры предосторожности:



**Прежде чем отправится в районы, где распространены клещи, необходимо сделать противэнцефалитную вакцинацию.**



Во время пребывания в местах распространения клещей большое значение имеет одежда. Она должна плотно облегать тело, брюки заправлены в обувь, рубашка — в брюки. Голова и шея должны быть закрыты.



## Защити себя при походе в лес

Передвигайтесь стараясь держаться середины тропинок, остерегайтесь высокой травы и кустарника

Носите одежду с длинным рукавом плотно прилегающим к запястью

Одежда должна быть светлая, чтобы удобнее было вовремя заметить напавшего клеща



Обязательно оденьте головной убор

Для обработки одежды используйте репелленты, отпугивающие клещей

Обязательно одевайте брюки, заправляя их в высокие сапоги

Обувь должна полностью закрывать тыл стопы и лодыжку, давая возможность заправить в нее одежду

**На воротник, манжеты, пояс одежды и верхнюю часть носков нужно нанести репелленты, чтобы избежать проникновения клещей под одежду.**



В районах с повышенной клещевой опасностью следует производить само- и взаимоосмотры через каждые 1,5-2 часа, со средней клещевой опасностью — утром, днем и вечером.

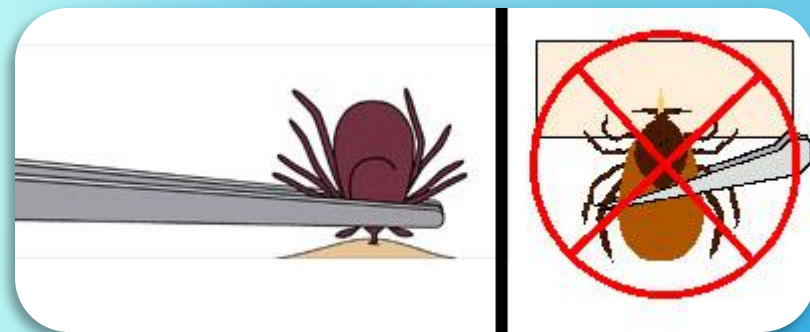


# Оказание помощи



**СЫТЫЕ  
КЛЕЩИ**

Присосавшегося клеща надо обязательно удалить, при этом ни в коем случае нельзя допустить, чтобы головка клеща оторвалась и осталась в теле человека. Существует два способа удаления присосавшихся насекомых:  
а) захватив клеща пинцетом или пальцами, обернутыми в марлю, его извлекают медленными, плавными движениями;



б) при другом способе клеща обвязывают ниткой у места присасывания (между основанием головки и кожей человека) и, растягивая концы нити в стороны, вытягивают из тела.





**Руки и место укуса обязательно  
нужно продезинфицировать.  
Применять вещества, убивающие  
клещей, нецелесообразно, так как  
тогда затрудняется извлечение их из  
КОЖИ.**



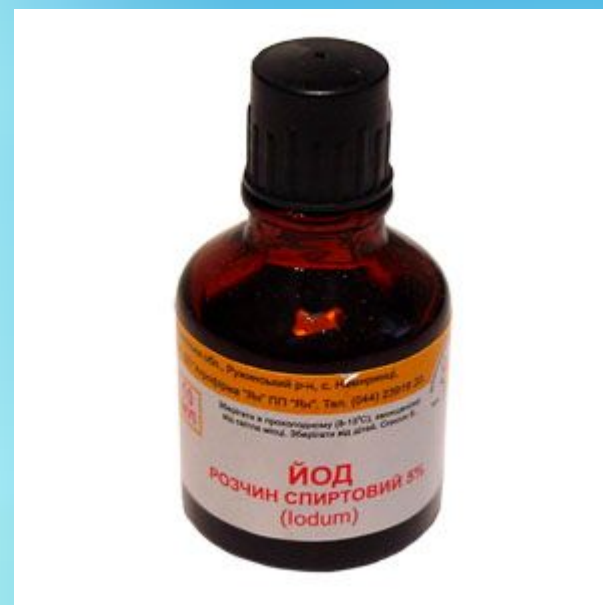
**Если клещ впился глубоко и удалить его не удастся, надо смазать тело клеща вазелином, растительным или машинным маслом, лаком для ногтей. Через 10-15 минут повторять попытки**

**удалить его.**



**ПРИСОСАВШИЙСЯ  
КЛЕЩ**

Место укуса смазать йодом или  
зеленкой.



**Наблюдать за местом укуса и  
общим самочувствием.**





**Обращаться в больницу обязательно, если:**

**а) произошел отрыв головки клеща при попытке его удаления, и она осталась в ранке;**

**б) место укуса сильно распухло и покраснело;**

**в) появились симптомы общего заболевания (повышение температуры, лихорадка, головные боли, светобоязнь, затрудненность дыхания, глаз и шеи) через 5-25 дней**



# СИМПТОМЫ КЛЕЩЕВОГО ЭНЦЕФАЛИТА



**После укуса зараженного клеща заболевание наступает в разные сроки от 1-2 дней до 1-3 месяцев. Это так называемый скрытый период, в течение которого возможны слабость, потеря аппетита, сонливость, повышение температуры до 37,2-37,4 °С. После этого наступает резкое начало заболевания в виде лихорадочного состояния, сильных болей в мышцах, иногда с судорогами.**



На 2-3-й день после начала заболевания наступают расстройства центральной нервной системы, параличи мышц, возможны паралич дыхания и смерть. Для окружающих больной клещевым энцефалитом как источник заражения не опасен.



сытая самка клеща

**В остром периоде отмечаются гиперемия кожи лица, шеи и груди, слизистой оболочки ротоглотки, конъюнктив. Беспокоят боли во всем теле и конечностях.**





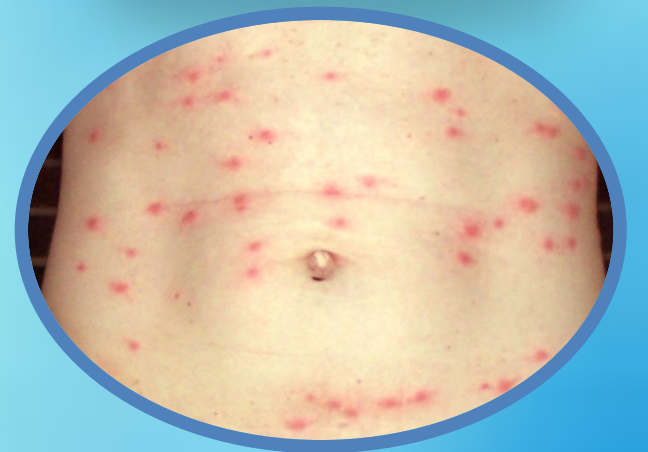
**С момента начала болезни  
может возникать помрачение  
сознания, оглушенность,  
усиление которых может  
достигать степени комы.**



При наличии перечисленных  
ниже симптомов обратитесь за  
консультацией к врачу:



- Сыпь;
- Повышение температуры;
- Ригидность мышц шеи;
  - Мышечные боли;
  - Боль и воспаление суставов;
  - Увеличение лимфоузлов;
- Гриппоподобные симптомы.



**Собираясь на прием к врачу, по возможности захватите клеща с собой**

**Вызовите скорую помощь при  
появлении следующих  
СИМПТОМОВ:**



- Сильная головная боль;
- Затруднение дыхания;
- Паралич;
- Боль в груди или учащенное сердцебиение.





# Неотложная помощь при заболевании энцефалитом.



**Немедленная эвакуация пострадавшего в больницу. Транспортировка обычно ухудшает его состояние. Поэтому на большие расстояния она должна проводиться авиатранспортом. При транспортировке на небольшие расстояния больного следует прикрывать от солнечных лучей. В дороге часто давать препараты**



**СПАСИБО!**

