



# Судьба европейской цивилизации

7 класс  
Школа 2100



**Из книги Н.Коперника**

**«Об обращении небесных сфер», 1509г.**

**«Земля шарообразна, потому что со всех сторон тяготеет к своему центру. В сравнении с небом Земля не более как точка или как бы определенное количество в сравнении с бесконечным. Невозможно, чтобы Земля представляла центр мира... Почему бесконечная Вселенная должна вращаться вокруг ничтожно малой Земли?»**

**Сравните его высказывания с представлениями средневековых людей о пространстве. (схема С.19)**





**Подобное учение свидетельствует о  
сохранении аграрного общества или  
о его разрушении?**



# Декрет католической церкви о запрещении книг Н.Коперника, 5 марта 1616г.

«Ложная, противная божественному писанию доктрина о движении Земли и неподвижности Солнца начинает распространяться и принимается многими... Посему конгрегация решила, что сочинения Николая Коперника должны быть изъяты из обращения, пока не будут исправлены...»

Судя по этому документу, аграрное общество сохранилось или начало разрушаться?





# Проблема

**Как сложилась судьба  
средневековой католической  
цивилизации в Новое время?**



# Аграрное общество- или традиционное общество

- Основные характеристики аграрного общества:
- Относительно слабая социальная дифференциация
- Преобладание сельского населения
- Основной тип производства — сельское хозяйство
- Некоторое развитие добывающих отраслей
- Незначительное развитие промышленных отраслей





# Признаки разрушения аграрного общества

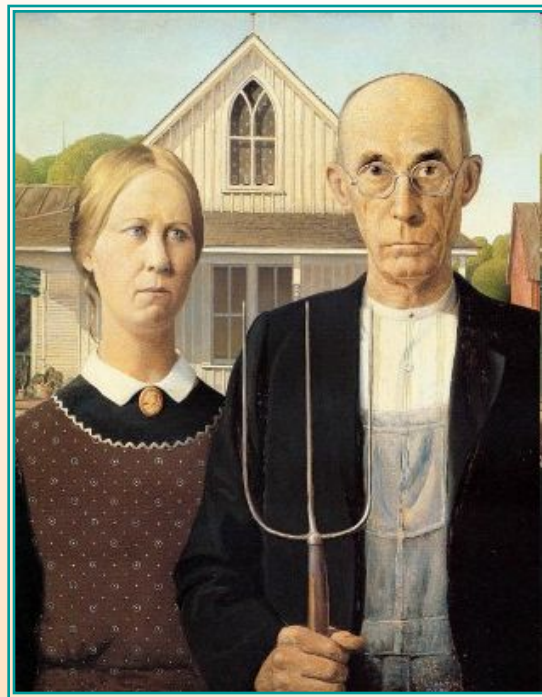
- Появление и рост машинной промышленности
- Рост городов
- Смена натурального хозяйства рыночным
- Разрушение сословных перегородок и борьба за равноправие граждан
- Снижение влияния землевладельческой знати
- Появление в результате революций и реформ демократических выборов и парламентов



Сферы общества	Признаки аграрного общества	Признаки разрушения аграрного общества
<p><b>Экономика:</b></p> <p><b>-Сельское хозяйство;</b></p> <p><b>-Торговля;</b></p> <p><b>-Ремесло.</b></p>	<p>В феодальном поместье сохранились феодальные повинности</p> <p>Существовало натуральное хозяйство.</p> <p>Существовали ремесленные мастерские</p>	<p>Появляются <b>фермерские хозяйства.</b></p> <p>Применяется водяное колесо, ветряные мельницы и т.д.</p> <p>Появляется хозяйство торгового типа. Развиваются <b>биржи, банки</b>, которые способствовали развитию торговли.</p> <p>Появляются <b>мануфактуры</b>, используется техника</p>



Фермеры – разбогатевшие  
крестьяне-арендаторы,  
заинтересованные в расширении  
своего хозяйства, с целью занятия на  
них доходными делами.



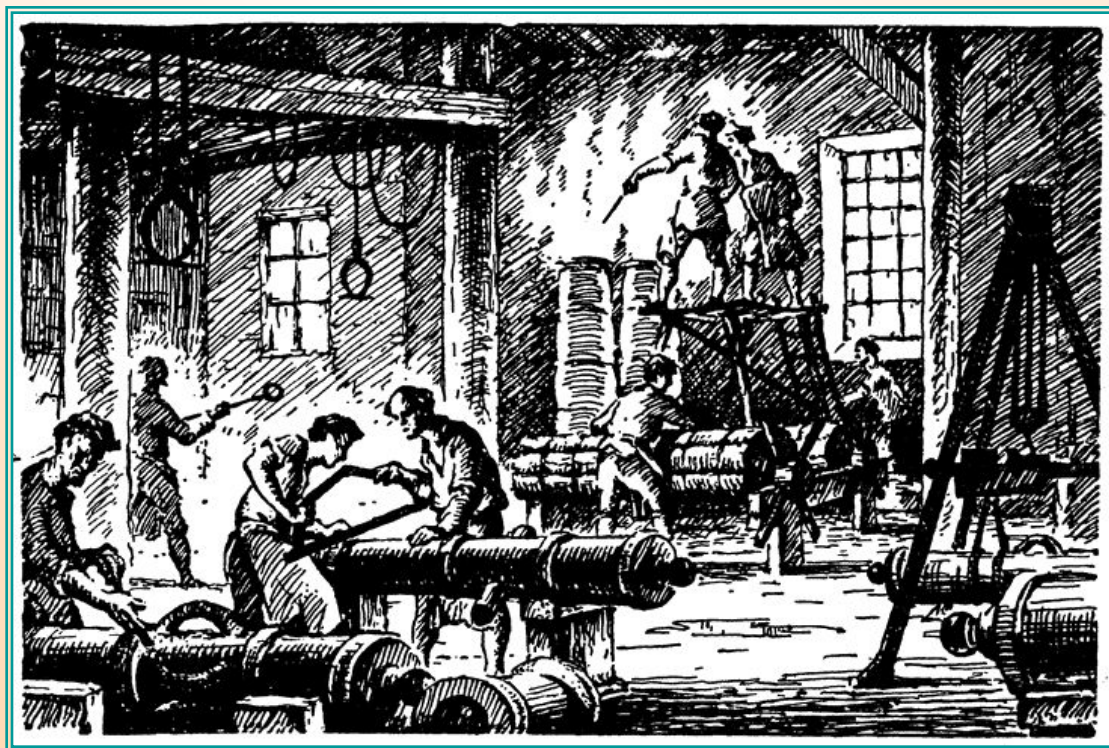
**Биржа** – это место заключение сделок по покупке или продаже товаров оптом.





## Мануфактура –

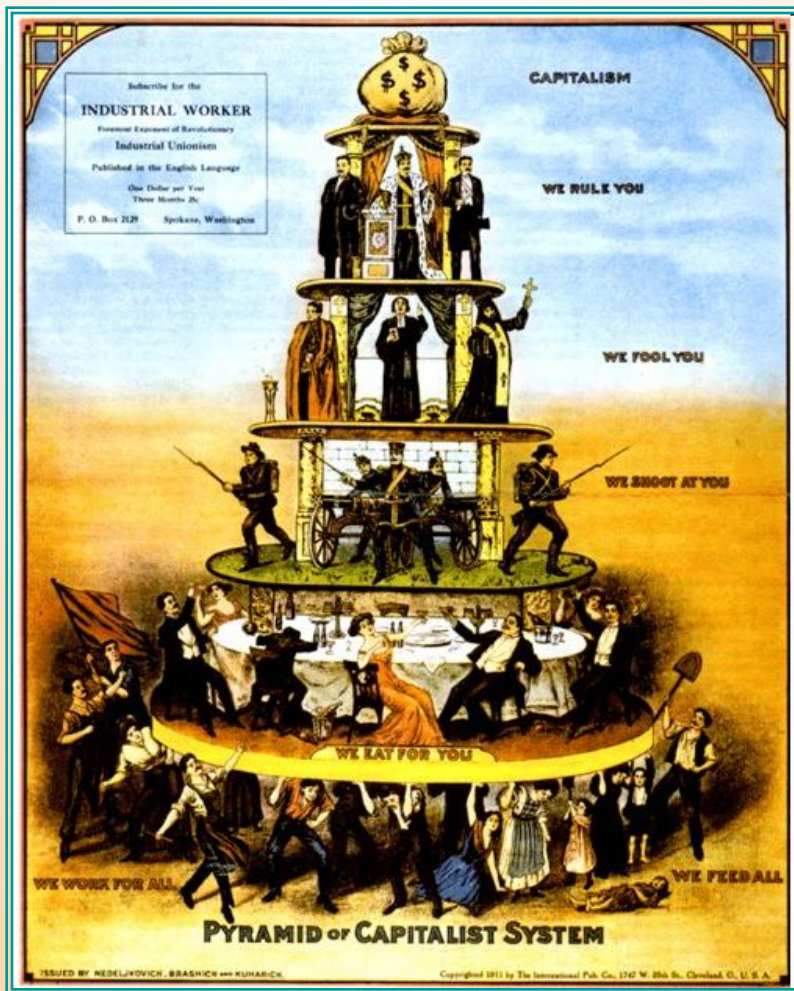
предприятие основанное на ручном труде и принципе разделения труда.



**Капитал** – средства вкладываемые в производство с целью получения прибыли.







Капитализм – ЭТО  
экономическая  
система основанная  
на частной  
собственности и  
рыночном хозяйстве.

Сферы общества	Признаки аграрного общества	Признаки разрушения аграрного общества
<b>Власть</b>	Король, поддерживаемый католической церковью	Абсолютный монарх

**Абсолютизм** – форма правления,  
предполагавшая верховную  
неограниченную власть монарха.






Сферы общества	Признаки аграрного общества	Признаки разрушения аграрного общества
<b>Социальные слои</b>	Сохраняется сословный строй: духовенство, «старые» дворяне-рыцари, крестьяне-общинники и горожане.	Появляются новые <b>классы</b> : капиталисты (буржуазия, предприниматели: фермеры, мануфактуристы, акционеры, «новые дворяне»); класс наемных рабочих (пролетариев)

**Буржуазия** – это предприниматели капиталисты, имевшие свое дело в торговле, промышленности или банковской сфере.





**Чем классы отличаются от сословий?**

**Переход из одного сословия в другое невозможен, а из одного класса в другой возможен. Стало цениться не происхождение, а личные качества людей.**

# «Новые дворяне» - джентри

– это сельские  
предприниматели –  
капиталисты



Томас Гейнсборо. Портрет супругов Эндрюс



<b>Сферы общества</b>	<b>Признаки аграрного общества</b>	<b>Признаки разрушения аграрного общества</b>
<b>Культура</b>	Сохраняются старые взгляды на мир, инакомыслие преследуется.	После возникновения книгопечатания стало появляться больше книг, начало распространяться образование. Выделяются науки Нового времени – физика, математика, астрономия и т.д.