

**Исследовательская  
работа  
«Изобразительно –  
выразительная роль  
причастий»**

Автор : Ванина Нина Алексеевна  
Ученица 10 класса МОУ СОШ п.  
Первомайский, Саратовская область,  
Дергачёвский район, с. Камышово,  
улица Зелёная, 46/2.

Научный руководитель: Шухрина  
Людмила Ивановна, учитель русского  
языка и литературы  
МОУ СОШ п. Первомайский  
Улица Молодёжная, 7/2.

# Цель:

- 1) формировать умение использовать полученные знания в нестандартной ситуации: высказывать собственное суждение, делать выводы, уметь использовать умение анализировать текст;
- 2) раскрыть роль причастий в художественном тексте



*Словесная ткань, слова, сочетания слов должны быть расшифрованы читателем, должны снова превратиться в духовную энергию, иначе они навсегда останутся черными значками на белой бумаге, как некогда навсегда закрытые письма давно умерших народов.*

*А.Н.Толстой.*



*Сегодня в центре нашего внимания определения, выраженные причастиями и причастными оборотами.*

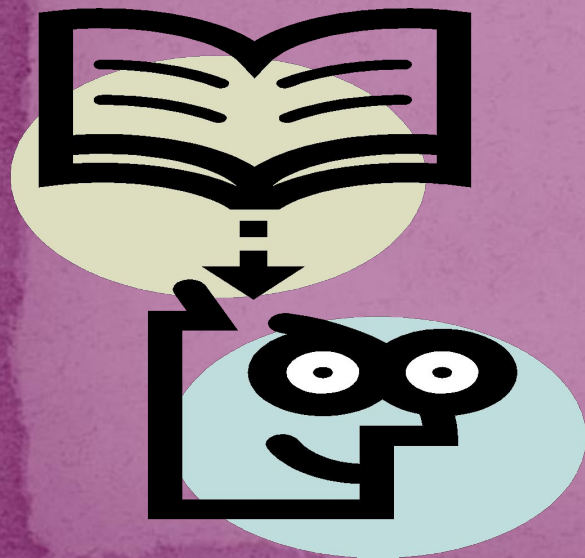
*Сегодня нам предстоит внимательно всмотреться в причастия, понаблюдать за их «жизнью» в тексте, увидеть, как причастие побуждает к работе наше воображение и мысль.*

Гоголь герасимов



Старый , обширный, тянувшийся позади дома сад, выходявший за село и потом пропадавший в поле, заросший и заглохлый, казалось, один освежал эту обширную деревню и один был в поле живописен в своем картинном опустении. Зелеными облаками и неправильными трепетolistными куполами лежали на небесном горизонте соединенные вершины разросшихся на свободе дерев. Белый колоссальный ствол березы, лишенный верхушки, отломленной бурей или грозой, подымался из этой зеленой гущи и круглился на воздухе, как правильная мраморная колонна; косою, остроконечный излом его, которым он оканчивался кверху вместо капители, темнел на снежной белизне его, как шапка или черная птица. Хмель, глушивший внизу кусты бузины, рябины и лесного орешника и пробежавший потом по верхушке всего частокола, избегал наконец вверх и обвивал до половины сломленную березу. Достигнув середины ее, он оттуда свешивался вниз и начинал уже цеплять вершины других дерев или же висел на воздухе, завязавши кольцами свои тонкие цепкие крючья, легко колеблемые воздухом. Местами расходились зеленые чащи, озаренные солнцем, и показывали неосвещенное между ними углубление, зиявшие, как темная пасть; оно все было окинуто тенью,

и чуть-чуть мелькали в черной глубине его: бежавшая узкая дорожка, обрушенные перилы, пошатнувшаяся беседка, дуплистый дряхлый ствол ивы, седой чапыжник, густой щетиной вытыкавший из-за ивы иссохшие от страшной глушины, перепутавшиеся и скрестившиеся листья и сучья, и, наконец, молодая ветвь клёна, протянувшая сбоку свои зеленые лапы-листы, под один из которых забравшись бог весть каким образом, солнце превращало его вдруг в прозрачный и огненный, чудно сиявший в этой густой темноте. В стороне, у самого края сада, несколько высокорослых, не вровень другим, осин подымали огромные вороны гнезда на трепетные свои вершины.





**Какую картину вы представили, читая текст? Сравните ваши впечатления с изображением сада на репродукции картины художника А. Герасимова «После дождя». Что объединяет художественный текст и картину и чем они отличаются?**





В художественном тексте и на картине – буйное цветение, изумрудное море листьев, торжество природы. Вместе с тем на картине А. Герасимова чувствуется присутствие человека: на столе стоит ваза с цветами, сад имеет ухоженный вид, и кажется, что вот-вот на веранду выйдет кто-нибудь из дома.

В тексте Н. В. Гоголя – сад дикий, стихийно разросшийся, уже больше похожий на лес, чем на сад. В тексте гораздо больше деталей: перечислены разные виды деревьев и кустарников, перила, беседка, вороны гнезда и т. п.

Художник Герасимов передал красоту и очарование сада красками. А как это удалось сделать Гоголю? Какую роль в этом сыграли причастия?

Нам предстоит ответить на вопросы, проведя исследование.

## Вопросы для группы 1:

- 1) К какому типу речи относится данный фрагмент текста?
  - 2) Что описывает автор в тексте?
  - 3) В каком стиле написан текст?
  - 4) Докажите, что Н.В. Гоголь очеловечивает, одушевляет природу?
- Отвечая на вопросы, приводите доказательства из текста.

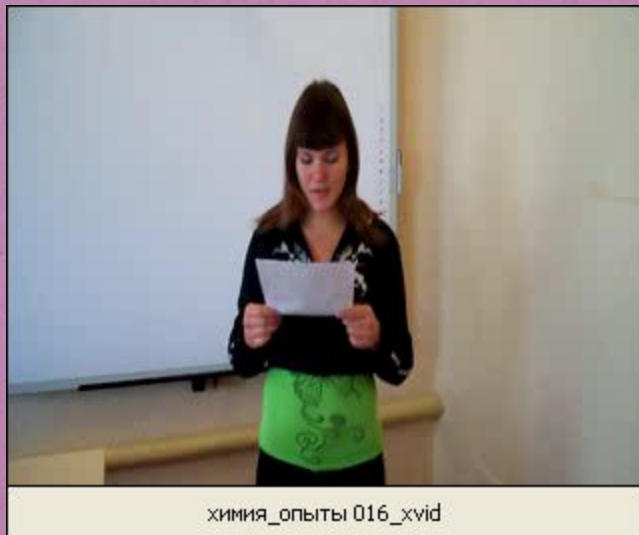


химия\_опыты 014\_xvid



## Вопросы для группы 2:

- 1) Какими частями речи широко пользуется автор в описании природы? Какова доля причастий в тексте? Подтвердите примерами.
- 2) Какие формы причастий представлены в этом фрагменте? Какую роль играют они в описании? Какое звучание причастия придают тексту?



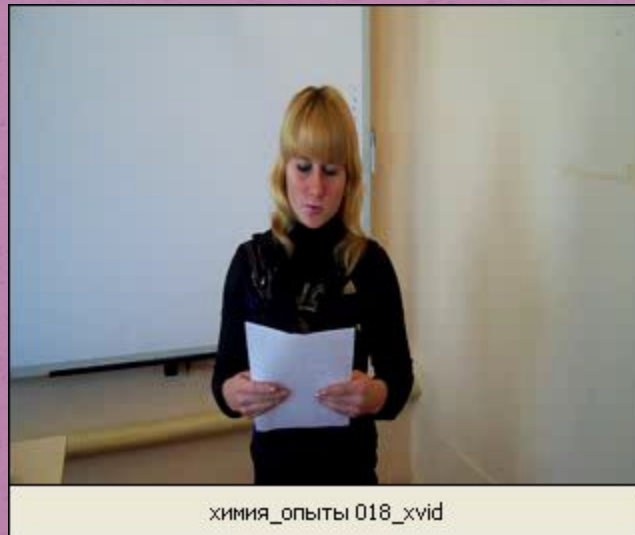
### Вопросы для группы 3:

1) Чем объясняется выбор автором контекстуальных синонимов *вытыкавший и протянувшая*?

Почему употреблены разные причастия? Только ли для того, чтобы не повторить одно и то же слово? Какой троп использует автор?

2) Как часто этот троп встречается в тексте?

3) Какую мысль автора он передаёт?





### Вопросы для группы 4:

1) Представлены ли в тексте причастные обороты?

Какой ритм они создают?

2) Попробуйте расположить предложения с причастными оборотами как стихотворный текст. Это поможет вам почувствовать ритмическую организацию прозаического отрывка. К какому выводу вы пришли?

3) Замените несколько предложений с причастными оборотами синонимичными конструкциями.

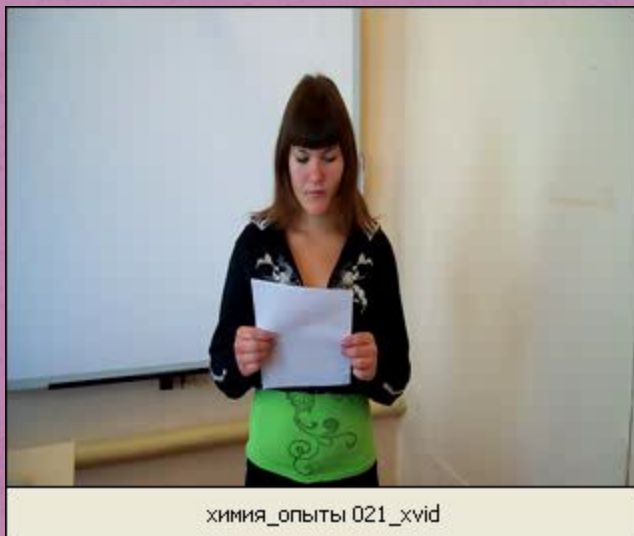
Сравните.



химия\_опыты 020\_xvid

## Вопросы для группы 5:

- 1) Какие изобразительно – выразительные средства языка использует автор?
- 2) Какие средства поэтического синтаксиса вы увидели в тексте?



химия\_опыты 021\_xvid



## Вывод:

Какова изобразительно – выразительная роль причастий? Как причастия помогают понять идею текста?

