

Историческая басня И.А. Крылова «Волк на псарне»



Подготовила
учитель русского языка и
литературы
Рублёва Оксана Валерьевна
МБОУ г.Иркутска СОШ№77
Иркутск



Люблю, где
случай есть,
пороки
пощипать...

И.А.

Крылов

Каким образом сюжет басни связан с событиями Отечественной войны 1812 года?

Ситуация, описанная в басне, воспроизводит события Отечественной войны 1812 года. Наполеон достаточно легко завоевал многие европейские государства так же, как Волк легко справляется с беспомощными овцами. Следующей в захватнических планах французов была Россия. Но на борьбу с войсками Наполеона поднялся весь российский народ: «Волк ночью, думая залезть в овчарню, попал на псарню».

Басня «Волк на псарне», написанная в 1812 году, является откликом на Отечественную войну против французского нашествия. Волк — это Наполеон, потерпевший поражение на Бородинском поле; заняв Москву, он понял, что оказался в ловушке, и послал Кутузову предложение о мире, заверяя русского полководца, что желает мира. Кутузов отверг предложение завоевателя и в победоносных сражениях освободил Россию от врагов. Ловчий в басне — это Кутузов.

По свидетельству современников, басню «Волк на псарне» И. А. Крылов собственноручно переписал и отдал жене М. И. Кутузова, которая отправила ее мужу в письме. М. И. Кутузов прочитал басню после сражения под Красным собравшимся вокруг него офицерам и при словах «а я, приятель, сед» снял фуражку и потряс наклоненной головой.

Михаил Илларионович Кутузов



Портрет М. И. Кутузова кисти Р. М. Волкова

Наполеон Бонапарт



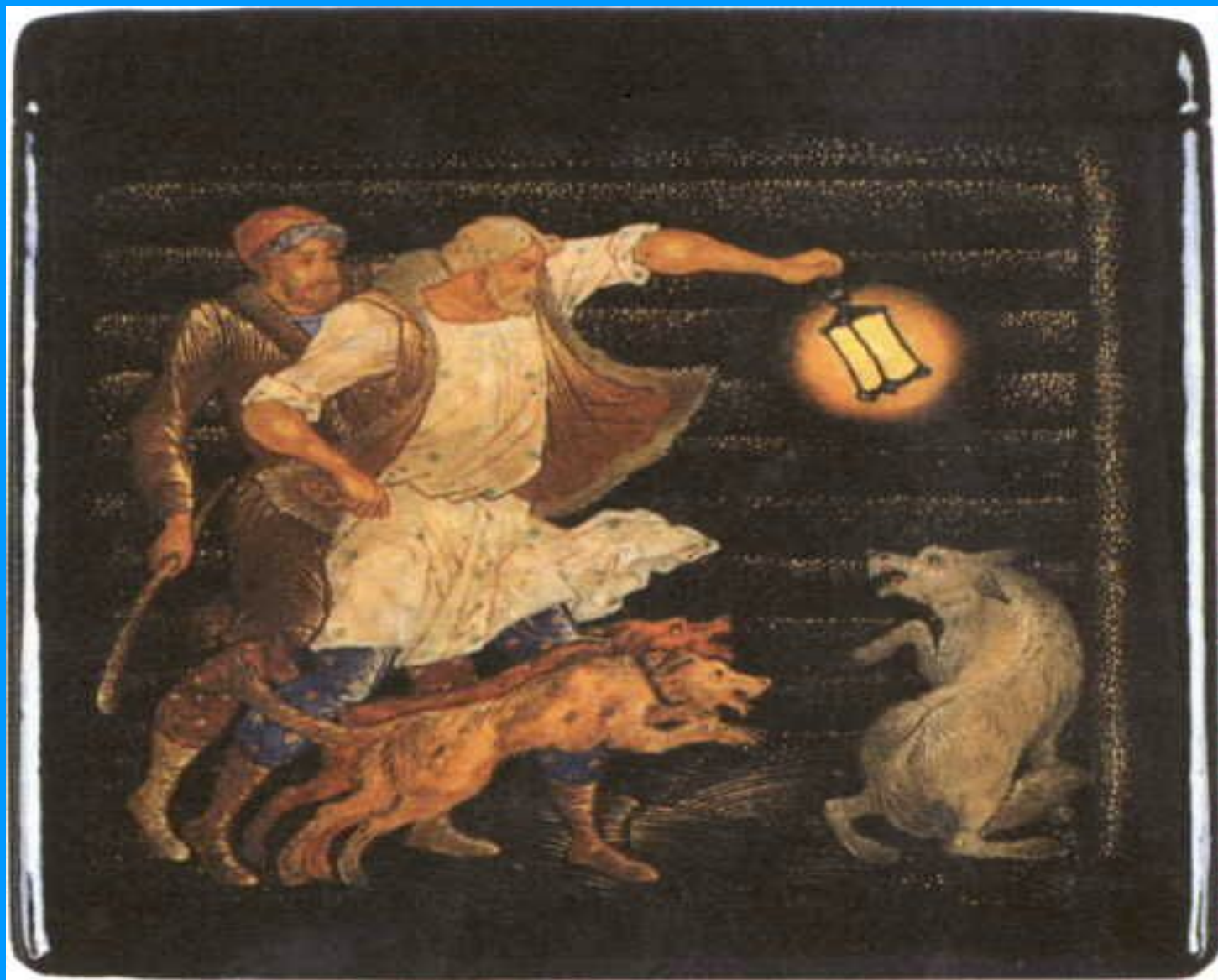
Ф. Бартолоцци. По рисунку Дж. Аппиани,
1789 г.

Волк - Наполеон;
Ловчий - Кутузов

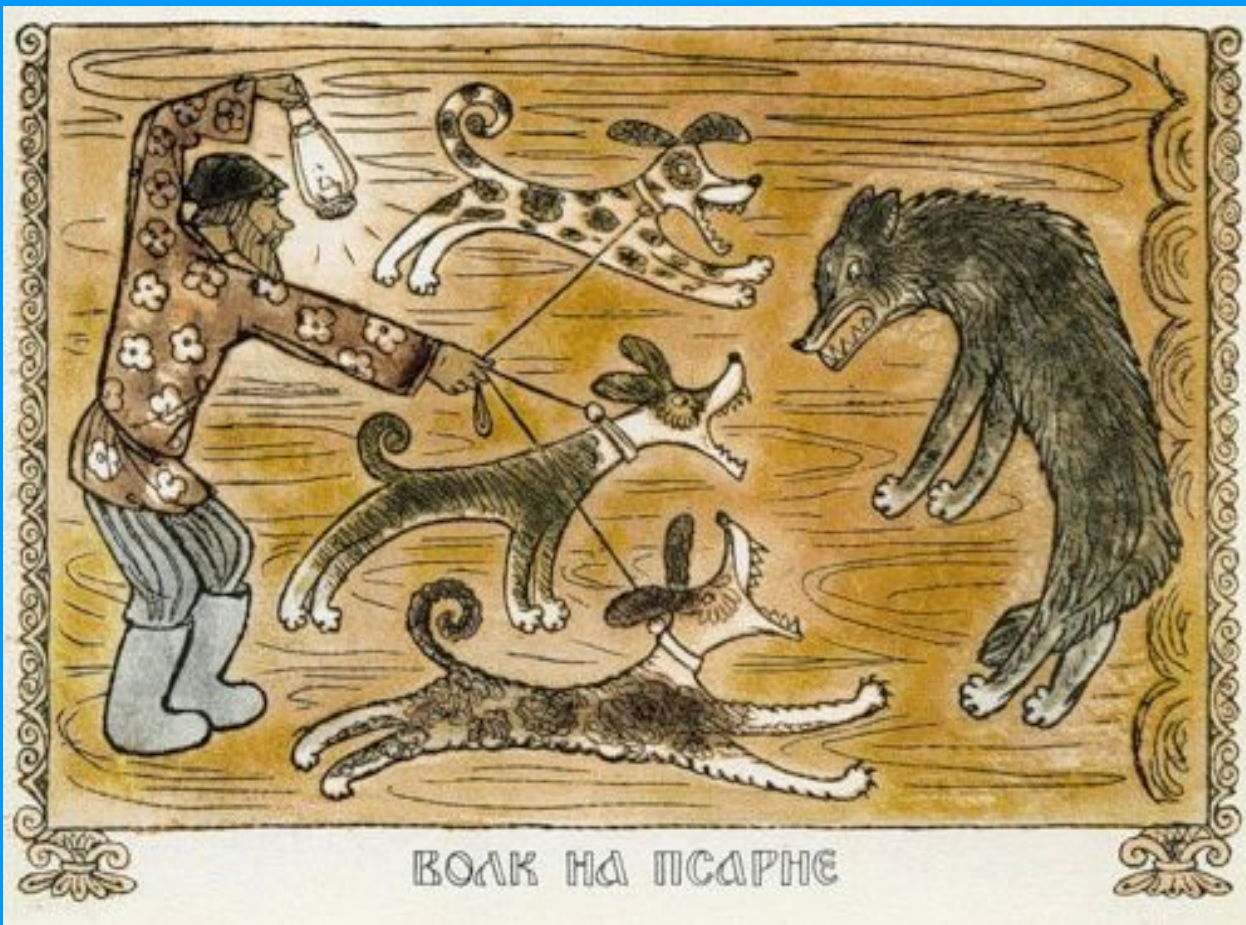
А. М. Лаптев. Иллюстрация к басне И. А. Крылова «Волк на псарне». 1947 г.



«ВОЛК НА ПСАРНЕ»







ВОЛК НА ПСАРНЕ



СЛОВАРНАЯ РАБОТА

Ловчий (истор.) – лицо заведовавшее (у бояр, помещиков) разными видами ловли (охотой, рыбной ловлей, преимущественно же псовой охотой)



ВОЛК

Злобный, хищный, беспощадный. Он привык легко и безнаказанно расправляться с теми, кто слабее его. Но когда ему грозит опасность, когда он встречает дружный отпор, он изворачивается, хитрит, лицемерит.

«добрый дипломат»,
«расчетливый зверь».



ЛОВЧИЙ

Ловчий показан опытным, мудрым и предусмотрительным, знающим все повадки Волка и не поддающимся на его хитрости.



ТЕМА

*ЗЛОСТНОЕ
НАПАДЕНИЕ
НА
ЧУЖУЮ ТЕРРИТОРИЮ
И ЕГО ОТПОР*

ИДЕЯ

*УЧИТ, КАК НАДО
ПОСТУПАТЬ С ВРАГАМИ:
С «ВОЛКАМИ ИНАЧЕ
НЕ ДЕЛАТЬ
МИРОВОЙ,
КАК СНЯВШИ ШКУРУ
С НИХ ДОЛОЙ»*

Произведение проникнуто патриотическим пафосом, чувством любви к Родине, ответственности за ее судьбу. В этой басне мораль заключается в словах Ловчего, реплика которого звучит последней.

Вывод

Всякий захватчик, посягнувший на чужую землю, ищущий легкой добычи, напоминает героя басни Крылова. (Недаром Ловчий говорит не об одном Волке, а об обоих свойствах этих хищников: «волчью вашу я давно натуру знаю...», «с волками... не делать мировой!»).

