

ВИД ЗЕБРА ОБЫКНОВЕННАЯ. ОБЩАЯ ХАРАКТЕРИСТИКА ПО КРИТЕРИЯМ ВИДА



Научная классификация:

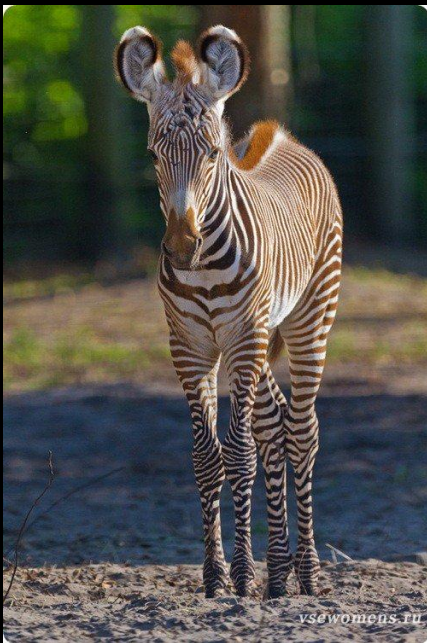
Иерархия:	<u>Живые организмы</u>
Домен:	<u>Эукариоты</u>
Царство:	<u>Животные</u>
Тип:	<u>Хордовые</u>
Класс:	<u>Млекопитающие</u>
Отряд:	<u>Непарнокопытные</u>
Семейство:	<u>Лошадиные</u>
Род:	<u>Лошади</u>
Подрод:	<u>Зебры</u>
Вид:	<u>Зебра Гриви, или пустынная зебра</u> <u>Бурчеллова зебра, или саванная зебра</u> <u>Горная зебра</u>



Критерии вида:

- ◎ **Морфологические критерии:** зебры сочетают в себе признаки осла и лошади. Размером зебры с небольшую лошадь: высота в холке составляет 1,2-1,4 м, вес 350 кг. Но ноги у них не такие высокие и стройные как у скакунов, голова относительно крупная и тяжелая (особенно у зебры Грэви), уши по-ослиному большие и такой же ослиный хвост с кисточкой. Голос зебр также больше похож на короткий крик осла. Грива у зебр стоячая. Окраска контрастная из белых и черных поперечных полос, покрывающих все тело. На самом деле зебра — чёрная в белую полоску, а не наоборот. Так как чёрные полосы обуславливаются генетическим процессом селективной пигментации (наличием пигмента), следовательно чёрный цвет — основной пигмент, а белые полосы являются его отсутствием. Каждая зебра имеет уникальный рисунок из чёрных и белых полос, подобно отпечаткам пальцев у человека. По рисунку детёныш зебры узнаёт свою мать. Первое время после рождения жеребёнка она прикрывает его своим телом от сородичей, чтобы он запомнил её окраску. На зебру почти никогда не нападает муха цеце, она воспринимает зебру всего лишь как мелькание чёрных и белых полос.

© Физиологические критерии:



Брачные бои носят скорее ритуальный характер и редко заканчиваются тяжелыми травмами.

Зебры рожают только одного, но очень крупного и развитого детеныша. Уже через 10 минут после рождения жеребенок встает на ноги, через 20 — способен идти, через 40 -прыгает вокруг матери.

◎ **Географические критерии:** Изначально зебры были распространены по всей Африке. В Северной Африке были истреблены уже в древности. Сегодняшний ареал наиболее часто встречающейся равнинной зебры охватывает юг Судана и Эфиопии, саванны Восточной Африки вплоть до юга континента. Пустынная зебра встречается в сухих саваннах Восточной Африки, в Кении, Эфиопии и Сомали. Горная зебра является наименее распространённым видом, её ареал ограничивается высокогорными плато Намибии и ЮАР, где она встречается на высоте до 2000 м.

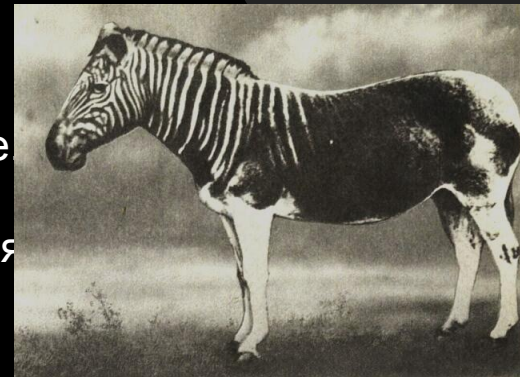
◎ **Экологические критерии:** Все виды зебр обитают в Африке, из них бурчеллова зебра — наиболее массовый вид и встречается повсеместно в травянистых и кустарниковых саваннах. Горная зебра и зебра Грэви обитают только на юге Африки, причем горная зебра населяет горные плато, а зебра Грэви предпочитает пустынные районы со скудной растительностью. Зебры — стадные животные, численность особей в стаде может колебаться от 10 до нескольких сотен. Зебры не имеют постоянных участков обитания и кочуют в зависимости от местонахождения свежей травы. Особенно масштабные кочевки совершают бурчелловы зебры, которые часто мигрируют вместе с антилопами гну. Иногда зебры образуют смешанные стада с антилопами гну и страусами. Питаются зебры только травянистой растительностью. Пасутся они круглые сутки так как не имеют выраженной суточной активности. Эти животные также нуждаются в большом количестве воды и регулярно ходят на водопой.



- ◎ Генетические критерии: В кариотипе лошади 64 хромосомы.



Люди также всегда охотились на зебр. Но, если местные племена единичными вылазками не могли подорвать численность несметных стад, то европейские колонисты с помощью огнестрельного оружия устроили настоящее побоище. Ярким доказательством служит судьба одного из видов зебр — квагги, — которая была полностью истреблена (первоначальная численность вида оценивалась в несколько миллионов голов!).

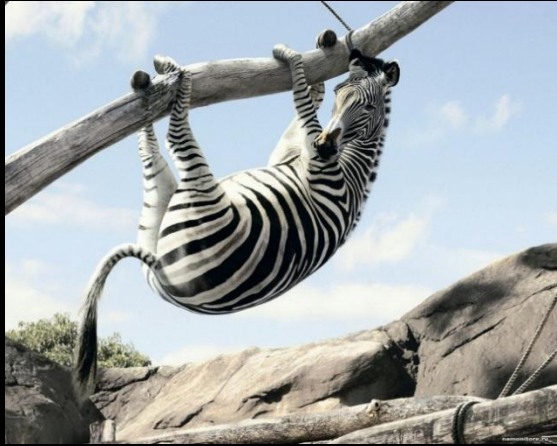


До сих пор на критическом уровне находится популяция горной зебры. В неволе зебры прекрасно приручаются и даже дают гибриды с лошадьми и ослами.



Изредка в природе встречаются мутации зебр с почти одноцветной окраской.





hohota.net