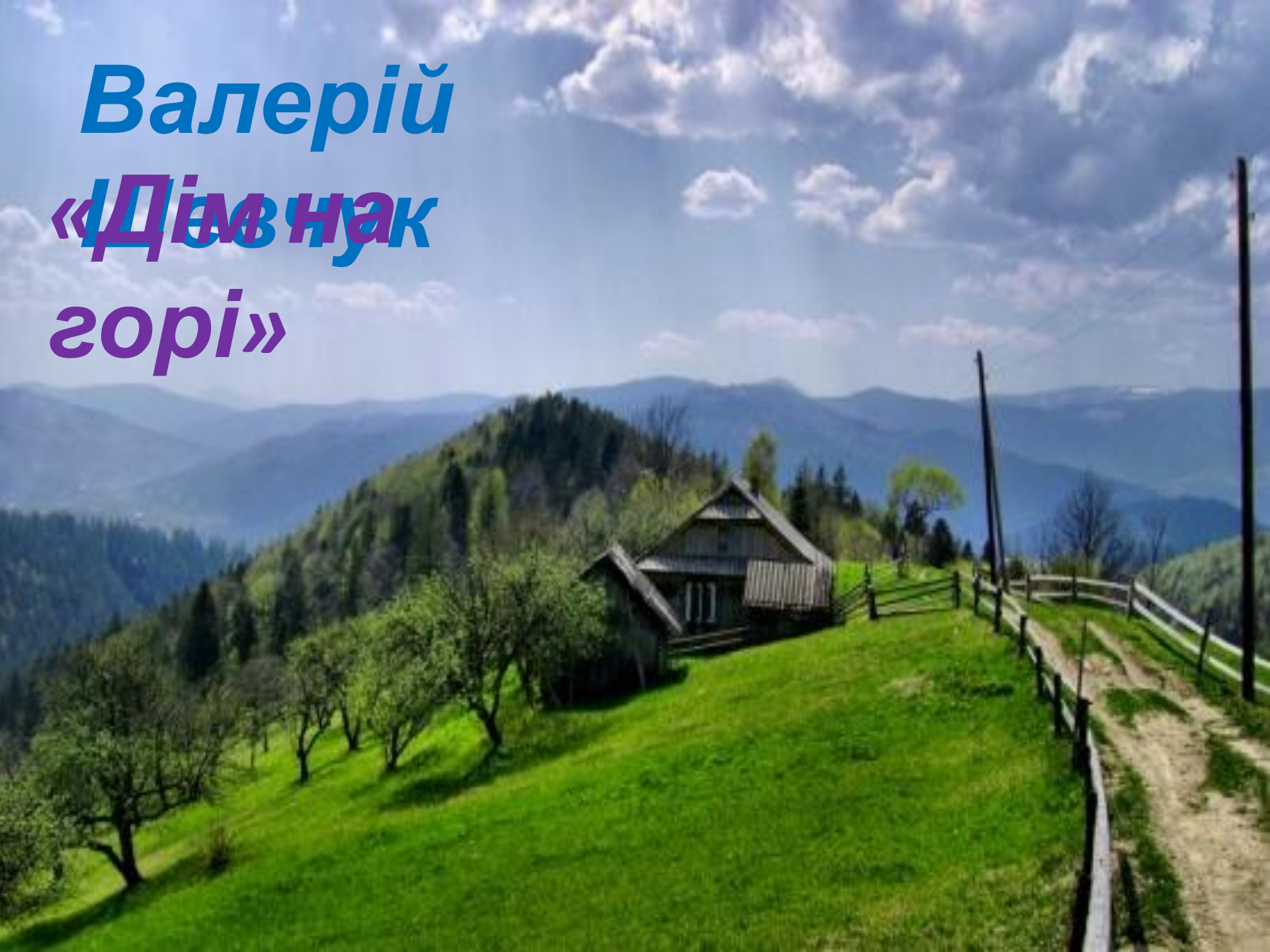
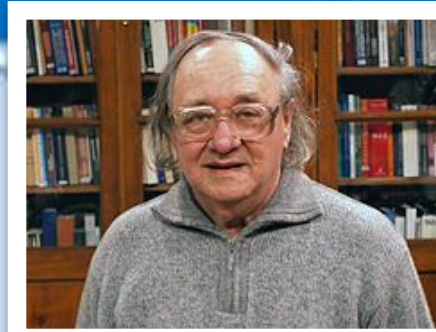


Валерій
«Дівчак
горі»



Портфоліо письменника:



**Прізвище від народження: Валерій
Олександрович Шевчук**

**Дата народження: 20 серпня 1939 (74
роки)**

Місце народження: Житомир

Роки активності: 1967 — дотепер

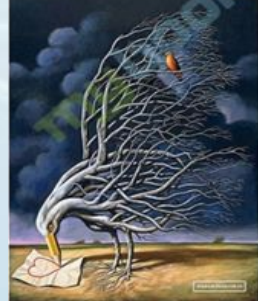
**Напрямок: психологічна проза,
літературознавство, публіцистика**

Історія написання твору:

Створювався він у 1966-1980

рр.,

В. Шевчук: «Книжку «Дім на горі» я писав
а вишло у світ 1983 р.
мовби з кінця, тобто з другої її фольклорно-
фантастичної частини «Голос трави».
Писалася вона поволі: спершу одне
оповідання, котре я відкладав убік — хай
вилежиться, тоді друге й так далі. Мав
щастя, що мене ціле десятиліття не
друкували, отож міг собі дозволити таку
розкіш - не поспішати. А коли згодом
переглянув усі ті оповідання, побачив, що
вони утворюють певну цілість. І от вона
собі лежала, я відчув, що чогось їй бракує. І
дописав тоді першу частину — роман-



Літературний рід: ліро-епічний твір із фольклорно-фантастичним елементом.

Жанр: роман-балада



Балада - це невеликий віршований ліро-епічний твір казково-фантастичного, легендарно-історичного чи героїчного змісту.

Роман-балада – це жанровий різновид роману, який містить ознаки

балади (зокрема, домінування мотиву кохання жінки з

«Дім на горі» поєднав прикмети новелістичного, готичного, філософського романів, а також роману-виховання.
«Дім на горі» - приклад магічного реалізму.

Магічний реалізм характеризується поєднанням реального і фантастичного начал, звичайного, міфологічного, побутового і трансцендентного (потойбічного, недоступного для людського пізнання), картин



Своєрідність побудови твору:

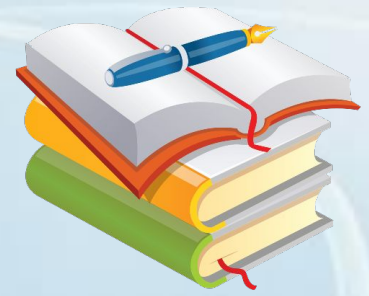
Роман-балада «Дім на горі» складається з **двох частин.**

У **першій** («Дім на горі. Повість-преамбула») розповідається про життя чотирьох поколінь, які живуть у домі на горі з 1911 по 1963 рр., але в долі кожного чомусь уперто простежується низка загадкових і дивовижних послідовностей.

Друга частина роману, що має назву «Голос трави», складається з 13 новел, які об'єднуються підзаголовком «Оповідання, написані козопасом Іваном Шевчук приладжені до літературного вживання правнуком у перших».



Словник:



ПРЕАМБУЛА (лат., той, що передує) :

1. Вступна частина якого-небудь важливого документа - законодавчого акта, міжнародного договору, декларації тощо, в якій викладено обставини чи підстави його проголошення, укладення тощо.

2. Вступ до чого-небудь.

Воєрідність побудови твору:



У романі переплетені **два сюжетні стрижні**: **дім**, з якого герой іде у світ і до якого повертається, а також **дорога**, яка постійно його вабить. Йдучи цією дорогою, людина все одно приходить додому. Піднімаючись до будинку, що височіє на горі, недавній фронтовик, директор школи Володимир, навіть не підозрює, що у тому домі він знайде спокій і душевну гармонію. Хлопець, син Галини Іванівни, повертається додому через сімнадцять років, що нагадує біблійний сюжет про блудного сина. Цей дім є надійною основою, фортецею, де зберігається духовність. Із мотивом дороги пов'язана й різниця між втіленнями жіночого та чоловічого начала.

Сюжетні

лінії:

***Іван Шевчук – його сини, народжені від перелесників-джиґунів.**

***Галя – її син (далі – Хлопець) – їхня бабуся(прабабуся).**

***Володимир – Галя.**

***Володимир – його дочка Оксана.**

***Хлопець – її дівчина, його кохана.**



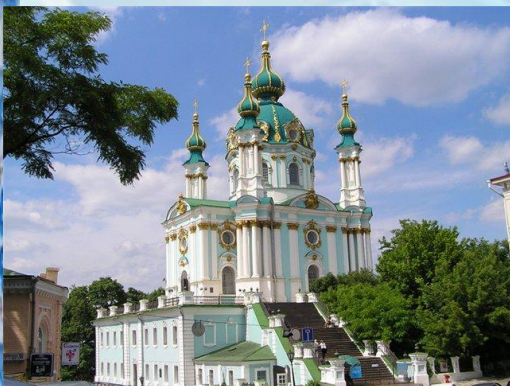
Приклад необарокового стилю:

У творі відчувається **барокове** поєднання високого (духовного) й низького (буденного): дім на горі — це фортеця нашої духовності, а підніжжя гори — це поле боротьби добра й зла, світла й темряви.

Працюючи над обома частинами роману, Валерій Шевчук не задумувався над тим, що підсвідомо **втілював** у ньому **специфічне барокове світосприйняття**, що відбилося вже на самій композиції твору. Уявімо зразки барокової архітектури в Києві: Андріївська церква, Маріїнський палац, брама Заборовського у Софійському соборі, церкви Києво-Печерської лаври, Видубицький монастир...

Краса, чарівність, розкіш, незбагненна велич цих споруд водночас спонукали високі роздуми над чимось важли-





Андріївська
церква



Києво-
Печерська
лавра



Маріїнський

***«Дім на горі»
асоціюється з
подібними
бароковими
спорудами. Друга
частина —
«Голос трави» —
ніби основа цієї
споруди,
своєрідне
підніжжя.***



брама
Заборовського
у Софійському



Видубецький
монастир

Своєрідність магічного реалізму:

Тринадцять оповідань другої частини «Голос трави» в алегоричній, замаскованій формі розповідають про реальне життя. Фольклорно-міфологічна їх основа виконує роль не екзотичного тла: міфи, легенди, перекази були невід'ємною частиною світовідчуття наших предків, привносили в нього своєрідну духовну корекцію. Тому так тісно переплетено тут реальні картини з фантастичними, умовними, ірреальними. **Кожне оповідання — своєрідна притча, морально-етичний постулат, до якого варто прислухатися, щоб вижити в такому світі. Про п**



тут не йдеться.



Тема

**ствердження ідеї єдності
усього живого, суцього на землі,
яке передбачає необхідність для
кожного нового покоління
виборювати свій досвід
пізнання себе і світу й так
перевіряти досвід по
минулих задля майбу**





Ідея:

розкрити людину через психо-інтуїтивне пізнання її долі, коли вона творилася не лише за логікою національної доцільності, а слідувала передусім за почуттями; пізнати сенс буття, побачити, відчувати, естетично пережити добро і зло, світло і тінь, їх вічне протистояння, яке лежить в основі руху, динаміки поспішати оголити людську дійсність, дослідити людську природу.



Проблематика

- * сутність добра і зла;
- * протиборство між світлом і тінню;
- * відповідальність кожного за свої вчинки на цій землі;
- * пошук сенсу свого буття, самого себе;
- * прагнення розібратися в довколишньому світі;
- * душевна роздвоєність людини;
- * відповідальність кожного за свої

вчинки



внут



ї чистот



Традиції дому на горі:



Там володарюють жінки - зачинательки та продовжувачки роду, хоронительки моралі. Чоловіки тут з'являються вряди-годи; їм належить доля блудних синів. Лише від тих, хто нап'ється води тут, на горі, з рук жінки, народжуються дівчатка. Хлопці народжуються від таємничих прибульців, які зваблюють жінок усупереч їхній волі, - «джиґунів».

Спочатку вони з'являються в подобі сірого птаха, який перетворюється в чоловіка, а потім так само таємниче зникає. Зате залишаються по них нащадки - хлопці, покликані бути творцями -

поетами, художникам.
Дім на горі побіля річки Тетерів, довкола якого розгортаються події повісті-преамбули, уособлює своєрідну фортецю нашої духовності, той ідеал, до якого прагне жива душа.

Образи – символи:

Дім на горі – фортеця нашої духовності.



Підніжжя гори – поле боротьби добра і зла, світла і

Дім на горі – символ Парнасу з його жіночим населенням (музи); дім на горі живе водночас реальним життям свого часу і мусить поборювати житейські клопоти, яких не оббігти.