

# Влияние запахов на психоэмоциональное состояние школьников

*«Путь к здоровью – ароматическая ванна и  
массаж с благовониями каждый день»*

*Гиппократ*



# Гипотеза:

Психологическое воздействие запахов заключается в том, что они могут вызывать определённые воспоминания и ассоциации. Запахи оказывают эмоциональное воздействие на человека.

# Цель работы:

Выявить влияние запахов на  
психоэмоциональное  
состояние школьников.

## **Объект исследования:**

Эмоции человека.

## **Предмет исследования:**

Парфюмерные средства –  
важный компонент  
повседневной жизни человека.

# Теоретическая ценность работы:

Представлены различные виды и классификация парфюмерной продукции, рецептура изготовления духов, дан анализ запахов и душистых веществ, предложены методики изготовления парфюма и сохранения запахов.

# Практическая ценность работы:

Проведено социологическое исследование,  
ароматерапевтический сеанс, дан сопоставительный анализ отдельных запахов, приготовлены духи с освежающими и гармонизирующими нотами.

# Сладкий плен

По легенде, первую бутылочку с ароматной жидкостью подарила греческому паромщику Фаону, который был безобразен, как Квазимодо, Афродита. Волшебная вода полностью изменила жизнь безобразного мужчины, который и не мечтал о внимании женщин. Воспользовавшись духами, Фаон сумел покорить сердце прекрасной и гениальной Сафо. И хотя это только легенда, каждая из нас знает, что существуют запахи, вслед которым все оборачиваются. Хочется навсегда остаться в этом сладком плену.

# Орган обоняния

Орган обоняния имеет достаточно большое значение в жизни всех живых существ и служит для распознавания запахов.

Существует пять основных типов запахов, которые наши органы обоняния могут улавливать:

**цветочные** (фиалки, розы)

**пряные** (лимон, яблоко)

**гнилостные** (сыр, тухлые яйца)

**жжённые** (кофе, какао)

**эфирные** (алкоголь, камфара)



# Эмоциональный интеллект.

Психическое отражение в форме непосредственного пристрастного переживания жизненного смысла явлений и ситуаций, обусловленного отношением их объективных свойств к потребностям субъекта.

# Туалетная вода



# Парфюмерная вода



**одеколон**



# ДУХИ

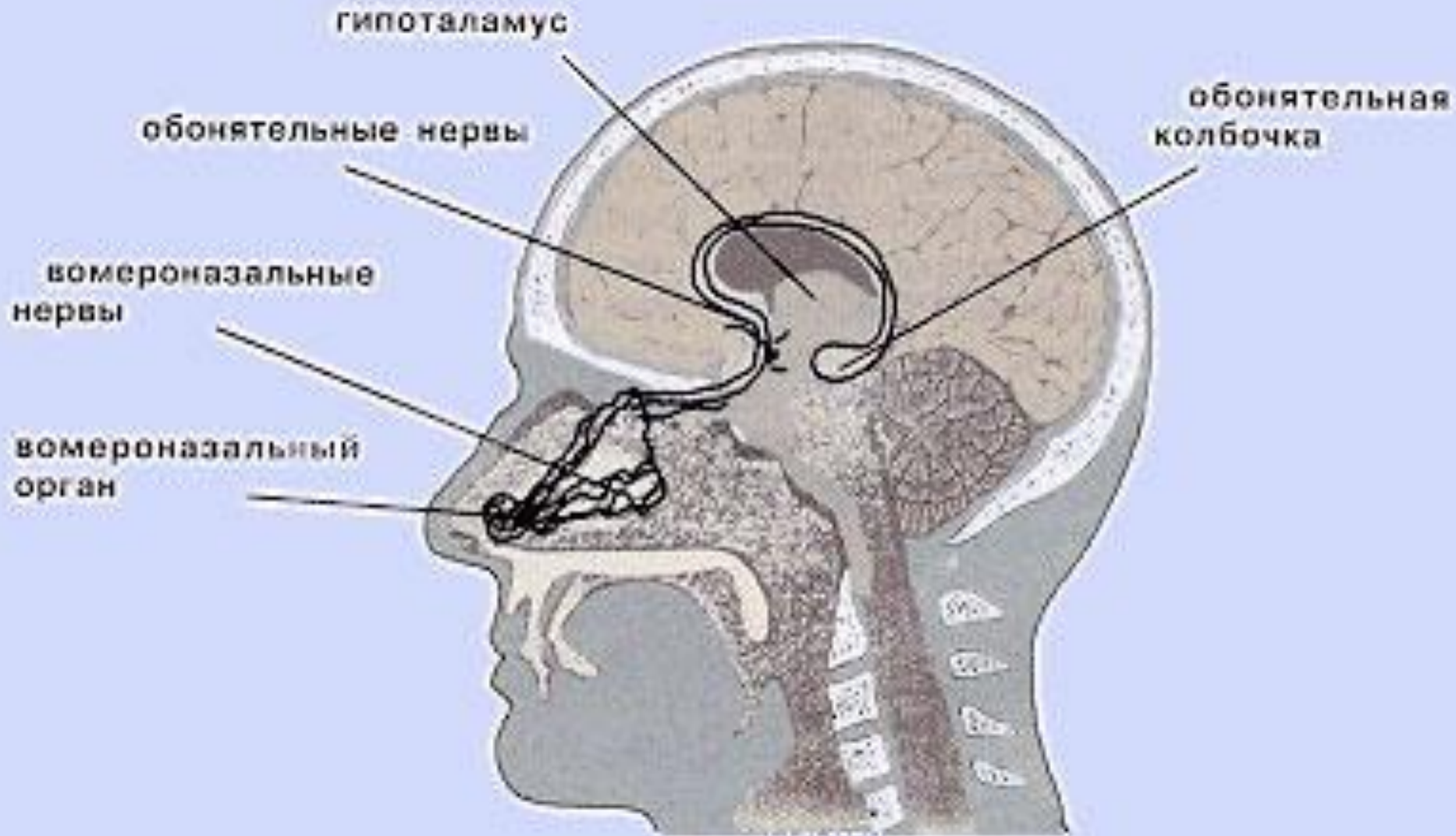


# Духи с феромонами

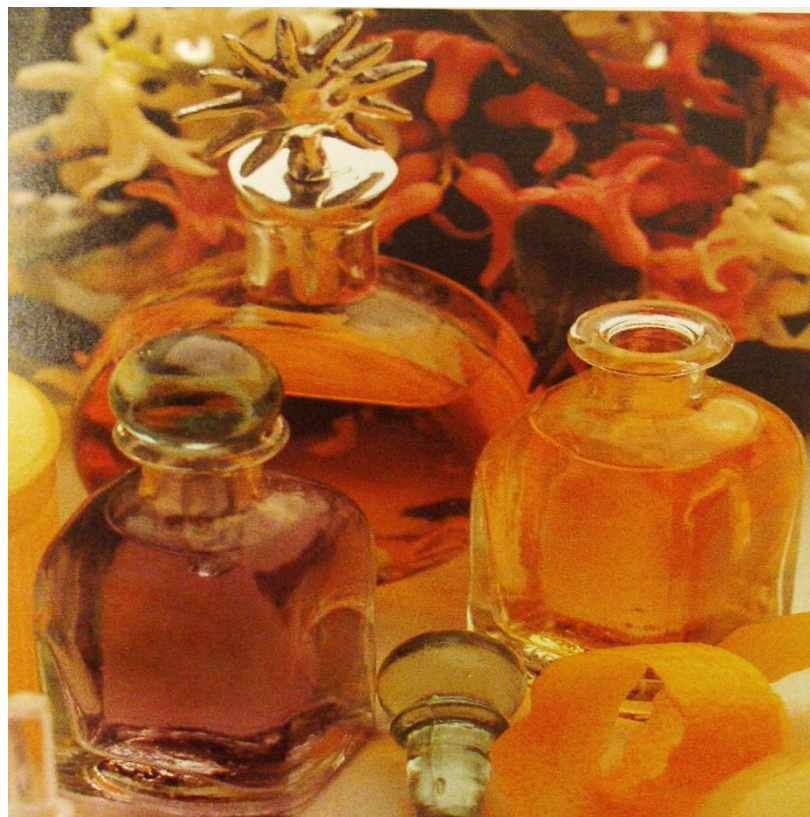
**Феромоны** - это естественные, природные биологически активные вещества, вырабатываемые экзокринными железами человека и животного.

**Задача духов с феромонами** - привлечь внимание к себе со стороны противоположного пола, ощутить себя по новому, стать центром внимания мужчин или женщин.

# Как работают духи с феромонами



# Приготовление духов в домашних условиях







**1. Приготавливаю к работе.**



**2. Гвоздика – один из важных компонентов.**



**3. Взвешиваю компоненты.**



**4. Отмеряю нужное количество спирта.**



**5. Добавляю воду.**



**6. Тщательно перемешиваю.**



**7.Запах – необыкновенный!**



**8.Духи ГОТОВЫ.**

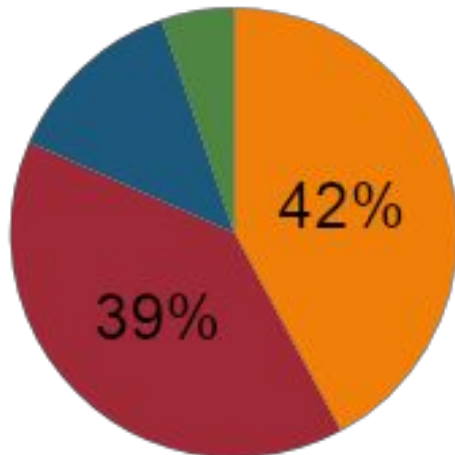
# Влияние запахов на психоэмоциональное состояние школьников



COURTNEY  
A B C D E F  
G H I J K L  
M N O P Q R  
S T U V W X  
Y Z

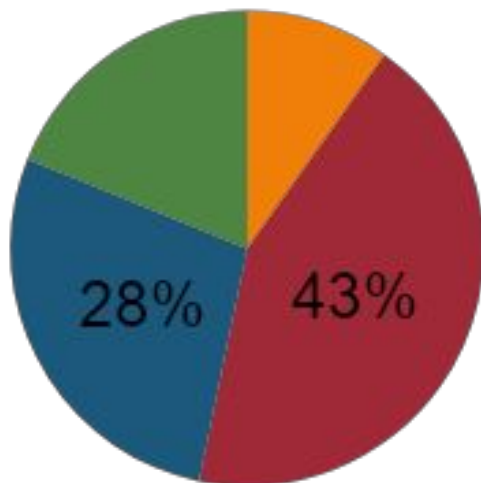
# Какое у вас было настроение до того, как вы зашли в класс

Освежающая смесь  
13% 5%



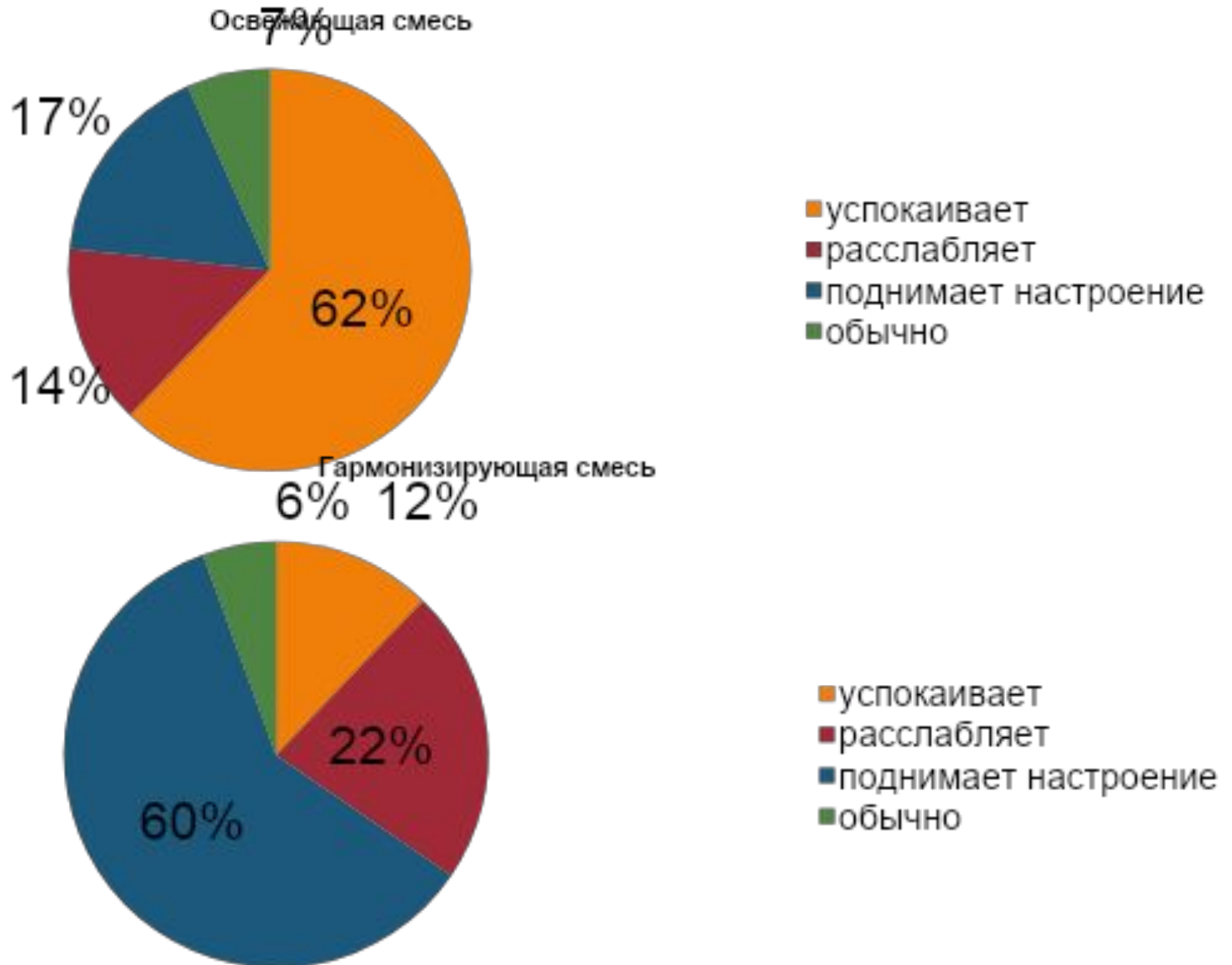
- хорошее
- подавленное
- отличное
- нейтральное

Гармонизирующая смесь  
19% 10%



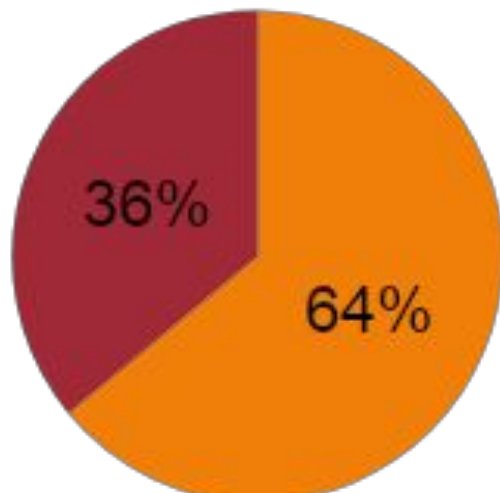
- хорошее
- подавленное
- отличное
- нейтральное

## Как влияет на вас ЭТОТ запах



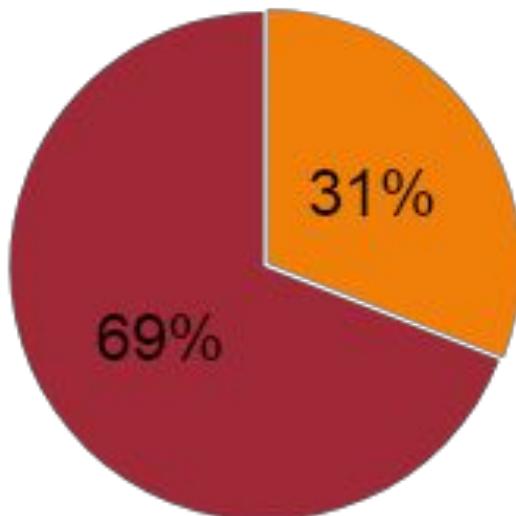
# Как изменилось ваше состояние после проведения ароматерапии

Освежающая смесь



- концентрация внимания
- повышение настроения

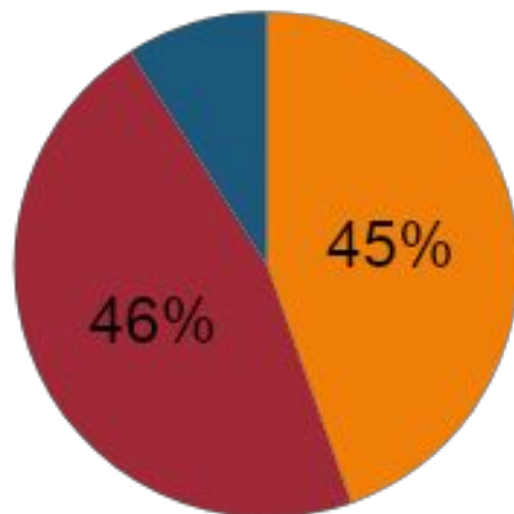
Гармонизирующая смесь



- концентрация внимания
- повышение настроения

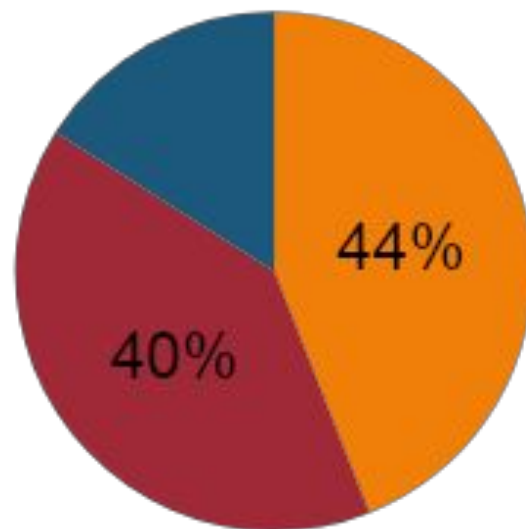
# Хотели бы вы ощущать данный запах в рабочей обстановке

Освежающая смесь **9%**



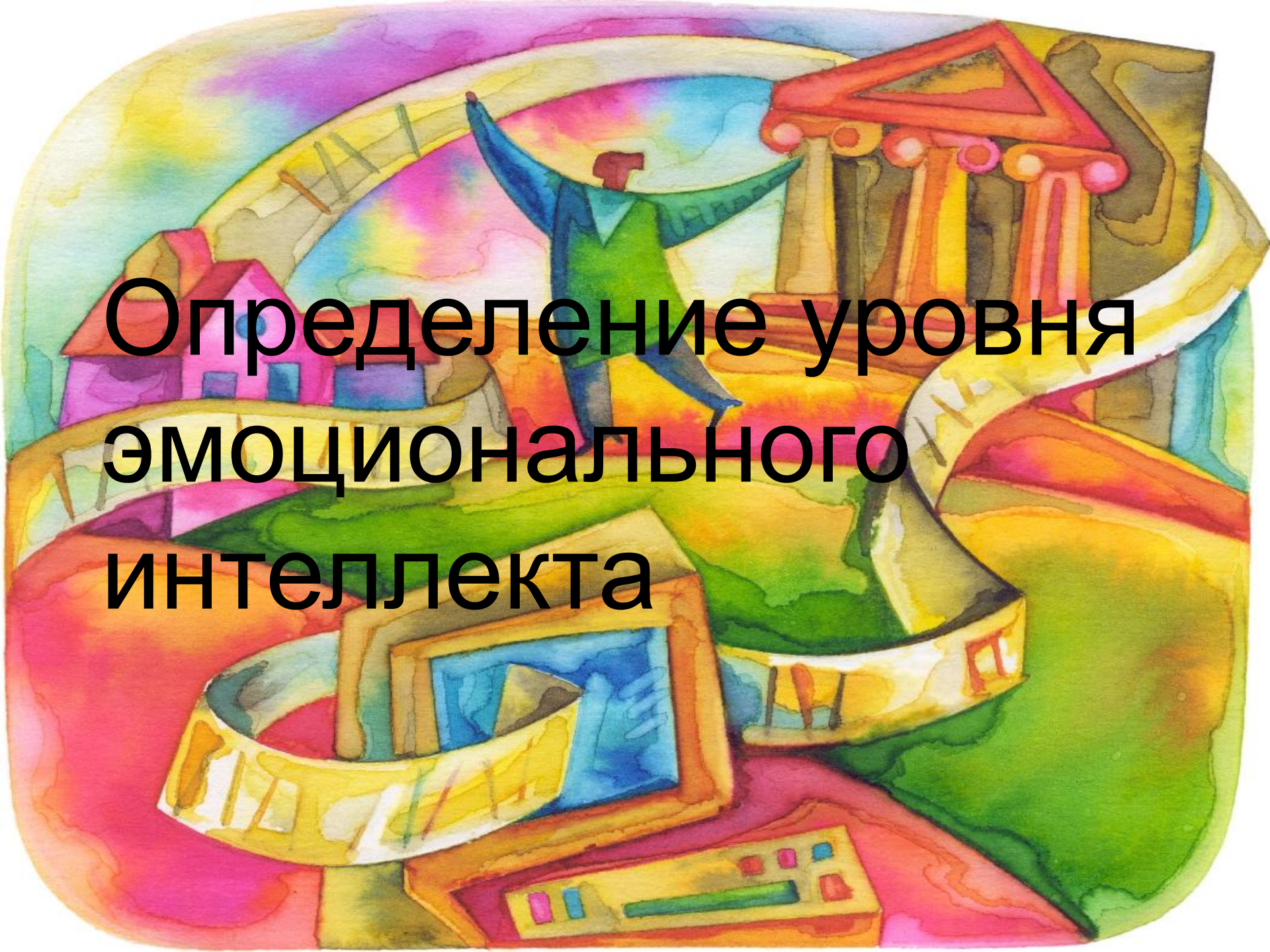
- да, постоянно
- да, иногда
- нет

Гармонизирующая смесь **16%**



- да, постоянно
- да, иногда
- нет

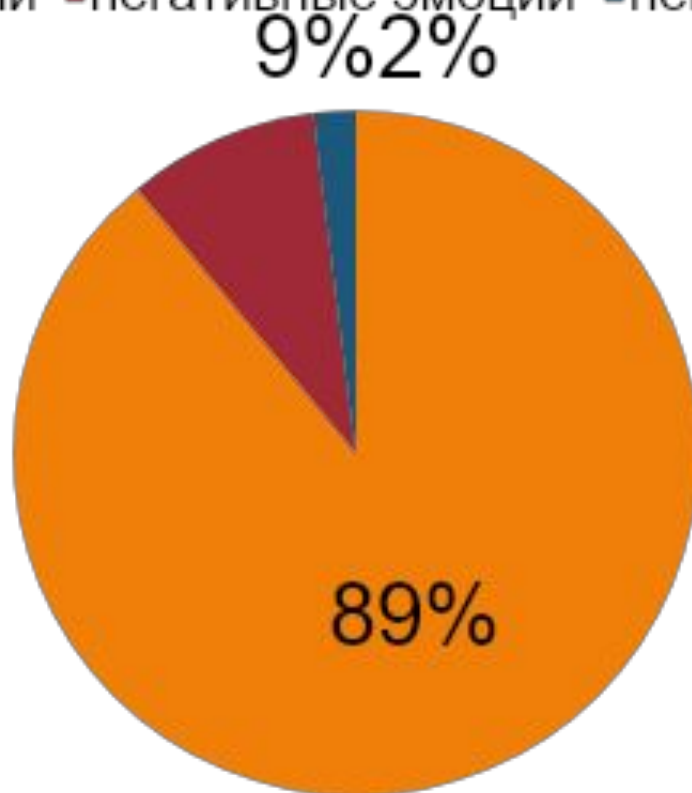


A vibrant watercolor illustration depicting a surreal landscape. In the center, a person in a blue suit with arms raised stands on a yellow path. To the right is a classical building with columns. In the foreground, a computer keyboard is visible. The background features a rainbow and a pink house. The overall style is expressive and colorful.

**Определение уровня  
эмоционального  
интеллекта**

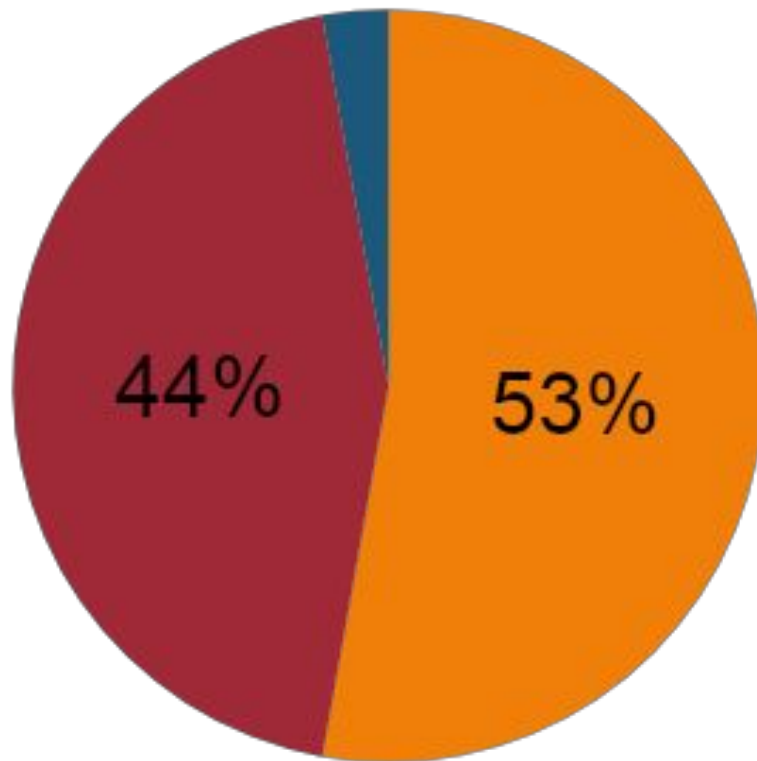
## Характеристика эмоционального состояния испытуемых

■ позитивные эмоции ■ негативные эмоции ■ нейтральное состояние



# Как изменилось ваше состояние после проведения ароматерапии

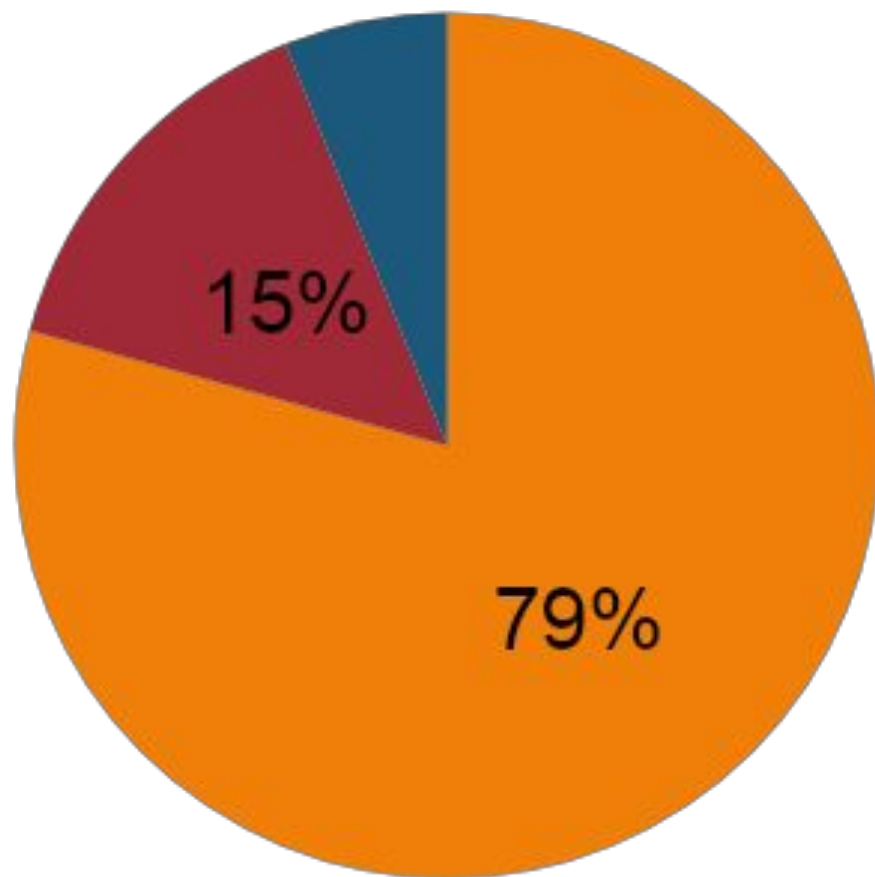
## Позитивные эмоции 3%



- повышение концентрации внимания
- повышение настроения
- ничего не происходит

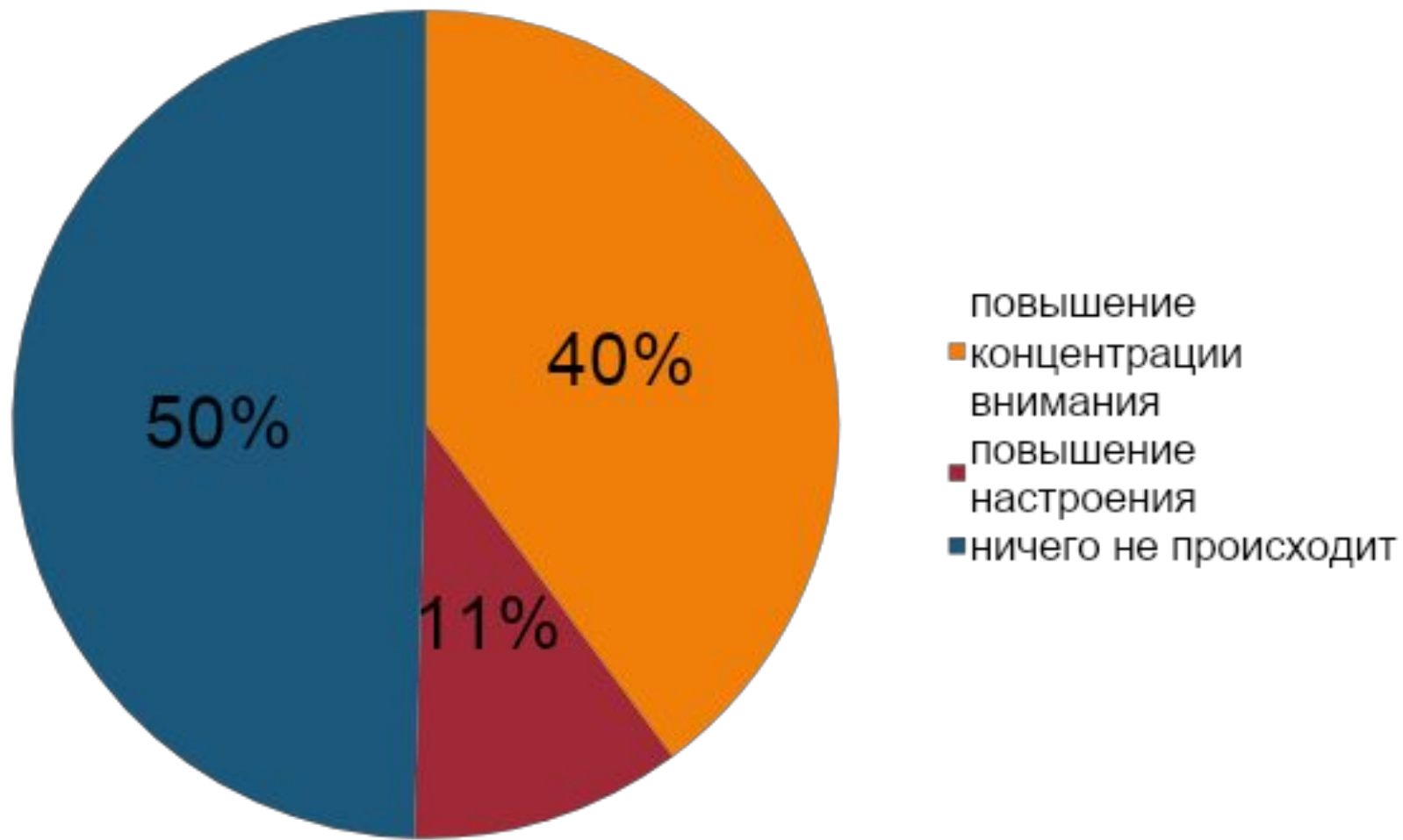
## Негативные эмоции

6%



- повышение концентрации внимания
- повышение настроения
- ничего не происходит

# Нейтральное состояние





# Памятка «Как правильно использовать духи»

- Перед тем, как отправиться в магазин - вымойте запястья и локтевые суставы чистой водой без мыла.
- Проба духов должна производиться на более концентрированном запахе из серии одного аромата.
- Вдохните запах на некотором расстоянии, не опуская нос слишком близко: важен след от запаха.
- Пользуйтесь духами только вечером и в прохладные времена года. Днем утром и летом духи принято заменять одеколонами или туалетными водами. Жаркое время года как бы «удваивает» концентрацию запаха.
- Не следует смачивать духами одежду, особенно светлую: после испарения растворителя пахучие компоненты интенсивно окисляются и могут дать продукты, окрашенные отлично от цвета ткани.
- Помните, что, смешиваясь с естественным запахом кожи и волос, одни и те же духи на разных женщинах пахнут по-разному, приобретая индивидуальный оттенок.



***БЛАГОДАРЮ ЗА  
ВНИМАНИЕ***