

# *Луг – природное сообщество*

- **На лугу может быть так же интересно, как и в лесу, Нужно лишь внимательно посмотреть.**



# Травянистые растения луга

## Колокольчик



- Многолетнее растение с тонким прямостоячим или коротко восходящим гранёным стеблем высотой 30 – 70 см., цветки крупные, собраны на верхушках стеблей в рыхлые метельчатые соцветия. Венчик фиолетовый. Цветёт с мая по август. Растёт на лугах, пастбищах, полянах, опушках светлых лесов.

# Клевер



- Многолетнее растение, стебли длиной 20 – 40 см., восходящие, неветвистые или слабо разветвлённые. Листочки продолговато – эллиптические или заострённые. Цветки собраны в головке. Венчик карминно – красный. Цветёт с середины июня до конца августа.

# Тысячелистник



- Многолетнее растение с разветвленным корневищем. Стебли прямостоячие, высотой 15 – 80 см. Цветки мелкие, белые или розовые, собранные в небольшие соцветия – корзинки. Цветёт всё лето, начиная с мая, плоды созревают в августе – октябре. Растёт на лугах, в луговых степях, среди кустарников, на опушках, на залежах, пустырях, свалках, посёлках, по берегам водоём.
- Надземная часть обладает кровоостанавливающим свойством. Хороший медонос.

# Нивяник



- Многолетнее растение с коротким корневищем, слегка гранистым стеблем, высотой 15 – 20 см. Цветёт в мае – сентябре, плоды созревают в сентябре. В средней России встречается повсеместно. Произрастает на лугах, лесных полянах, опушках, обочинах дорог, на вырубках. Луговым сообществам придаёт яркую живописность. В народе обычно зовут «ромашкой». Букеты из нивяника стоят долго. На деревенских праздниках девушки и дети плетут из него венки.

# Мышиный горошек



- Его встретишь на каждом лугу. Он растёт цепляясь усиками за другие растения. Горошинки у него совсем маленькие.

# Тимофеевка



- Многолетнее растение высотой от 15 – 20 см. Цветёт в июне, плоды созревают в июле. Широко распространён на всей Европейской части России, встречается на юге Сибири, занесена на Дальний Восток. Растёт на лугах, опушках, полянах, по берегам водоёмов. Широко используется для создания искусственных лугов и улучшения природных пастбищ и сенокосов.

# Лисохвост



- Рыхлодерновинный многолетник, высотой 50 – 120 см., с коротким ползучим корневищем, цветёт в июне, плоды созревают в июле. Обычное луговое растение на всей территории России. Растёт на лугах, полянах, по канавам и кюветам, обочинам дорог.



# Насекомые луга

## Пчела



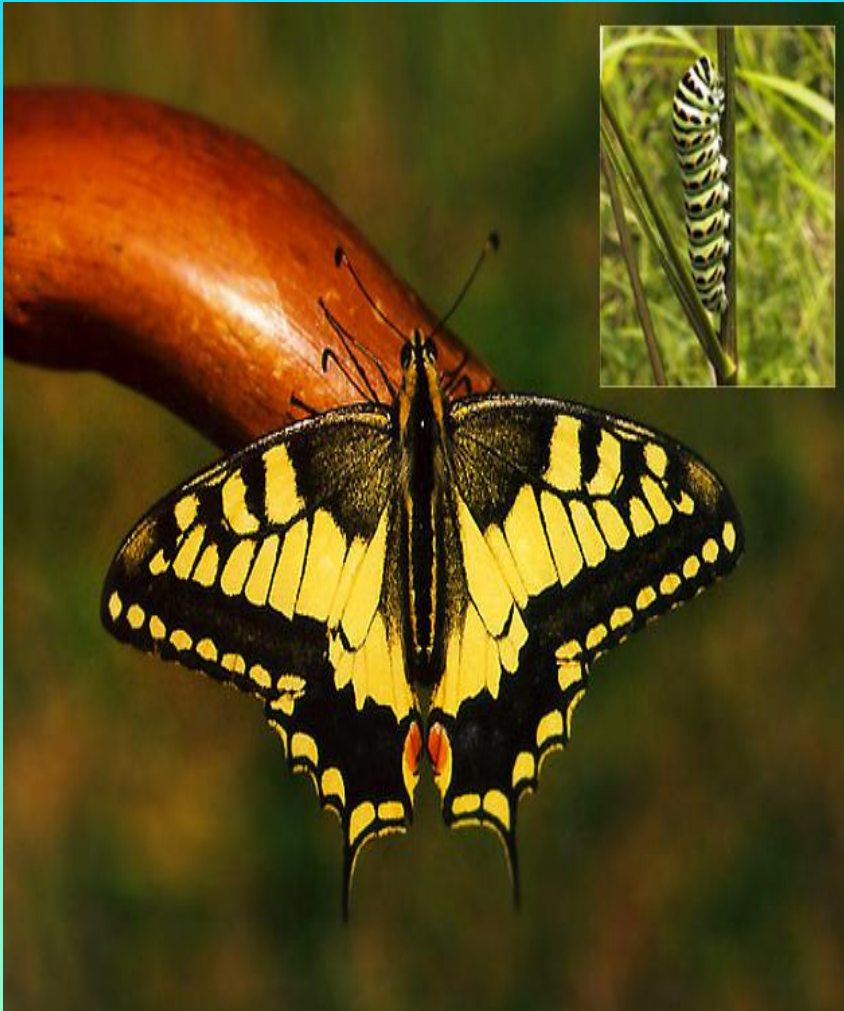
- Медоносная – общественное насекомое из семейства пчелиных. Распространена широко. Одомашнена и разводится ради мёда, воска и других продуктов пчеловодства, а также опыления растений. Живёт семьями.

# Шмель



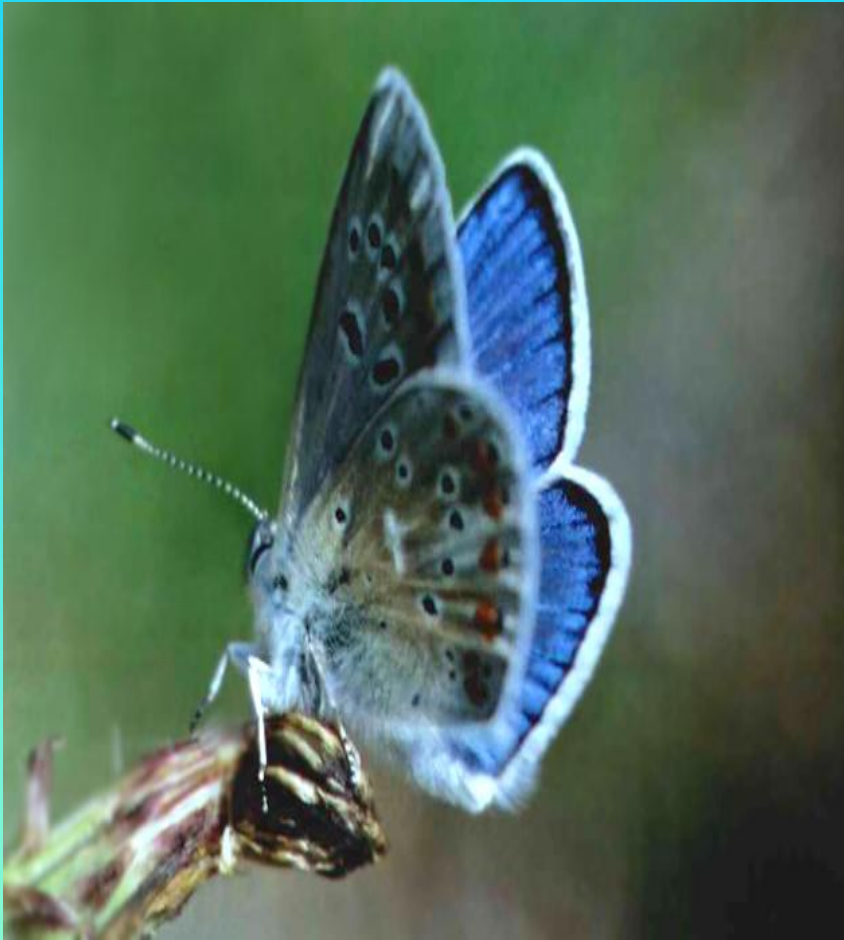
- Это – общественное насекомое, из семейства пчелиных, устраивающее гнёзда в земле или норках мелких грызунов. Длина тела до 20 мм. Важнейший опылитель растений, в том числе кормовых культур.

# Махаон



- Бабочка семейства кавалеров(парусников). Распространён почти повсеместно. Крылья в размахе до 9 см. Окраска жёлтая с чёрным рисунком, гусеницы развиваются на растениях семейства зонтичных и рутовых. Лёт в мае – июне и в июле – августе. Охраняемый во многих странах Европы.

# Голубянка



- Мелкая дневная бабочка из семейства голубянок. Размах крыльев 30 – 35 см. Верх крыльев у самцов окрашен в голубой, у самок в бурый. Гусеницы живут на бобовых. Распространена в Европейской части России, на Кавказе, в Средней Азии, в Сибири.

# Цветочная муха.



- Она кормится нектаром цветков, похожа на пчелу, осу и даже шмеля. Поэтому птицы их не трогают.

# Кузнечик



- Кузнечик зеленый – один из наиболее обычных видов прямокрылых насекомых из семейства кузнечиков. Длина тела 27 – 42 мм. Усики в 1,5 раза длиннее тела. Надкрылья далеко выступающие за вершины бёдер. Органы стрекотания, расположенные на надкрыльях, имеют только самцы. Распространён в Европейской части России (кроме севера), в Крыму, на Кавказе, в Средней Азии, Сибири, на Дальнем Востоке.

# Жук - навозник



- Это один из жуков – санитаров. Его длина 16 – 27 мм. питается навозом. Он роет в земле глубокие норки, в которых заготавливает навоз для своих личинок.

# Луговые птицы

## Перепел



- Самый мелкий представитель куриных, величиною со скворца. Вес обыкновенного перепела колеблется от 73 – 134 г. Длина 16 – 20 см. Ведёт наземный образ жизни и почти никогда не поднимается на крыло. Скрывается от врага быстрым бегом и прячется в густой и высокой растительности. Обитает в Евразии и Африке. Объект охоты. Близкий вид разводят на фермах(мясо, яйца).



# Коростель



- Небольшая птица, величиной немногим больше дрозда, длина около 27 см., весит около 150г. Окраска оперения рыжевато – бурая. Большую часть жизни проводит на земле, в зарослях высоких трав. При опасности спасается бегством. Бегаёт изумительно быстро, ловко пробираясь среди трав и часто меняя направление. Обитает в Европе и Западной Азии, на влажных и лесных полянах. Издаёт скрипучий крик. Объект спортивной охоты.

# Трясогузка



- Она небольшая, но очень стройная птичка. Эту изящность ей придают длинные тонкие ноги и очень длинный, прямо срезанный хвост, который постоянно покачивается сверху вниз (отсюда и название). Длина её 16,5 – 18 см., масса 20 -23 г. Она очень ловко и быстро бегаёт по земле.

# Животные луга

## Полёвки и мыши



- Длина в среднем 10 – 12 см., у некоторых до 36 см., хвост примерно  $\frac{1}{2}$  длины тела. Обитают преимущественно в северном полушарии. Большинство – вредители сельскохозяйственных культур и природные носители возбудителей туляремии и других заболеваний. Некоторые полёвки(ондатра) – объект промысла(мех).

# Жаба.



- Это крупное, до 20 см в длину, существо. Большую часть времени проводит на суше. Можно встретить на лугу, в поле, в огороде, в лесу. Весной они ненадолго переселяются в водоёмы, чтобы отложить икру. Это сумеречное и ночное животное. В это время она кормится, а днём зарывается в рыхлую почву или прячется под камнями и в других укрытиях. В этих же местах она зимует, впадая в спячку.

# Ящерица.



- Существо длиной до 25 см. встречается в сухих, хорошо прогреваемых солнцем местах. Схваченная за хвост, отбрасывает его, чтобы спасти себе жизнь.

# Грибы

## Шампиньоны



- Их около 60 видов, по всему земному шару. Съедобные (кроме 2-х видов). Во многих странах и в России, шампиньоны выращивают в промышленных масштабах.

# Дождевой червь



- Они живут в почве, их много.