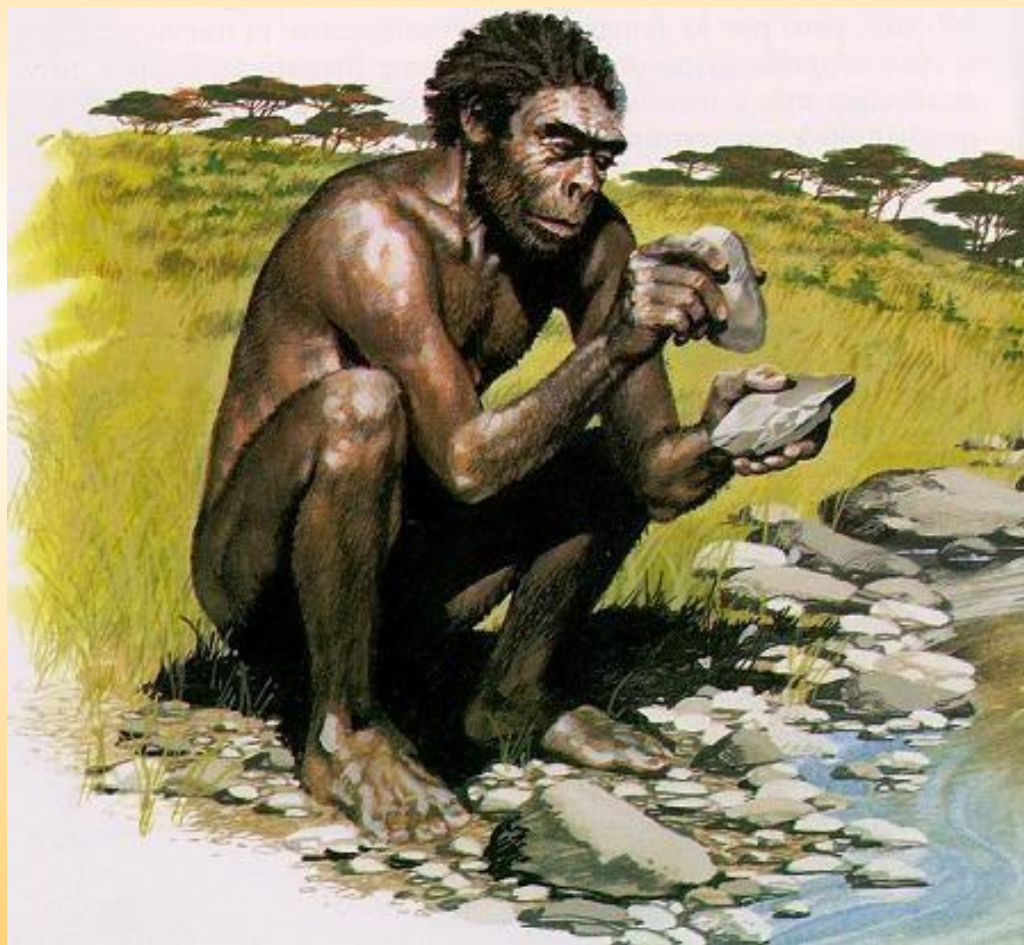


*Человек умелый*

*Homo Habilis*



Человек умелый (лат. Homo habilis) — высокоразвитый австралопитек или первый представитель рода Homo.

Обнаружен археологами Лики (Мэри и Джонатаном) в 1960 году и описан в 1964 году по сенсационной находке из ущелья Олдувай в Танзании.





**Ростом Homo habilis был не выше 1,5 м. Его лицо имело еще архаичную форму с надглазничными валиками, плоским носом и выступающими вперед челюстями. Но голова человека умелого стала более округлой формы, чем у австралопитеков; мозг также стал крупнее, хотя и составлял все еще лишь половину нашего.**

**Выпуклость внутри тонкостенного черепа говорит о наличии у них центра Брока - центра речи, но гортань, возможно, еще не была способна производить столько же звуков, сколько наша гортань. Челюсти были менее массивные, чем у австралопитека; кости рук и бедер кажутся более современными, а ноги имели уже вполне современную форму.**

# Сравнение черепов гоминид



**Череп  
Австралопитека  
африканского.  
Объём мозга  
520 см<sup>3</sup>.  
Крупная лицевая  
часть не сильно  
выдвинутая  
вперёд.  
Надглазничные  
валики не очень  
большие.**



**Череп Австралопитека  
Бойса.  
Объём мозга 530см<sup>3</sup>.  
Очень крупная лицевая  
часть  
далеко выдвинутая  
вперёд.  
Очень большие  
надглазничные валики.**

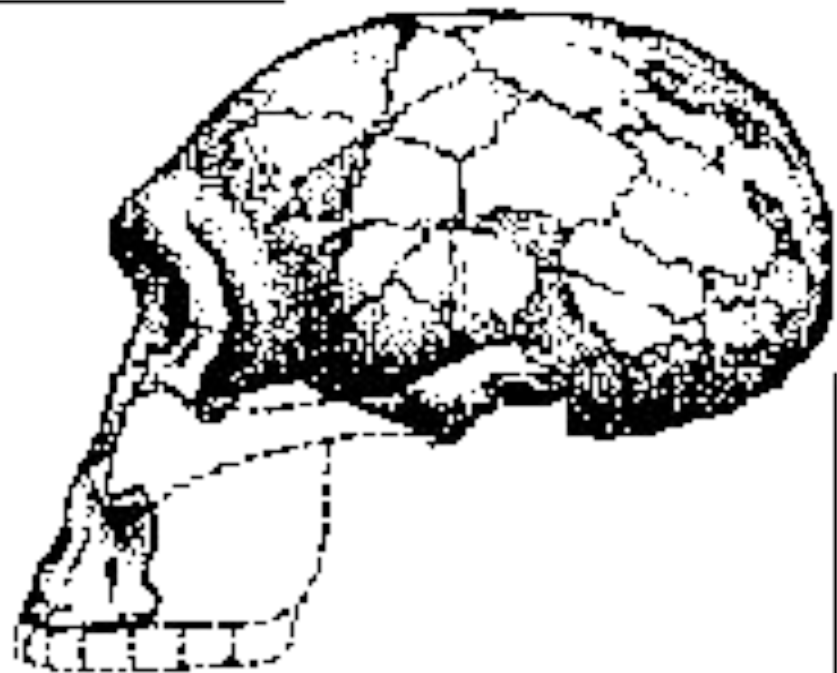


**Череп Человека  
умелого.  
Объём мозга 680см<sup>3</sup>.  
Маленькая лицевая  
часть  
не сильно выдвинутая  
вперёд.  
Мелкие надглазничные  
валики.**

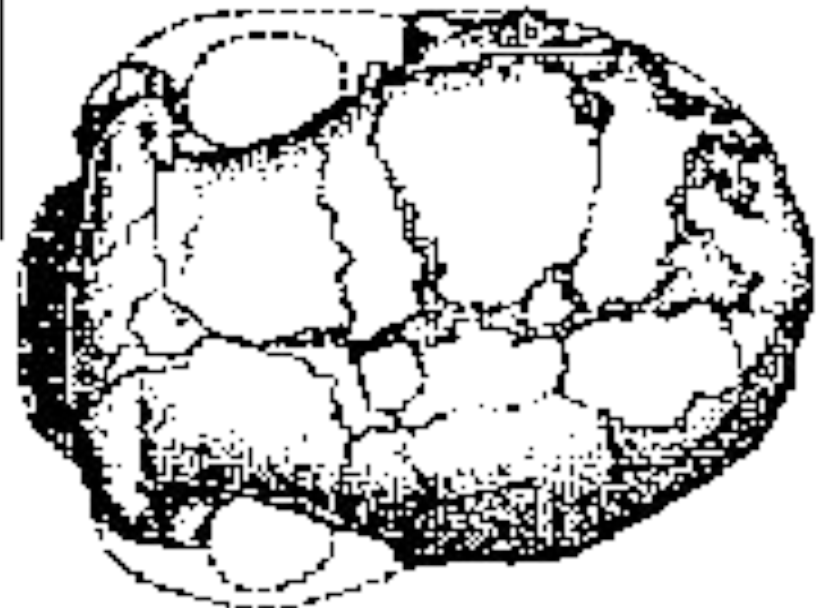


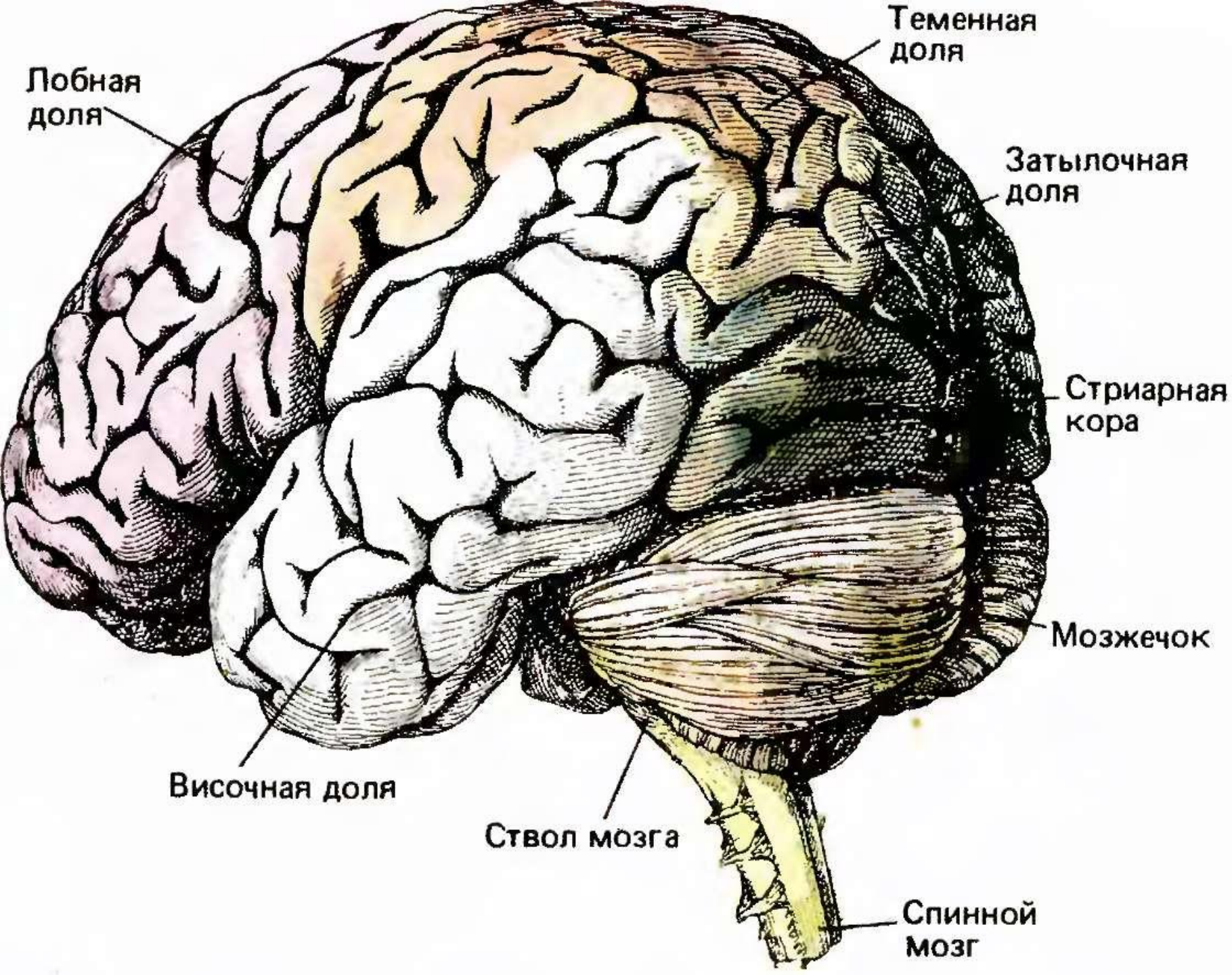


5 cm



Голова Человека умелого стала более округлой формы, чем у австралопитеков; мозг также стал крупнее, хотя составлял все ещё лишь половину мозга современного человека.







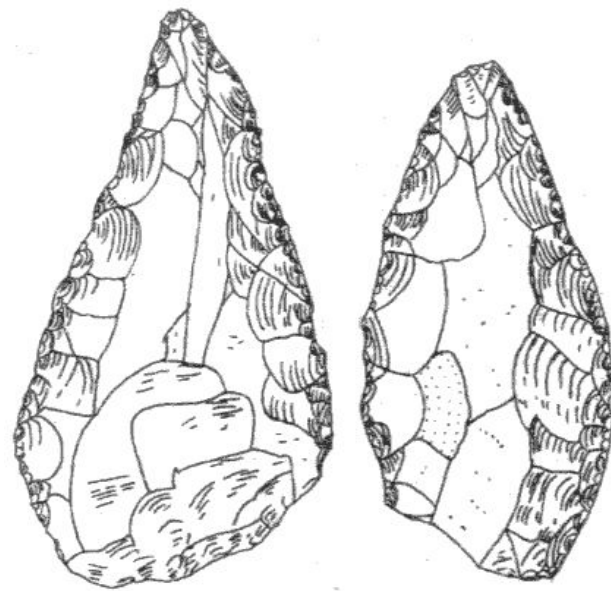
**Рацион питания был в основном вегетарианский, но так же входило в него и мясо, в частности некоторых видов австралопитеков.**



Человек умелый — по-видимому, первое существо, сознательно изготовившее орудия труда и охоты: первые ещё грубо обработанные каменные гальки (орудия олдувайской культуры) — неоднократно находили вместе с останками этого существа. Именно Человек умелый перешагнул невидимую границу, отделяющую род Homo от всех других биологических существ — он сделал первый шаг по пути подчинения себе окружающей природы.

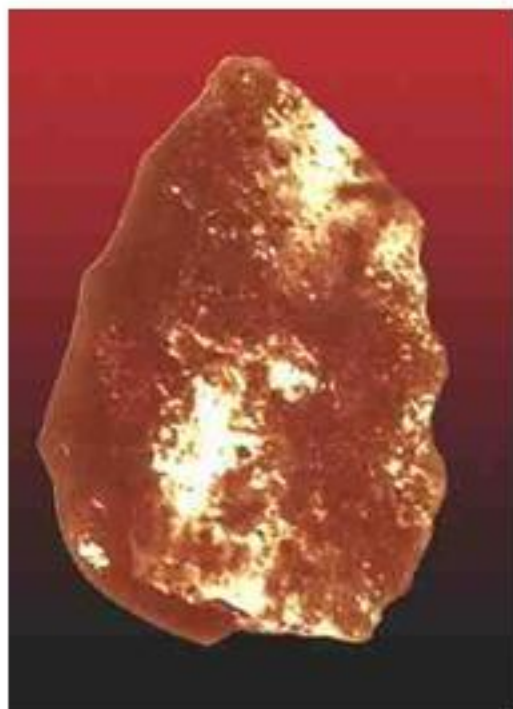


Орудия, которые делал Человек умелый, почти все были кварцевые, а кварц в местах стоянок этих людей не водился. Они приносили его самое близкое за 3 км. А некоторые — за 15 км! Это доказывало, что Человек умелый действительно был человеком. Он заранее подбирал камень для своих орудий. Ни одно из животных не только не подбирает сырьё для своих орудий, но и вообще не додумывается раскалывать камень, чтобы сделать его острым, превратить в орудие. Однако в отличие от более поздних видов homo, небрежно относились к изготовленным собой орудиям труда, и после использования попросту выбрасывали его.



Кремневые орудия  
— среднего палеолита.

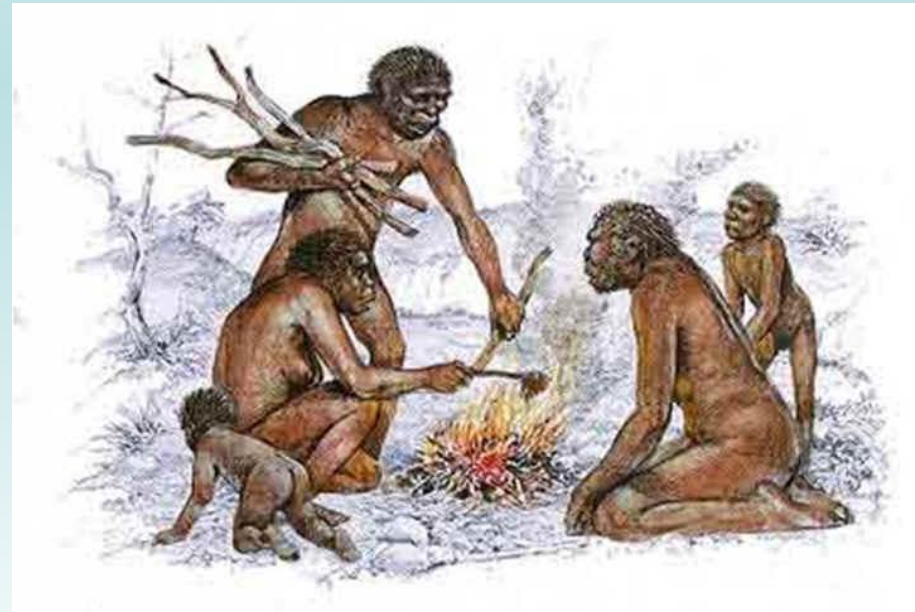
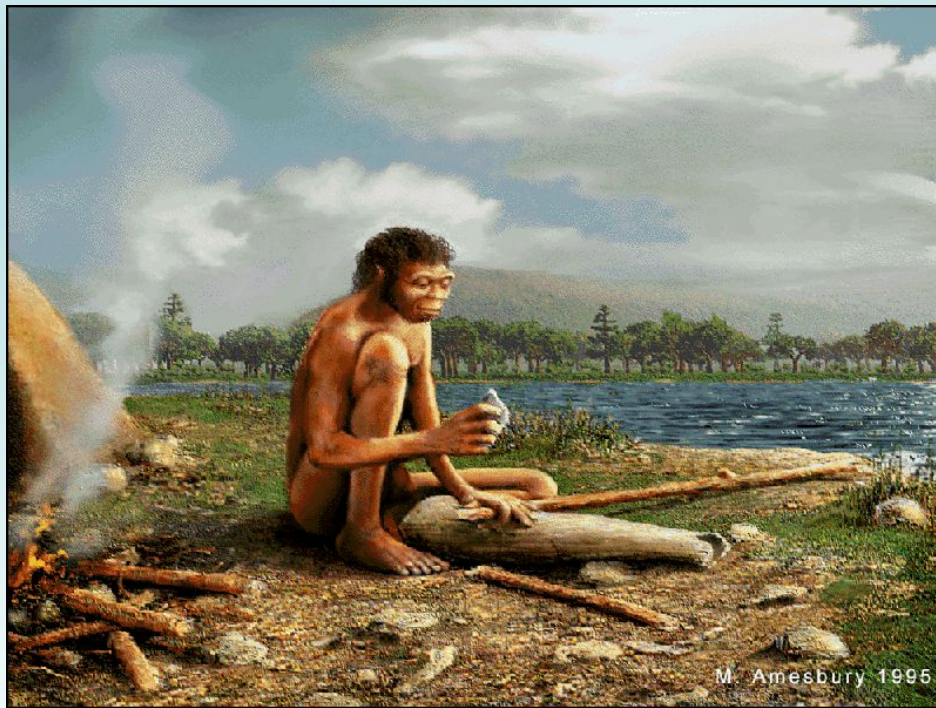
# Человек умелый – орудия труда



Обработанный кварц / галка

**2.4-1.5 млн лет назад**

**Учёные провели серию исследований и пришли к выводу, что кисть Человека умелого была способна к труду. Она обладала силовым захватом большей мощности. Ни у одной обезьяны таких способностей нет.**







# Спасибо за Внимание!

Работу выполнила ученица 11класса  
МОУ СОШ пос.Жилино  
Вольските Маргарита