

Кот-д'Ивуар



флаг



герб

Республика Кот-д'Иву́ар (фр. République de Côte d'Ivoire) - государство в Западной Африке. Является бывшей колонией Франции.

Граничит с Либерией, Гвинеей, Мали, Буркина Фасо и Ганой, с юга омывается водами Гвинейского залива Атлантического океана.

Столица — Ямусукро (242 тыс. жителей), главный город страны — Абиджан (экономическая столица с населением около 3 млн. чел.).

Официальный язык — французский, основные местные языки — дьюла, бауле, бете.

Национальный праздник — День провозглашения независимости (7 августа 1960).



Территориальное
разделение страны



История

До появления европейцев здесь уже были древние африканские королевства, а на севере и востоке — раннефеодальные государства, которые, однако, не стали ядром объединения различных племен. Часть территории подчинялась империям Мали и Гана, а затем Сонгай. Впервые название Берег Слоновой Кости появилось в 1475 г. на картах португальских моряков. Однако до конца 19 века, когда был завершен колониальный раздел Западной Африки, оно обозначало лишь побережье залива к западу от мыса Три-Пойнтс. Французские купцы, прибывавшие сюда, меняли свои товары на слоновую кость; они и называли страну Кот-д'Ивуар. Правда, кроме слоновой кости, вывозили еще золото и черных рабов. В 17 веке появились французские миссионеры, которые в начале 18 века основали опорный пункт в Асини и форт Гран-Басама. В 30-х гг. 19 века военные экспедиции проникли в глубь страны, встретив упорное сопротивление местного населения. Война и работорговля ослабили население, и в 1890-1891 гг. местные вожди подписали несколько договоров с Францией о признании французской администрации. Кот-д'Ивуар вошел в состав французской колонии Сенегал. В 1893 г. он был выделен в автономную колонию, в 1895 г. вошел в состав Французской Западной Африки, в 1958 г. получил статус автономной республики в рамках Французского Сообщества, а 7 августа (национальный праздник) 1960 г. объявлен независимой Республикой Берег Слоновой Кости. (С 1986 г. называется республика Кот-д'Ивуар).

Ландшафт

Берега протяженностью 550 км слабо изрезаны и лишены естественных бухт. Глубокие и обширные лагуны, протянувшиеся вдоль восточного участка побережья, отделены от моря полосой песчаных наносов. В 1950 г. крупнейшая лагуна Эбрие была соединена с морем и соседними лагунами судоходными каналами, что сделало ее первоклассной гаванью, обслуживающей порт Абиджан. Основную часть территории занимает слегка волнистая равнина, которая постепенно повышается от побережья к северу и переходит в низкогорное плато вые. 500—600 м. Однообразие равнинных ландшафтов нарушается только на крайнем западе, где на стыке границы с Либерией и Гвинеей высится гора Нимба (1752 м) — наивысшая точка страны, а несколько восточнее — горный массив Ман с гребнями высотой 1100-1200 м и глубокими долинами и ущельями.



Природа и климат



Основные природные различия в стране определяются особенностями климата — экваториального на юге и субэкваториального на севере.

Среднемесячные температуры повсюду высокие (+25...+30 °С), но количество осадков различно: на юге влажность круглый год выше 80 %, т. к. весь год господствует океанический воздух и не бывает ни одного месяца без осадков.

В среднем за год выпадает 2400 мм осадков. На севере осадков меньше (1100-1800 мм) и четко выделяются два сезона: влажный и сухой. Последний усиливается и становится продолжительней по мере продвижения к северу, где ощутимо вторжение харматтана — пыльного северо-восточного ветра пустыни Сахары, плохо переносимого людьми.

Южные области покрыты обширными вечнозелеными влажными высокоствольными экваториальными лесами, славящимися богатством видового состава (600 видов) и ценными породами деревьев. 35 видов их используется для заготовок древесины (в т. ч. 5 видов одного только красного дерева). Произрастают каучуконосы и знаменитая кола, с которой собирают орехи. Разнообразное применение имеет пальма рафия. Ее большие листья идут на кровлю, стволы используются в качестве стропил, волокно — на изготовление канатов, а сок — пальмового вина.



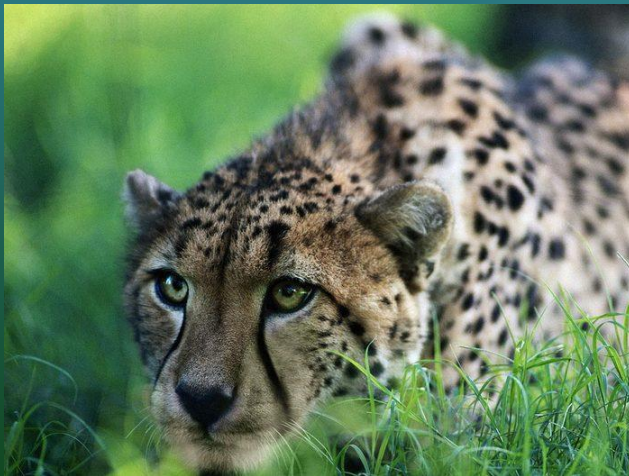
Однако вырубки сократили площадь лесов до 3 млн га, и некоторые виды близки к исчезновению. С юга на север сомкнутый вечнозеленый лес переходит в лесосаванну, лишь тонкими змейками по берегам рек тянутся галерейные леса. Редко разбросаны островки густого леса, а среди злаков поднимаются масличные пальмы, акации, хлебные деревья и баобабы, не образующие сомкнутых древостоев. Распределяясь равномерно по площади, деревья придают саванне сходство с парком, отчего ее называют парковой саванной. Дальше на север лесные островки мало-помалу редуют и исчезают, сменяясь зарослями настоящей высокотравной однообразной саванны, в сухой сезон выжигаемой солнцем. Обрабатываемые земли занимают 12 % территории, пастбища — около 10 %



Животный мир

Животный мир богат и сохранился лучше, чем в других странах Западной Африки: обезьяны, слоны, бегемоты, буйволы, разные виды антилоп, кистеухие свиньи, водяные оленьки, леопарды, гепарды, гиены, шакалы; в водоемах — крокодилы.

Повсюду обилие птиц, змей и насекомых. Широко распространена муха цеце.



Достопримечательности



В 570-ти км. на северо-восток от Абиджана расположен самый большой в Западной Африке национальный парк Комоэ. Здесь, рядом с одноименной рекой, проходит одна из наиболее популярных "звериных троп", где можно проследить в естественной среде, как большие стада животных в течение сухого сезона выходят в поисках воды к реке, где и предоставляется великолепная возможность понаблюдать за повадками самых разнообразных представителей местной фауны.

В районе порта Сасандра расположены прекрасные пляжи. Но особенно привлекательным делает этот район то, что здесь расположены также многочисленные этнические рыбацкие деревни народа фанти, с активным портом и живописной рекой. Также очень рекомендуется попробовать местное "банги" - пальмовое вино, которое изготавливают только здесь. Город Сасандра был ранее важным торговым портом, но когда в близлежащем Сан-Педро был построен современный терминал, его роль снизилась и сейчас весь этот район - прекрасная туристическая зона. Расположенный в 3-х км. к востоку Пляж-де-Бивак - одно из лучших мест для серфинга. Большие волны регистрируют и в смежном Поли-Пляж, а также в районе пляжей Гран-Белеби около либерийской границы.

The end

2011 год