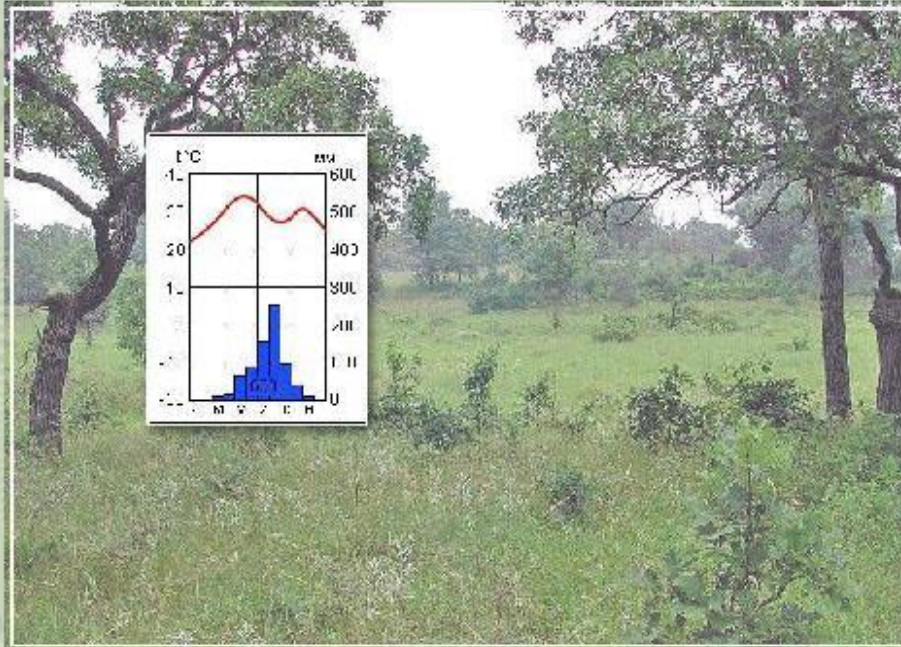




**Судан - страна саванн**

# Климат саванн



Годовой ход температуры воздуха и осадков субэкваториального климата Северного полушария.

Климатические условия в Африке весьма разнообразны. Это привело к формированию различных природных зон, самой обширной из которых являются саванны.

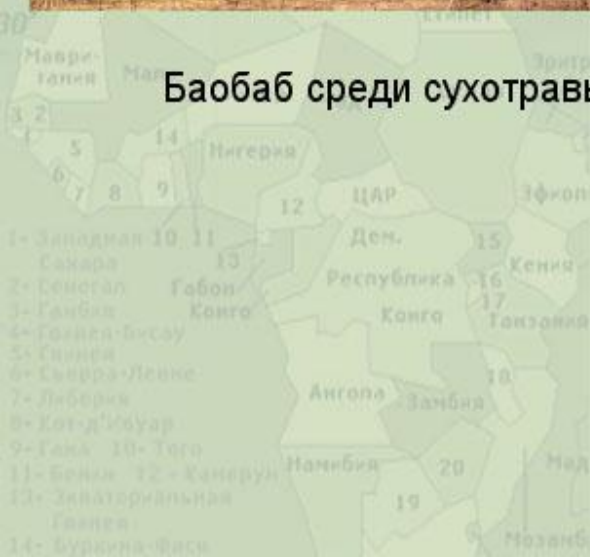
На севере Судана, примыкающего к Сахаре, климат достаточно сухой, дождей не бывает до десяти месяцев. На юге количество осадков возрастает, а сухой период продолжается лишь 2-3 месяца.

## Живая природа саванн Африки



Судан - область саванн с травянистым покровом, который выгорает в сухой период. На севере растительный покров сильно разрежен, здесь растут низкие злаки, колючие кустарники, низкорослые акации. На юге раскинулась типичная высокотравная саванна на красных ферраллитных почвах. Среди высоких (до 1,5-2 м) трав растут молочаи и акации. Как и баобабы, они имеют толстую кору, защищающую их от палящих солнечных лучей.

Баобаб среди сухотравья саванн.



# Живая природа саванн Африки



Саванна - царство копытных: многочисленных антилоп, зебр, жирафов, черных буйволов. Также здесь водятся слоны и носороги. За травоядными по саванне следуют хищники: быстрые гепарды и величественные львы. Вдоль побережья рек и озёр распространена болотистая растительность: тростник, осока, папирус. В болотистых зарослях водятся бегемоты, крокодилы и разнообразные птицы.

## Животный мир саванн.



## Живая природа саванн Африки



Саванна в сухой сезон.



Саванна в сезон дождей.

В сухой сезон саванна представляет собой выжженное солнцем пространство. Травы засыхают, большинство деревьев сбрасывает листву. Животные откочёвывают к оазисам и долинам крупных рек - туда, где сохраняется драгоценная влага. Но с наступлением сезона дождей саванна преобразуется, как по волшебству. Деревья и кустарники покрываются листьями и цветами, на зеленые пастбища возвращаются стада зебр, антилоп и буйволов.

## Сельское хозяйство в саванне



Арахис - одна из важнейших сельскохозяйственных культур Африки.

Климатические условия саванн благоприятны для выращивания многих культурных растений: маниока, корни которого богаты крахмалом, батата - сладкого картофеля, корнеплодов ямса и кассавы, зерновых культур (кукурузы и риса). Большие площади влажных областей отведены под экспортные культуры: кофе, хлопчатник, какао, арахис. Территории саванн Судана издавна используются как пастбище.

Перевыпас скота и катастрофические засухи, длящиеся иногда годами, нарушают неустойчивое равновесие в природном комплексе. Из-за этого происходит опустынивание саванн.

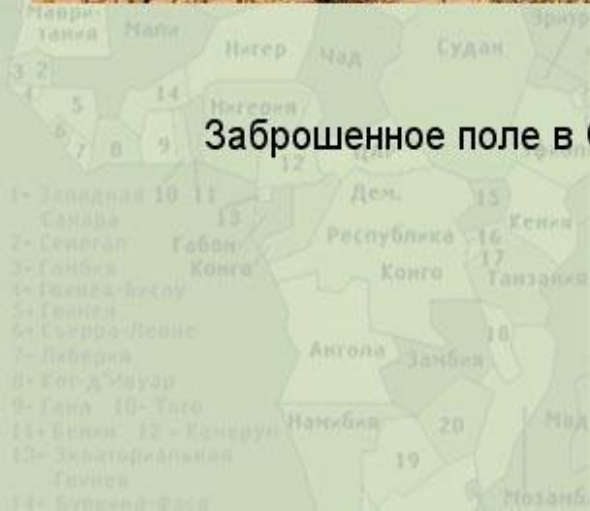
## Подсечно-огневое земледелие



Для удобрения почвы крестьяне поджигают травяной покров. Зола от травы и кустарников служит удобрением. Через несколько лет, когда урожайность падает, выжигают новый участок саванны. Зброшенные участки саванны долго не могут восстановить естественный растительный покров - прежде всего, деревья. Такой способ ведения сельского хозяйства называют *подсечно-огневым земледелием*.

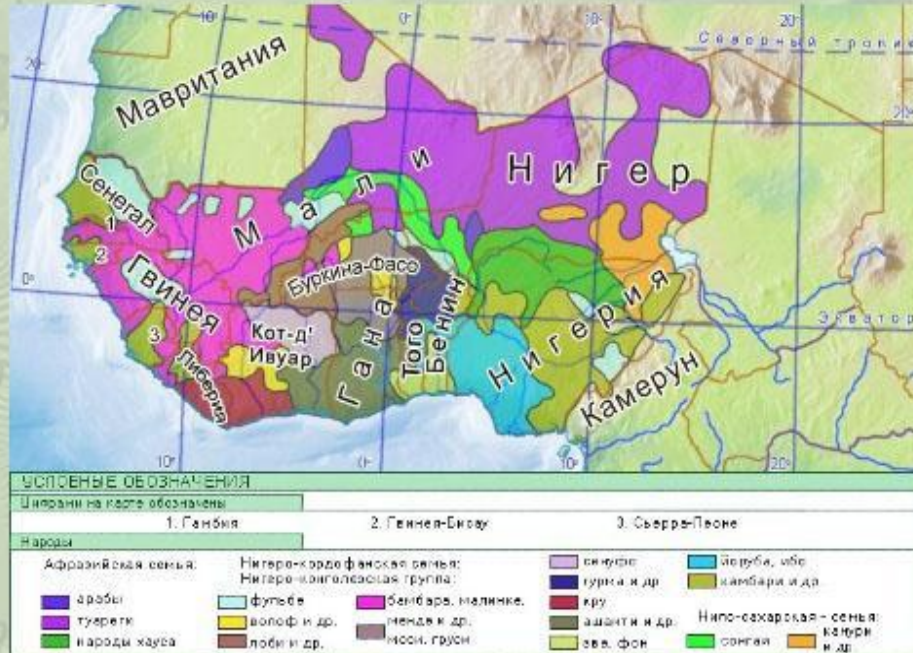
Наряду с перевыпасом и засухами подсечно-огневое земледелие приводит к опустыниванию.

Зброшенное поле в Судане.



Голубые пирамиды

# Население в зоне саванн Африки



## Национальный состав населения Западной Африки.

Население области Судан представлено различными народами, имеющими древнюю культуру. В древности в Мали и Гане процветали великие империи Сонге и Ашанти. После прибытия на континент, европейцы начали вывозить золото, цветные металлы, а также коренных жителей, которые становились рабами.

После ухода европейцев границы вновь образовавшихся государств пересекли области распространения отдельных народов. Многие страны объединили людей различных традиций и веры, зачастую говорящих на разных языках.

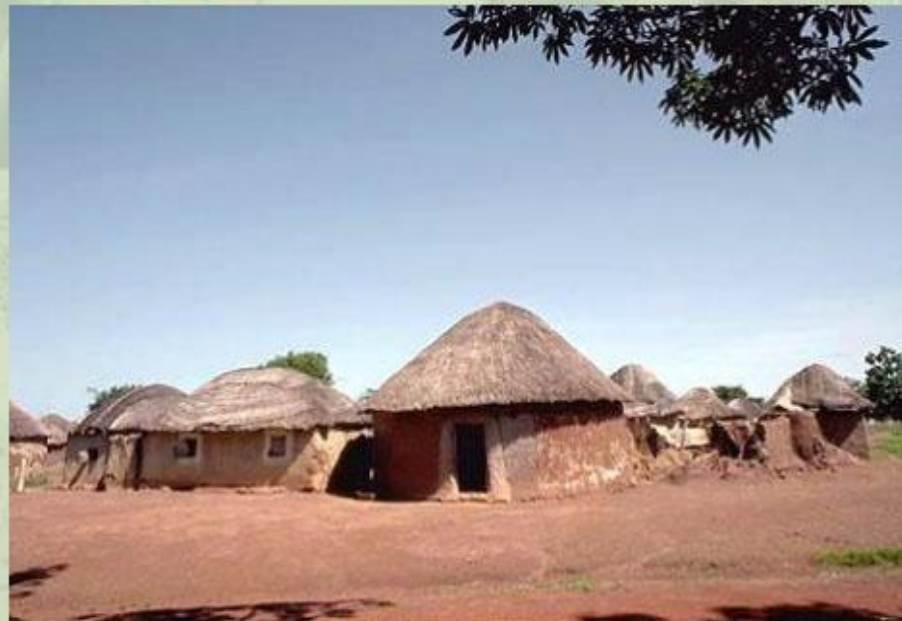
Основное занятие людей - земледелие и скотоводство, у жителей побережий - рыболовство.



## Строения из глины



Глиняная мечеть в Томбукту.



Деревня племени тальме в Африке.

# Города и автомобили



Томбукту - глиняный город.