

# Колумбия





Флаг

Девиз: «*Libertad y Orden*»  
(исп. «Свобода и порядок»)



Герб



# География Колумбии

- Колумбия омывается на западе **Тихим океаном**, на северо-западе **Карибским морем**. На западе страны с севера на юг протянулись **Анды**, расчленённые долинами рек. На востоке расположено плоскогорье, пересекаемое притоками **Амазонки**. Вдоль побережий раскинулись низменности.
- Анды на территории Колумбии разделены на три основных хребта: **Западную Кордильеру**, **Центральную Кордильеру** и **Восточную Кордильеру**. На севере страны находится обособленный горный массив **Сьерра-Невада-де-Санта-Марта** с заснеженной вершиной **Кристобаль-Колон** (5775 м), которая является высочайшей горой Колумбии.
- Самая западная точка Колумбии — остров **Мальпело**, самая северная — группа островов **Сан-Андрес** и **Провиденсия**.
- На территории Колумбии господствуют **экваториальный** и **субэкваториальный** типы климата.

- К крупным рекам Колумбии относятся: **Амазонка**, **Ориноко**, **Магдалена** и её приток **Каука**, река **Аtrato**, реки восточных равнин **Гуавьяре**, **Мета** и **Вичада** (притоки Ориноко), **Путумайо** и **Какета** (притоки Амазонки). Более 240 рек Колумбии впадает в Тихий океан, они очень полноводны, но коротки, крупнейшими среди них являются реки **Патия** и **Сан-Хуан**.
- Горные реки образуют водопады, наиболее известные из которых: **Бордонес**, **Текендама** и **Текендамита**.
- В **Андах**, большей частью в Восточной Кордильере, имеются остаточные ледниковые озёра, но особенно много озёр и болот на Прикарибской низменности и в долине реки Аtrato.



**Рельеф Колумбии**

# Флора и фауна

- Приблизительно 10 % эндемичных видов растений в мире произрастает в Колумбии. На карибском побережье преобладают **мангровые леса**, на северных низинах и Тихоокеанской низменности — **влажная вечнозеленая растительность**, на северо-востоке и севере — **саванны** (называемые «льянос»). В Андах растительность меняется в зависимости от высоты (высотная поясность): покрытые лесами нижние склоны постепенно переходят в редколесье, сменяемое кустарниковой зоной, разнотравьем и высокогорными лугами. **Орхидея *Cattleya trianae*** считается национальным цветком, а **пальма *Ceroxylon quindiuense*** (киндиойская восковая пальма) — национальным деревом Колумбии.
- Фауна страны также чрезвычайно богата и разнообразна — бабочки, пираньи, обезьяны, медведи, ягуары, кондоры, змеи и колибри.



**Орхидея *Cattleya trianae***



**Пальмы *Ceroxylon quindiuense***

# Экономика Колумбии

- **Преимущества:** почти автономна в энергообеспечении за счёт запасов нефти и угля, а также гидроэлектростанций. Здоровая диверсифицированная ориентированная на экспорт экономика, в первую очередь на кофе и уголь. Легкая промышленность.
- **Слабые стороны:** наркоторговля, коррупция и политическая нестабильность отпугивают инвесторов. Промышленность неконкурентоспособна. Высокая безработица (в 2008 году 11,3%). Колебания мировых рыночных цен на кофе. Внешнеполитические проблемы из-за экспорта кокаина.
- **ВВП на душу населения** в 2009 году — 5,1 тыс. долл. (110-е место в мире). Ниже уровня бедности — 47 % населения (в 2008). Безработица — 12 % (в 2009).
- Согласно данным Всемирного банка ВВП Колумбии на душу населения в 2012 году составил 7,751 тыс. долл. (75-е место в мире). При этом, общий размер ВВП составил 502,8 млрд. долл. США, что позволило Колумбии занять 25-е место в мире



# Сельское хозяйство

- В сельском хозяйстве занято 22,7 % людей трудоспособного возраста. Пригодные для обработки земли занимают пятую часть территории страны. Из продовольственных культур выращивается маниок, рис и картофель (2,6 млн т). Из технических культур выращивается хлопчатник, какао-бобы (47,1 тыс т) и сахарный тростник (38,2 млн т). На карибском побережье на плантациях выращиваются бананы. Колумбия почти полностью удовлетворяет свои потребности в продовольствии. Одной из главных статей экспорта является кофе, по производству которого Колумбия находится на 3 месте в мире (660 тыс т). Доля сельскохозяйственной продукции в экспорте Колумбии достигает 23,5 %.



# Промышленность

- ◉ В промышленности занято 18,7 % людей трудоспособного возраста.

## Горнодобывающая промышленность

- ◉ Недра страны богаты полезными ископаемыми. На Колумбию приходится 90 % добываемых в мире **изумрудов**. В 1950-х годах в Колумбии обнаружены запасы **нефти**. Основные месторождения нефти находятся около города Барранкабермеха и на юго-востоке страны. Огромны запасы **каменного угля** (17 млрд т), большая часть приходится на месторождение Эль-Серрехон. Добываются также **золото, железная и медная руды**.

## Обрабатывающая промышленность

- ◉ На долю обрабатывающей промышленности приходится 19 % ВВП. Крупнейшими промышленными центрами являются города Богота, Медельин и Кали; в Медельине располагаются основные текстильные фабрики.
- ◉ **Основные продукты обрабатывающей промышленности:**
  - продовольствие
  - текстильные изделия
  - Химикаты
  - машины и оборудование



# Торговля

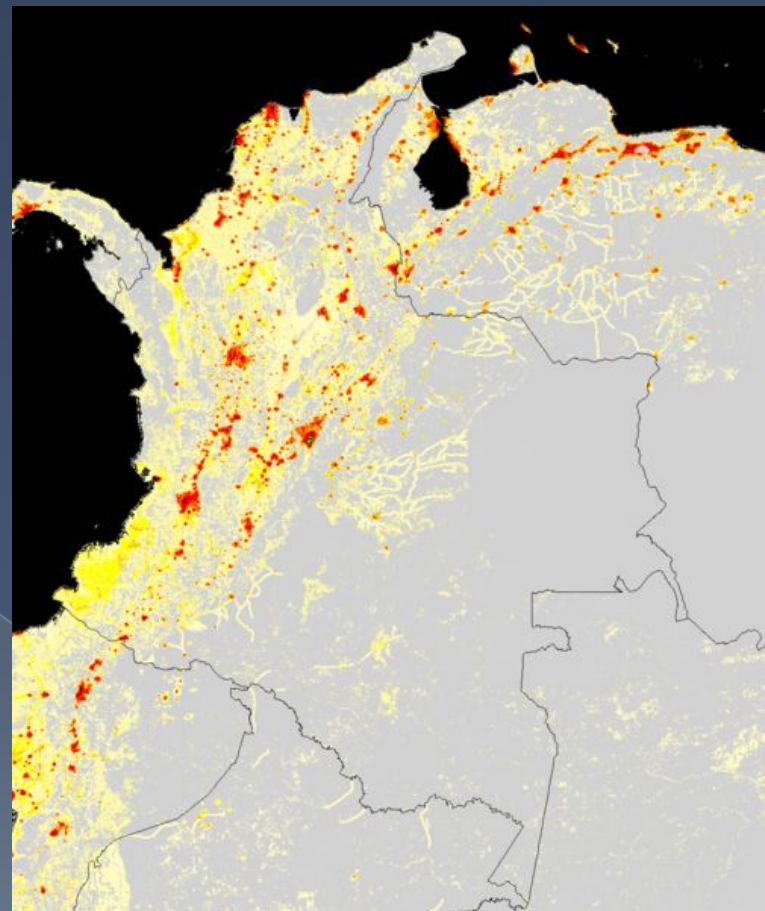
- **Экспорт:** 24.86 млрд долларов
- **Статьи экспорта:** нефть, кофе, уголь, никель, изумруды, бананы, кокаин
- **Партнеры по экспорту:** США 41,8 %, Венесуэла 9,9 %, Эквадор 6,3 %
- **Импорт:** 24,33 млрд долларов
- **Статьи импорта:** промышленные изделия, транспортные изделия, бумага, электроэнергия
- **Партнеры по импорту:** США 28,5 %, Мексика 8,3 %, Китай 7,6 %, Бразилия 6,5 %, Венесуэла 5,7 %

Портрет и автограф Сукре на денежной единице песо oro Колумбии, 1947



# Население Колумбии

- **Численность населения** — 46 772 688 человек (оценка на май 2011 года, 28-е место в мире).
- **Ежегодный прирост населения** — 1,2 % (фертильность — 2,2 рождений на женщину).
- **Средняя продолжительность жизни** — 71 год у мужчин и 77,8 лет у женщин.
- **Городское население** — 74 % (в 2008).
- **Грамотность** — 90,4 % (по переписи 2005 года).
- **Расовый состав:**
  - метисы 58 %
  - белые 20 %
  - мулаты 14 %
  - негры 4 %
  - самбо 3 %
  - индейцы 1 %



*Плотность населения Колумбии.  
Красным цветом отмечены наиболее  
плотнонаселённые районы*