

БЕЛАРУСЬ





Площадь: 207,6 тыс. км².

Численность населения: 10,2 млн. человек (1998).

Государственный язык: белорусский и русский.

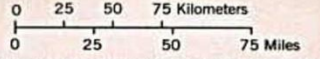
Столица: Минск (1,7 млн. жителей, 1998).

Государственный праздник: День конституции (15 марта, 1994), День единения народов Белоруссии и России (2 апреля), День Победы (9 мая, с 1945 г.), День государственного герба и государственного флага (второе воскресенье мая, с 1995 г.), День независимости (День освобождения Минска от немецко-фашистских захватчиков, 3 июля, с 1944 г.).
Денежная единица: белорусский рубль.

Belarus

- International boundary
- - - Voblasts' boundary
- ★ National capital
- Voblasts' center
- +— Railroad
- Road

The city of Minsk (Horad Minsk) has status equal to that of a voblasts'.



Lambert Conformal Conic Projection, SP 4700N/6200N



Правительство Республики Беларусь

Президент Республики Беларусь — Глава государства. Исполнительную власть осуществляет Правительство — Совет Министров Республики Беларусь — центральный орган государственного управления.

Правительство в своей деятельности подотчётно Президенту Республики Беларусь и ответственно перед Парламентом Республики Беларусь.

Президентом Республики Беларусь является А. Г. Лукашенко, впервые избранный на этот пост в 1994 году.

Законодательный орган — двухпалатное Национальное собрание.

Верхняя палата — Совет Республики (64 места).

56 членов избираются органами местного самоуправления, 8 назначаются Президентом.

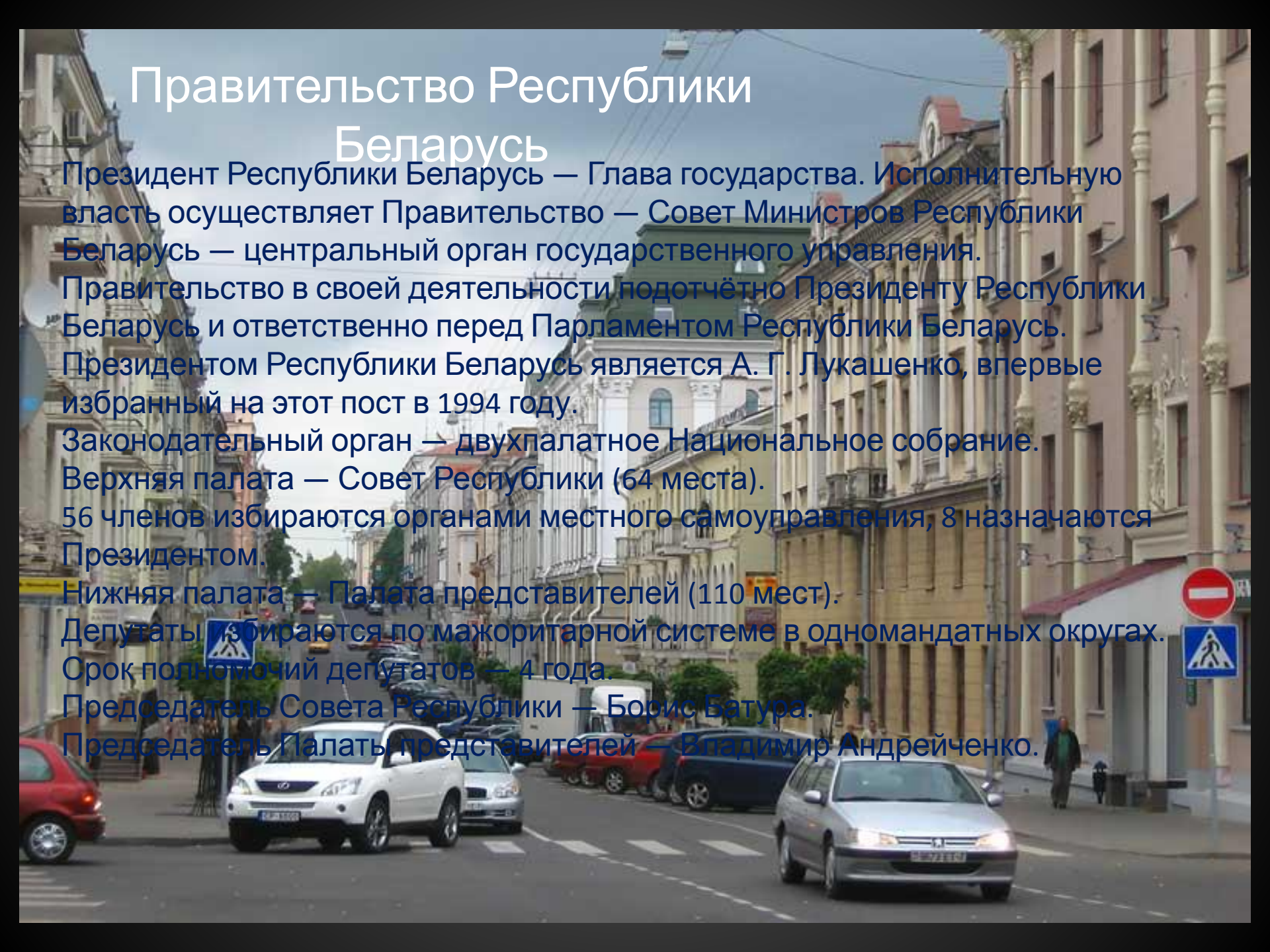
Нижняя палата — Палата представителей (110 мест).

Депутаты избираются по мажоритарной системе в одномандатных округах.

Срок полномочий депутатов — 4 года.

Председатель Совета Республики — Борис Батура.

Председатель Палаты представителей — Владимир Андрейченко.





Александр Лукашенко

Местное управление и самоуправление

- Местное управление и самоуправление осуществляется гражданами через местные Советы депутатов, исполнительные и распорядительные органы, органы территориального общественного самоуправления, местные референдумы, собрания и другие формы прямого участия в государственных и общественных делах.
- Основным звеном местного самоуправления, которое обеспечивает на своей территории согласованную деятельность всех органов территориального общественного самоуправления, являются местные Советы депутатов. Это представительные органы государственной власти на территории соответствующих административно-территориальных единиц.
- Единую систему местных Советов депутатов в республике составляют сельские, поселковые, городские, районные и областные Советы депутатов. Они избираются гражданами соответствующих административно-территориальных единиц сроком на четыре года. Советы самостоятельно образуют свои органы, определяют их структуру и полномочия.
- Органами местного управления являются областные, районные, городские, поселковые и сельские исполнительные комитеты.
- **Судебная власть**
- В соответствии с Конституцией судебная власть в республике принадлежит судам. Система судов строится на принципах территориальности и специализации. Она состоит из Конституционного Суда, системы общих и хозяйственных судов. Образование чрезвычайных судов запрещено. Контроль за конституционностью нормативных актов в государстве осуществляет Конституционный Суд.

Административно-территориальное устройство

- Административно-территориальное деление Беларуси определяется Законом Республики Беларусь от 5 мая 1998 г. № 154-З «Об административно-территориальном делении и порядке решения вопросов административно-территориального устройства Республики Беларусь».
- Согласно закону, административно-территориальными единицами Республики Беларусь являются:
 - столица Республики Беларусь;
 - области (белор. вобласць);
 - города областного подчинения;
 - районы (белор. раён);
 - города районного подчинения (белор. горад);
 - посёлки городского типа (городские, курортные, рабочие посёлки);
 - сельсоветы (белор. сельсавет).
- Территории городов могут разделяться на районы, не являющиеся самостоятельными административно-территориальными единицами.
- Населённые пункты, в которых расположены органы власти областей, районов, сельских советов, являются их административными центрами (при этом они не обязательно входят в состав этих административно-территориальных единиц).
- В настоящее время в состав Республики Беларусь входят:
 - столица — город Минск;
 - 6 областей;
 - 118 районов;
 - 12 городов областного подчинения (из них 5 являются областными центрами, 10 — районными центрами);
 - 98 городов районного подчинения (из них 84 являются районными центрами);
 - 95 посёлков городского типа (из них 22 являются районными центрами);
 - 1465 сельсоветов.





Шауляй

Паневежис

Даугавпилс

Освейское

Россоны 224

232

ПИТВА 239

ПЛОЦКАЯ

Верхнедвинск

259

Каунас

Вильнюс

Островей

Сморгонь

Молодечно

Лепель 279

Новополоцк

255

Сувалки

Алитус

308

Ошмяны

320

Мадель

Докшицы

Ушачи

177

Гродно

Скидель

Шучин

Новогрудок

323

Кореличи

Узда

345

Дзержинск

Могилев

Чаруши

Белосток

242

Свислочь

Слоним

Уваровичи

Лахвичи

Клеш

Слуцк

Бабруйск

192

193

Каменск

Высокое

Жабинка

Кобрин

173

Дрогичин

Иваново

Пинск

Лунинец

160

185

Малорита

168

Старин

Житковичи

Петриков

Лельчицы

316

Ельско

Наровля

148

175

ВОЛЫНСКАЯ ОБЛ.

РОВНЕНСКАЯ ОБЛ.

ЖИТОМИРСКАЯ ОБЛ.

КИЕВСКАЯ ОБЛ.

316

Население

Численность населения Беларуси — 9 миллионов 849 тысяч человек (2003 год). Женщины составляют 53.2% населения, мужчины — 46.8%. Горожане составляют 71.5% населения, сельские жители — 28.5%.

Возрастную структуру современной Беларуси характеризует увеличение доли пожилых людей и снижение доли детей. Каждый пятый житель республики находится в пенсионном возрасте. Данная ситуация сложилась, главным образом, вследствие снижения уровня рождаемости.



Современная демографическая ситуация в Беларуси свидетельствует о явном демографическом кризисе, проявившемся прежде всего в снижении рождаемости и росте смертности населения. Как результат — сократилась общая численность населения. Более 20 лет поколение детей численно не восполняет поколения родителей. Средний размер семьи составляет 3.2 человека. Причины падения рождаемости:



особенности возрастной структуры (в детородный возраст вступили женщины — дети "детей войны", малочисленное поколение которых отразилось на рождаемости);

нестабильность социально-экономической ситуации;

резкое падение уровня жизни населения;

смена социальных ориентаций;

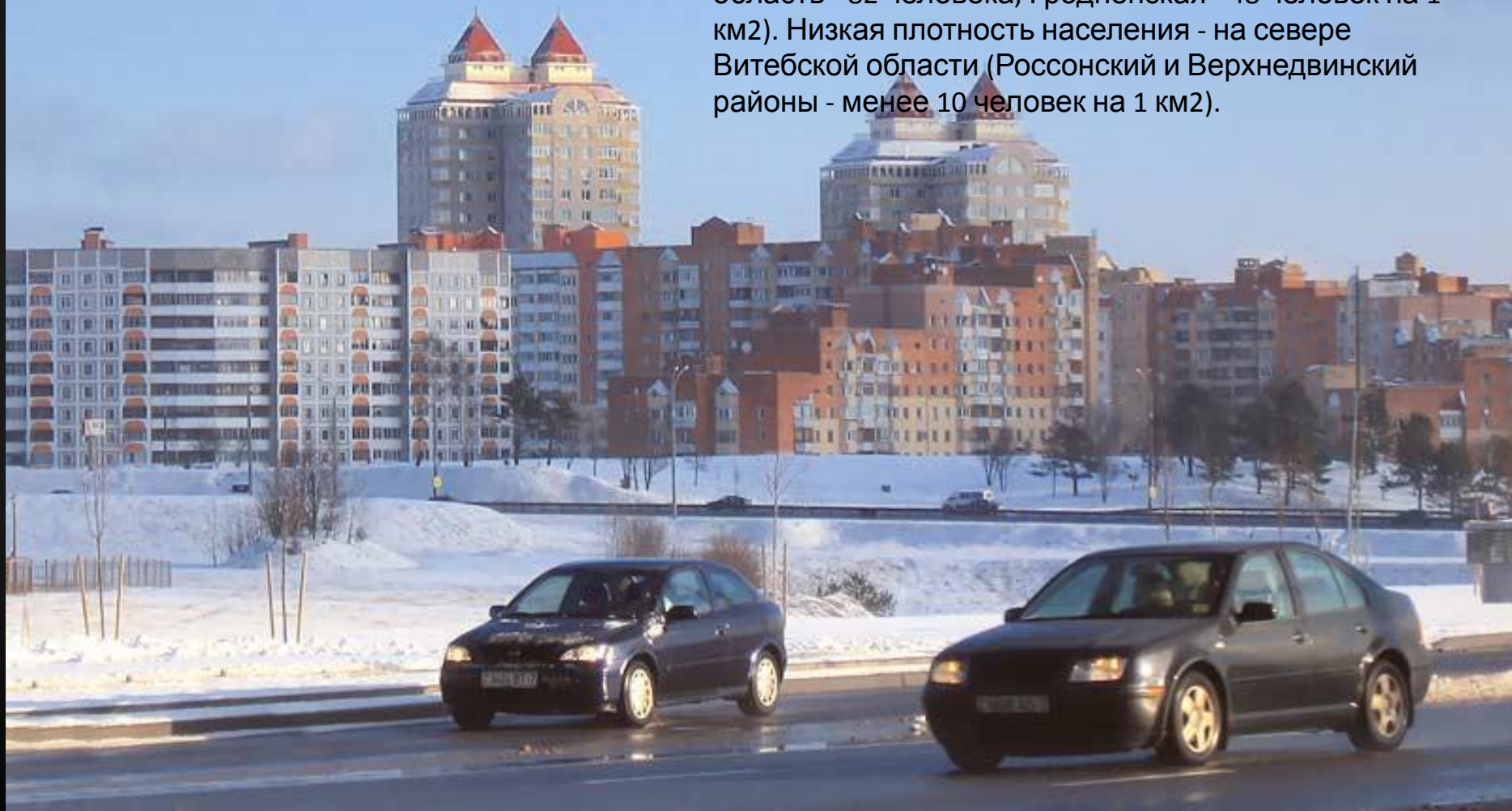
экологические последствия катастрофы на Чернобыльской АЭС

Национальный состав. Беларусь — полиэтничное и поликонфессиональное государство, в котором проживают представители более 100 национальностей. Большинство населения составляют белорусы (более 80%). В Беларуси проживают русские (около 10%), поляки (около 4%), украинцы (около 2.5%), а также чехи, словаки, литовцы, латыши, евреи, татары, азербайджанцы, армяне, корейцы, немцы, грузины, шведы, эстонцы, молдаване, цыгане и другие.

Миграционные процессы. Распад Советского Союза, перестройка общества привели к значительным изменениям в характере, направленности и интенсивности миграционных перемещений. В результате в 90 -е годы существенно снизились темпы как внешней, так и внутренней миграций. Перемещение населения сдерживается административными и экономическими факторами (разъединение валютных систем, падение уровня жизни, отсутствие перспектив приобретения жилья, безработица и т.д.). Внутренняя миграция характеризуется резким спадом миграционного прироста в городских поселениях. Сальдо внутриреспубликанской миграции для села остается отрицательным, хотя на протяжении первой половины 90-х годов оно имело тенденцию к снижению. С 1995 г. отток населения из сельской местности в города стал увеличиваться и в 1998 г. составил 27,6 тыс. человек. Обмен населением между странами СНГ и Балтии с Беларусью имеет положительное сальдо - более 20 тыс. человек за 1999 г. Основной миграционный обмен происходит с Россией, Украиной и Казахстаном, на долю которых приходится 83% от общего числа прибывших. В результате миграционного обмена приезжает молодое население с высоким уровнем образования (более 11% - с высшим, 74% - со средним или средним специальным и общим образованием). Постепенно сокращается миграция из Беларуси в страны дальнего зарубежья. Так, число выбывших в Израиль, США, Германию в 1998 г. по сравнению с предыдущим годом уменьшилось на 692 человека. Новым явлением стала внешняя трудовая миграция, для которой характерно преобладание экспорта рабочей силы над импортом. Основными государствами трудоустройства мигрантов из Беларуси является Россия, Молдова, Чехия, Украина, Венгрия.

Плотность населения

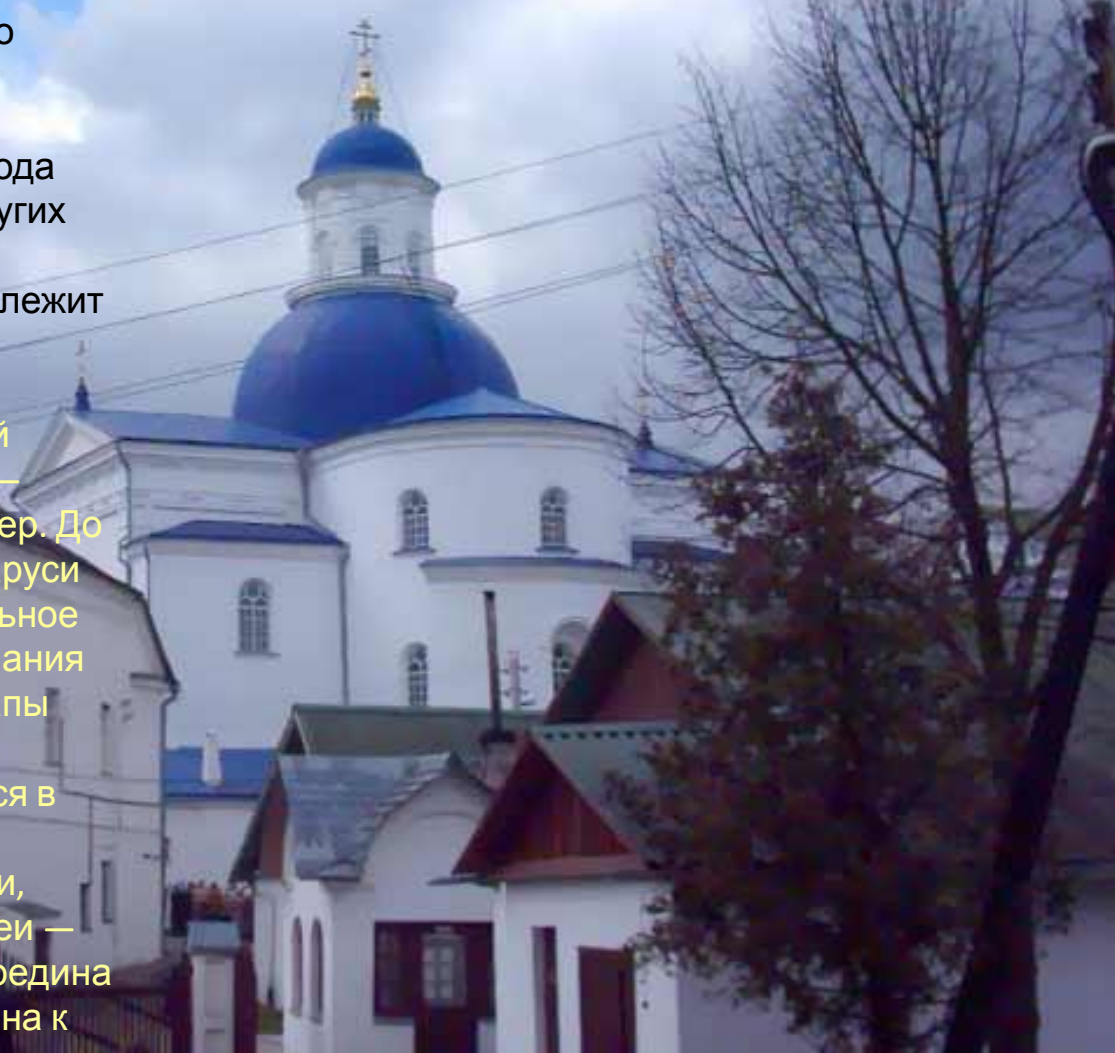
Плотность населения. Беларусь - сравнительно густонаселенная страна. Средняя плотность населения - 49 человек на 1 км². Территория республики заселена довольно равномерно, наиболее густо - центральные районы (Минская область - 82 человека, Гродненская - 48 человек на 1 км²). Низкая плотность населения - на севере Витебской области (Россонский и Верхнедвинский районы - менее 10 человек на 1 км²).

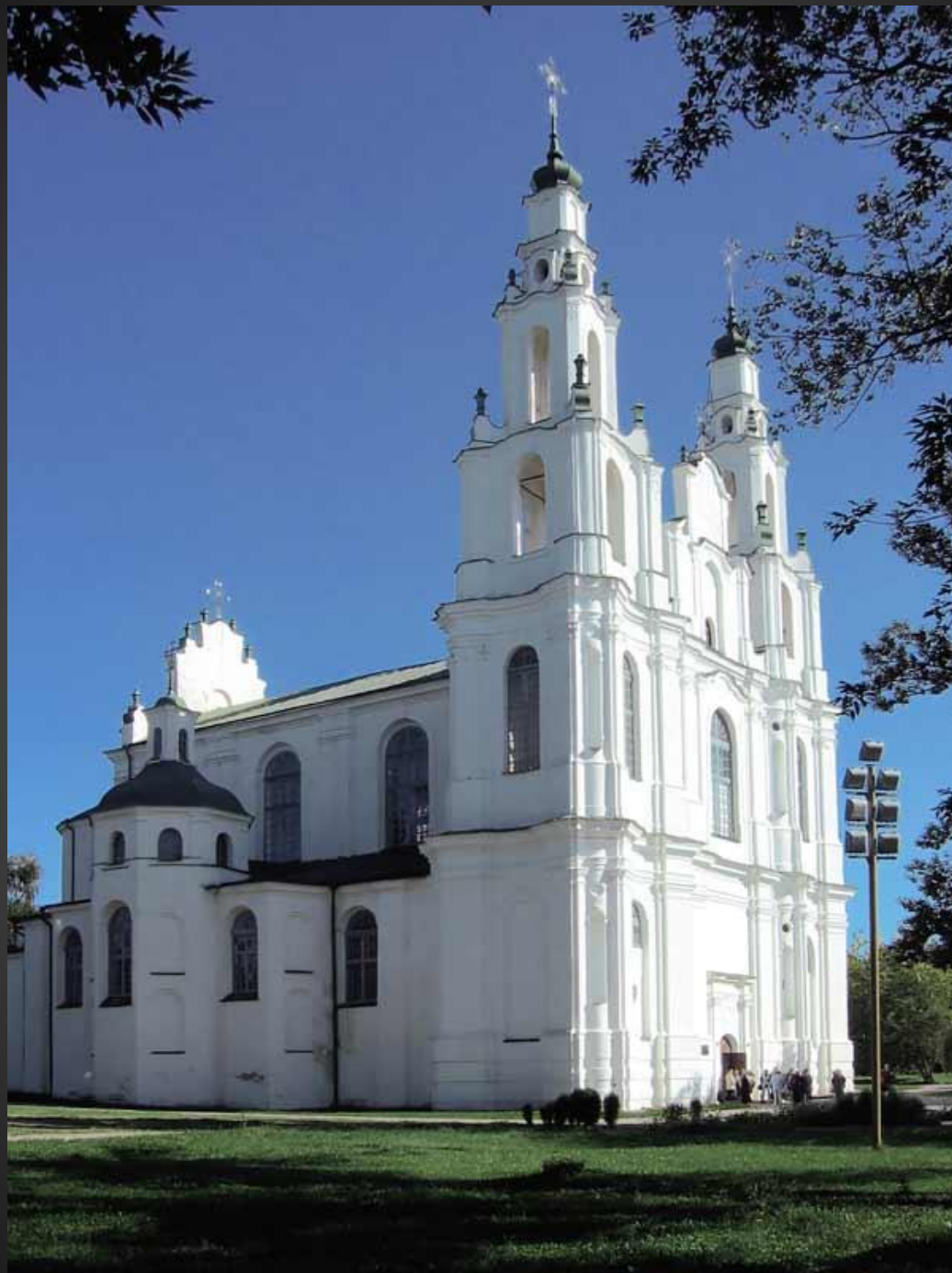


Церкви и религиозные общины.

Беларусь, в силу геополитического положения, всю свою историю стояла на стыке двух культур: православно–византийской и католическо–романской цивилизаций. Это определило ее уникальное культурное и историческое положение в Европе. Православно–католическая культура народа Беларуси обогащалась достижениями других культур, но значительная роль в развитии общей культуры народа Беларуси принадлежит представителям традиционных религий.

Взаимоотношения двух основных религий Беларуси — православия и католицизма — носили, как правило, толерантный характер. До конца XVII века православный народ Беларуси составлял доминирующее конфессиональное большинство. В XVII–XIX века, после признания православной церковью верховенства Папы Римского (Брестская церковная уния), православные насильственно переводятся в униатство. Конец XVIII века — униаты составляли до 70% всех жителей Беларуси, католики — 15%, православные — 6%, иудеи — 7%, протестанты и другие — около 2%. Середина XIX века — униатская церковь присоединена к православной. Православное население вновь





Софийский собор в

Храм Святого Станислава в
Могилеве



Трудовые ресурсы Беларуси

К трудовым ресурсам относится та часть населения, которая обладает необходимыми физическими данными, знаниями и навыками труда в соответствующей отрасли.

Общие органы включают Министерство труда и социальной защиты Республики Беларусь и его органы, которые обеспечивают разработку и реализацию единой государственной политики в области труда, трудовых и иных связанных с ними отношений.

В Беларуси последовательно и целенаправленно проводится работа по решению проблемы занятости населения. Так, если в 2005 году численность безработных достигала 83 тыс., а уровень безработицы — 1,9% от активно занятого населения, то на начало 2008 года эти показатели составляли соответственно 44 тыс. и 1%. Кроме того сокращается безработица среди молодежи: с 53% всех безработных в 1999 году до 40% — в 2007 году.


Промышленность Беларуси

Промышленность Республики Беларусь набирает обороты. Начиная с 1996 г. стала повышаться производительность труда – основной фактор роста ~~ВВП~~ ~~производства~~ ~~экономики~~ ~~Беларуси~~ ~~производства~~ ~~экономики~~ ~~Беларуси~~ разработаны и реализуются Программы реструктуризации на 13 предприятиях. Определенные направления реструктуризации предусмотрено провести еще на 21 предприятии концерна ""Беллегпром"". Среди них – создание филиалов и дочерних предприятий, выделение объектов инфраструктуры, других самостоятельных структурных



- **Топливо-энергетический комплекс (ТЭК)** является важнейшей структурной составляющей народного хозяйства Беларуси в обеспечении устойчивого функционирования экономики. ТЭК страны включает системы добычи, транспортировки, хранения, производства и распределения всех видов энергоносителей: газа, нефти и продуктов ее переработки, твердых видов топлива, электрической и тепловой энергии. На долю ТЭК приходится 25,6% всех капитальных вложений в промышленность, почти пятая часть основных производственных фондов, 13,8% валового выпуска продукции. Ядром ТЭК является электроэнергетика, обеспечивающая на базе объединенной энергетической системы потребности народного хозяйства. Производственный потенциал Белорусской энергосистемы представлен 22 крупными электростанциями суммарной мощностью 7,3 млн. кВт, 25 районными котельными производительностью 7,5 тыс. Гкал/ч., около 7 тыс. км системообразующих линий электропередачи (ЛЭП) высокого напряжения и более 2 тыс. км тепловых сетей. Выработка электроэнергии собственными электростанциями системы в 1998 г. составила 23,5 млрд. кВт т.ч, что составляет около 70% потребности страны. Топливно-энергетическая промышленность Беларуси представлена предприятиями по добыче и переработке нефти и торфа, среди которых доминируют крупнейшие нефтеперерабатывающие предприятия. Их мощности позволяют перерабатывать около 40 млн. тонн нефти ежегодно. ПО "Нафтан" располагает крупными установками, мощность которых рассчитана на переработку от 3 до 9 млн. тонн нефти в год. АО "Мозырский НПЗ" оснащен комплексными установками, каждая из которых дает возможность перерабатывать до 8 млн. тонн нефти. Однако, в 1998 г. из-за недостатка сырья переработано лишь 11,5 млн. тонн нефти. Перед нефтеперерабатывающей отраслью стоят задачи углубления переработки нефти, повышения качества вырабатываемых топлив и масел. Для этого предполагается реконструкция обоих нефтеперерабатывающих предприятий.

Машиностроительный комплекс



Машиностроительный комплекс Республики Беларусь располагает высокотехнологичным производственным и научным потенциалом, в его составе 337 предприятий, организаций и производств, развитие которых в 2006 г. и нынешнем пятилетии будет направлено на повышение конкурентоспособности выпускаемой продукции на основе разработки и внедрения энерго и ресурсосберегающих технологий, модернизации производств, эффективного использования трудовых и финансовых ресурсов. В 2006 – 2010 гг. ежегодный прирост производства продукции отрасли прогнозируется не менее 7–8%, уровень рентабельности к концу периода составит 20–22%, доля сертифицированной продукции – не менее 70%.

Высокими темпами будут развиваться экспортоориентированные и импортозамещающие производства автомобильной промышленности, тракторного и сельскохозяйственного машиностроения, микроэлектроники, приборостроения, оптико-механической промышленности. Наибольший удельный вес в машиностроительном комплексе республики занимает автомобильная промышленность (32,5%).



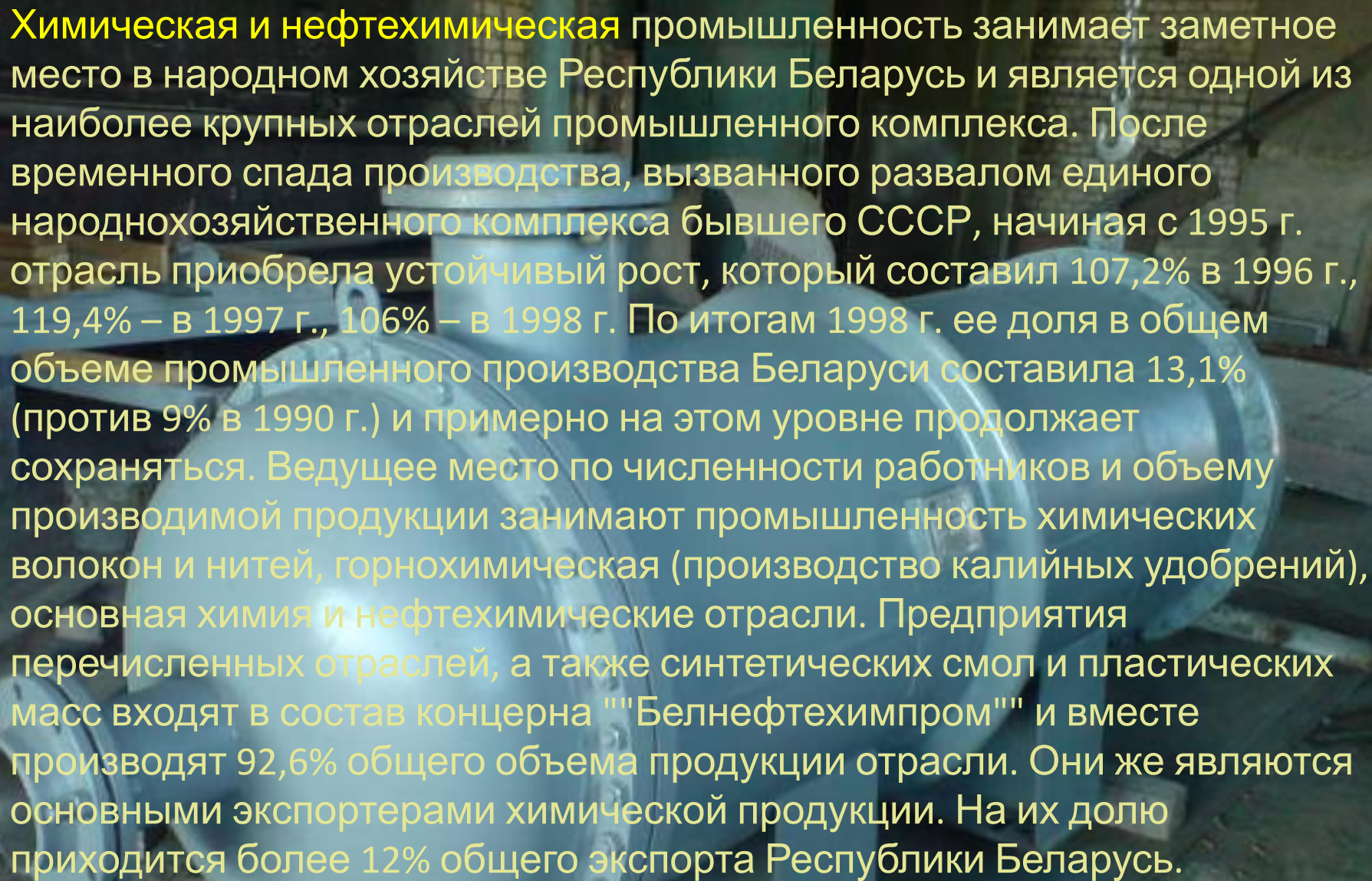
Повышению конкурентоспособности, освоению новой продукции и новых рынков сбыта будет способствовать проведение модернизации и технического перевооружения предприятий в рамках Государственной научно-технической программы «Автотракторокомбайностроение».

Основной задачей автомобилестроения станет поэтапное создание мощностей по выпуску семейства автомобильной техники, соответствующей нормам Евро-3, Евро-4, а в дальнейшем и Евро-5.

Тракторное и сельскохозяйственное машиностроение является ведущей отраслью машиностроения, позволяющей практически в полной мере обеспечивать необходимыми машинами и оборудованием агропромышленный комплекс страны.

Отрасль насчитывает свыше 40 предприятий, специализирующихся на разработке и выпуске тракторов и сельскохозяйственных машин. Флагманами выступают минские моторный и тракторный заводы, предприятия ПО «Гомсельмаш», «Бобруйскагромаш». Значительный удельный вес в отрасли имеют РУП «Минский завод шестерен», ОАО «Мозырский машиностроительный завод», ОАО «Брестсельмаш», ОАО «Лидсельмаш» и др.



A large, cylindrical industrial machine, likely a reactor or separator, is the central focus of the image. It is painted a light blue or grey color and has a large circular access door on the left side. The machine is mounted on a metal frame. In the background, there are other industrial structures and a concrete floor, suggesting a factory or processing plant environment. The lighting is somewhat dim, with a blueish tint overall.

Химическая и нефтехимическая промышленность занимает заметное место в народном хозяйстве Республики Беларусь и является одной из наиболее крупных отраслей промышленного комплекса. После временного спада производства, вызванного развалом единого народнохозяйственного комплекса бывшего СССР, начиная с 1995 г. отрасль приобрела устойчивый рост, который составил 107,2% в 1996 г., 119,4% – в 1997 г., 106% – в 1998 г. По итогам 1998 г. ее доля в общем объеме промышленного производства Беларуси составила 13,1% (против 9% в 1990 г.) и примерно на этом уровне продолжает сохраняться. Ведущее место по численности работников и объему производимой продукции занимают промышленность химических волокон и нитей, горнохимическая (производство калийных удобрений), основная химия и нефтехимические отрасли. Предприятия перечисленных отраслей, а также синтетических смол и пластических масс входят в состав концерна ""Белнефтехимпром"" и вместе производят 92,6% общего объема продукции отрасли. Они же являются основными экспортерами химической продукции. На их долю приходится более 12% общего экспорта Республики Беларусь.

Предпосылками для формирования химической отрасли служат крупные запасы калийной соли (Солигорск), создание собственной нефтеперерабатывающей промышленности. Важное значение имеет выпуск химических волокон, минеральных удобрений, в первую очередь калийных, а также шин, полиэтилена, лаков и красителей. Работает завод белково-витаминных концентратов.



Развита легкая и пищевая промышленность. В республике выпускаются все виды тканей, ковры, кожаная обувь. В традиционной для Белоруссии отрасли — деревообрабатывающей — возрастает роль производства мебели, фанеры, древесных плит.



BOSSA
MOCT



Почти половину площади занимают сельскохозяйственные угодья (распахано 30% всей территории). Большая часть их отведена под зерновые культуры: рожь, озимую и яровую пшеницу, ячмень, овес и гречиху. Возделываются также лен-долгунец и сахарная свекла.

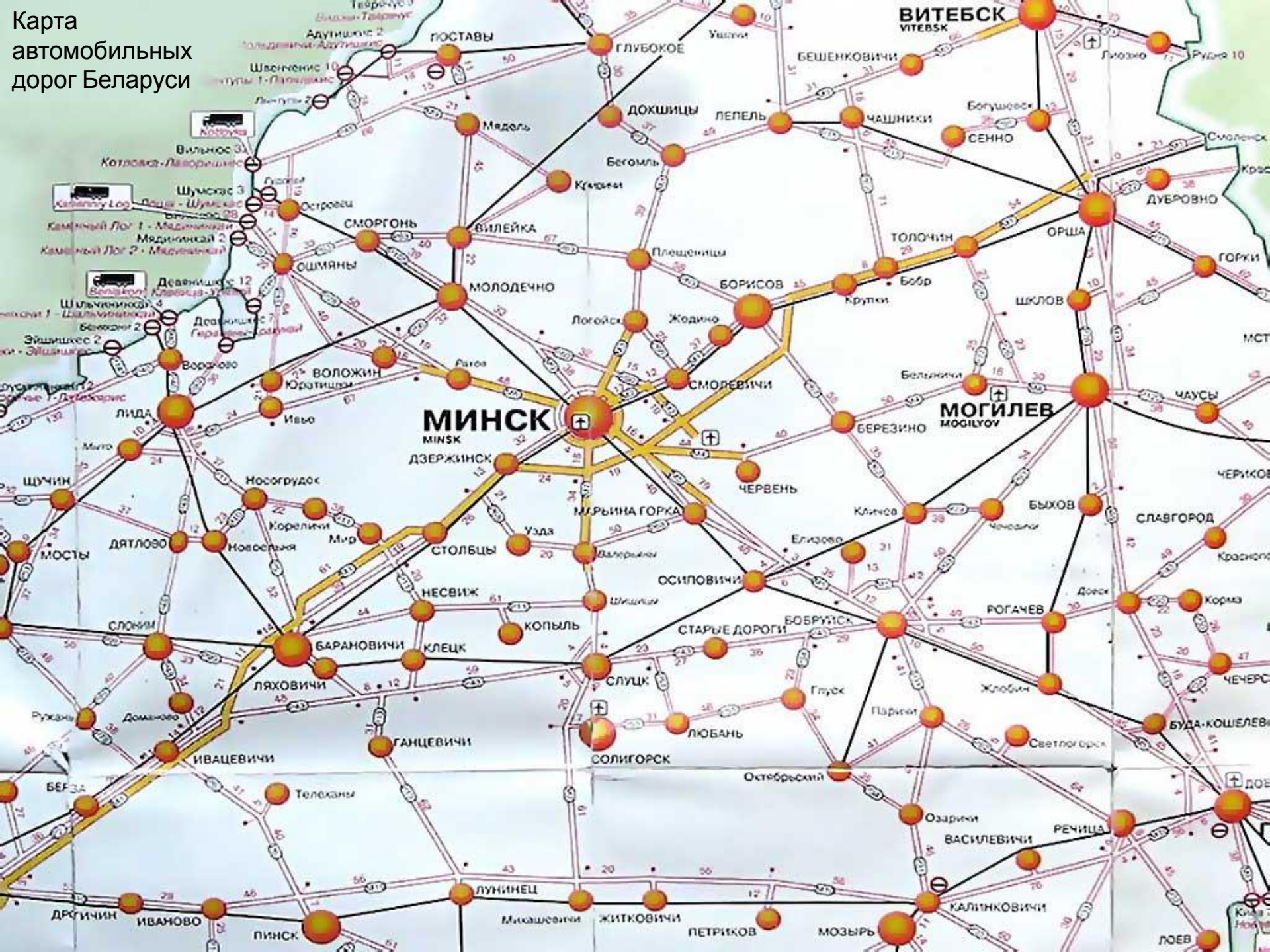




Транспортная система

Территорию страны пересекают два панъевропейских транспортных коридора, обозначенные в международной классификации номерами 2 (Запад-Восток) и 9 (Север-Юг) с ответвлением 9б. Транспортный коридор № 2 Берлин — Варшава — Минск — Москва — Нижний Новгород, проходит через Германию, Польшу, Белоруссию и Россию. Транспортный коридор № 9 проходит через Финляндию, Литву, Россию, Белоруссию, Украину, Молдавию, Румынию, Болгарию и

Карта
автомобильных
дорог Беларуси



Природно-ресурсный потенциал



PHOTO BY KENDYSH

PHOTO BY KENDYSH

Экология

Республиканский центр радиационного контроля и мониторинга окружающей среды контролирует в Минске среднесуточные концентрации твердых частиц РМ-10, диоксида азота, уровень формальдегида, оксида углерода, дозы гамма-излучения



Леса составляют 36% территории страны. На душу населения приходится 0,7 га покрытой лесом площади и 111 м³ запасов древесины, что почти в 2 раза выше среднеевропейского уровня. В Беларуси произрастают в основном ценные породы деревьев. Сосна занимает 52,9 %, ель – 10,5, дуб и другие твердолиственные – 3,8, береза – 18,1, осина – 2,3, ольха – 9,6% покрытой лесом площади. Вместе с тем породный состав лесов еще не является оптимальным. С учетом потенциального плодородия лесных почв площадь твердолиственных пород может быть увеличена в 1,5-2 раза.



В целом потенциал лесов Беларуси достаточно высокий, ежегодный прирост запасов древесины достигает 25 млн. м³ при фактических объемах рубок леса в пределах 10-11 млн. м³. Покрытые лесами площади и запасы древесины на корню, в том числе спелых насаждений, возрастают. Лес является не только источником древесины, но и имеет многогранные экологические функции (водоохранные, водорегулирующие, почвозащитные, ассимиляционные и др.), а также санитарно-оздоровительные, рекреационные, оздоровительные. Белорусские леса играют важную биосферную роль и вносят весомый вклад в экологическую стабилизацию Восточной и Центральной Европы.



В лесах страны сосредоточены значительные природные ресурсы пищевых медоносных, лекарственных, технических и других хозяйственно-полезных растений. В основном заготавливается черника, клюква, брусника, голубика, рябина красная, груша дикая, калина. Ежегодно в Беларуси в среднем заготавливается около 1,5 тыс. т. грибов, 0,4 тыс. т. лекарственного сырья, 34 тыс. т. березового сока, 16 тыс. т. лесных орехов, более 20 тыс. т. живицы.



животный мир состоит
представителей
широколиственных лесов,
тайги и лесостепи.
Распространены
водоплавающие птицы. Среди
представителей фауны
наиболее часто встречаются
дикий кабан, лось, заяц, бобр.
На территории заповедно-
охотничьего хозяйства
"Беловежская Пуща" живут
зубры (европейские бизоны),
находящиеся под охраной
государства. В верхней части
бассейна реки Березины
находится Березинский
заповедник, в котором среди
охраняемых животных - бобр и
выдра.





Животный мир Беларуси насчитывает 457 видов позвоночных (в том числе 73 вида млекопитающих, 290 видов птиц, около 60 видов рыб) и более 20 тыс. видов беспозвоночных животных. К охотничье-промысловым относится 22 вида млекопитающих, 31 вид птиц и 1 вид рептилий. Важное хозяйственное значение имеет промыслово-охотничьи виды животных – лисица, куница, заяц, выдра, хорь, горностай, а также лось и дикий кабан.



Сергей Плыткевич, 2004

Пятнистые олени. Это не минский зоопарк и не Беловежская пуца. В царские времена Великие князья Российской империи ездили на охоту не в Сибирь, а в Беларусь - в имения Тизенгауза в Поставах... В тех краях и сделан этот снимок. Фото Студии "Лувр". Минск 2008г.



Водные ресурсы. В Беларуси более 20 тысяч рек и ручьев общей протяженности около 91 тыс. км и около 11 тыс. озер, в том числе 470 площадью более 0,5 км² каждое. Самым крупным озером Беларуси является Нарочь (80 км², наибольшая глубина около 25 м). Более половины водных ресурсов страны (56%) приходится на долю бассейна Черного моря, остальные – бассейна Балтийского моря. Наиболее важное значение для судоходства имеют реки Припять, Днепр, Неман, Березина и Западная Двина, а также Днепроовско-Бугский канал.



В Беларуси сооружено 145 водохранилищ. Особое значение имеет Вилейское водохранилище (75 км²), которое дает начало Вилейско-Минской водной системе, по которой воды Вилии направляются к столице республики. Возобновляемые ресурсы пресных поверхностных и подземных вод в целом по стране достаточны для удовлетворения текущих и ожидаемых потребностей в воде: ресурсы речных вод составляют 57,9 км³ в год. Общий объем воды, аккумулированной в озерах, оценивается в 6-7 км³, а объем водохранилищ – 3,1 км³. Водозабор на бытовые и хозяйственные цели не превышает в среднем 5-7% от ежегодно возобновляемых водных ресурсов.



Полезные ископаемые Беларуси



В Беларуси разведано около 30 видов минерального сырья (более 4000 месторождений и залежей полезных ископаемых). Особое место среди них занимают калийные соли, по промышленным запасам которых страна занимает одно из первых мест в Европе. Запасы каменной соли в Беларуси практически неисчерпаемы. Разведанные промышленные запасы Мозырского, Давыдовского и Старобинского месторождений превышают 22 млрд. т. Страна богата нерудными полезными ископаемыми: гранитами, доломитами и доломитизированными известняками, мергелем и мелом, легкоплавкими и тугоплавкими глинами, суглинками, песчано-гравийными материалами. Имеется сырье для получения природных красок (болотные железные руды, охра, глауконит и др.).



На территории Беларуси широко распространены минеральные воды, которые являются базой для создания санитарно-курортных комплексов, а также предприятий по продаже и экспорту минеральных лечебных и столовых вод. Разведаны 63 источника с общими запасами 15572 м³/сутки.

Республика располагает достаточно мощной сырьевой базой для производства строительных материалов. Вместе с тем ощущается дефицит в качественных стекольных песках и глинах.

Широко распространены в Беларуси залежи торфа, однако вследствие интенсивного использования торфяные месторождения, как ресурсные источники добычи, в основном исчерпаны. Общие геологические запасы оценены в 4,4 млрд. т. Извлекаемые запасы в настоящее время составляют 600 млн. т, остальные находятся в пределах природоохранных зон или входят в состав земельного фонда республики. Важным природным ресурсом являются сапропели, запасы которых оцениваются в 3 млрд. м³. Актуальное значение имеет комплексное использование торфяных и сапропелевых ресурсов. Запасы нефти невелики и поэтому добыча ее ведется в небольших объемах. В Беларуси открыты месторождения бурых углей и сланцев. Однако низкая калорийность и высокая зольность не позволяет использовать их в ближайшей перспективе в большой энергетике.



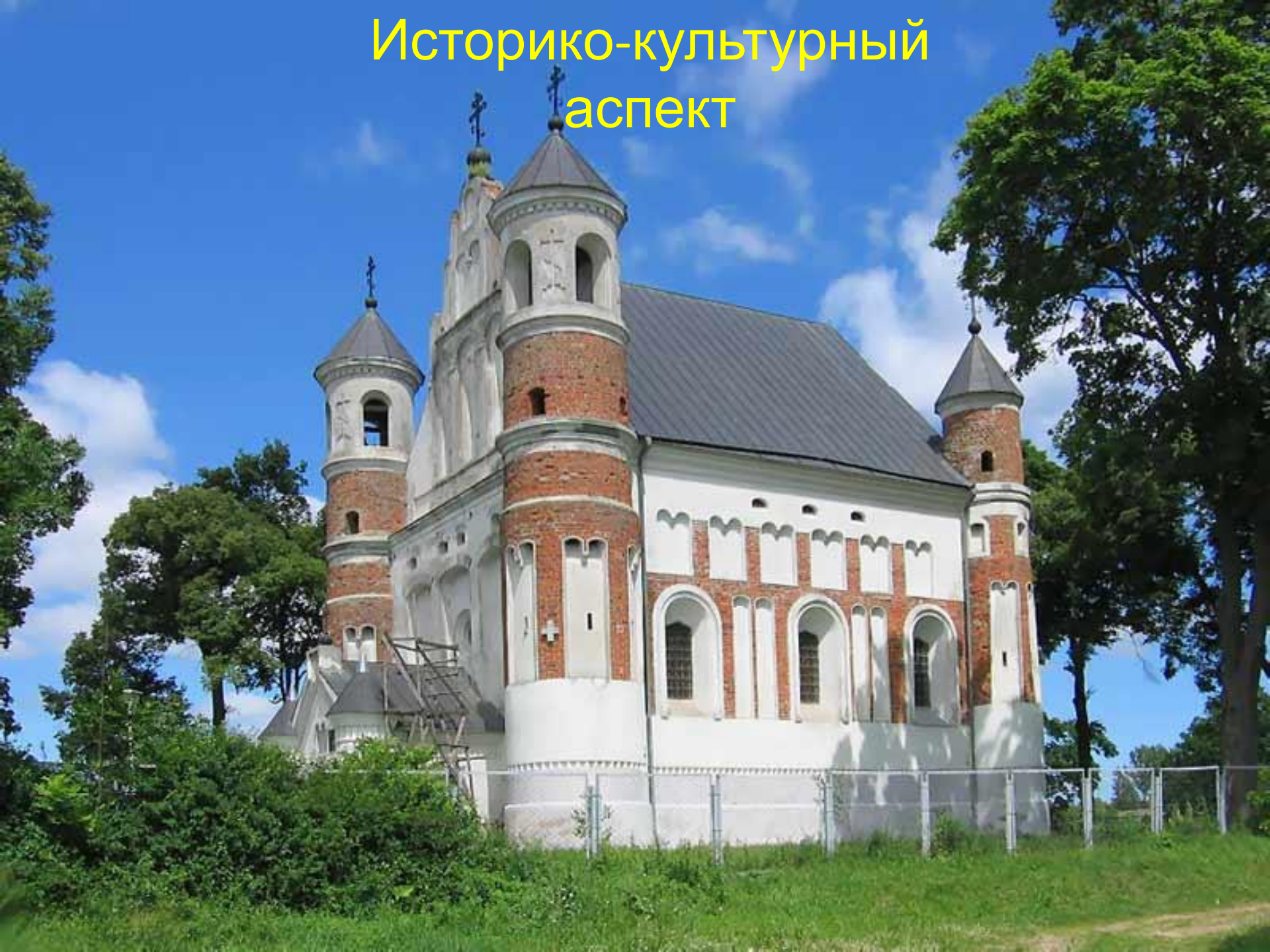
Возможно лишь использование бурых углей в брикетах (в том числе с торфом) в качестве коммунально-бытового топлива, а также сырья для получения воска, стимуляторов роста растений. В целом собственные топливно-энергетические ресурсы, включая попутный газ и дрова, могут обеспечить только около 12% общей потребности хозяйства республики.

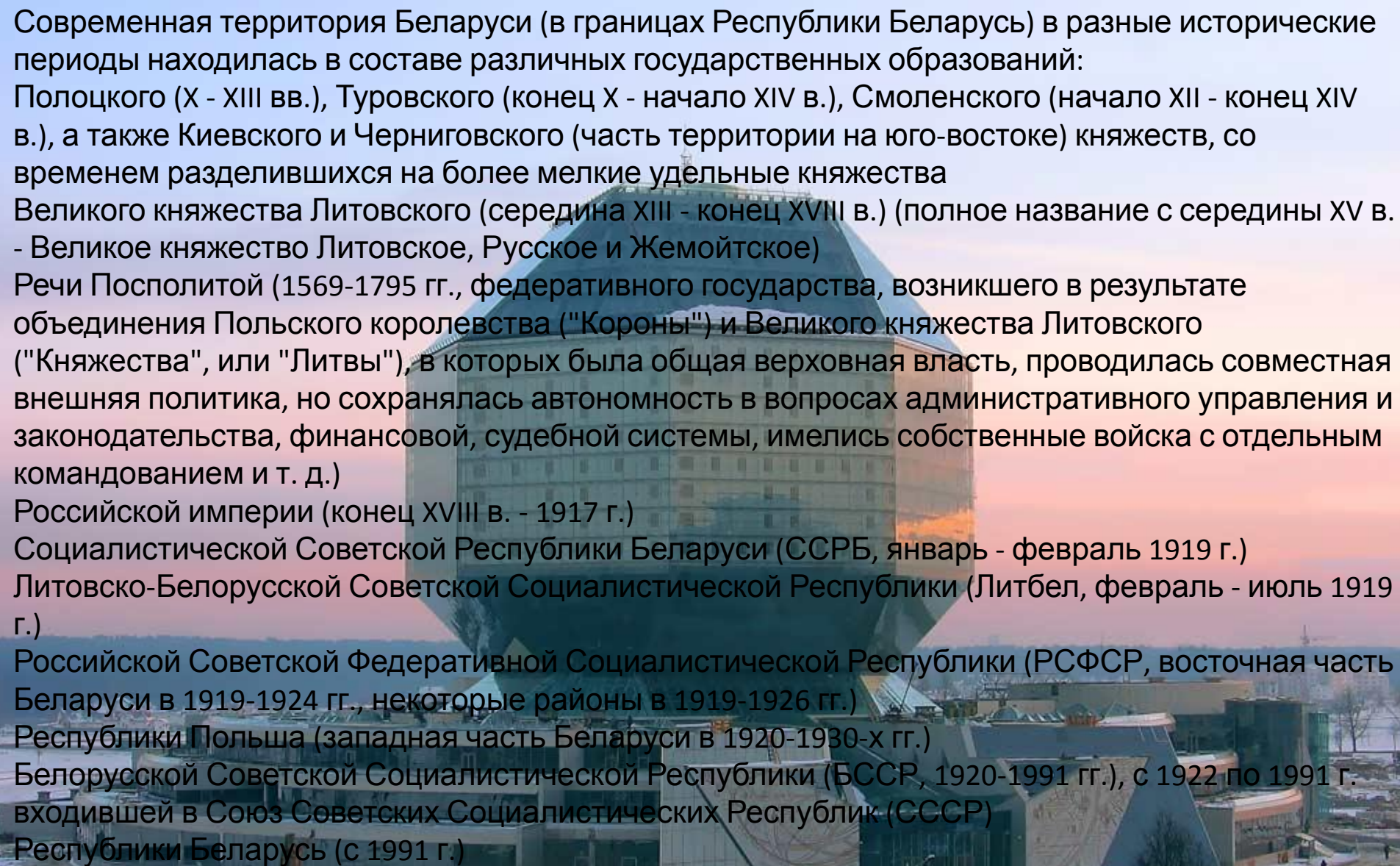
Важным природным ресурсом являются **сапропели**, запасы которых оцениваются в 3 млрд. м.куб. Актуальное значение имеет комплексное использование торфяных и сапропелевых ресурсов. Запасы **нефти** невелики, и поэтому добыча ее ведется в небольших объемах. В Беларуси открыты месторождения **бурых углей** и **сланцев**. Однако низкая калорийность и высокая зольность не позволяют использовать их в ближайшей перспективе в большой энергетике. Возможно лишь использование бурых углей в брикетах (в том числе с торфом) в качестве коммунально-бытового топлива, а также сырья для получения воска, стимуляторов роста растений. В целом собственные топливно-энергетические ресурсы, включая попутный газ и дрова, могут обеспечить только около 12% общей потребности хозяйства республики.



Территория Беларуси богата месторождениями **редких металлов** и др. Имеющиеся запасы минерально-сырьевых ресурсов позволяют обеспечить перспективные потребности в калийной и поваренной солях, известковом и цементном сырье, тугоплавких и керамических глинах, в строительном песке, песчано-гравийном материале, облицовочном камне. Необходимо отметить, что недра Беларуси до сих пор недостаточно изучены. Изменившаяся экономическая ситуация и появление более современных технологий требуют переоценки месторождений и запасов минерально-сырьевых ресурсов республики, более полного использования всех компонентов добываемых руд.

Историко-культурный аспект





Современная территория Беларуси (в границах Республики Беларусь) в разные исторические периоды находилась в составе различных государственных образований:

- Полоцкого (X - XIII вв.), Туровского (конец X - начало XIV в.), Смоленского (начало XII - конец XIV в.), а также Киевского и Черниговского (часть территории на юго-востоке) княжеств, со временем разделившихся на более мелкие удельные княжества
- Великого княжества Литовского (середина XIII - конец XVIII в.) (полное название с середины XV в. - Великое княжество Литовское, Русское и Жемойтское)
- Речи Посполитой (1569-1795 гг., федеративного государства, возникшего в результате объединения Польского королевства ("Короны") и Великого княжества Литовского ("Княжества", или "Литвы"), в которых была общая верховная власть, проводилась совместная внешняя политика, но сохранялась автономность в вопросах административного управления и законодательства, финансовой, судебной системы, имелись собственные войска с отдельным командованием и т. д.)
- Российской империи (конец XVIII в. - 1917 г.)
- Социалистической Советской Республики Беларуси (ССРБ, январь - февраль 1919 г.)
- Литовско-Белорусской Советской Социалистической Республики (Литбел, февраль - июль 1919 г.)
- Российской Советской Федеративной Социалистической Республики (РСФСР, восточная часть Беларуси в 1919-1924 гг., некоторые районы в 1919-1926 гг.)
- Республики Польша (западная часть Беларуси в 1920-1930-х гг.)
- Белорусской Советской Социалистической Республики (БССР, 1920-1991 гг.), с 1922 по 1991 г. входившей в Союз Советских Социалистических Республик (СССР)
- Республики Беларусь (с 1991 г.)



Панорама города Минска. Московское шоссе. Урочье



Главный проспект в районе ГУМа.

Национальная библиотека
Беларуси



Могилё
В





Могилев. Рядом с Буйничским полем, а это уже окраина города, в Могилеве построили этнографический музей под открытым небом под названием «Белорусская деревня.» Фото студии "Лувр". Минск 2008г.

Гродно





Гродн

Витебс К





Брест



Брестская
крепость



Гомел
ь







ДВОРЕЦ ЛЕГКОЙ АТЛЕТИКИ





Минск