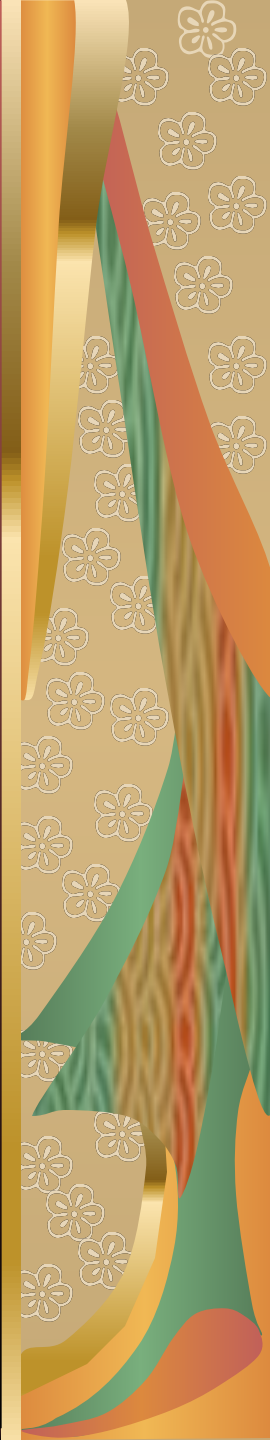


МОУОО « Шелаболихинская средняя
общеобразовательная школа №1 »


«Культура искусства на Алтае» 9 класс

Выполнила учитель изобразительного искусства
Шибайло Нина Геннадьевна

С. Шелаболиха
2010



Алтайский край прекрасен и удивителен!
Реликтовые сосновые боры, бескрайние степи, широкие
полноводные реки, озера. Красота этих мест вызывает восторг
и восхищение!



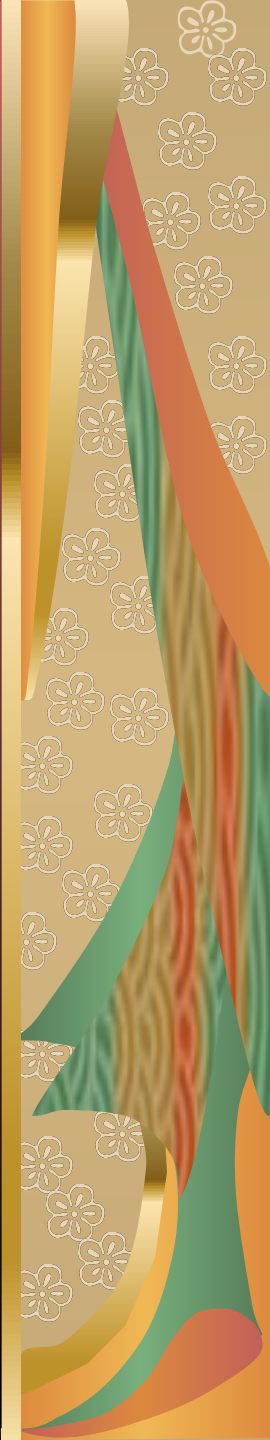
Горами, лучами, озерами
Встает предо мною, Алтай!
Лесами, степными просторами
Богат и красив этот край.
Мой край- для меня это Родина,
А Родина- это Алтай!
М. Евдокимов.



Используемая литература

при составлении

1. Смольников И. « Мастерская солнца»;
2. Розенвассер В.Б. « Беседы об Искусстве»;
3. Галкин И.А. «Искусство Алтая»;
4. Кулагин Т. «Энциклопедия Алтайского края»;
5. Цесюлевич Л, Лупачев Б. «Художники Алтая»;
6. Шпикалова Т.Я .программа « Изобразительное искусство. Основы народного искусства»;
7. Матыров Ю. «Повесть об Алтае»;
8. Мисюрев А. «Легенды горной Колывани»;
9. Рождественский Б. «А небо над Алтаем голубое».



Актуальность

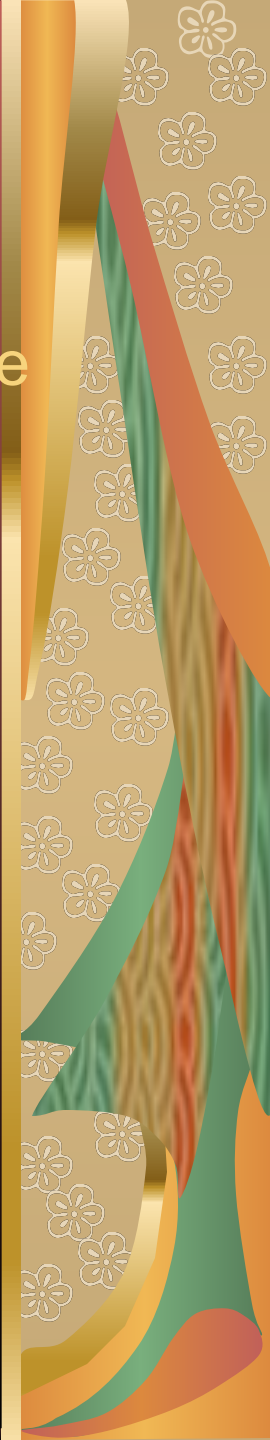
В настоящее время стало возможным оценить многовековое наследие культуры искусства на Алтае и по иному оценить вклад культуры алтайского народа в мировую культуру. Содержание художественно-эстетического образования, преподавание культуры искусства способствует формированию национального самосознания.

Знание истории искусства на Алтае помогает развивать общечеловеческие ценности. Через искусство происходит передача духовного опыта человечества, способствующая восстановлению связей между поколениями.

Новизна

Информационно-коммуникативные технологии;

Личностно-ориентированный подход.

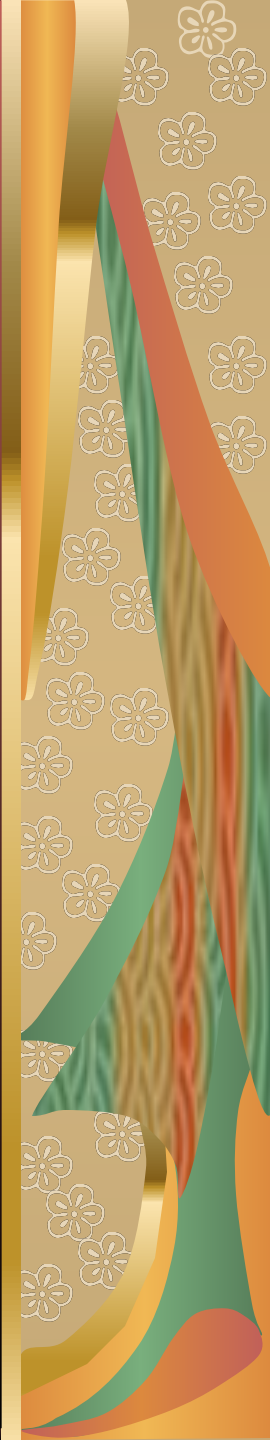


Цель:

- Создать условия для развития у учащихся эстетических знаний, интереса к национальной культуре и бережного отношения к культурному наследию родного края, села, воспитания чувства ответственности и любви к малой Родине.

Задачи:

- Расширять знания о национальной культуре;
- Выполнять творческие работы;
- Уметь самостоятельно «добывать» знания.



Практическая значимость

Самый верный и наиболее плодотворный путь приобщения к искусству на Алтае- это живое общение с ним. Поэтому я планирую посещение с учащимися музеев, выставок, знакомя с памятниками архитектуры, репродукциями художников. В результате незаметно для себя учащиеся накапливают бесценный опыт эстетического отношения к действительности.

Материал, предлагаемый мною, распределен на учебный год. Первая четверть посвящена архитектуре Алтая, вторая- скульптуре, третья- Алтай в творчестве художников, и в четвертой четверти учащиеся самостоятельно работают над « Панорамой Алтая» т.е. рисуют алтайский пейзаж, скульптуру, архитектурные сооружения. Реализация содержания всех блоков интегрирована с другими предметами (литература, история, география).

Завершается каждая четверть экскурсией (по городам Алтайского края)

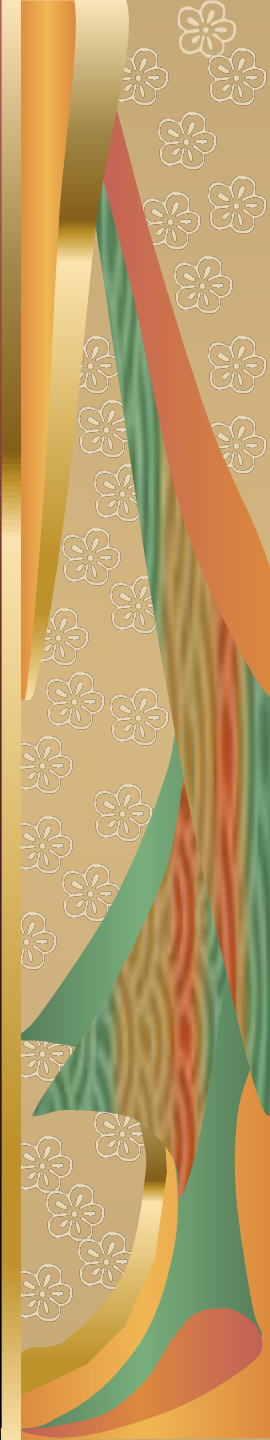


Блок 1

Творчество художников Алтая



Григорий Иванович Чарос- Гуркин
«Певец сибирских просторов»



« Хан Алтай! »



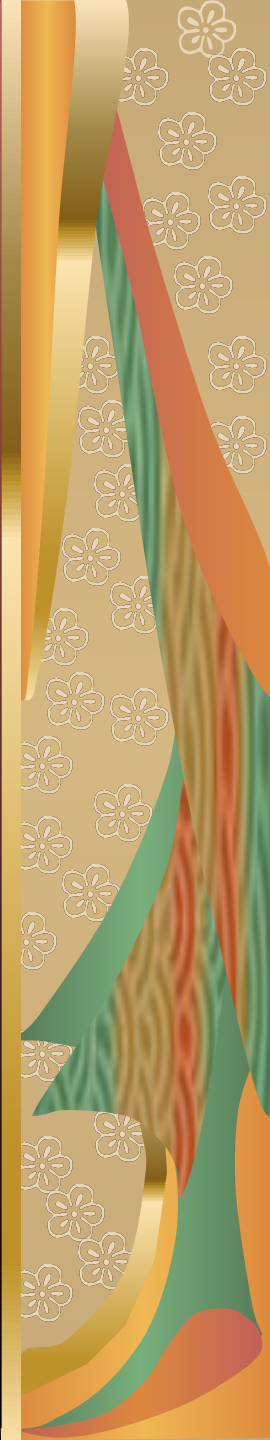
«Катунь весной»



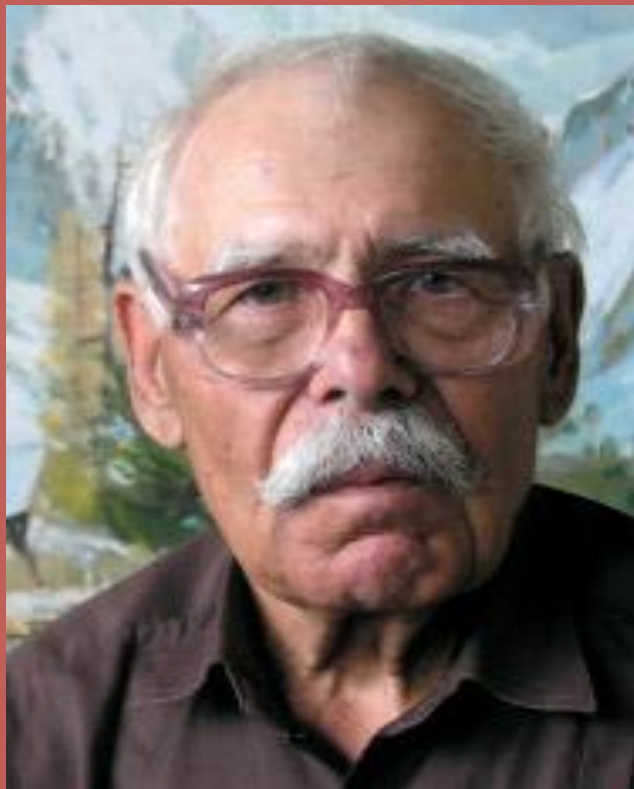
«Озеро горных
духов»



«Корона Катунь»



Будкеев Михаил Яковлевич



Родился 23 декабря 1922 года в с. Овсянниково Целинного района Алтайского края. Академик Петровской академии, лауреат муниципальной премии г. Барнаула (1998) за цикл картин «Мой Барнаул». Живописец работает в жанре тематического пейзажа, портрета и натюрморта. С 1954 года Михаил Яковлевич Будкеев живёт и работает в столице Алтайского края г.Барнаул.



В 2007 - Указом Президента РФ .Присвоено почётное звание «Народный художник РФ»



УКАЗ

ПРЕЗИДЕНТА РОССИЙСКОЙ ФЕДЕРАЦИИ

О награждении государственными наградами
Российской Федерации

За заслуги в развитии отечественной культуры и искусства,
многолетнюю плодотворную деятельность присвоить звание:

"НАРОДНЫЙ ХУДОЖНИК РОССИЙСКОЙ ФЕДЕРАЦИИ"

БУДКЕЕВУ Михаилу Яковлевичу - художнику, Алтайский край

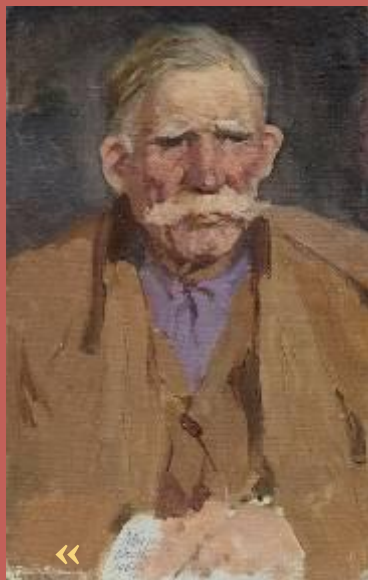
Президент
Российской Федерации
В.ПУТИН

Москва, Кремль
17 ноября 2007 года
N 1505





«Отец Я.И.
Будкевич»



Барнаулский
планетарий»

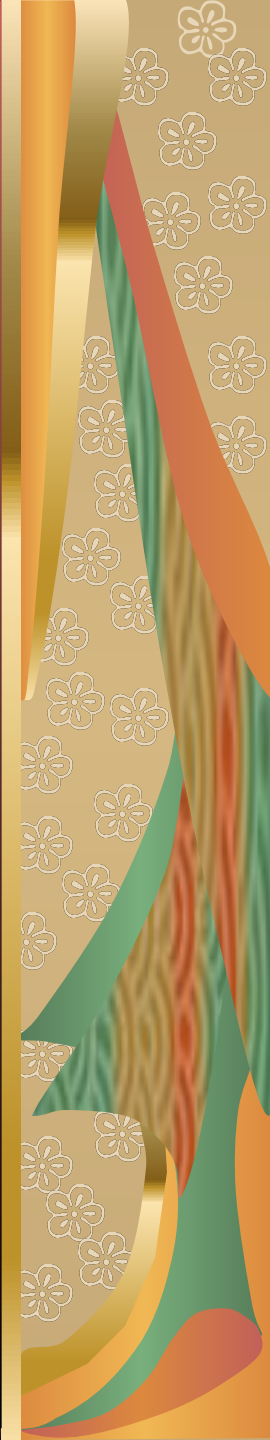
«Сестра Кречетова Александра»



Старинный
особняк»

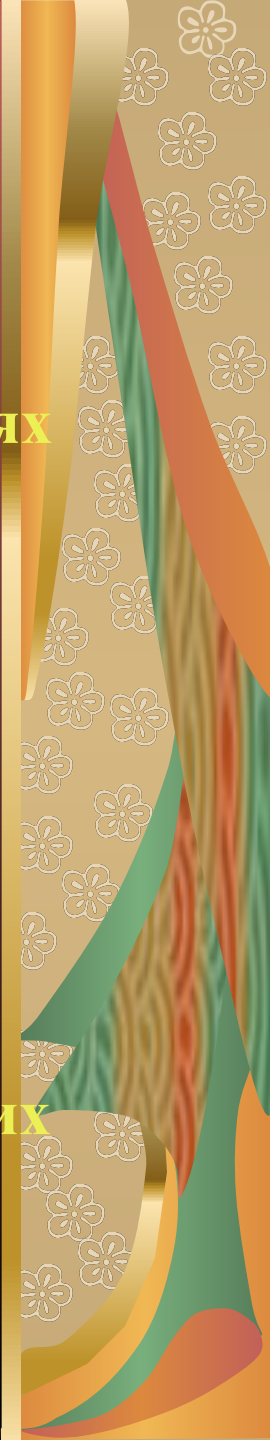


Гостиница Имперал



Геннадий Федорович Борунов

- Один из немногих наших современников, кто в условиях кризиса национальной культуры, мощно и цельно выражает в своих произведениях глубинные основы национального самосознания, бережно сохраняя традиции русской художественной школы, усвоенные им в стенах лучших учебных заведений России.





Хозяева земли

Вася Юдин



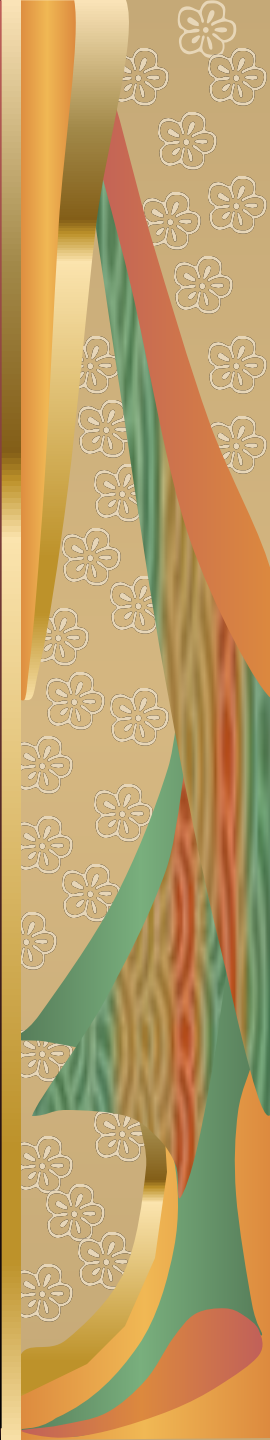
Красный трактор

Земля родная

Березы над рекой

Блок 2 Скульптура на Алтае

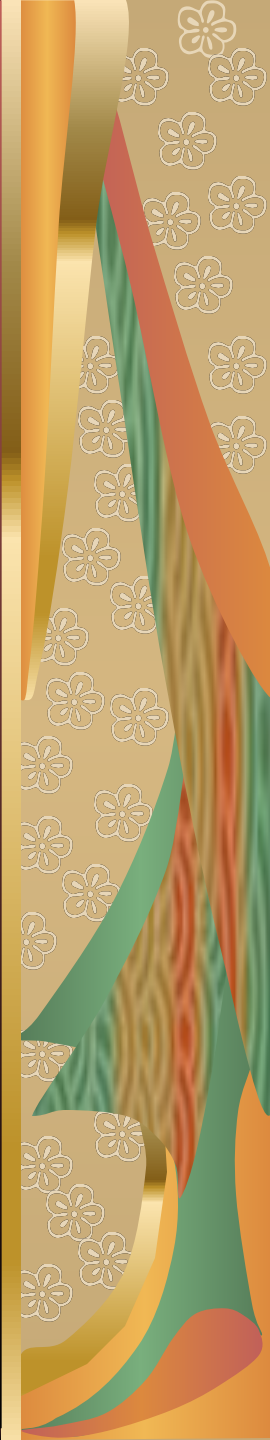
Скульптура- это рассказ о человеке, о том какой он, что любит, о чем думает. При восприятии скульптурных изображений внимание обращается на образную сторону произведений, на пластику движений. На выразительное использование разнообразных материалов: мрамор, дерево, металл, песчаник. Образ человека, животного- наиболее распространенные объекты для скульптуры



Михаил Алексеевич Кульгачев



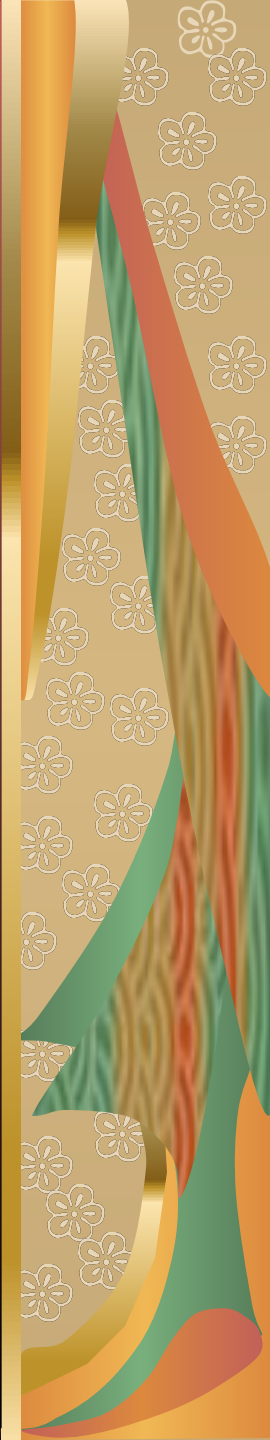
Членом Регионального
Выставкома и членом
правления Союза
художников России,
постоянный участник
краевых, зональных,
республиканских,
всесоюзных и
международных выставок.





Памятник А.С. Пушкину.

Памятник В.М. Шукшину





- **Демидовский столп — обелиск в честь 100-летия горного дела на Алтае. Расположен в Центральном районе Барнаула на Демидовской площади.**



**Памятник В.И.
Ленину
на площади Октября**



Монумент
Находит
Победы



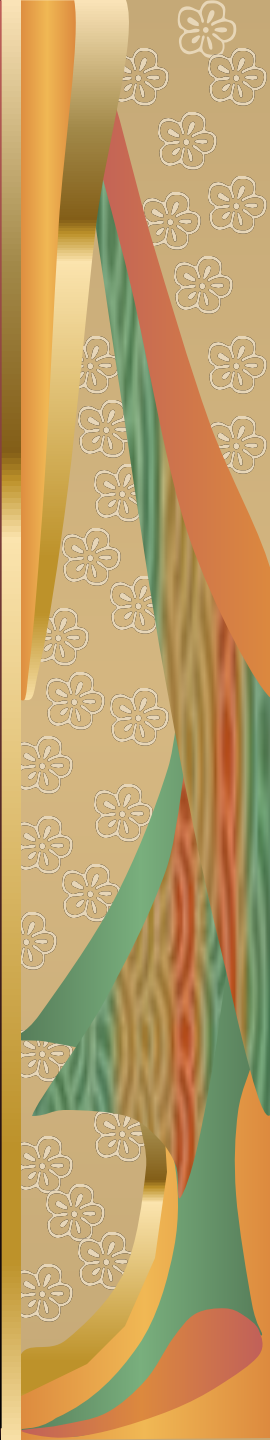
Монумент Победы
Находится на площади
Победы в городе Барнаул.



Памятник несчастному
влюблённому



Нулевой километр
В 2003 году на площади
Советов был установлен
гранитный столб высотой
около 6,5 м. По замыслу
создателей, от этого места
начинается отсчёт
расстояний в Алтайском крае.

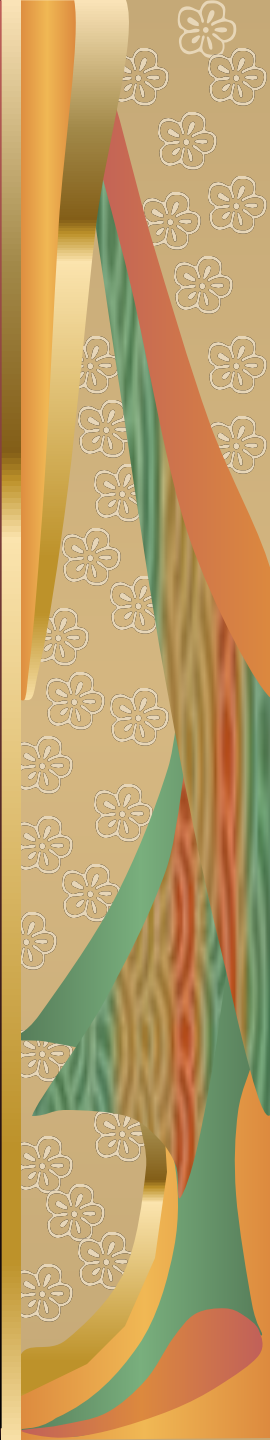


Блок 3 Архитектура на Алтае

Учащиеся учатся воспринимать архитектурные памятники в контексте развития архитектуры России как части духовной жизни общества.

Главная задача в четверти- укрепление художественных знаний и представлений об искусстве родного края, становления устойчивого мировоззрения учащихся в духе любви и уважения к искусству предшествующих поколений, воспитание нравственно-эстетической отзывчивости на явления архитектуры как искусства.

Горнозаводской период
Купеческий период
Стиль «модерн»
Советский период
Современный период



Д



Проект
Демидовской
площади. 20-е
годы XIX в



Демидовская площадь





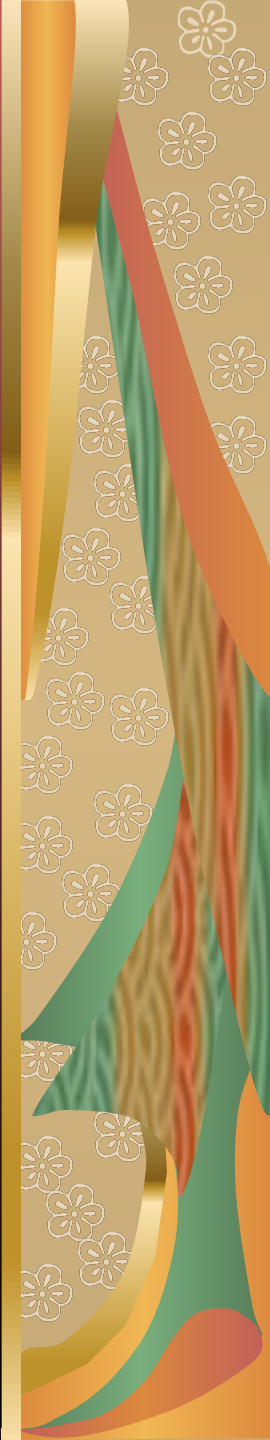
Обелиск в честь 100-летия горного производства на Алтае(Я.И.Попов). 1825-1839



Вид на Петропавловский собор.1903 год.



Барнаулский сереброплавильный завод и панорама города 1912 г.



Купеческий период



С середины XIX и вплоть до начала XX века в городской застройке доминировала эклектика. Образцом Барнаульской эклектики может служить застройка ул. Толстого, на которой были выстроены магазины купцов Морозова, Смирнова.

Самым крупным торговым зданием в Барнауле в этот период был пассаж Смирнова. В советское время в бывшем доме купцов Шадриных находился ресторан «Русский чай». Позднее помещение занял ресторан «Император». Здание входит в список памятников архитектуры федерального значения





**Улица Иркутская
(ныне ул.Пушкина)**



Концертный зал краевой филармонии



Улица Льва Толстого



Панорама Барнаула. Начало XX в.



Стиль

Стиль модерн проникает в Барнаул на рубеже XIX — XX веков. Наиболее полно черты модерна проявились в некоторых кирпичных зданиях: телефонной станции (Интернациональная, 74), в ряде купеческих особняков, жилых зданий (Никитина, 90, Никитина, 78).



В мае 1908г. Было закончено строительство лучшей гостиницы Барнаула «Первоклассная Центральная гостиница К.П.Саас».





Здание на ул.
Интернациональной, 74



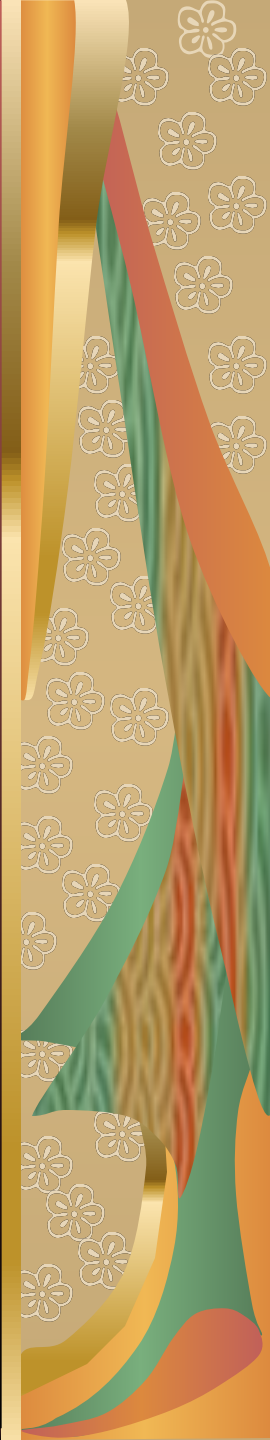
Здание городской
телефонной станции



Бывший дом купцов
Полякова и Яковлева



Здание на ул.
Мало-
Тобольской, 34.
Поздний
модерн. 1924-192
6



Советский период

1953г. - Это время новых для СССР архитектурных стилей — конструктивизма и ар-деко.



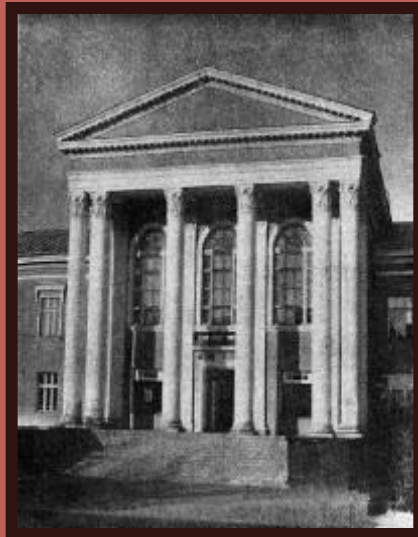
Здание в стиле конструктивизма, пр. Комсомольский, 115



Алтайская государственная академия культуры и искусств



Жилой дом на
проспекте им.
Ленина.1954 год.



Театр юного зрителя



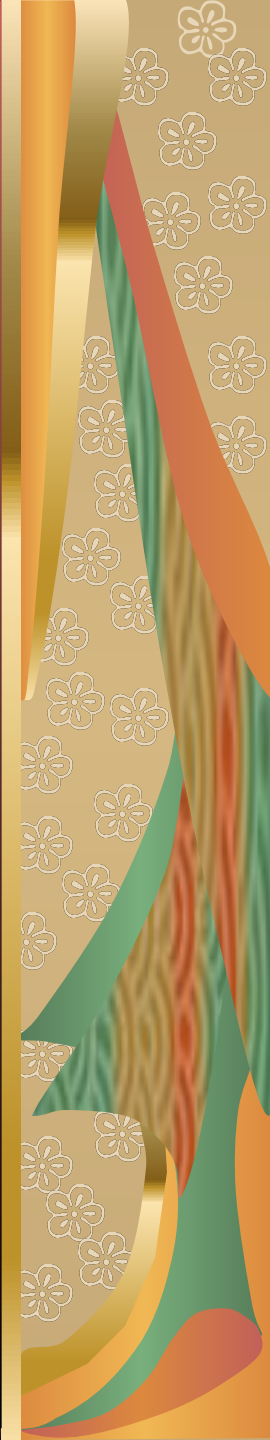
Жилой дом «под
шпилем» на
Октябрьской
площади.1956



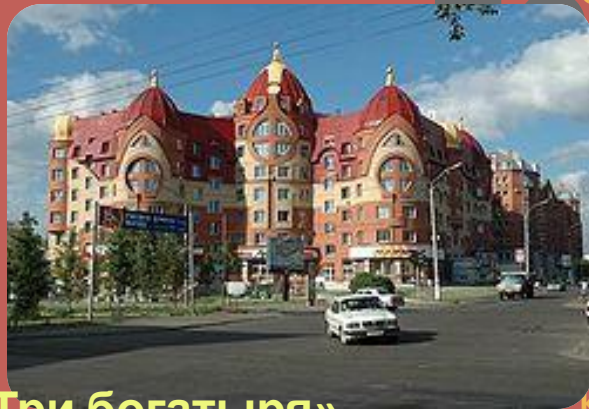
Городской исполнительный
комитет народных
депутатов



Дворец пионеров. 70-е годы XIX



Современный



Дом «Три богатыря»,
пр. Ленина, 31

С начала 2000-х годов Барнаул один из первых городов в Сибири начал застраиваться высотными зданиями, которые формируют его неповторимый облик, так называемый «скайлайн». Основные «высотки» построены между Красноармейским проспектом и проспектом Ленина, а также в районе Комсомольского проспекта.

С середины 90-х годов архитекторы города получили независимость, что немедленно отразилось в архитектуре — появилось множество помпезных и вычурных зданий в духе краснокирпичных купеческих особняков конца XIX. Примерами могут служить: главный офис «Сбербанка», жилой дом с куполами, прозванный «Три богатыря».



Высотки на
Комсомольском проспекте

Памятники деревянного зодчества



Жилой дом.1908. Ул.
Чернышевского

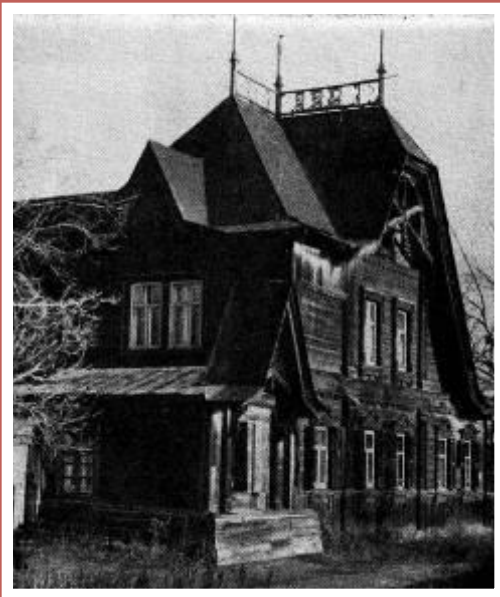
Деревянное зодчество – яркая страница в архитектурной летописи Барнаула. Традиции деревянного народного зодчества были привнесены в Барнаул с первыми строителями завода, переселившихся сюда из Олонецкого края, с уральскими заводами.



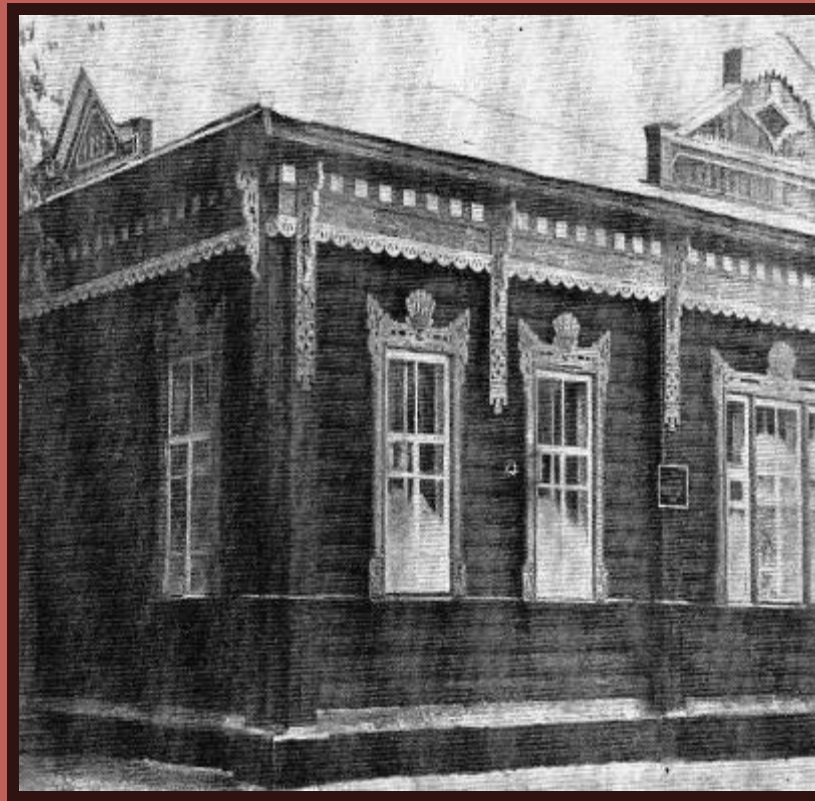
□ В сороковые-семидесятые годы XIX века в архитектуре деревянных общественных зданий, особняков явно ощущается влияние классицизма, достигшего небывалых высот в каменном зодчестве. Официальным деревянным сооружениям придавали вид каменных. Тектоника древесины, традиционные народные приемы обработки сруба приносили в жертву непременно атрибутам классического стиля — колонным портикам. Фронтам и т.д. Вместо традиционных наличников над окнами устраивали ложные карнизы и сандрики. Такие здания строили по проектам профессиональных архитекторов А.И.Молчанова, Я.Н. Попова и др.

Фрагмент здания на Малой Олонской, 18.ХХ век

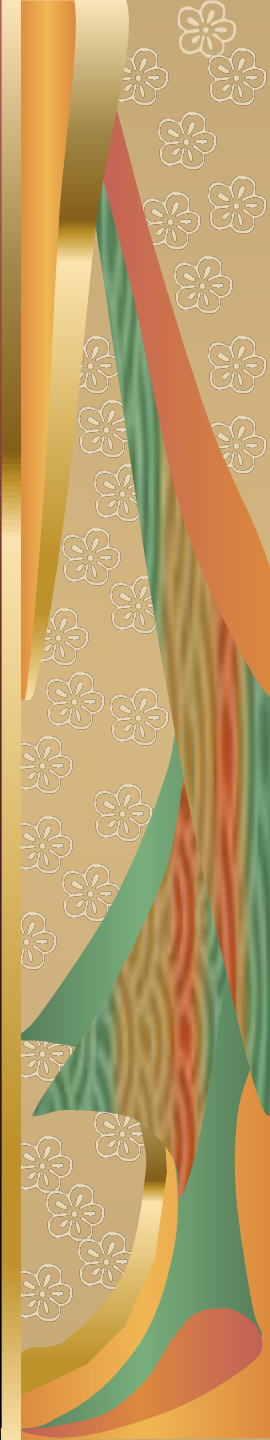




Жилой дом в стиле
модерн. Ул.Ползунова,
56. Начало XX века.



Деревянный дом. Ул.Чкалова,
52



**Культура Алтая привлекает к себе богатыми
многовековыми традициями.**



**Творчество художников, поэтов и писателей края развивалось в единой
системе всей многонациональной культуры страны, но уникальность
творческих индивидуальностей, местной природы, своеобразие
художественных и культурных традиций определили самобытность
искусства Алтая.**

Один день из недели искусства

Экскурсия по г. Барнаулу:

- Посещение выставочного зала
- Драмтеатр (Муз.комедия)
- Кинотеатр;
- Краеведческий музей;
- Экологический центр.



Научно- практическая конференция в нашей школе / учащаяся 9 класса, Настя Харламова, защищала творческую работу по теме: «Искусство на Алтае»



По окончании учебного курса

У учащихся формируется сознательное отношение к проблемам сегодняшнего дня, как охрана памятников культуры, развивается творческий подход к оценке культуры прошлого. Творчески относиться к организации экскурсий, к подбору репродукций и высказываний об искусстве, вести поисковую работу.





Благодарю за внимание!

