



Жизнотыца поднозо края.

Рыбы водоемов.



**Муниципальное специальное коррекционное
образовательное учреждение
Очерская специальная коррекционная
общеобразовательная школа – интернат.**

**Работа ученицы 9 класса
Черножукова Аня**

**Руководитель: Долгова Г.В
учитель географии.**

Щука.

– это одна из наиболее известных нам пресноводных рыб. По своей величине и прожорливости она уступает лишь сому. Щука водится почти везде, кроме небольших стоячих прудов, и то с большими исключениями.

Надо сказать, что эта хищница может достигать 2-х метровой длины и веса более 40 килограмм.

Туловище у щуки цилиндрическое с немного отодвинутым назад плавником, голова огромная и длинная с широкой пастью и мелкими острыми зубами. Глаза у щуки, очень подвижные и поэтому она хорошо видит как сбоку, так и над собой.

Имеет очень гладкую и мелкую чешую. Она раскрашена: сверху - в темный цвет, по бокам - в серо-зеленый, а брюхо у щуки белое, с серыми крапинками. Вообще цвет этой рыбы зависит от возраста и среды обитания. Чем старше щука, тем она темнее, ну и конечно, как, впрочем, и все рыбы, если она водится в глухих озерах с илистым дном, то раскраска ее будет более темная, нежели та которая обитает в водоемах с песчаным дном. На первом году щурята всегда темно-зеленого цвета; на втором - преобладает серый цвет, а уже на третьем окраска ее стает более желтой.



Окунь

Обыкновенный окунь сверху тёмно-зелёного цвета, бока зеленовато-жёлтые, брюхо желтоватое, поперёк тела тянутся 5 — 9 тёмных полос, вместо которых иногда бывают тёмные неправильные пятна; первый спинной плавник серый с чёрным пятном, второй — зеленовато-жёлтый, грудные красно-жёлтые, брюшные и заднепроходный красные, хвостовой, особенно внизу, красноватый. Цвет значительно меняется, смотря по цвету грунта. Самка от самца по цвету не отличается. Длина обыкновенно не превышает 30 — 35 см, но может быть и вдвое более. Обыкновенно вес не превышает 0,9 — 1,3 кг. Он населяет реки, озера, пруды. В России он водится почти во всей Европейской части.

Окунь держится преимущественно в местах с тихим течением, мелкие и средние летом — преимущественно на небольшой глубине, в местах сильно заросших водяными растениями, откуда они бросаются на мелкую рыбу, крупные окуни всегда держатся в более глубоких местах. Окунь крайне хищны и прожорливы и поедают всевозможных животных, какие только им под силу: мелких рыбок, рыбью икру, насекомых, червей, головастиков, ракообразных, особенно бокоплавов, а крупные — и речных раков.





Плотва

Плотва́, плоти́ца — вид рыб из семейства карповых. Имеет много подвигов, из которых некоторые имеют собственные названия: тарань, вобла, сорога. **Сорога** встречается в водоемах Очеры. У нее тонкая с зеленоватым оттенком спина, серебристые бока и брюшко, серые с красноватым оттенком грудные и красные брюшные и анальные плавники. Сорога - рыба пугливая. Боится любых звуков. При перепаде давления сорога держится то у дна. Питается сорога водорослями, личинками насекомых, червями, моллюсками, планктонными рачками, личинками омуля и других рыб. Растет сравнительно медленно: к шести годам достигает 170-190 мм длины и 130-150 граммов массы.

Язь

Язь населяет воды Средней Европы и Сибири вплоть до Колымы. Длина около 70 см, масса до 8 кг. Неискушенный рыбак может легко спутать язя с плотвой. Но от плотвы язь отличается более мелкой чешуей, зеленовато-желтой радужиной глаз. У молодых язей окраска более серебристая, чем у более взрослых, с возрастом спина у язя сильно темнеет, но бока и брюхо остаются серебристыми, а плавники приобретают более яркую окраску. Язь обитает в равнинных реках, озерах и водохранилищах. Молодь язя питается зоопланктоном и водорослями; рыбы более старшего возраста питаются высшей растительностью, моллюсками, падающими в воду насекомыми, иногда мальками рыб. Язь — объект любительского лова в Очере.



Ёрш



Michael Andreevskiy 23 feb 2008

Обитает практически повсеместно, это пресноводная рыба. Однако предпочитает глубокие места, стоячую или слегка проточную воду. Если вода нагревается, может уйти в тень, под нависшие над водой берега. Часто собирается в большие стаи. У ерша спинка серо-зеленая, пестрая, пятнышками по всему телу. Длина не превышает 15-20см. Ловится круглый год. Весьма прожорлив. На грамм веса потребляет мотыля в несколько раз больше, чем даже лещ. Излюбленные "закуски"-мотыль и червь. Но может взять и другую животную наживку.



Карась



Карась— род рыб семейства карповых распространён в Очерском районе, длина до 45 см, весит до 3 кг Половой зрелости караси достигает к 3-4-м году. Нерестятся весной, икра (300 тыс.) откладывается на растительность.

Карась может жить в ямах, трясинах, где существование многих других видов рыб было бы невозможным. А все потому что он питается органическими частицами и остатками, кусочками червей. На зиму караси зарываются глубоко в ил и питаются там. Бывали случаи когда водоемы промерзали до самого дна или высыхали полностью, а он продолжал жить из-за своей большой устойчивости к плохим условиям обитания.

Жаркими ночами или вечерами мы можем услышать чавканье возле берегов – это карась подплывает ближе к поверхности чтобы полакомится камышами и высовывает рот чтобы подышать.

Краснопёрка, или сороча, краснопёрая плотва, краснокрыл, красноглазка — небольшая пресноводная рыба семейства карповых, широко распространённая в водоёмах Очеры. Обитает в реках.

Внешне напоминает плотву, с которой её легко спутать. Наиболее простой способ отличия — цвет глаз, который у краснопёрки кроваво-красный, тогда как у плотвы жёлтый. Ещё одно отличие — количество мягких перьев на спинном плавнике: у краснопёрки их 8-9, тогда как у плотвы 10-12. Иногда встречаются гибридные формы этих рыб, обладающие признаками обоих видов.

Средними её параметрами считается - длинна в 25 см и вес в 400 г, большие экземпляры (1,2 кг) довольно редкостны. Тело слегка уплощённое по бокам, с сравнительно крупной чешуёй. Плавников спинных 3, анальных также 3. Анальных мягких перьев 8 — 12, позвонков 36-39. Благодаря ярко-красному цвету плавников рыба получила своё русское название. Краснопёрка, как и плотва, относятся к мелким и малоценным видам рыб, В рацион краснопёрки большей частью входят разные водоросли, червяки, насекомые и личинки, а во время нереста эта рыба вообще питается исключительно водорослями и другими видами водяных растений.



Краснопёрка

Лещ



Обыкновенный лещ - самый главный и важный представитель своего рода. Все эти рыбы отличаются более или менее сжатым телом. Голова у него небольшая, рот очень мал. Цвет тела тоже изменяется с возрастом: молодые лещи серовато-белые с серебристым отливом, потом они постепенно темнеют и получают буроватый или черноватый цвет с золотисто-желтым отливом, который к старости увеличивается. Цвет леща много также зависит и от свойств воды, в которой он обитает, и в прудах и озерах он бывает всегда темнее, чем в реках. Длина 40—70 см, вес 5—6 кг. Лещ держится группами, преимущественно в глубоких местах, поросших растениями. Осторожен и довольно сообразителен.

Окраска ленка темно-бурая, брюхо светлое, на спине и по бокам расположены темные пятна небольших размеров, которые наблюдаются также и на спинном плавнике. Когда ленок идет на нерест, у него по бокам тела появляются большие желто-красные пятна. Линя прозвали линем за его особенность линять. Если пойманного линька не посадить в садок, а оставить на берегу, то буквально на глазах природная окраска рыбы изменится и примет вид больших розовых пятен – это и есть процесс линьки.

Линь относится к семейству карповых рыб, его поведение и образ жизни во многом сходно с рыбами того же семейства. Линь широко распространен практически по всей территории Прикамья, предпочитает пресноводные, стоячие, сильно заиленные и заросшие водоемы. Чем больше тростника, кувшинки и других водорослей в пруду или озере, тем больше шансов поймать эту красивую рыбу.

Он питается личинками насекомых, мелкими моллюсками, червями, растительной пищей – всего этого в достатке линь может добыть в илистом дне. Иногда по ночам лини могут выходить на чистую воду, совсем близко к берегу и такие «вылазки» так же связаны с поиском пищи.

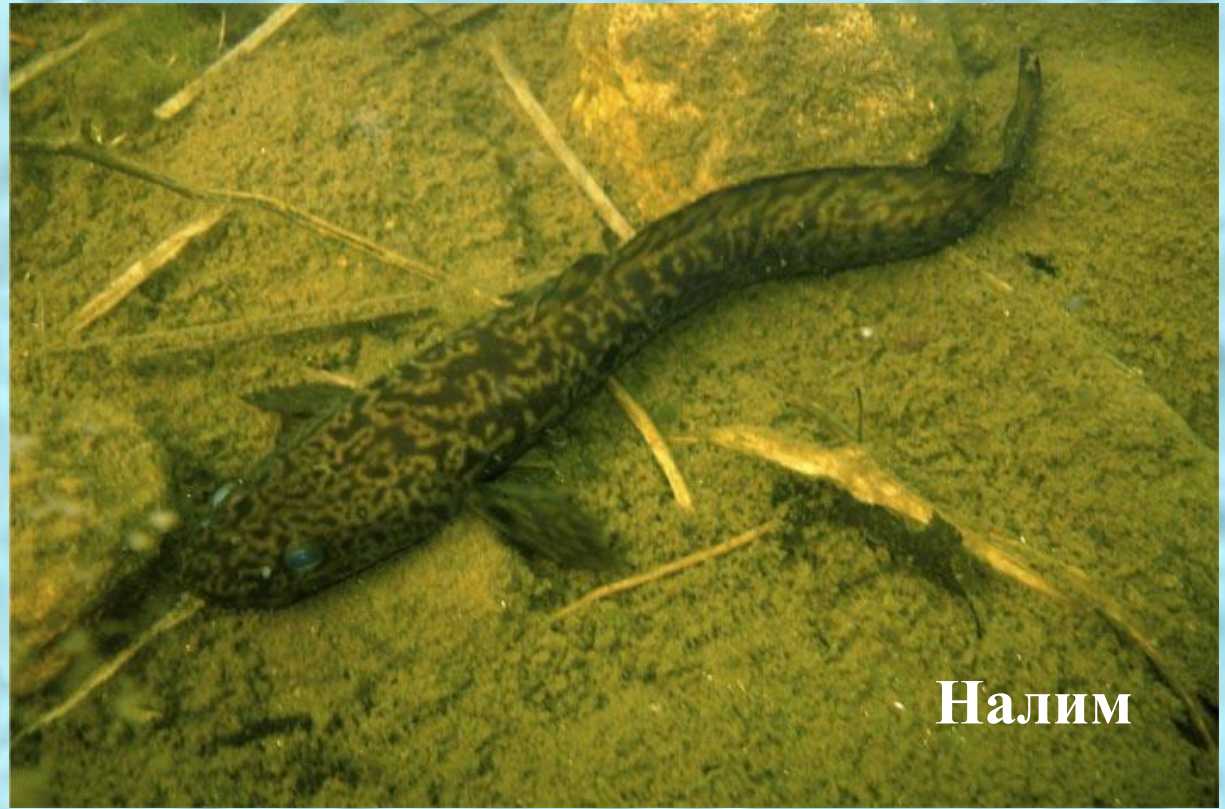


Тело **судака** удлинненное, слегка сжатое с боков, покрытое мелкой, крепко сидящей с зазубренными краями чешуей. Чешуйный покров распространяется частично на голову и хвост. Рот большой, челюсти удлиненные, на них, а также других костях рта имеются многочисленные мелкие зубы; на челюстях есть клыки, а на жаберных костях - шипы. Спина судака зеленовато-серая, брюхо белое, на боках до десяти, а иногда и больше поперечных буро-черных полос. Перепонки спинных и хвостового плавников усеяны рядами темных пятнышек. **Судак** обитает в реках и озерах. Он очень чувствителен к снижению содержания кислорода в воде. Из загрязненных участков водоемов он старается уйти, в постоянно загрязненных водоемах отсутствует. Держится он преимущественно в глубоких местах рек и озер, где дно слабо заилено, песчаное или хрящевато-глинистое. Обычно обитает в ямах среди коряг, лежащих на дне камней, у обрывистых берегов

- В течение последних 20 лет проведено его вселение во многие водохранилища и пруды, чему способствует то, что биотехника разведения судака в настоящее время достаточно хорошо разработана. **Судака**, как и других хищных рыб, рекомендуется вселять в водоемы, населенные малоценными рыбами.



Судак



Налим

Налим обитает, как правило, в реках и озерах с чистой и прозрачной водой и каменистым или песчаным (иногда мягким) дном. Наиболее активен налим зимой, при низкой температуре воды. Налимы охотятся преимущественно на мелкую рыбу. Когда длина их тела достигает примерно 20 см, полностью переходят к хищному образу жизни. Едят налимы также раков и лягушек. Во все периоды своей жизни налим больше активен ночью, чем днем. Внешность налима очень характерна: маленький усик на подбородке - отличительный признак тресковых рыб, уплощенная, сужающаяся к переду большая голова, длинное упругое тело, покрытое очень мелкой, глубоко сидящей в коже чешуей, мягкие, без колючих лучей плавники, маленькие глазки и открывающиеся на концах длинных носовых трубочек ноздри. Окраска у налима пестрая, основной цвет темно-буро-серый с желтыми и светлыми пятнами и разводами, низ белый. Яркость окраски меняется от черного до почти желтого.

Карп — большая всеядная рыба жёлто-зеленого и коричневого цвета, имеет по два уса с каждой стороны верхней челюсти. Живёт в реках, водохранилищах, озёрах, где заселяет тихие, стоячие или медленно текущие воды с твёрдым глинистым, слегка заиленным дном. Держится карп стайками, взрослые особи живут по отдельности.

Карп кормится в местах богатых растительной и животной пищей. Его рацион разнообразят моллюски, черви, личинки насекомых. Карп питается почти без перерыва, т.к. относится к безжелудочным рыбам. Его называют «всеядным водяным». Карп достигает половой зрелости в возрасте около трёх лет и может жить до 50 лет, или больше. Вес среднего карпа — около 9 кг, но он может достигать и 35 кг.



Белый Амур



Белый Амур — рыба семейства карповых, единственный вид рода. Тело удлинённое, почти не сжатое с боков, покрыто плотной чешуёй. Длина до 120 см, масса до 32 кг. Белый амур — житель Амура (в среднем и нижнем течении), равнинных рек Китая. Белый амур исключительно травоядная рыба, поедающая водяные растения. В 60-х годах 20 века белый амур был акклиматизирован в европейской части России. В 1995 -1996 годах завезен был в Очерский пруд, как биомелиоратор. Разведение белого амура совместно с карпом повышает эффективность рыбоводства, поскольку белый амур не является конкурентом карпу по кормовой базе. В настоящее время этих рыб нет на территории района.



Ручьевая минога

В мелких речушках встречается позвоночное животное класса круглоротых, близкое к рыбам, ручьевая минога, практического значения не имеет. Цвет ручьевой миноги спина имеет оливково-зеленоватый оттенок. Длина ее достигает 20—40 см. Живет преимущественно в пресной воде и водится в очень большом количестве во всех, даже самых маленьких ручьях, где дно покрыто мягким песком или илом. Миноги ловко и быстро двигаются в воде. Там, где течение не очень быстрое, они подвигаются вперед, извиваясь вправо и влево; в быстрых водах они, напротив того, движутся толчками; присосавшись при каждом прыжке к какому-нибудь твердому предмету и остановившись на короткое время, они спешат снова вперед и таким образом преодолевают самое сильное течение. Они питаются преимущественно мясом и кровью других животных и в особенности рыб.

Литература:

1. М.Н. Гусева, Н.А Даминова., «Земля Очерская», г.Очер, 1997
2. *Энциклопедического словаря Брокгауза и Ефрона (1890—1907).*
3. <http://shkolazhizni.ru/archive/0/n-16284/>
4. <http://fish-news.teia.org/nalimy.htm>
5. http://ru.wikipedia.org/wiki/Ctenopharyngodon_idella