

Научно – исследовательская работа

Современная
демографическая ситуация в
России

Цели и задачи:

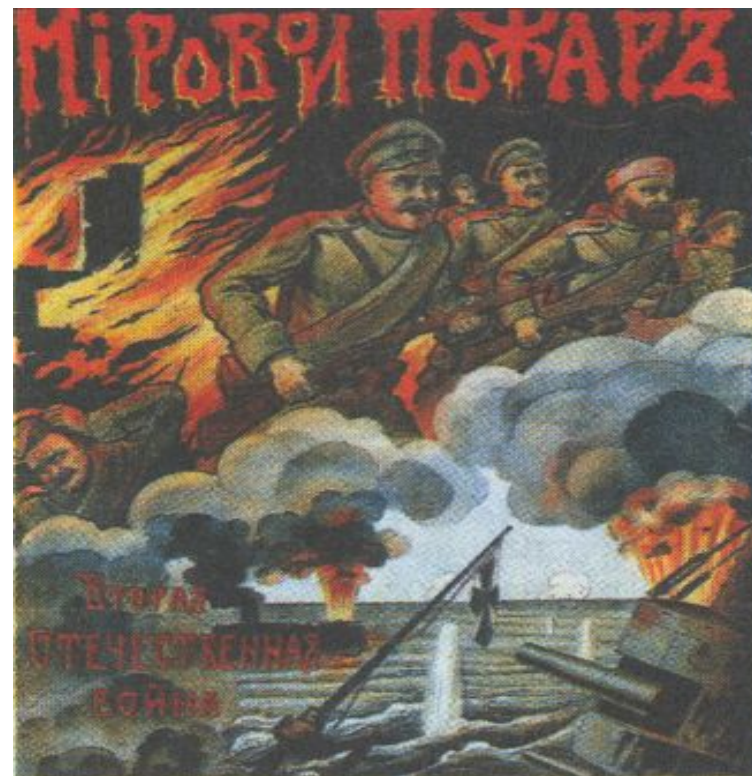
- Оценка состояния демографической ситуации в России;
 - Выявление демографических кризисов их причин и последствий;
 - Выяснение их влияния на современную демографическую ситуацию в России;
 - Анализ изменения численности населения в Красноярском крае.
-

■ 11 июля отмечается Всемирный день народонаселения. Но мы не задумываемся о его значении. Сейчас Россия на 7-м месте по численности населения. По прогнозам ООН, к 2050 году Россия должна выйти на 1-е место по убыли населения. Однако, даже самые авторитетные прогнозы относительноны. Ни один ученый не может предугадать, как изменится демографическая ситуация в стране. Мы должны понять, как изменялась численность нашей страны, что влияло на уменьшение рождаемости и что мы можем сделать для улучшения демографической ситуации в России.

Демографические кризисы их причины и последствия.

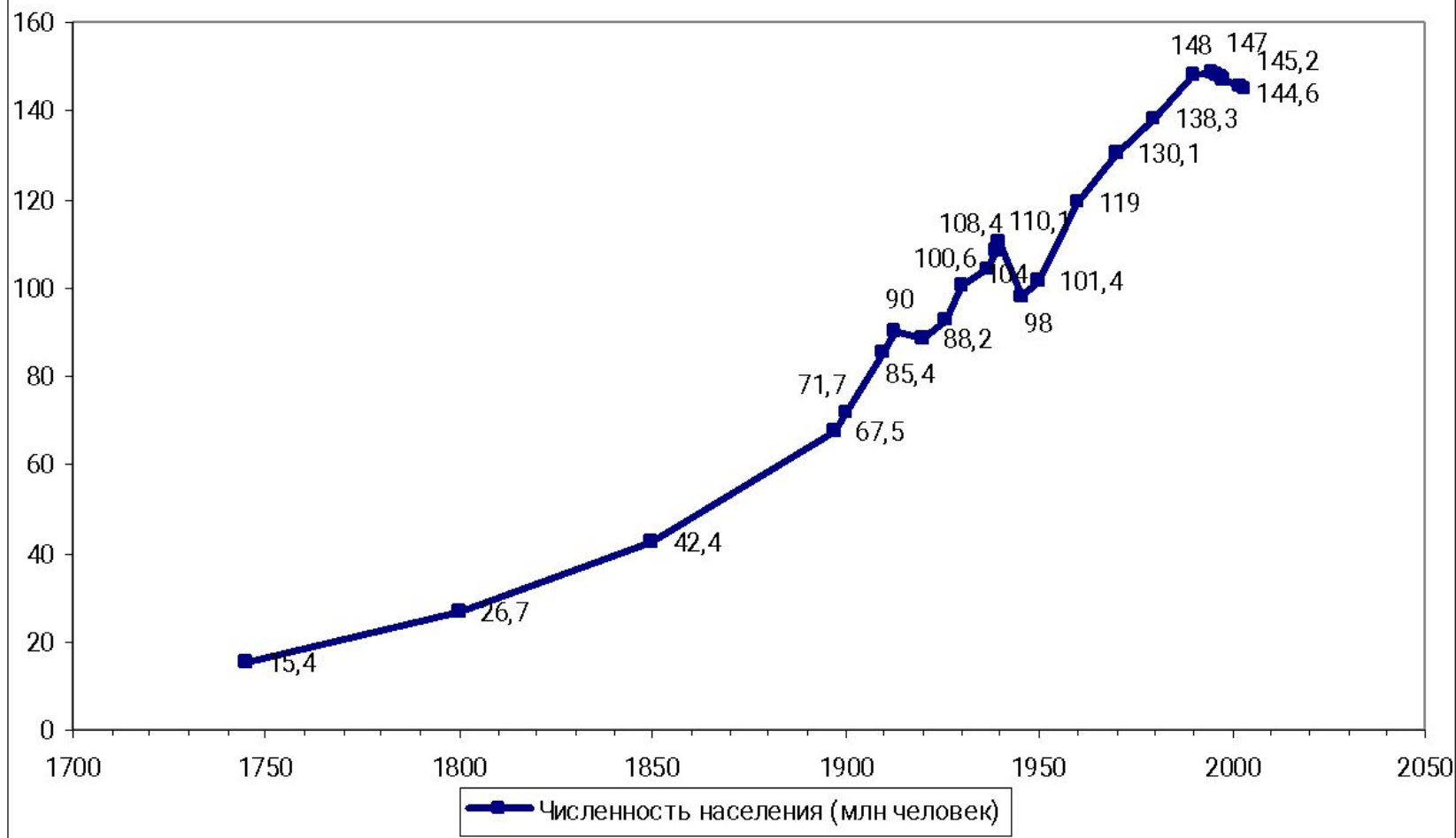
Первый демографический кризис (1914 -1922)

Начался во время Первой мировой войны и резко обострился в ходе революции, Гражданской войны и интервенции, эпидемии и голода 1921-1922 гг. – общие демографические потери оцениваются от 12 до 18 млн. человек



Плакат времён Первой мировой войны.

Изменение численности населения России с 1745 по 2003 г.



Второй демографический кризис

(1930 – 1936)

Период репрессий и страшного голода разразившегося в 1933-1934 гг. Отделить жертвы голода от жертв репрессии очень сложно. Общие потери населения России за этот период оцениваются от 5 до 6,5 млн. человек.



«Соловецкий камень» - мемориал жертвам сталинских репрессий. Лубянская площадь. Москва.

Третий демографический кризис

(1941-1948 гг.)

В годы Великой отечественной войны страна потеряла 26,6 млн. человек – 16% послевоенного населения страны. Из них 20 млн. – мужчины, ведь именно из них в основном состояли армии и партизанские отряды.

В 1946 г. из-за сильнейшей засухи и неурожая в стране наступил голод. Правительство сняло с государственного хлебного довольствия 28 млн. сельских жителей, и **от голода умерло 1 млн. человек.**

«Родина-Мать».
Памятник погибшим
во время Великой
Отечественной войны.
Волгоград.



Четвертый демографический кризис в России начало 90-х годов.

Причины: нестабильность социально – экономической обстановки в стране, падение уровня жизни, распад системы здравоохранения, деформация представлений о морально – нравственных ценностях, утрата социальных перспектив и ориентиров и прочее привели к снижению рождаемости и увеличению смертности в России.

По данным переписи 2002 г. численность постоянного населения России по сравнению с 1989 г. сократилась на 1млн. 840 тыс. человек. Родилось 1 млн. 312 тыс. младенцев, а вот число умерших 2 млн. 255 тыс.

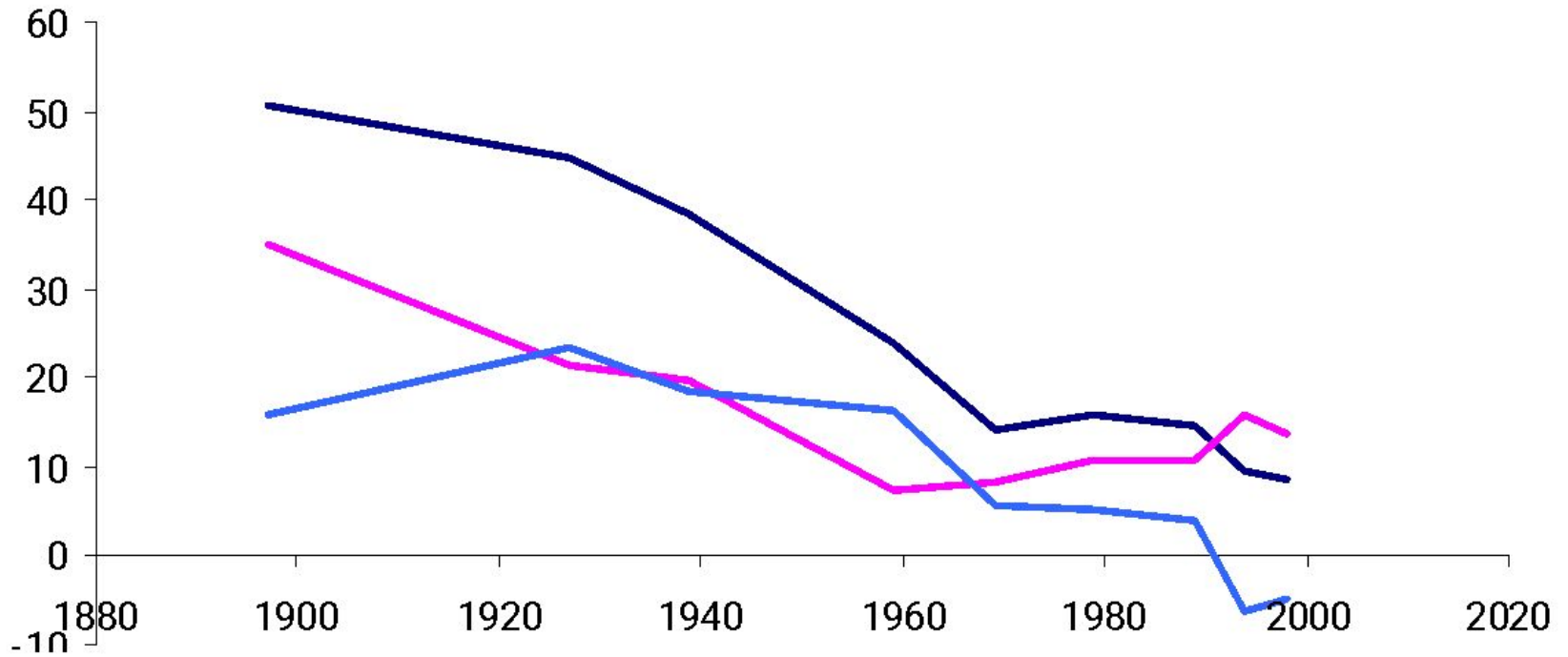
- Катастрофически снижается уровень рождаемости, в среднем на одну женщину репродуктивного возраста у нас приходится 1,249 рождений. То есть в два раза меньше, чем требуется для простого замещения поколения (норма – 2,14).

- Зато нашу родину называют «**страной вдов**», и по этому показателю за нами печальное первенство.

- **Самой распространенной причиной смертности в России являются**

Первое место сердечно –
сосудистые заболевания 55%.
Второе место занимают
новообразования - 15%,
Третье место несчастные
случаи, отравления и травмы.

Естественное движение населения России.



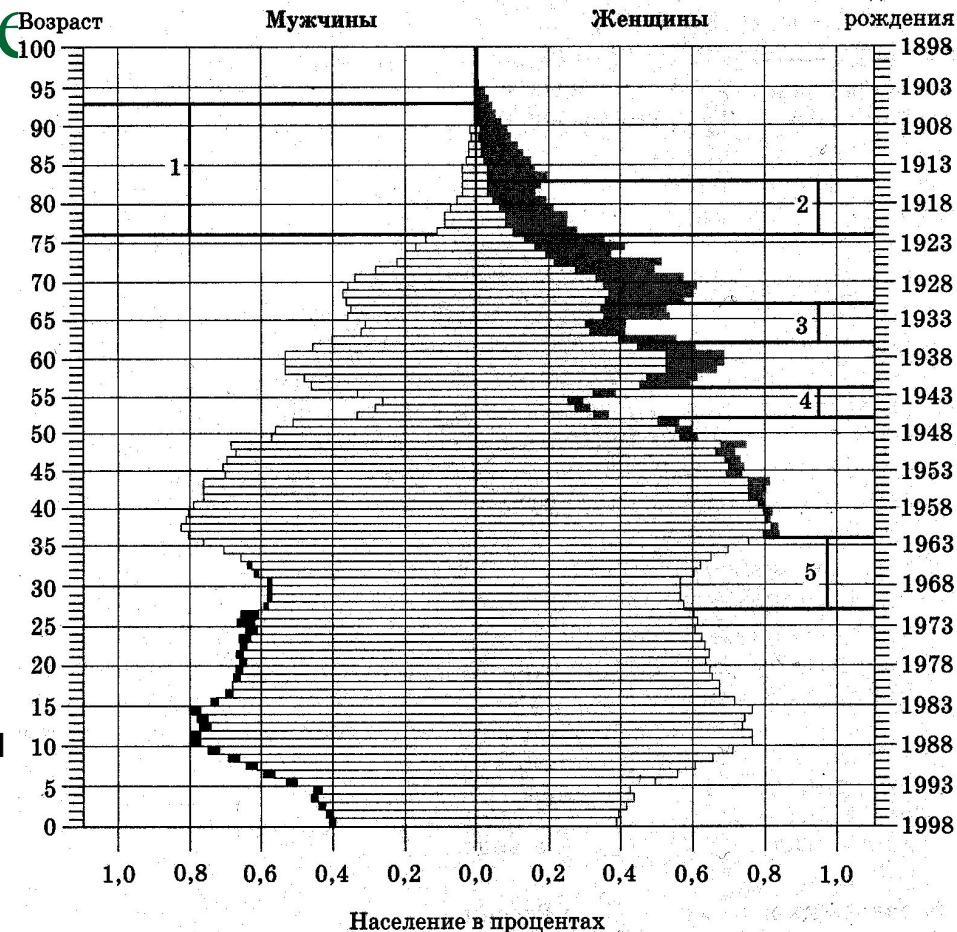
— Общий коэффициент рождаемости, %

— Общий коэффициент смертности, %

— Коэффициент естественного прироста, %

Демографические

- Последствия демографических катастроф ощущаются страной в течение многих десятилетий. Одно из них – демографические волны, которые с неизбежной регулярностью «накатывают» на нашу страну.
- Косвенные демографические последствия Великой Отечественной войны исчезнут лишь к 2040г.
- Последствия современного демографического кризиса будут отражаться в структуре населения в течение всего XXI века



■ -перевес мужчин
■ -перевес женщин

1-потери мужчин в войнах 1939–1945 гг.

2-дефицит рождений в 1915–1923 гг.

3-снижение числа рождений и рост числа умерших детей в 1931–1936 гг.

4-дефицит рождений в 1942–1946 гг.

5-слиживание рождений в 1962–1971 гг.

Сколько потеряла Россия в периоды демографических катастроф?

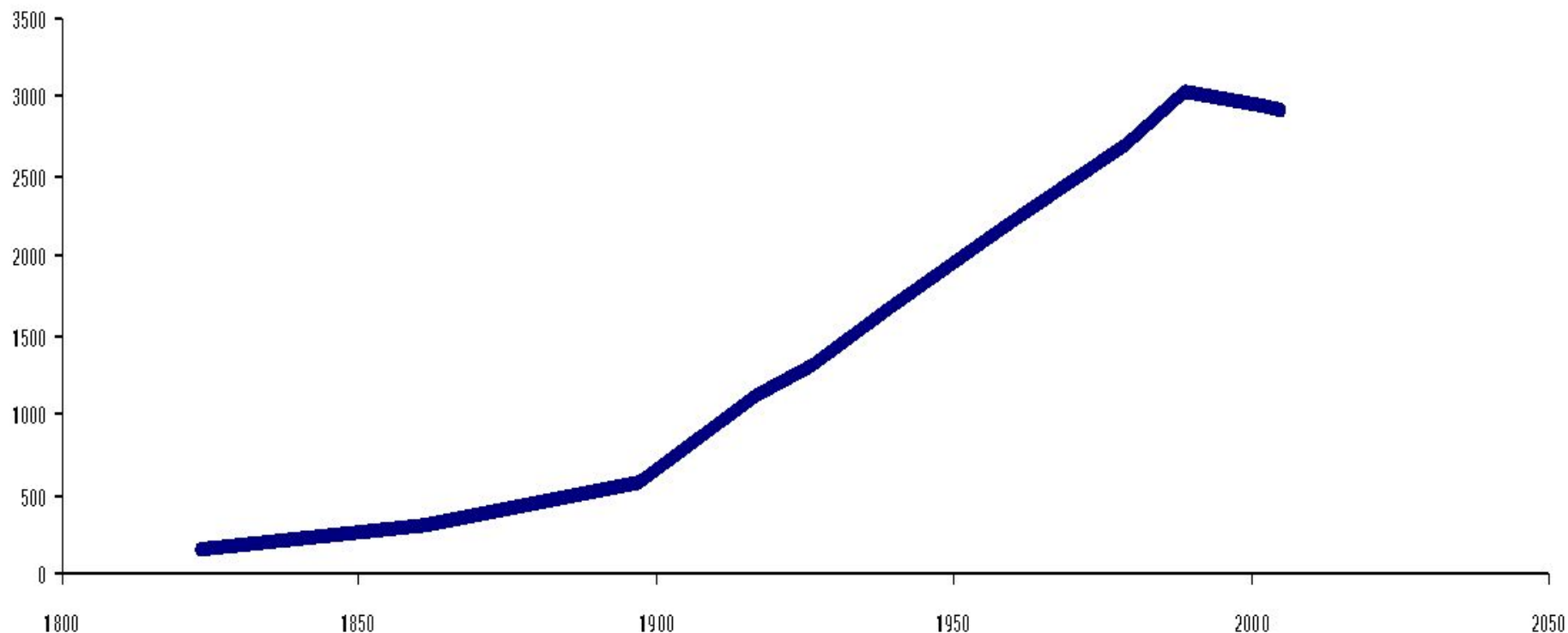
- **Совокупные потери населения России в результате крупных демографических катастроф 20 века огромны.**
 - По расчетам Центра демографии и экологии человека при «нормальном» демографическом развитии, т.е. без потерь от войн, голода, эмиграций и репрессий, **численность населения России к 2002 году составила бы около 270 млн. человек** (вместо 145 млн. человек фактически).
 - Таким образом в результате различных социальных потрясений наша страна не досчиталась **125 млн. человек** (почти все население Японии)
-

Демографическая ситуация в Красноярском крае

На территории Красноярского края демографические тенденции не «отстают» от процессов по всей стране.

1. Медленный рост населения в 80-е годы
 2. Сокращение численности в 90-е годы
 3. Неблагоприятная демографическая ситуация.
 4. По данным переписи 2002 численность населения сократилась на 72, 6 тыс. человек.
-

График изменения численности населения Красноярского края с 1823 по 2005 год.

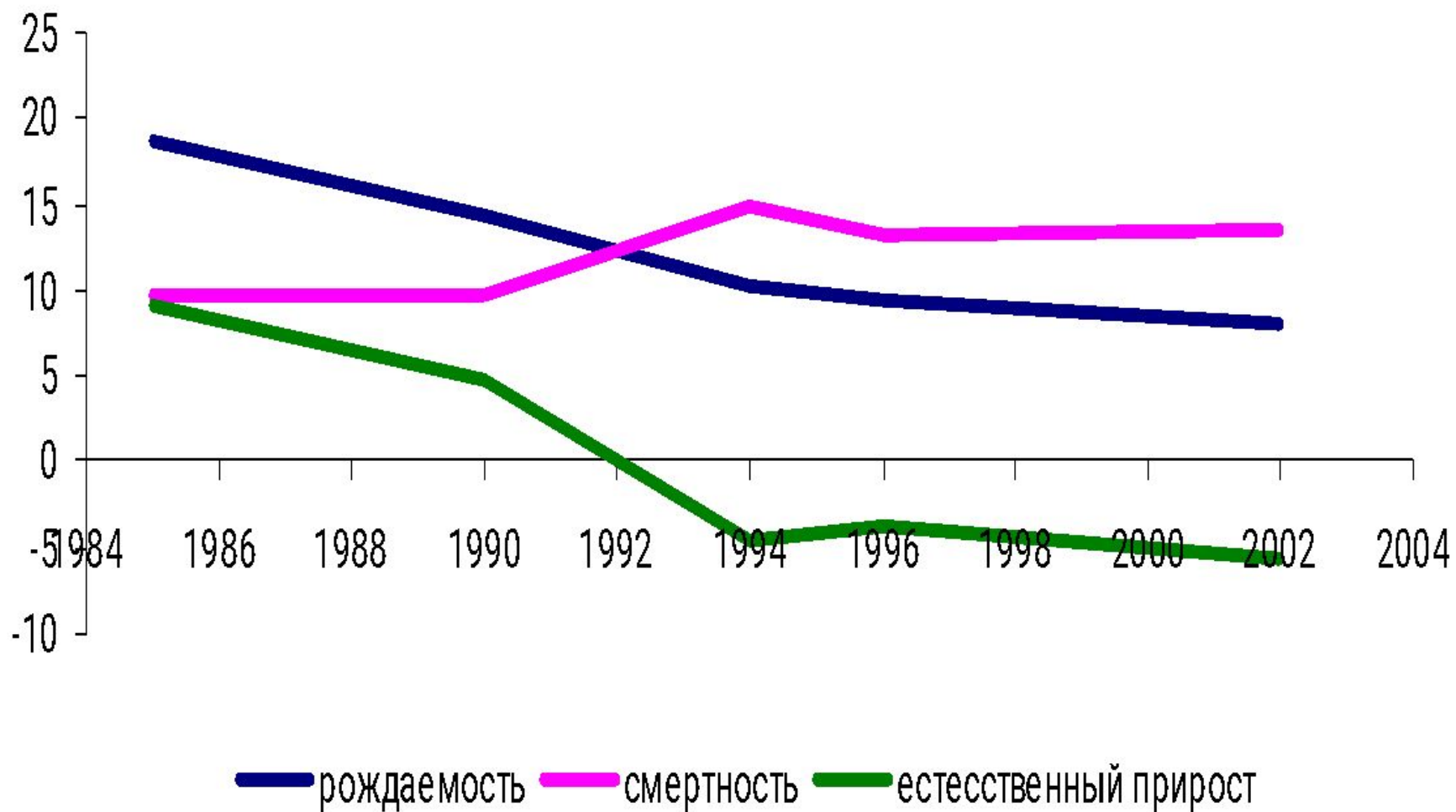


— численность населения

С1993 года край вступил в период депопуляции
(естественная убыль населения)

Современная демографическая ситуация характеризуется низкой рождаемостью, повышенной смертностью, отрицательным естественным приростом населения, падением продолжительности жизни.

График естественного движения населения Красноярского края по годам.



Пути решения проблем:

- 1. Принятие специальных программ и создание национальных проектов.
- 2. Повышение уровня жизни.
- 3. Введение привилегий для многодетных семей.
- 4. Повышение денежных выплат при рождении ребенка и пособий по содержанию детей.
- 5. Получение бесплатного или льготного образования детьми из многодетных семей.
- 6. Освоение земель в Восточной Сибири и на Дальнем Востоке.
- 7. Улучшение экологической ситуации в стране.
- 8. Развитие сельского хозяйства.
- 9. Усовершенствование программы образования на селе.
- 10. Создание новых рабочих мест.