

Презентация по теме:

# Богатства нашего

# Города

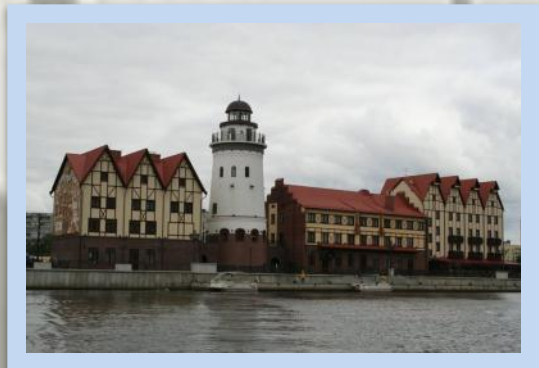


Работа  
По краеведению  
Учениц 11 Г класса  
Винарской  
Анастасии  
Пуховец Ксении  
Кушнир Марины

Г. Калининград 2008

Г.

Калининградская область – одна из самых небольших в Российской Федерации, но на её территории немало природных богатств и замечательных историко-культурных объектов, которыми калининградцы могут гордиться.





# Янтарь

**Янтарь, амбер, алатырь** — ископаемая смола, используемая для изготовления ювелирных изделий, лекарств и упоминающаяся в разнообразных легендах. Имеет много поэтических названий — "слёзы моря", "дар солнца" и т.д.



# Истори

На Древней Руси янтарь назывался илектр или Илектрон (от [др.-греч. ἤλεκτρον](#), «янтарь»). В азбуковниках илектр описывается как «камень зело честен, един от драгих камней тако именуем, златовиден вкупе и сребровиден». Может быть, горючесть янтаря или илектра послужила поводом к появлению мифического «бел горюч камень Алатырь». Мнение о тождестве последнего с янтарём впервые высказано Н.И. Надежденым в «Вестнике Императорского Русского Географического Общества» (ч. 7, 1853, прилож. 2—4).

## Легенда о двух солнцах

*Давным-давно по небу ходило не одно, а два Солнца. Одно из них было огромное и тяжёлое. Однажды небо не удержало его и Светило упало в море, застыв при падении. Ударившись об острые скалы на дне, оно разбилось на мелкие кусочки. С тех пор волны поднимают со дна моря и выбрасывают на берег большие и маленькие кусочки солнечного камня.*





# Калининградский янтарный комбинат

В рамках реализации государственного плана развития области 21 июля 1947 года правительство приняло постановление о создании Янтарного комбината (он тогда назывался «Комбинат №9»). На это было выделено 20 млн рублей. Уже в следующем году на восстановленном карьере добыли 127 тонн янтаря. Однако скоро запасы старого карьера, заложенного немцами ещё в 1912 году, исчерпались, поэтому было начато строительство нового карьера. Его ввели в строй в 1976 году. Добыча янтаря возрасла до 800-850 тонн в год. Это примерно в два раза больше, чем добывалась в довоенные годы.

Наибольшую ценность представляют крупные кусочки янтаря, пригодные для изготовления ювелирных изделий, но они составляют только десятую часть добытого сырья. Остальной мелкий янтарь годится на прессование (30 %) и химическую переработку (60%).

Расцвет Янтарного комбината пришёлся на 1970-1980-е гг., когда в больших количествах стали выпускаться янтарные украшения в сочетании с золотом и серебром, которые пользовались огромной популярностью в стране.

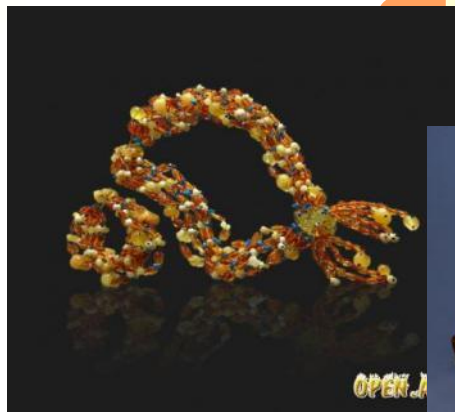


В 1979 году был открыт в России единственный в России Калининградский музей янтаря, разместившийся в построенной в середине XIX в. Башне «Дона», входивших в систему городских укреплений Кёнигсберга. В нем удалось собрать богатую коллекцию «солнечного камня», рассказывающую о происхождении, свойствах и добыче янтаря. Внимание посетителей всегда привлекают крупногабаритные изделия Янтарного комбината. Помимо вазы «Изобилие», сделанной в 1954 году для показа на Всесоюзной сельскохозяйственной выставке, здесь можно увидеть часы «Эпоха», ларец «Дружба народов» и модель атомного ледокола «Ленин», точная копия которого в 1960 году была преподнесена советской правительственной делегации в дар президенту США Эйзенхауэру.





# Изделия из Амтара





Часы  
«Эпоха»



Модель атомохода  
«Ленин»



Ваза  
«Изобилие»



# Добыча нефти в Калининградской области.

- Добыча нефти в Калининградской области ведется с 1975 года. По словам главы отдела по связям с общественностью компании "ЛУКОЙЛ-Калининградморнефть" Андрея Салтыкова, исторический максимум в 1,5 млн тонн в год был достигнут к началу перестройки, потом пошел спад, а в последние 10 лет количество ежегодно добываемой нефти было вдвое меньше, чем в рекордный год. По итогам 2005-го планируется получить примерно равное количество нефти - по 650-700 тыс. тонн - на суше и на шельфе Балтийского моря, на месторождении Кравцовском.

Извлекаемые запасы нефти в месторождениях, лицензиями на разработку которых владеет "ЛУКОЙЛ", составляют порядка 8 млн тонн на суше и 8-9 млн - на шельфе. По данным Юрия Якубовского, заместителя генерального директора "ЛУКОЙЛ-Калининградморнефть", еще 7-10 лет компания сможет работать в регионе, не снижая объемов добычи.



- **Четыре обстоятельства делают добычу нефти в анклаве более выгодной, чем во многих других регионах России. Во-первых, поставка ее на экспорт не требует транспортировки на большие расстояния, соответственно, транспортные расходы минимальны. Во-вторых, калининградская нефть высокого качества: она содержит минимальное количество серы и по этому показателю может быть отнесена к марке Brent. Соответственно, цена на нее на 16-19% выше, чем на нефть марки Urals, преобладающей на территории России. В-третьих, транспортируется калининградская нефть в цистернах и танкерах, а не по общей "трубе", как в "большой" России, где смешивается нефть разного качества и с различных месторождений, а, соответственно, компании, добывающие Brent, терпят убытки. В-четвертых, нефть из калининградской особой экономической зоны не облагается таможенными пошлинами. В ситуации, когда такие пошлины составляют более четверти стоимости, выгода для компаний ощутима.**

**Правда, таможенная льгота пока распространяется только на нефть, добываемую на суше, а та, что экспортируется с шельфа Балтийского моря, пошлиной облагается.**





- С начала эксплуатации Кравцовского месторождения на российском шельфе Балтийского моря добыта трехмиллионная тонна нефти.
- Нефтяное месторождение «Кравцовское» было открыто в 1983 году и находится в 22,5 км от морского побережья Калининградской области. Его извлекаемые запасы оцениваются в 9,1 млн тонн. Бурение и добыча нефти здесь ведутся с июля 2004 года с морской ледостойкой стационарной платформы, которая была построена на заводе по производству стальных металлоконструкций «ЛУКОЙЛ-Калининградморнефть». Объем инвестиций в обустройство месторождения составил 7,7 млрд рублей.
- Все производственные процессы на морской платформе выполняются по принципу «нулевого сброса», когда промышленные и бытовые отходы вывозятся на берег для переработки и утилизации. Добытое сырье поступает по подводному трубопроводу длиной 47,3 км на береговой нефтесборный пункт «Романово», где доводится до товарной кондиции, а затем перекачивается на комплексный нефтяной терминал в поселке Ижевское, откуда танкерами вывозится потребителям.



# Полезные ископаемые

## Каменная соль

Калининградская область расположена в пределах восточной части обширного главного солеродного бассейна Западной Европы. Соляной пласт на севере и северо-востоке распространен до государственной границы с Литвой, на юге - уходит в Польшу. На периферии бассейна зафиксированы небольшие солянокупольные структуры, примером которых является Северо-Гусевское поднятие

## Ангидрид

Ценный строительный материал, сырье для получения серной кислоты, поделочный камень. Залежи формировались в поздне-пермскую эпоху и сопутствуют пластам каменной соли. Запасы ангидрита в области колоссальны. Возможна добыча выщелачиванием для производства серной кислоты. Добыча цельного камня требует строительства шахт, что сегодня вряд ли реально.

## Фосфориты

Палеогеновые фосфориты сопутствуют янтарю и связаны с "голубой" и "дикой" землей. В пределах Самбийского полуострова 4-5-метровый слой пород, обогащенный фосфоритами, залегает на глубине 50-60 м. Тип фосфоритов - желваковый, наиболее крупные из них достигают 5-6 см в поперечнике



## **Глауконит**

Этот минерал является комплексным минеральным сырьем, ибо может использоваться как калийное удобрение и дешевый природный краситель. Кроме того, глауконит - хороший смягчитель жестких вод.

Глауконит повсеместно распространен в палеогеновых отложениях: обогащенные им отложения перекрывают, вмещают и подстилают залежи янтаря. Запасы глауконита не оценивались, но, несомненно, они значительны.

## **Бурый уголь**

Полезное ископаемое, представляющее собой продукт начальной стадии углефикации торфа. Содержание углерода в нем - 60-75% на органическую массу, значительно содержание гуминовых кислот и более высокая, чем у торфа,

## **Пески стекольные**

Пески неогеновых озер тонкозернистые, хорошо сортированные, мономинеральные кварцевые, иногда с примесью органики, по ГОСТу соответствуют стекольным. Они могут рассматриваться как база для становления местного производства стекла и стеклянной посуды.

## **Абразивный материал**

На берегу Куршского залива у корня одноименной косы имеется разведанное месторождение абразивного песка. По генезису месторождение представляет собой восполняемую прибрежно-морскую россыпь ильменит-цирконового типа. На пляже на протяжении 5,0-5,5 км параллельно береговой линии выделяются три темные полосы, выраженные в рельефе повышениями 0,2-0,3 м. Материал, слагающий эти формы, обогащен ильменитом, гранатом, цирконом и рутилом

## **Торф**

Заболачивание территории области началось после отступления ледника. Скорость роста торфяников сейчас - 2-3 см/год. Они распространены на побережье Калининградского и Куршского заливов, на водоразделе рек Шешупе и Инструч, в долине реки Преголя. Общая площадь торфяников около 1000 тыс. га, а их запасы оцениваются в 3 млрд. тонн



# Тест

1. Как назывался янтарь в Древней Руси?:

А) амбер

Б) алатырь

В) иллектрон

2. В каком году был создан янтарный комбинат Калининграда?:

А) 21 июля 1947г

Б) сентябрь 1948

В) август 1949

3. Сколько тонн янтаря добывалось после открытия нового карьера?:

А) 1200т

Б) 800-850т

В) 700-750т

4. В каком году был открыт первый в России музей янтаря?:

А) 1979

Б) 1980

В) 1989

**5.Какая компания в 1975 г начала добычу нефти на территории Калинингр.области?:**

А) «Лукойл»

Б) «Идель»

В) «Сургут-нефтегаз»

**6.Какие из нижеперечисленных ископаемых добывается на территории Калининградской области?**

А) Каменная соль

Б)Алюминиевые руды

В)Асбест

Г) Ангидрид

Д)Золото

Е) Бурый уголь