

НОУ «Поиск»
МОУ «Тихвинская СО школа»
Жердева Ирина, 8 класс

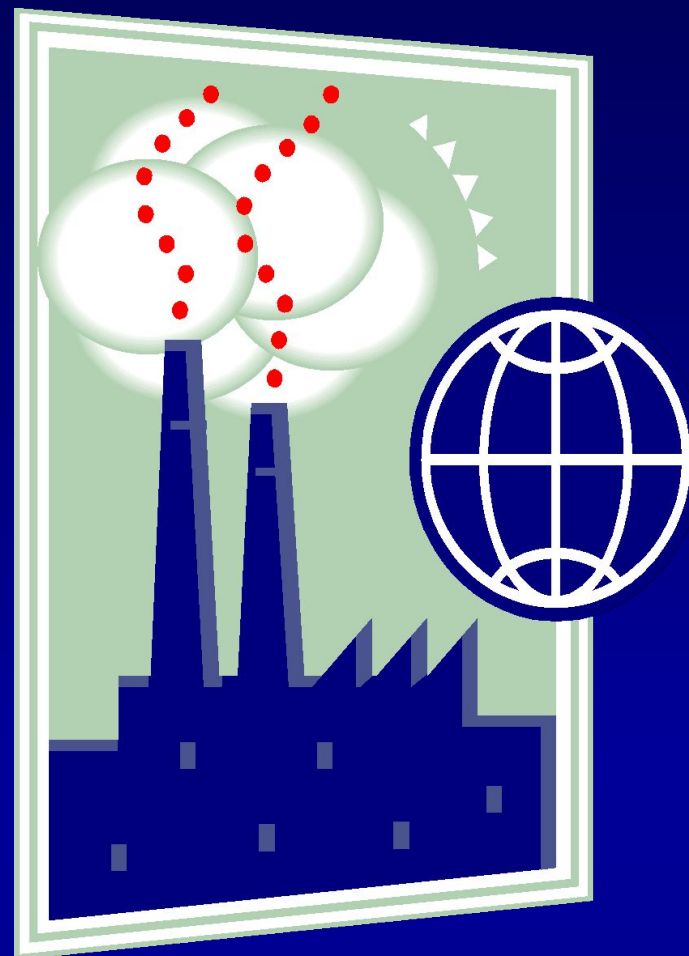
***Вероятность проявления
народных примет в условиях
сибирского климата***

***Руководитель Мартыненко Е.В.,
учитель географии***



Актуальность

Мы все зависим от погоды,
Ей преклонялся стар и мал
Столетия шли, бурлили годы,
Народ приметы собирал.
Всемгодились эти знанья-
И земледельцу и врачу,
А длительный процесс познания
Нам оказался по плечу.
Мы по прогнозу день сверяем
И часто в небо мы глядим!
Как будто предков проверяем
На ум, на зоркость, на экстрим.

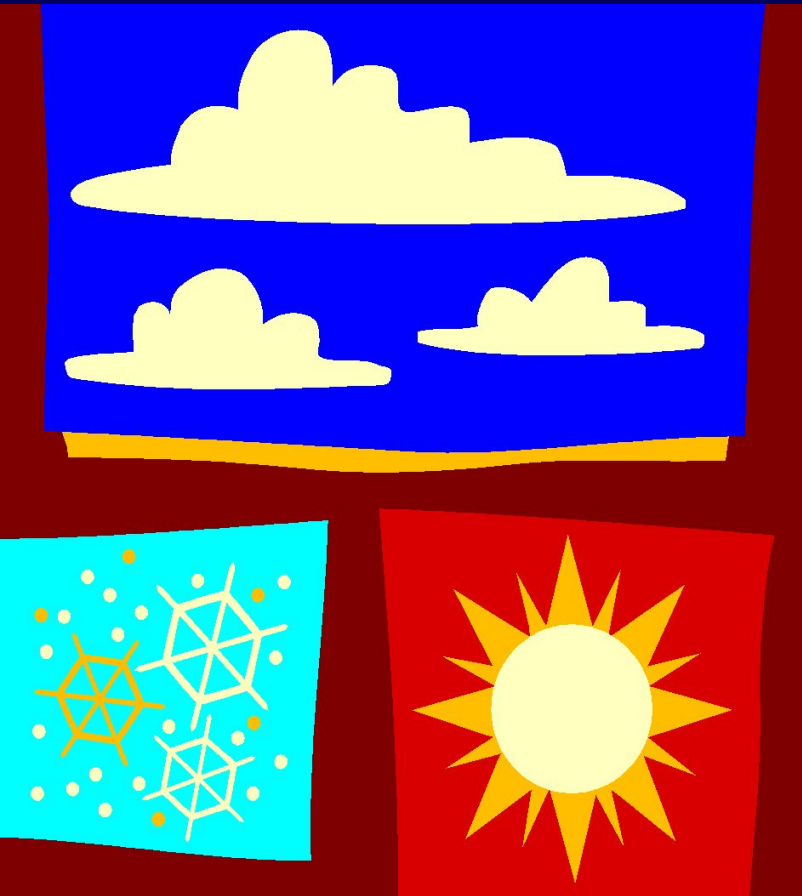


Цель:

**Выяснить долю
вероятности
проявления
народных
примет погоды
в условиях
сибирского
климата**

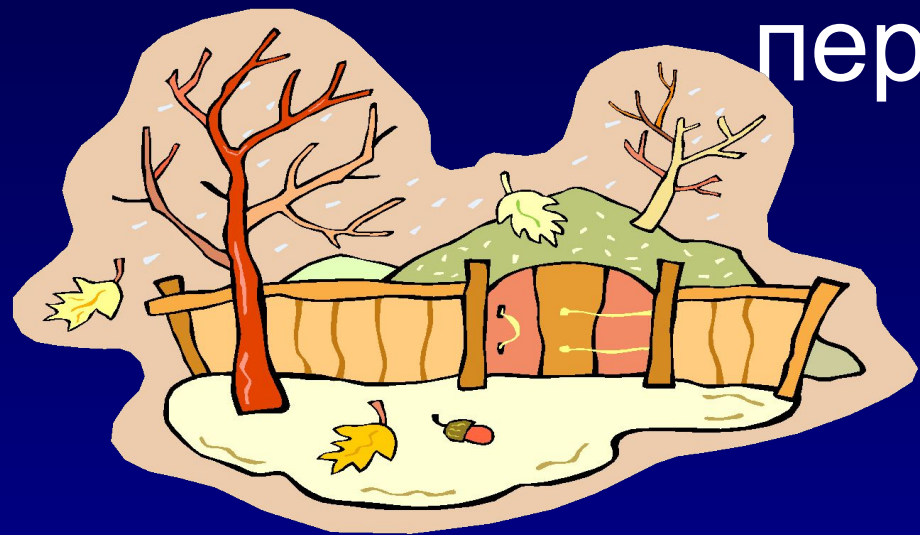


Народная метеорология России



- 1. 18 век – начало метеорологии.
- 2. Петербург, 1830г. Гумбольдт – магнитная лаборатория
- 3. Русское географическое общество и его роль в развитии наблюдений погоды.

Приметы осенне-зимнего периода



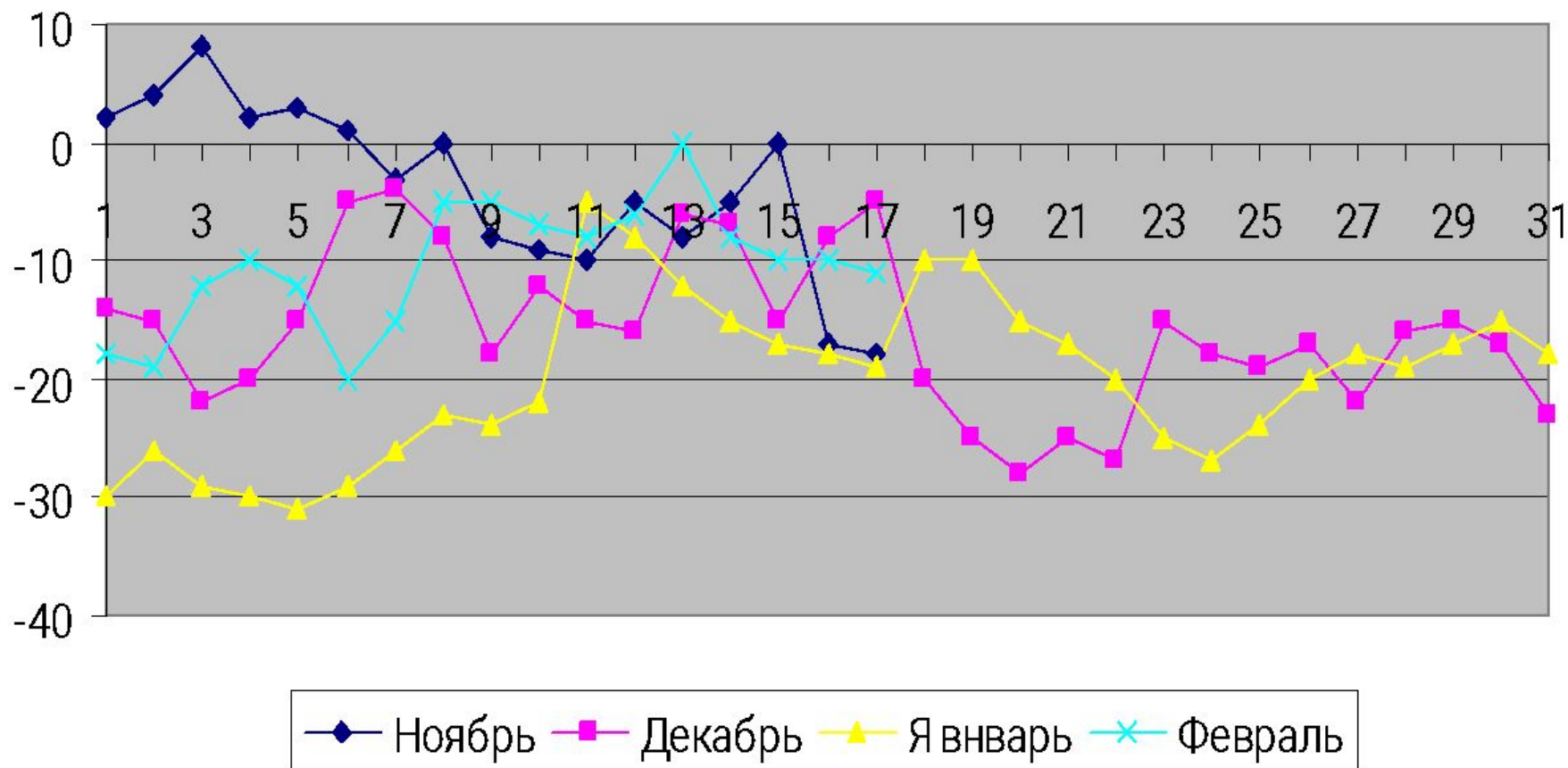
- Синичка пищит с раннего утра — жди мороза
- Ветер к вечеру усиливается — это к ухудшению погоды.
- Поздний листопад — к суровой и продолжительной зиме.

Мое исследование

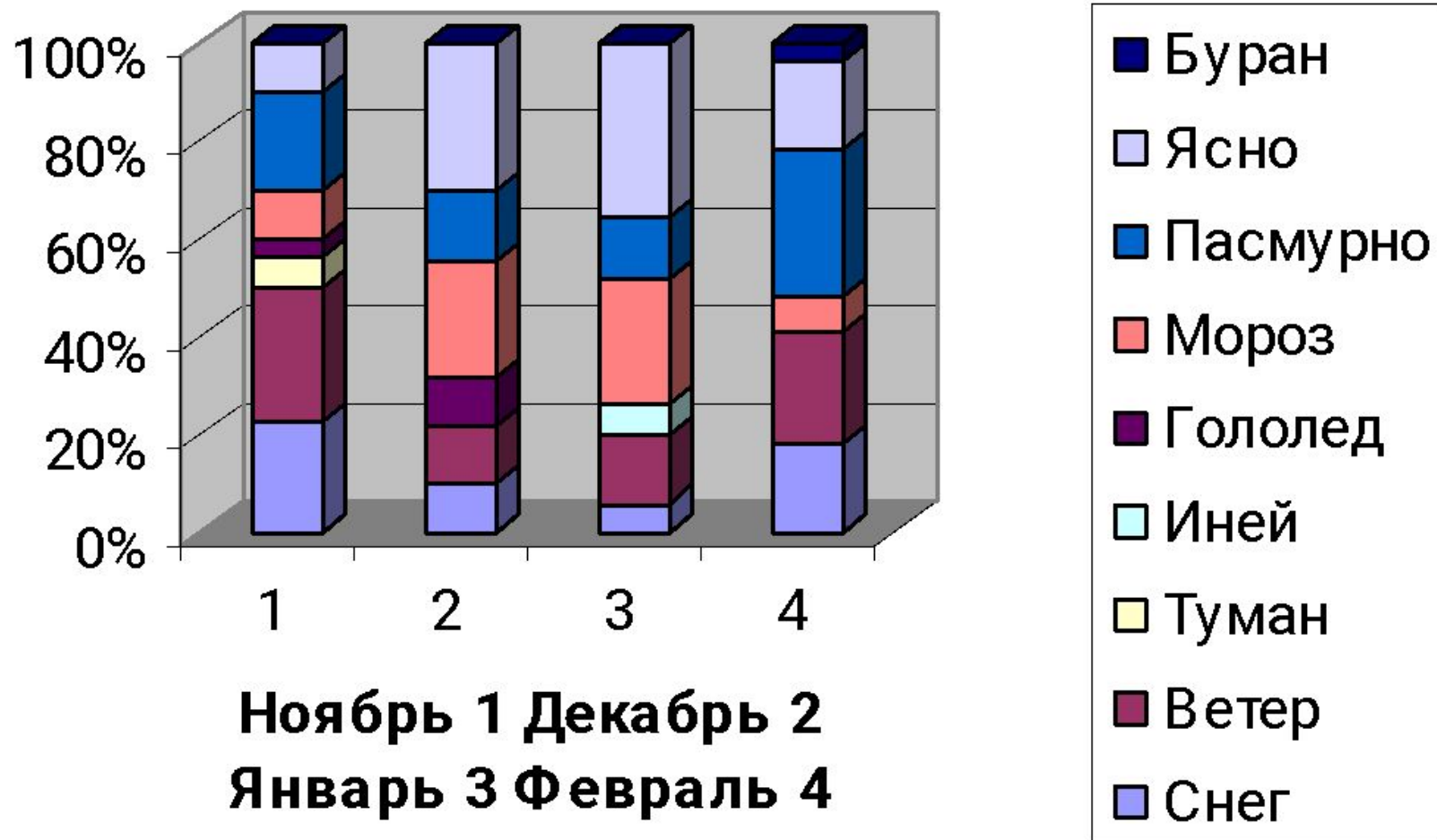
- Для изучения примет погоды я определила осенне-зимний период. Ежедневно, в течение трех месяцев, в дневник наблюдений я записывала показатели температуры воздуха в дневное время (15 часов), природные явления, которые происходили у нас в селе. Вот некоторые мои наблюдения.



График хода температур в осенне - зимний период в Тихвинке 2010 - 2011 гг.



Осенне - зимние явления природы в Тихвинке 2010 - 2011 гг.



Народные приметы и вероятность проявления

Ноябрь

12.11. Если утром туман, то на следующий день будет дождь.--

Утром был кратковременный дождь.

18.11. Если в этот день снегопад-- зима снежная и холодная. --

Да, зима холодная, а снегу выпало больше нормы.

24.11. В этот день обычно снег. -
да, снег выпал.

27.11 В этот день снег ляжет прочно и не сойдет - ***Да, с этого дня снег уже не растаял.***

- Из 7 наблюдаемых примет сбылись 6***



Народные приметы и вероятность проявления

- **Декабрь-февраль**

Из 5 народных примет декабря все сбылись

23.01. Если на Павла Обнорского (23 января) ляжет иней - лето будет сырым и влажным. Инея не было, значит...

7,14,19 января - сильные морозы. Если Крещенские морозы (≥ -10) сильнее Рождественских и Сретенских, то будет урожайным год .- нет, Крещенские морозы были слабее и Рождественских и Сретенских ($-26, -19$)



Выводы

Я поняла , что проделала эту работу не зря .По моим наблюдениям , **большая часть народных примет даже за 4 месяца наблюдений сбылась. (78%)** Значит, стоит продолжать вести наблюдения, потому что по ним можно предсказать состояние погоды, будет ли урожайный год , будет ли дождь на следующий день и т.д.

Климат меняется, но все таки не зря наши предки запоминали приметы о погоде ,ведь никогда неизвестно , что с нами будет завтра. Катастрофическими для жизней людей бывают стихийные природные явления. Чтобы хоть как-то попытаться уберечь людей , нужно запоминать приметы о погоде в нашем климате и составлять прогнозы, как это делали наши предки.



Заключение

В Сибири холода так долго
И очень важно людям знать
Когда и как прогноз погоды
Поможет правду нам узнать.
Приборы, карты, спутник, зонды,
Так много сведений сейчас.
А лишь сто лет назад погоду
Наш предок наблюдал на «глаз».
Конечно, может быть не точен
Прогноз чрез столько много лет,
Но мир менялся, и природу
Меняет сильно человек.
Мы не осудим предков строго
Они все сделали для нас
Продолжим наблюдать природу
Мы для потомков, хоть сейчас.

Вероятность проявления народных примет осенне-зимнего периода в условиях умеренного континентального климата в Тихвинке

