

Презентация темы
«Растительный и животный мир России».
География. 8 класс

Авторы:
Давыдова Александра
Новикова Полина
МОУ «Гимназия№7»
г.Норильск
2006г.

A photograph of a pond with several green lily pads and pink lotus flowers. The text is overlaid on the image.

Растительный и животный мир.

1. Растительный и животный мир.

2. Биологические ресурсы. Охрана растительного и животного мира.

3. Природно-ресурсный потенциал России.

растений в ответ на толчок выстреливают семенами. Не у всех растений есть листья и стебли. С другой стороны, существуют насекомые, форма которых напоминает сухую палочку или листик.



Факторы,
влияющие
на флору и
фауну

Географическая
широта

климат

Грунтовые воды

рельеф

почвы

Особенности растительного и животного мира

- Природная зона
- Приспособленности к условиям обитания
- Типичные представители
- Охрана биологических ресурсов

ТУНДРА



- Вдоль побережий Северного Ледовитого океана широкой полосой протянулась тундра — местность без леса с болотами, речками и ручейками. Здесь настолько суровый климат, что высокие деревья расти не могут. Долгая морозная зима, продолжающаяся 9 месяцев в году, сменяется коротким и прохладным летом. Из-за низких температур земля промерзает, летом успевает оттаять только самый верхний слой почвы, на котором растут мхи, лишайники, травы, маленькие кустарнички — голубика, морошка, брусника, а также стелющиеся карликовая ива и карликовая береза. Растения приспособились к такому суровому климату: как только наступает лето, они начинают торопливо цвести, чтобы успеть дать плоды и семена до наступления холодов. Созревшие семена переживают долгую зиму, не замерзая.

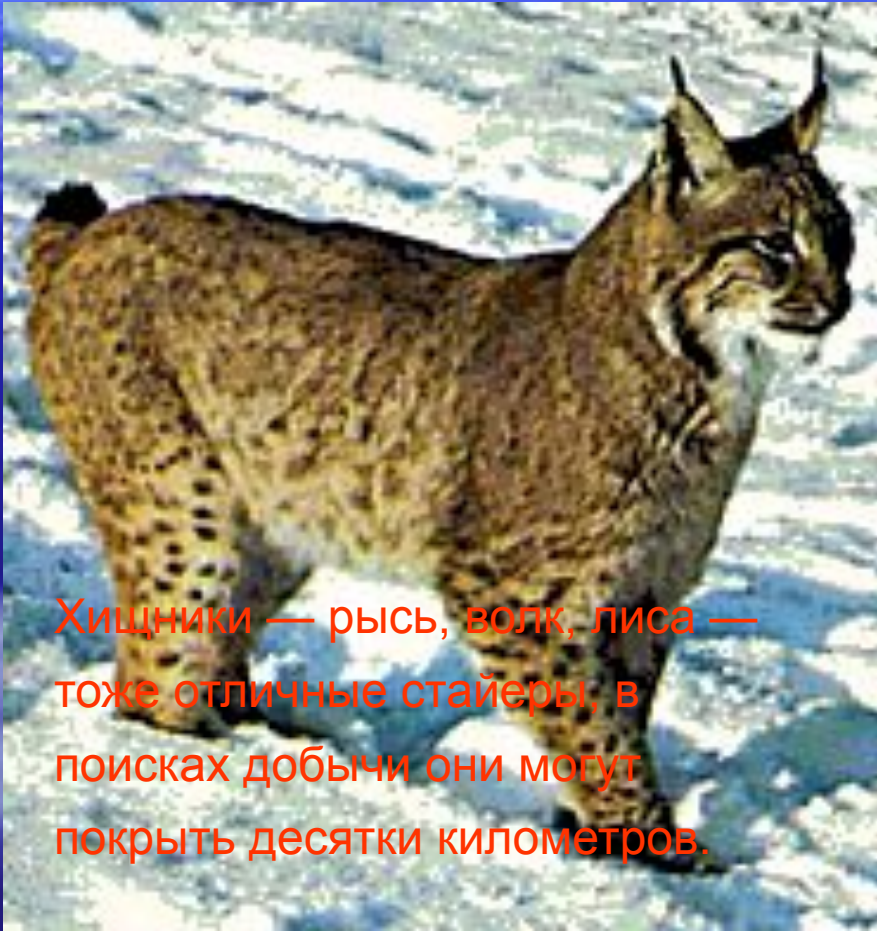
Как приспособилась полярная сова к условиям среды?



Тайга.

Тайга — это густые хвойные леса. Они растут в северных областях Евразии и Северной Америки, где суровые снежные зимы и короткое лето. Тайга славится своими елью, сосной, пихтой, кедром, лиственницей — деревьями, у которых вместо листьев узкие и плотные иголки — хвоя. Только это тоже листья, которые не боятся сильного ветра, а их плотная кожистая поверхность надежно защищает от мороза. Но в тайге растут не только хвойные деревья, там полно грибов и ягод — черники, голубики, морошки, брусники, ежевики, малины, а таежный «пол» выстелен ярко-зеленым бархатистым мхом.

- Таежные звери сумели неплохо приспособиться к долгим холодам и сильным морозам. Чтобы пережить суровую зиму, бурый медведь и некоторые грызуны впадают в спячку. А такие звери, как лось, северный олень, обладающие необыкновенной выносливостью, способны в самую лютую стужу преодолевать большие расстояния, отыскивать под снегом корм. Их широкие копыта позволяют не проваливаться в глубокий снег и передвигаться с меньшими затратами сил.



Хищники — рысь, волк, лиса — тоже отличные стайеры, в поисках добычи они могут покрыть десятки километров.

СМЕШАННЫЕ ЛЕСА

- В районах с умеренным климатом растут смешанные леса. Здесь зима не слишком холодная, а лето теплое. Осадки выпадают в течение всего года. Поскольку климат здесь мягче, чем в тайге, в смешанном лесу встречаются не только хвойные деревья (сосна, ель), но и лиственные (береза, осина, ольха). Чем дальше на юг, тем теплее зима, и смешанный лес постепенно превращается в лиственный. Дуб, бук, клен, ясень полностью вытесняют хвойные породы.
- Осенью опавшая листва деревьев образует на земле плотный ковер, который постепенно перегнивает. Поэтому в зоне смешанных лесов почва плодороднее, чем в тайге. Смешанные и лиственные леса состоят как бы из трех ярусов. Наверху — кроны деревьев, ниже — кустарники (малина, бузина, рябина, орешник), внизу разнообразные травы, ягоды, грибы, папоротники, хвощи, мхи.
- Смешанные леса — раздолье для самых разнообразных зверей: медведей, волков, лис, зайцев, ежей, белок, кабанов, лосей, полевых мышей. Только вот беда — зоны смешанных и лиственных лесов давно освоены и очень густо заселены людьми, поэтому многих обитателей этих лесов сегодня чаще можно увидеть в зоопарке, чем в лесу. Правда, за последние годы было создано немало заповедников и национальных парков, где вся эта живность прекрасно себя чувствует.



Кто я и в каком ярусе леса обитаю?



- Характерная примета этого отряда — мелкие одинаковые зубы. Именно такие зубы были у самых древних прародителей всех живородящих млекопитающих. Мелкими шиловидными зубами удобно хватать червей, закусывать личинками, крушить панцири жуков и улиток. Добыча насекомоядных млекопитающих за миллионы лет практически не изменилась. Не удивительно, что и зубы их остались прежними — мелкими и одинаковыми.

СТЕПЬ



- Южнее зоны смешанных и лиственных лесов начинаются степи — огромные ровные пространства, поросшие высокими травами. Деревьев в степи нет, потому что им не хватает влаги. Климат в степях достаточно теплый: жаркое засушливое лето с редкими дождями и умеренно холодная влажная зима. Многие растения начинают цвести ранней весной, как только сойдет снег, пока еще не очень жарко и хватает влаги в почве.

ДРОФА

- В степи очень плодородные почвы — черноземы, поэтому сегодня практически все степные территории превращены в пашни, где человек выращивает множество сельскохозяйственных культур. Естественная природа степи сохранилась только в заповедниках. Встречаются в степи и копытные — антилопы, сайгаки. А еще в степях живет необычная птица дрофа, которая полету предпочитает бег на длинные дистанции.



Пищевая цепь



- За ними охотятся хищные птицы: орел, пустельга, лунь, кобчик, коршун, ушастая сова; а также змеи, которых здесь много.



Приспособление животных степей

- В степи довольно богатый животный мир. Среди степных животных много грызунов, роющих глубокие норы, где зверьки спасаются от летнего зноя и зимних холодов. Это суслики, хомяки, сурки, слепыши.



Болото.



- Азональные растительные сообщества не образуют сплошной полосы: луга и болота. Конечно, вернуть мир к первобытности невозможно и не нужно. Но человек обязан учитывать последствия любых своих действий. Захотели осушить болото — проверьте, не питает ли оно истоки реки. Хотите выпускать продукцию — посчитайте, сколько будет отходов и как от них избавиться.
- Человек не должен жить ценностями одного дня — хищнически вырубить лес, продать его и на эти деньги жить там, где травка еще зеленеет. Поэтому в большинстве стран мира приняты законы об охране окружающей среды.

Представитель болот



- Выпь — птица семейства цапель. Она обитает вблизи болот и стоячих водоемов. Питается рыбой, лягушками, тритонами.

Роль живых организмов



Охрана природы.

- Человек, с того времени как он стал человеком, создает вокруг себя среду искусственную и изменяет среду природную. Совсем остановить этот процесс невозможно, но возможно держать его под контролем.
- Ведь изменения природной среды могут быть желательными (вместо болотца посажен лес, разбит сад) и нежелательными (вместо цветущих степей пролегла пустыня, отравлена вода в реке, воздух отравлен). Некоторые природные изменения не затрагивают напрямую интересы человека, но с исчезновением каждого вида мир становится беднее.

Охрана растительного и животного мира

- Как человек может спасти животных и растений?
- Какие охраняемые территории есть в нашей местности?
- Чем отличаются заповедники от национальных парков?
- Что такое заказники?