

город Тула

Выполнила работу
ученица 9 А класса
МОУ "СОШ" №10
Неверова Анастасия

Герб города



История

Тула известна с 1146. Входила в Рязанское княжество, с 1503 в Московском государстве. В 16—17 вв. важный укрепленный пункт на южной окраине Московского государства, центр засечной черты. В 1552 выдержала осаду войск крымского хана Девлет-Гирея I. В 1607 в Тульском кремле оборонялись восставшие крестьяне во главе с И. И. Болотниковым. С конца 16 в. известны оружейные мастера в Туле., которая в 17 в. становится центром железоделательной промышленности на базе местных железных руд. В 1712 по указу Петра I в Туле был основан государственный оружейный завод. С 1796 Тула — центр губернии. В 19 в. в Туле развиваются оружейное производство и металлообработка, изготовление самоваров и гармоней, кустарные металлические промыслы. В 1890 было 6 тыс. рабочих, в 1913 — 18 тыс., в 1917 — 45 тыс. В 1898 возникла социал-демократическая группа, в 1901 — комитет РСДРП. В январе 1905 бастовало 10 тыс. рабочих. Советская власть была установлена 7(20) декабря 1917. В годы Гражданской войны 1918—20 Тула была базой вооружения Красной Армии. В 1929—37 в составе Московской области, с 1937 — центр Тульской области. В октябре—декабре 1941 части Советской Армии и население Тулы героически обороняли город от немецко-фашистских войск (Тульская оборонительная операция 1941). За мужество и стойкость защитников Тулы при героической обороне города и за успехи в развитии народного хозяйства Тула 3 декабря 1966 награждена орденом Ленина. Указом Президиума Верховного Совета СССР от 7 декабря 1976 Туле присвоено почётное звание города-героя

Географическое положение

Тульская область расположена почти в центре Восточно-Европейской, или Русской равнины, занимая крайнюю северо-восточную часть Среднерусской возвышенности. Северная ее граница выходит к долине широтного течения Оки, а южная опускается к устью рек Зуши и нижнему течению Красивой Мечи.

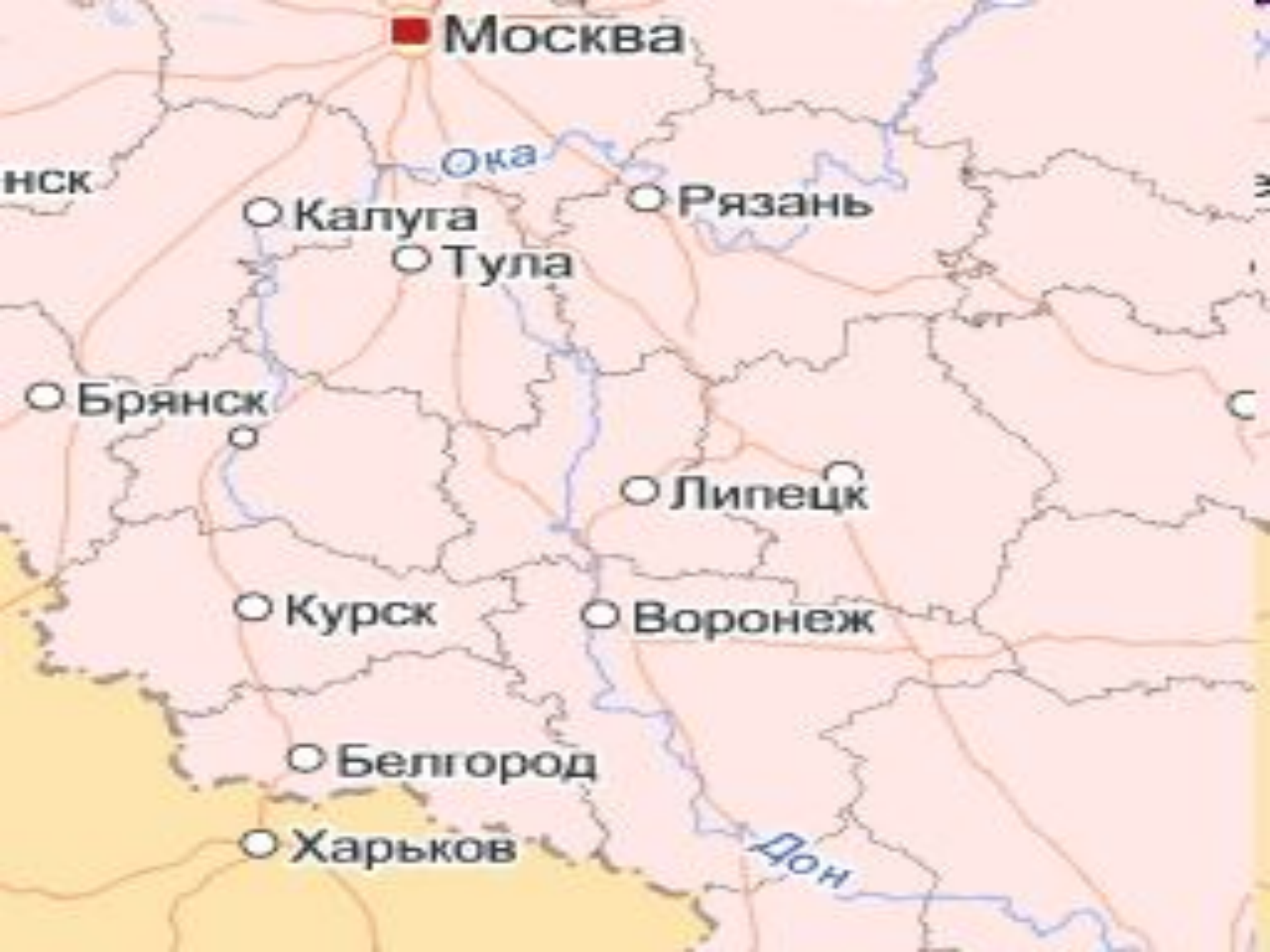
Границы области в большей своей протяженности не представляют собой никаких естественных рубежей. Из последних только р. Ока на значительном протяжении на северо-западе является пограничным рубежом с Калужской областью от Алексина до впадения р. Протвы и на большом участке между Серпуховом и Каширой разделяет территории Тульской и Московской областей.

На севере и северо-востоке Тульская область граничит с Московской областью, на востоке с Рязанской, на юго-востоке с Липецкой, на юго-западе с Орловской, на западе и северо-западе с Калужской областью.

Крайними географическими точками области являются: на севере $54^{\circ} 50'$ северной широты (Ясногорский район), на юге $52^{\circ} 51'$ северной широты (Ефремовский район), на западе $35^{\circ} 51'$ восточной долготы (Белевский район), на востоке $38^{\circ} 57'$ восточной долготы (Кимовский район).

Территория Тульской области занимает площадь бассейна верховьев рек Оки и Дона, равную 25750 кв. км и 0,15 территории России.

Протяженность области с севера на юг 230 км, с запада на восток 200 км. Из прилегающих территорий она по площади больше только Орловской области.



Москва

Ока

Калуга

Рязань

Тула

Брянск

Липецк

Курск

Воронеж

Белгород

Харьков

Дон

Климат

Климат Тулы умеренно-континентальный, типичный для средней полосы Европейской части России. Он характеризуется теплым летом со средней июльской температурой $18,6^{\circ}$ (максимум 38°) и умеренно-холодной зимой со средней январской температурой $-9,8^{\circ}$ (минимум -42°), ясно выраженными сезонами года. Среднегодовая температура в районе Тулы равна $4,4$ градуса Цельсия.

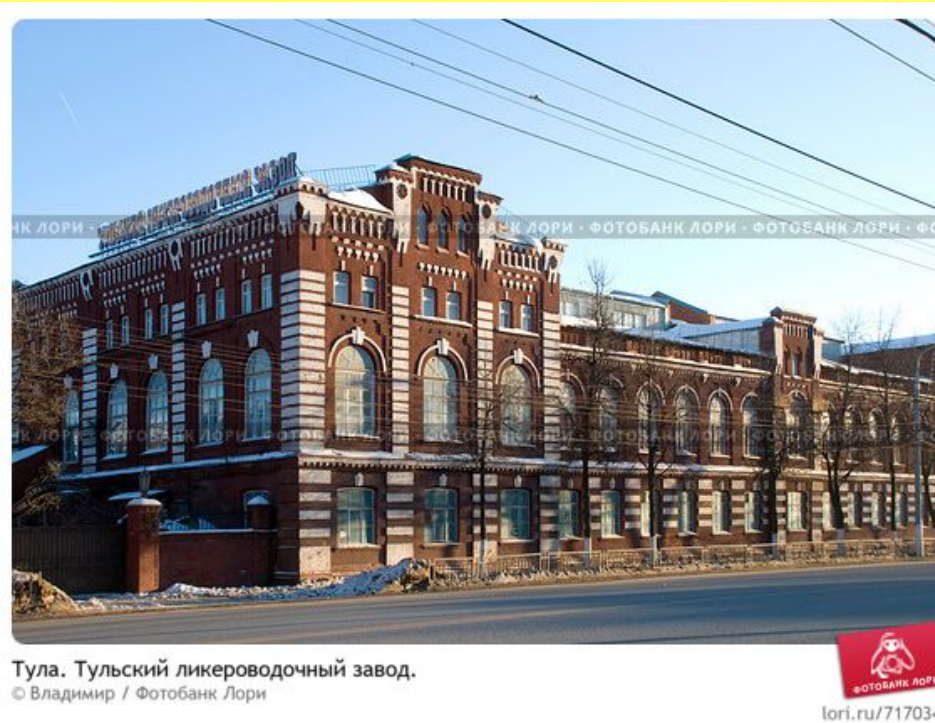
Зима — самое продолжительное время года, она длится с 1 декабря по 1 апреля — 122 дня. В это время наблюдается большая изменчивость погоды, преобладают пасмурные дни. Нередко бывают оттепели.

Весна непродолжительна — с начала апреля до конца мая — всего 58 дней. Средняя суточная температура возрастает до 15 градусов. Май — самый сухой и ясный месяц в году. Случающиеся в весенний период возвраты холодов, главным образом поздние весенние заморозки, приводят иногда к гибели огородных культур и повреждению садов. Летом преобладает малооблачная погода. Но в эту пору выпадает и максимальное количество осадков (до 38 процентов от годовой суммы). Это преимущественно сильные ливни, часто сопровождаемые грозами, иногда с градом. Зарегистрированный суточный (максимум — 81 мм осадков).

Осень начинается в последней декаде сентября. Средняя суточная температура переходит через 10° . В первый период осени наблюдается возврат тепла («бабье лето»), вызванный вторжением теплых южных масс. В это время днем стоит сухая теплая безветренная погода с прохладными ночами. Такая погода благоприятна для уборочных сельскохозяйственных работ.

Район Тулы расположен в зоне достаточного (но не избыточного) увлажнения. Годовое количество осадков составляет 500—550 мм в среднем 526 мм.

Промышленность



Тула. Тульский ликероводочный завод.
© Владимир / Фотобанк Лори



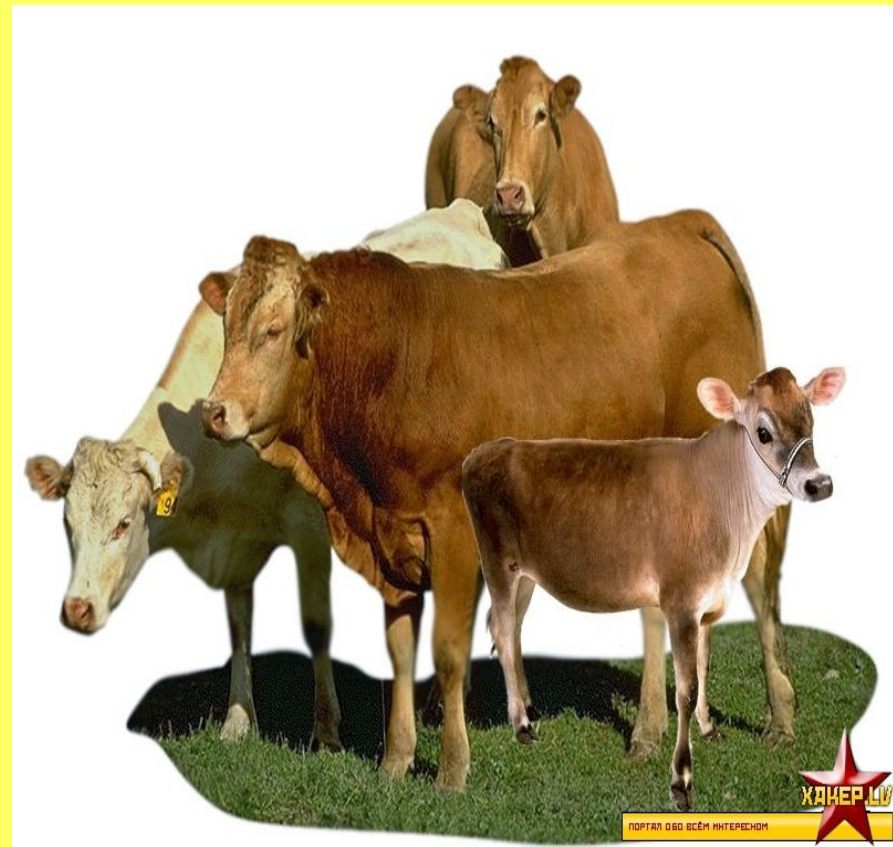
Тула ТМЗ – 5,951

Тула - крупный промышленный центр. Главные отрасли промышленности: чёрная металлургия, машиностроение и металлообработка. Чёрная металлургия представлена Научно-производственным объединением АК "Тулачермет" и Косогорским металлургическим заводом; важнейшие предприятия машиностроения и металлообработки: заводы комбайновый, горного и транспортного машиностроения, оружейный, "Штамп" (мотороллеры, самовары и др.), приборостроительный. Химическая промышленность (главным образом резинотехнические изделия). Разнообразны предприятия лёгкой и пищевой промышленности (чулочно-трикотажная, мебельная, ватная и др. фабрики, сахарный, пивоваренный, ликёроводочный заводы, мясоптицекомбинат и др.); производство гармоней.

Сельское хозяйство

Сельское хозяйство Тульского региона многопрофильное. Благоприятные климатические и почвенные условия дают возможность получать обильные урожаи зерновых, сахарной свеклы, картофеля, овощей, плодов и ягод, развивать высокотоварное мясо-молочное скотоводство, свиноводство и птицеводство, что позволяет не только обеспечивать потребности местного населения в основных видах продовольствия, но и вывозить его за пределы области.

Агропромышленный комплекс занимает значительное место в системе народного хозяйства Тульской области. Доля продукции сельского хозяйства в структуре валового регионального продукта (ВРП) составляет около 10%.



Культура



Музей оружия

С XVI века Тула — кузница русского оружия. С тех самых пор тульские оружейники стали изготавливать пушки, ружья, сабли, пистолеты и т. п. Под старинными сводами Богоявленского собора на территории Тульского кремля экспонируются и хранятся уникальные коллекции оружия. Музей оружия в Туле — один из старейших в стране, он внесен в книгу «100 музеев мира». Началом сбора образцов оружия стал указ Петра I, а в декабре 1775 года Екатерина II распорядилась на Тульском оружейном заводе создать Палату редкого и образцового оружия. В 2010 году музей переехал в новое здание в Заречье.



Тульский драматический театр

Один из старейших в России драматических театров был создан в 1777 года по случаю введения Тулы в ранг губернского центра. А год спустя его посетила императрица Екатерина II.

Тульский самовар



Где и когда появился первый самовар, неизвестно, но что самовар чисто русское изобретение - это не вызывает сомнения. Самовары делали на Урале, в Москве, Петербурге, Туле, Владимирской, Ярославской и Вятской губерниях. Известно, что первый самовар был изготовлен в Туле в 1778 г. в Заречье Назаровым Лисицыным

Самовары делались из красной и зелёной меди, мельхиора, томпака, иногда самовары золотили, серебрили. Но основной метал для самовара - латунь.

Тульские самовары не раз награждались медалями на отечественных и международных выставках



Тульский пряник



Начиная с середины XIX века популярность тульского пряника была настолько велика, что о нем рассказывали сказки и даже в старинных былинах упоминали о печатном прянике, которым богатыри заедали вина заморские. Первое письменное упоминание о тульском прянике нашли в писцовой книге за 1685 год и славится он с тех давних времен до наших дней. В Туле много известных и знаменитых изделий, которые имеют уникальное значение и снискали славу во всем мире. Благодаря этому в Туле есть музей оружия, музей самоваров, музей гармоники имени Белобородова. Только тульский пряник хоть и был популярен по всей стране, но конкретно история его была мало известна.

Настоящим тульским пряником, который знаменит на весь мир уже более 300 лет.

Производство оружия



Наряду с самой историей Тулы немалый интерес представляет история тульского оружия. История тульского оружейного дела уходит в те времена, когда при защите российских рубежей от набегов кочевников, жителям Тулы не хватало оружия. Оно изготавливалось в Москве, а доставлять его было делом долгим и хлопотным. Поэтому, указом царя Федора, было решено основать оружейное дело непосредственно в Туле. В дальнейшем это во многом определило судьбу города, дав ему славу оружейной столицы России.

На историю Тулы большое влияние оказал Петр I, он знал и ценил оружейных мастеров.

Туле был заложен первый в России государственный оружейный завод. В XVIII веке Тула помимо оружейной столицы была известна и как крупный центр по производству железных и чугунных изделий. В городе изготавливались различные измерительные и физические приборы, механизмы, художественные, металлические предметы. С развитием оружейного дела росла и развивалась Тула.