



Мой компьютер

Урок Русского



Мое сетевое окружение



Корзина

# Азбука WORD'a

Программирование  
Открыть документ Office  
Создать документ Office

**Windows 2000 Professional**

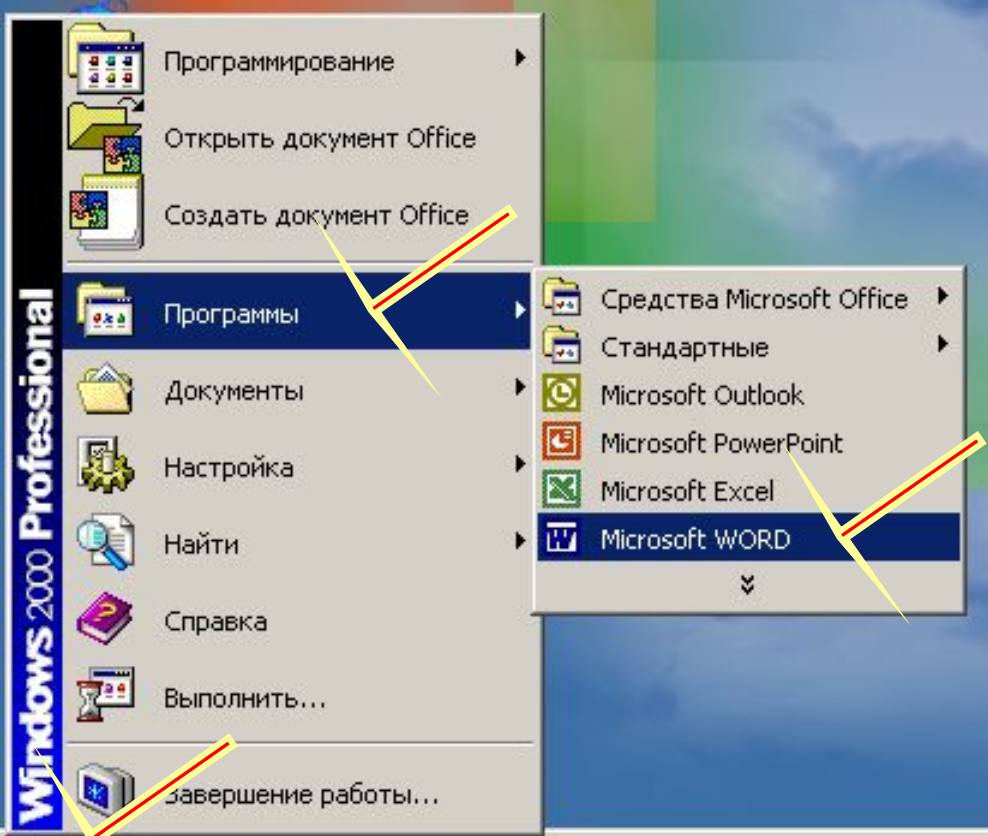
- Программы
- Документы
- Настройка
- Найти
- Справка
- Выполнить...
- Завершение работы...

- Средства Microsoft Office
- Стандартные
- Microsoft Outlook
- Microsoft PowerPoint
- Microsoft Excel
- Microsoft WORD**

*(мультимедийный учебник для начинающих)*



Итак, начнём занятие. Во-первых, необходимо открыть программу Microsoft Word. Есть несколько способов. Мы рассмотрим один из них: щёлкаем левой кнопкой мыши по кнопке «Пуск» - «Программы» - «Microsoft Word». Запомнили? Сейчас проверим.



# Сейчас попробуйте Сами открыть документ WORD.



Мой компьютер



Мое сетевое окружение



Корзина

- Программирование
- Открыть документ Office
- Создать документ Office

- Программы
- Документы
- Настройка
- Найти
- Справка
- Выполнить...
- Завершение работы...

- Средства Microsoft Office
- Стандартные
- Microsoft Outlook
- Microsoft PowerPoint
- Microsoft Excel
- Microsoft WORD

Windows 2000 Professional







А сейчас попробуйте напечатать что-то, например, своё имя. Поставьте курсор здесь (курсор – это такая чёрная мигающая палочка)

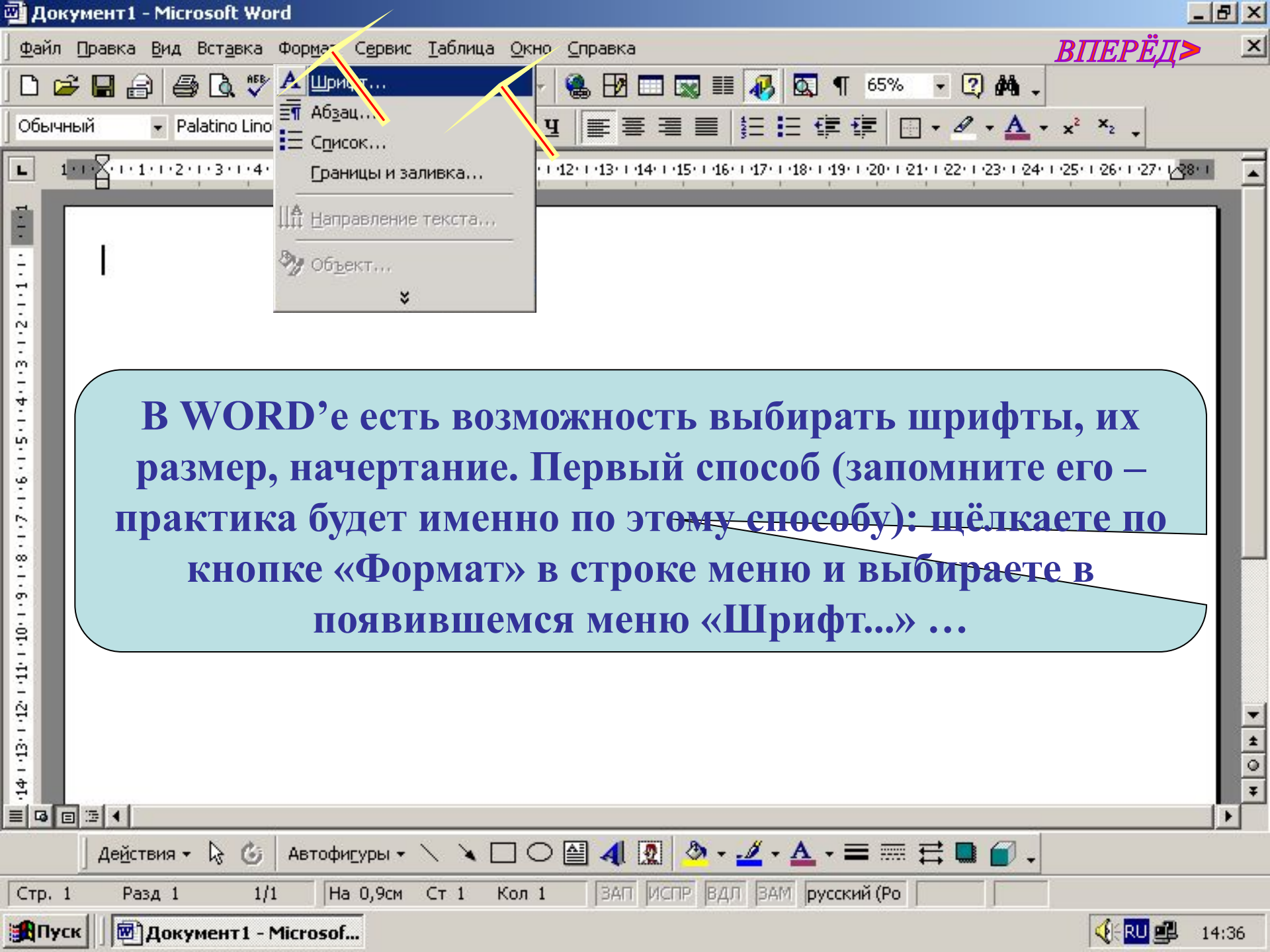
Не забывайте, что это всего лишь демонстрация, здесь печатать можно только в одну строчку. Для удаления символов используются кнопки:

Backspace

Delete



1  
2  
3  
4  
5  
6  
7  
8  
9  
10  
11  
12  
13  
14



*ВПЕРЕД*

- Шрифт...
- Абзац...
- Список...
- Границы и заливка...
- Направление текста...
- Объект...

**В WORD'е есть возможность выбирать шрифты, их размер, начертание. Первый способ (запомните его – практика будет именно по этому способу): щёлкаете по кнопке «Формат» в строке меню и выбираете в появившемся меню «Шрифт...» ...**

*ВПЕРЕД*

...в окне «Шрифт» выбираем всё, что необходимо: шрифт, начертание, размер и щёлкаем ОК.

**Шрифт**

Шрифт: Palatino Linotype  
 Начертание: Обычный  
 Размер: 16

Цвет текста: Авто  
 Подчеркивание: (нет)  
 Цвет подчеркивания: Авто

Видоизменение

- зачеркнутый
- двойное зачеркивание
- верхний индекс
- нижний индекс
- с тенью
- контур
- приподнятый
- утопленный
- малые прописные
- все прописные
- скрытый

Образец

Palatino Linotype

Шрифт TrueType. Он используется для вывода как на экран, так и на принтер.

По умолчанию...    ОК    Отмена





Школа № 65 Санкт-Петербурга

**Шрифт можно выбирать как перед началом работы, так и изменять напечатанный текст, предварительно выделив его.**







Сейчас выберите шрифт к выделенному тексту: SL Broadway ...

Школа № 65 Санкт-Петербурга

**Шрифт**

Шрифт: Palatino Linotype | Начертание: Обычный | Размер: 16

Цвет текста: Авто | Подчеркивание: (нет) | Цвет подчеркивания: Авто

Видоизменение

- зачеркнутый
- двойное зачеркивание
- верхний индекс
- нижний индекс
- с тенью
- контур
- приподнятый
- утопленный
- малые прописные
- все прописные
- скрытый

Образец

Школа № 65 Санкт-Петербурга

Шрифт TrueType. Он используется для вывода как на экран, так и на принтер.

По умолчанию... | OK | Отмена



...начертание – курсив...

1 2 3 4 5 6 7 8 9 10 11 12 13 14 15 16 17 18 19 20 21 22 23 24 25 26 27 28

Школа № 65 Санкт-Петербурга

**Шрифт**

Шрифт: **SL Broadway**    Начертание: **обычный**    Размер: **16**

Palatino Linotype  
SL Academy  
SL Astra  
SL Baskerville Light Italic  
SL Broadway

обычный  
курсив  
полужирный  
полужирный курсив

10  
11  
12  
14  
16

Цвет текста: Авто    Подчеркивание: (нет)    Цвет подчеркивания: Авто

Видоизменение

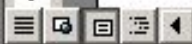
зачеркнутый     с тенью     малые прописные  
 двойное зачеркивание     контур     все прописные  
 верхний индекс     приподнятый     скрытый  
 нижний индекс     утопленный

Образец

Школа № 65 Санкт-Петербурга

Шрифт TrueType. Он используется для вывода как на экран, так и на принтер.

По умолчанию...    ОК    Отмена



Действия    Автофигуры



...размер – 12.



1 2 3 4 5 6 7 8 9 10 11 12 13 14 15 16 17 18 19 20 21 22 23 24 25 26 27 28

**Школа № 65 Санкт-Петербурга**

**Шрифт**

Шрифт Интервал Анимация

Шрифт:	Начертание:	Размер:
SL Broadway	курсив	16
Palatino Linotype	обычный	10
SL Academy	курсив	11
SL Astra	полужирный	12
SL Baskerville Light Italic	полужирный курсив	14
SL Broadway		16

Цвет текста: Авто  
 Подчеркивание: (нет)  
 Цвет подчеркивания: Авто

Видоизменение

<input type="checkbox"/> зачеркнутый	<input type="checkbox"/> с тенью	<input type="checkbox"/> малые прописные
<input type="checkbox"/> двойное зачеркивание	<input type="checkbox"/> контур	<input type="checkbox"/> все прописные
<input type="checkbox"/> верхний индекс	<input type="checkbox"/> приподнятый	<input type="checkbox"/> скрытый
<input type="checkbox"/> нижний индекс	<input type="checkbox"/> утопленный	

Образец

**Школа № 65 Санкт-Петербурга**

Шрифт для экрана. Для печати будет использован наиболее похожий шрифт.

По умолчанию... OK Отмена







У Вас получается очень даже неплохо.  
Подтвердите.

**Школа № 65 Санкт-Петербурга**

**Шрифт**

Шрифт Интервал Анимация

Шрифт:	Начертание:	Размер:
SL Broadway	курсив	12
SL Broadway	обычный	10
SL Elect	курсив	11
SL Old Town	полужирный	12
SI Pragmaica	полужирный курсив	14
SL SchoolBook		16

Цвет текста:	Подчеркивание:	Цвет подчеркивания:
Авто	(нет)	Авто

Видоизменение

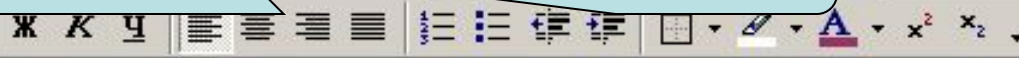
<input type="checkbox"/> зачеркнутый	<input type="checkbox"/> с тенью	<input type="checkbox"/> малые прописные
<input type="checkbox"/> двойное зачеркивание	<input type="checkbox"/> контур	<input type="checkbox"/> все прописные
<input type="checkbox"/> верхний индекс	<input type="checkbox"/> приподнятый	<input type="checkbox"/> скрытый
<input type="checkbox"/> нижний индекс	<input type="checkbox"/> утопленный	

Образец

*Школа № 65 Санкт-Петербурга*

Шрифт для экрана. Для печати будет использован наиболее похожий шрифт.

По умолчанию... OK Отмена



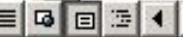
**Готово. Продолжаем занятие.**

**ВПЕРЕД** **ЗАКОНЧИТЬ**

1 2 3 4 5 6 7 8 9 10 11 12 13 14 15 16 17 18 19 20 21 22 23 24 25 26 27 28

*Школа № 65 Санкт-Петербурга*

1 2 3 4 5 6 7 8 9 10 11 12 13 14



Шрифт  
Границы и заливка...  
Направление текста...  
Объект...

А сейчас попробуем вставить рамку на Ваш лист. В Word'е есть такая возможность. Что для этого надо сделать? Щёлкаем по кнопке «Формат» в строке меню. В появившемся меню щёлкаем по «Границы и заливка...».

И ждём...



...пока не появится окно «Границы и заливка». На вкладке «Страница» щёлкаем по «Рамка». Выбираем тип или рисунок, цвет, ОК.

**Границы и заливка**

Граница | **Страница** | Заливка

Тип:

- нет
- рамка**
- тень
- объемная
- другая

Тип:

Образец

Для добавления границ щелкните образец или используйте кнопки

Цвет: Авто

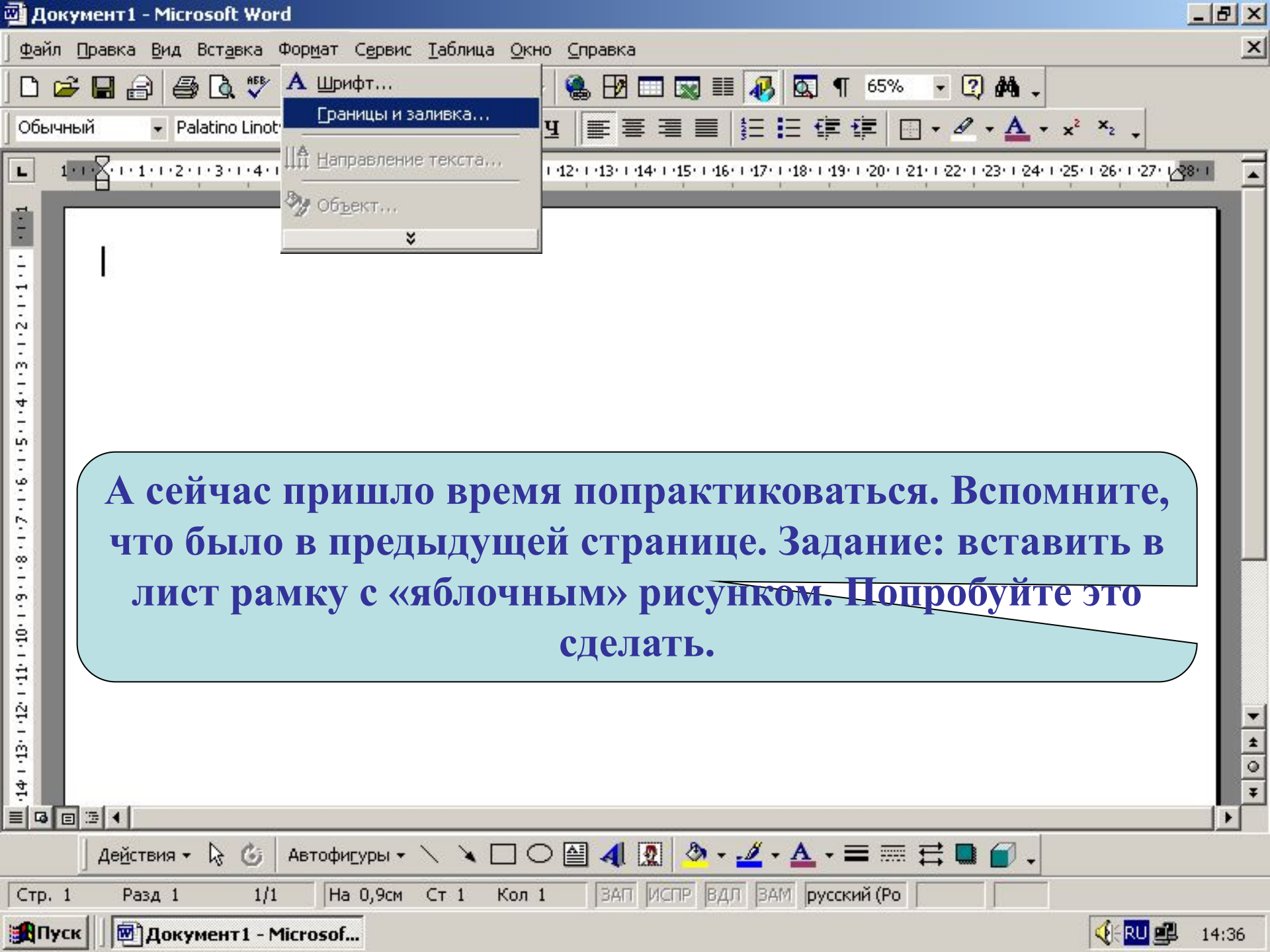
Ширина: 0,5 пт

Рисунок: (нет)

Применить к: всему документу

Панель | Горизонтальная линия... | Параметры... | **ОК** | Отмена





**А сейчас пришло время попрактиковаться. Вспомните, что было в предыдущей странице. Задание: вставить в лист рамку с «яблочным» рисунком. Попробуйте это сделать.**

Неплохо для начинающего! Продолжайте в том же духе.

**Границы и заливка**

Граница | Страница | Заливка

Тип:

- нет
- рамка
- тень
- объемная
- другая

Тип:

Цвет: Авто

Ширина: 0,5 пт

Образец

Для добавления границ щелкните образец или используйте кнопки

Применить к: абзацу

Панель | Горизонтальная линия... | Параметры... | ОК | Отмена





Отлично, продолжаем работу.

Файл Прав

Обычный Palatino Linotype 16 Ж К Ч

65%

### Границы и заливка

Граница Страница Заливка

Тип:

- нет
- рамка**
- тень
- объемная
- другая

Тип:

Цвет: Авто

Ширина: 0,5 пт

Рисунок: (нет)

Образец

Для добавления границ щелкните образец или используйте кнопки

Применить к: всему документу

Панель Горизонтальная линия... Параметры... ОК Отмена

Действия Автофигуры

Здесь выберите «яблочную» рамку...

**Границы и заливка**

Граница | Страница | Заливка

Тип:

- нет
- рамка
- тень
- объемная
- другая

Тип:

Образец

Для добавления границ щелкните образец или используйте кнопки

Применить к:

всему документу

Панель | Горизонтальная линия... | Параметры... | ОК | Отмена

Хорошо, всё готово для вставки рамки.  
Подтвердите свой выбор.

**Границы и заливка**

Граница | Страница | Заливка

Тип:

- нет
- рамка**
- тень
- объемная
- другая

Тип:

Цвет: Авто

Ширина: 31 пт

Рисунок:

Образец

Для добавления границ щелкните образец или используйте кнопки

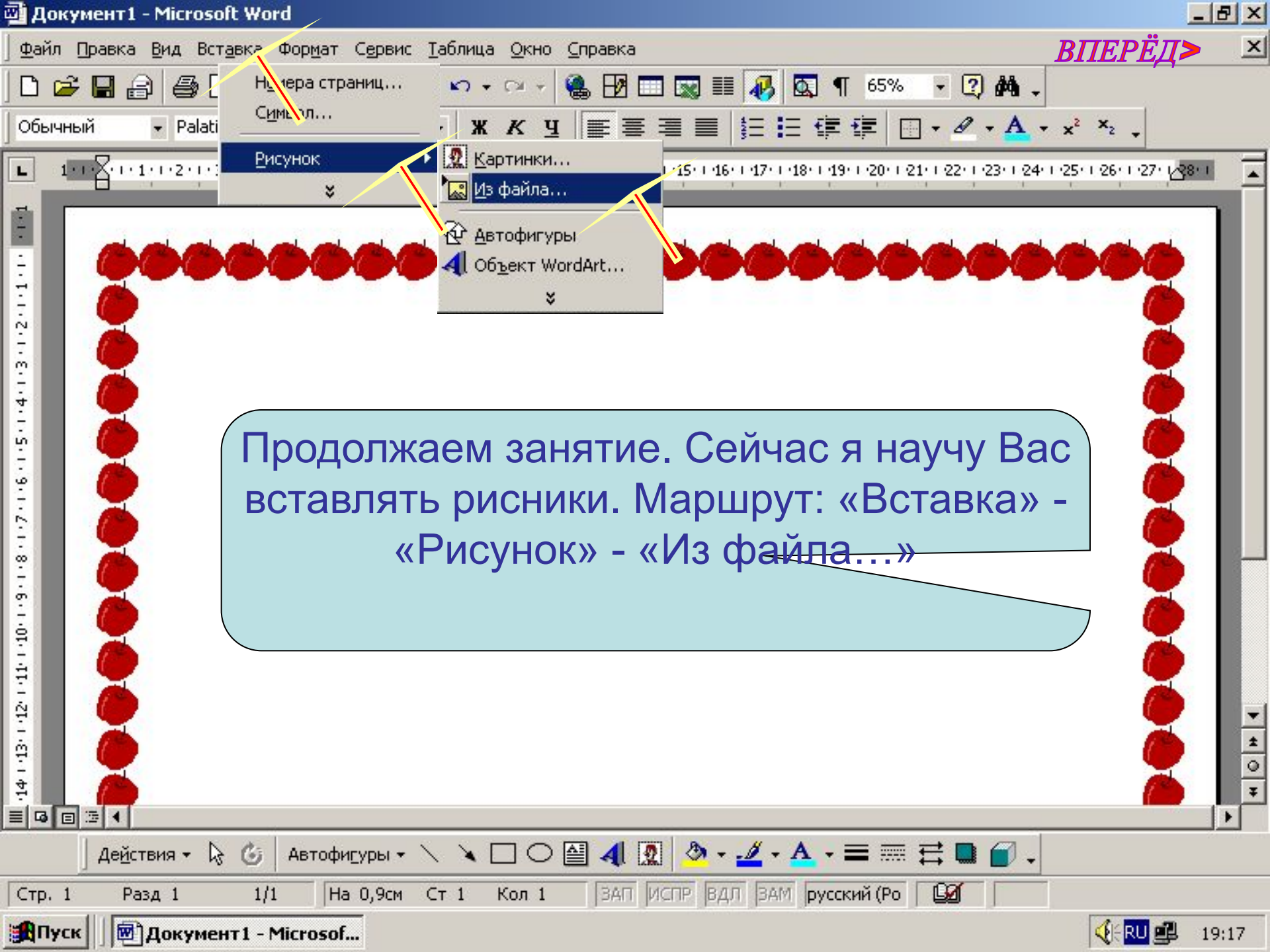
Применить к: всему документу

Панель | Горизонтальная линия... | ОК | Отмена

Действия | Автофигуры | [Иконки]

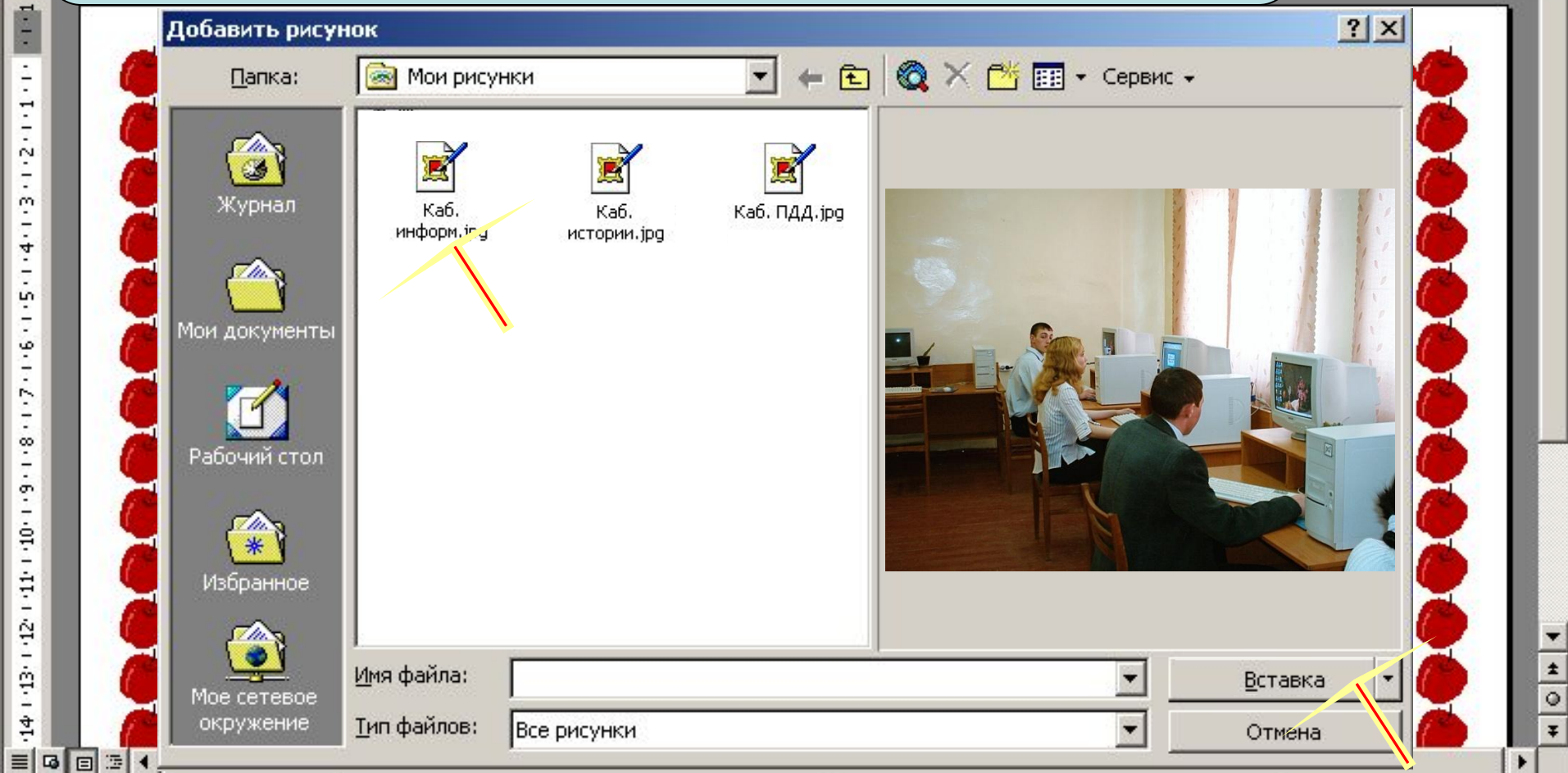






Продолжаем занятие. Сейчас я научу Вас вставлять рисунки. Маршрут: «Вставка» - «Рисунок» - «Из файла...»

В появившемся окне «Добавить рисунок» выбираем нужный и щёлкаем «Вставка» (по умолчанию открывается папка «Мои документы»)

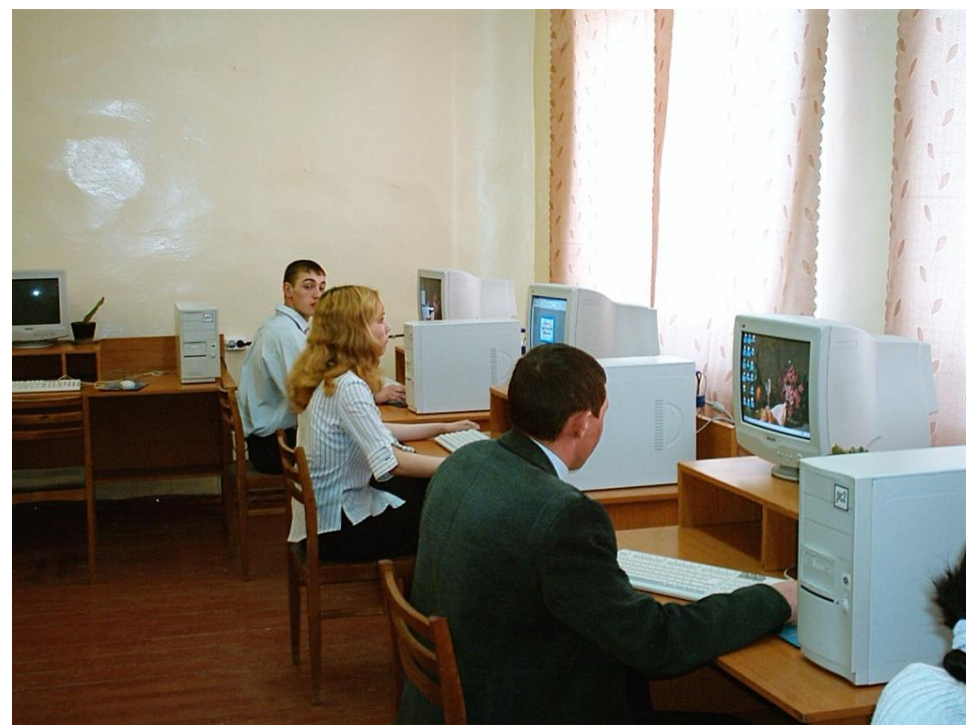


Действия

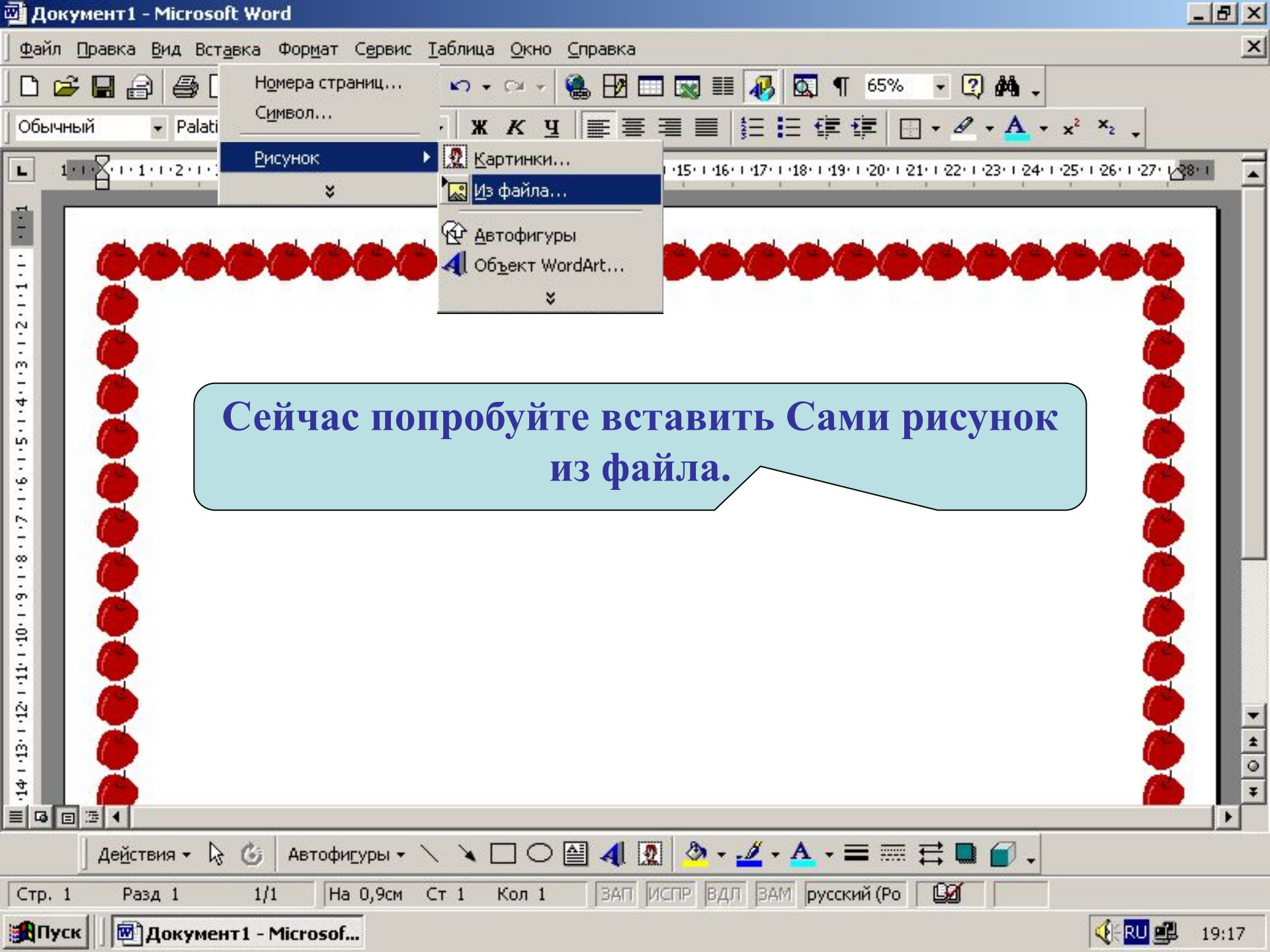
Автофигуры



Фотография вставлена.







Сейчас попробуйте вставить Сами рисунок из файла.

Здесь выберите фотографию «Каб. ПДД.jpg»

Добавить рисунок

Папка: Мои рисунки



Журнал



Мои документы



Рабочий стол



Избранное



Мое сетевое окружение



Каб. информ.jpg



Каб. истории.jpg



Каб. ПДД.jpg



Имя файла:

Вставка

Тип файлов:

Все рисунки

Отмена

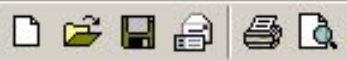
Действия



Автофигуры







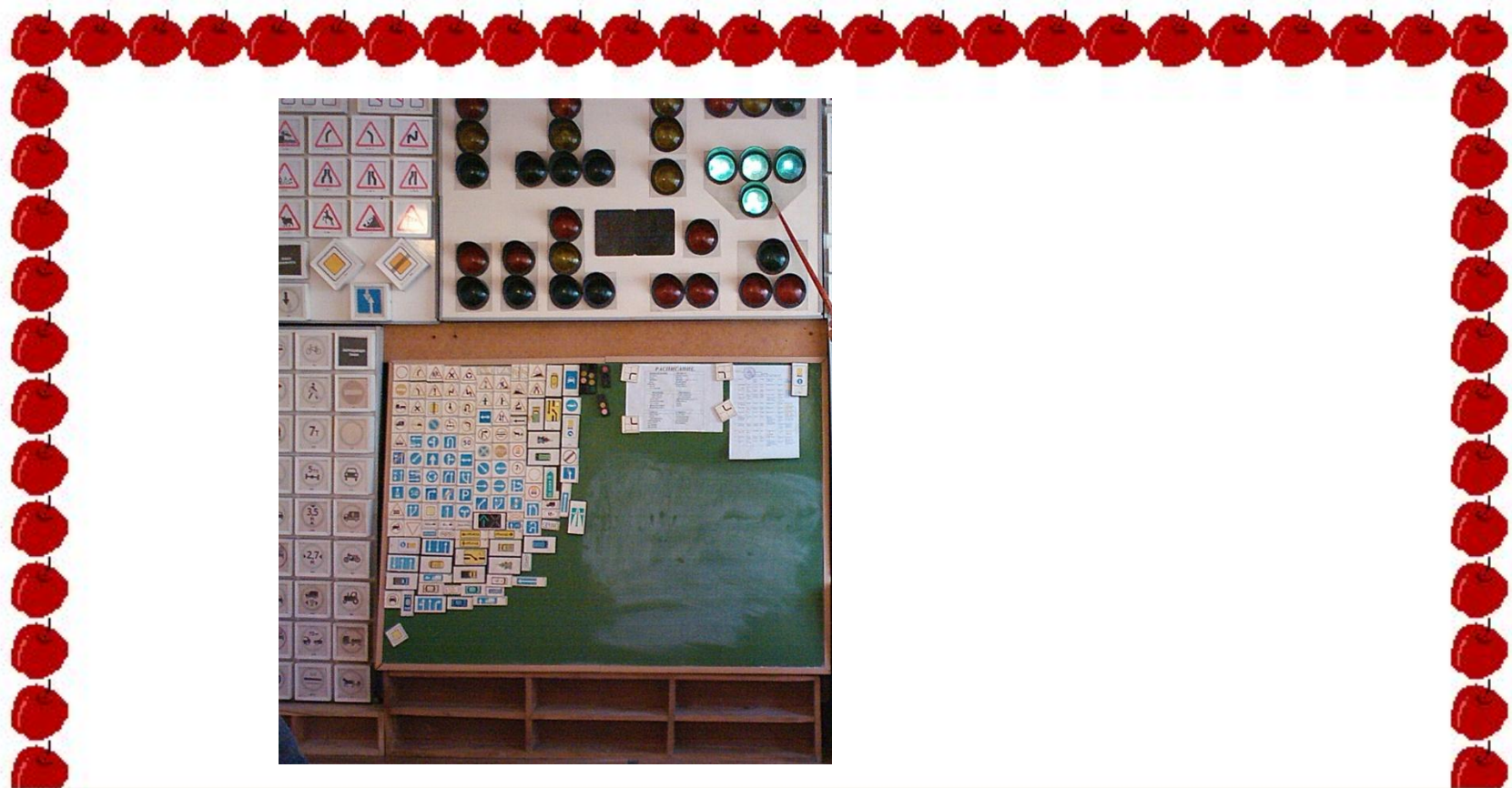
Готово. Вы и это смогли!

ЗАКОНЧИТЬ

Обычный Palatino L

A x<sup>2</sup> x<sub>2</sub>

1 2 3 4 5 6 7 8 9 10 11 12 13 14 15 16 17 18 19 20 21 22 23 24 25 26 27 28



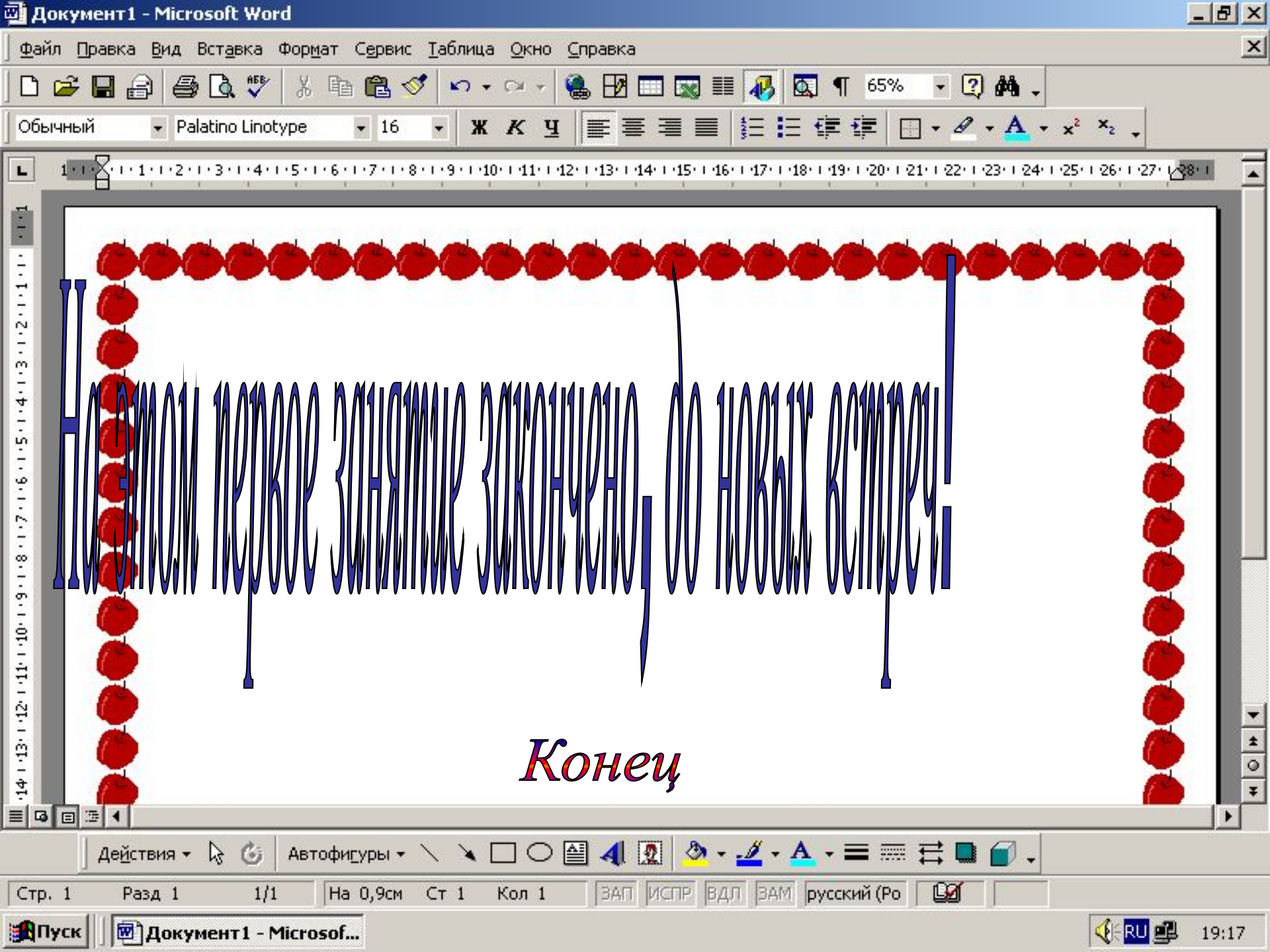
1 2 3 4 5 6 7 8 9 10 11 12 13 14



Действия Автофигуры

Стр. 1 Разд 1 1/1 На 0,9см Ст 1 Кол 1 ЗАП ИСПР ВДЛ ЗАМ русский (Ро)





На этом первом занятии закончим с нашей встречей!

*Конец*