

Домашнее задание

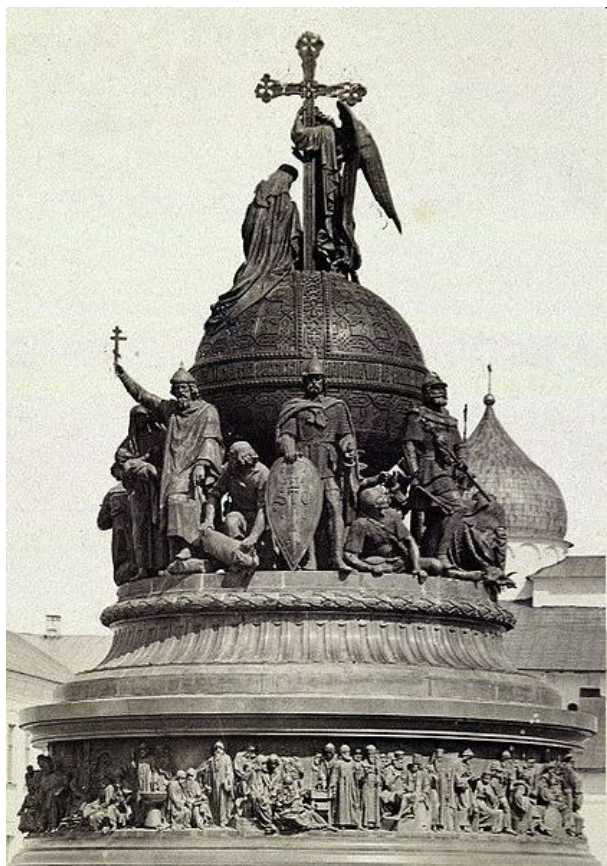
- §25 читать, ответить на вопросы;
- изучить материал презентации;
- найти и изучить дополнительный материал в сети Интернет.





Реформы Ивана Грозного

Урок 28.



План урока

1. Начало правления Ивана IV.
2. Венчание на царство.
3. Реформы Избранной рады.
4. Россия к середине XVI в.



1. Начало правления Ивана Грозного

Васи́лий III Иванович - великий князь московский (1505-1533),
сын Ивана III Великого и Софии Палеолог,
отец Ивана IV Грозного



**Васи́лий III
(1505-1533)**



1. Начало правления Ивана Грозного

Василий был **вторым сыном Ивана III** и старшим сыном второй жены Ивана Софии Палеолог

Иван III, проводящий политику централизации, заботился о передаче всей полноты власти по линии старшего сына, с ограничением власти младших сыновей

Поэтому он уже в **1470 году** объявил своим соправителем старшего сына от первой жены Ивана Молодого. Однако в **1490 году** тот умер от болезни

При дворе **создалось две партии**: одна группировалась вокруг сына Ивана Молодого, внука Ивана III **Дмитрия Ивановича** и его матери, вдовы Ивана Молодого, Елены Стефановны, а вторая вокруг **Василия** и его матери Софьи

21 марта 1499 г. Василий был объявлен Великим князем Новгородским и Псковским, а **14 апреля 1502 года** Великим князем Московским и Владимирским и Всея Руси самодержцем, то есть он стал соправителем отца

1. Начало правления Ивана Грозного

После смерти Ивана III в 1505 году Дмитрий был закован в цепи и скончался в 1509 году. Василий уже не боялся потерять Первый брак был устроен его властью

его отцом Иваном,
который
сначала пытался найти
ему
невесту в Европе, но
поиски



Пришлось выбирать из
1500 знатных девиц.
Отец первой жены Василия
Соломони, Юрий Сабуров,
не был даже боярином

Поскольку первый брак был бесплоден, Василий добился
развода в 1525 году

В начале 1526 года женился на **Елене Глинской**, дочери
литовского князя Василия Львовича Глинского

25 августа 1530 года у них родился сын Иван, будущий Иван
Грозный, а затем и второй сын - Юрий

Василий III умер 3 декабря 1533 года от заражения крови



Василий III



Елена Глинская

1. Начало правления Ивана Грозного

После смерти своего мужа в **декабре 1533 года** Елена Васильевна совершила переворот, отстранив от власти назначенных последней волей её мужа опекунов (регентов) и сделалась правительницей Великого княжества Московского

Важнейшим моментом в правлении Елены Глинской является проведение **денежной реформы** (начата в 1535)

Она фактически **ввела единую валюту на территории Руси**. Эта была серебряная копейка весом 0,68 г; одна четвёртая часть копейки - полушка



Елена умерла 4 апреля 1538 года. По слухам, была отравлена Шуйскими; данные исследования её останков указывают предположительной причиной смерти отравление ядом (ртуть)

1. Начало правления Ивана Грозного

Правитель-мальчик, наделенный умом смышленным, насмешливый и ловкий, с ранних лет чувствовал себя сиротой, обделенным вниманием. Окруженный пышностью и раболепием во время церемоний, в повседневной жизни во дворце он **тяжело переживал пренебрежение бояр и князей, равнодушие и обиды окружающих**

К этому прибавилась **ожесточенная борьба за власть боярских группировок** Глинских и Бельских, Шуйских и Воронцовых

Позднее, уже в зрелые годы, царь Грозный не мог забыть свои детские невзгоды: «Бывало мы играем в детские игры, а князь Иван Васильевич Шуйский сидит на лавке, опершись локтем на постель нашего отца и положив ногу на стул, а на нас и не смотрит»

Одни из бояр (Глинские, Бельские) проводили **политику ограничения власти наместников и волостей** - представителей центра в уездах и волостях

1. Начало правления Ивана Грозного

Другие (Шуйские), наоборот, **выступали за усиление позиций феодальной аристократии** (раздача земель, привилегий, налоговых и судебных, боярам, монастырям).
К власти приходила то одна, то другая группировка

В такой обстановке рос великий князь.

Уже в те годы в его характере формируются непривлекательные черты: **пугливость и скрытность, мнительность и трусливость, недоверчивость и жестокость**

Наблюдая сцены междоусобий и расправ, он и сам, взрослея, входит во вкус - **отдает, например, своим псарям приказ затравить негодного ему князя Андрея Шуйского**

Молодого великого князя возмущали несправедливые дела бояр в городах и волостях – захваты крестьянских земель, взятки, судебные штрафы и пр.

От их лихоимства страдали “черные люди” — крестьяне и ремесленники, и, главное (в глазах Ивана IV) - казна, порядок и спокойствие в государстве

2. Венчание на царство

13 декабря 1546 года Иван Васильевич впервые высказал Макарию намерение жениться, а перед этим венчаться на царство «по примеру прародителей»

Ряд историков (Н. И. Костомаров, Р. Г. Скрынников, В. В. Кобрин) полагают, что инициатива **принятия царского титула не могла исходить от 16-летнего юноши**. Скорее всего, важную роль в этом сыграл митрополит **Макарий**

В. О. Ключевский придерживается противоположной точки зрения, подчёркивая **рано сформировавшееся у государя стремление к власти, идея о венчании стала полной неожиданностью для боярства**

~~Древнее византийское царство с его боговенчанными императорами всегда было образом для православных стран,~~
однако оно пало под ударами неверных. **Москва в глазах русских православных людей должна была стать наследницей**

Царьграда — Константинополя

2. Венчание на царство

В январе 1547 г., когда Ивану было 16 лет, его короновали в Успенском соборе Московского Кремля



113

**Венчание Ивана IV
на царство**

По «чину венчания», составленному митрополитом Макарием, убежденным сторонником единовластия московского государя, Иван Васильевич стал именоваться «**царем и великим князем всея Руси**»

В следующем месяце молодой царь женился на **Анастасии** Романовне Юрьевой, дочери окольного боярина Романа Юрьевича Захарьина-Юрьева

Новые родственники царя, появившиеся при дворе получили высокие чины и должности

2. Венчание на царство

Летом 1547 г. в Москве вспыхнуло восстание

21 июня огромный пожар почти дотла спалил деревянную столицу - сгорело 25 тысяч дворов, остались без крова 80 тысяч москвичей, почти все ее население, 1700 человек погибли

Начавшиеся эпидемия и голод косили людей. Проползли слухи: «Москву-де подожгли Глинские, а бабка царя Анна Глинская колдовала: вынимала сердца человеческие и клала их в воду да тою водою, ездя по Москве, кропила, и оттого Москва выгорала»

Подобный оборот событий оказался выгоден для Захарьиных и их сторонников



2. Венчание на царство

Падение правительства ускорило выступление простых москвичей. **26 июня** они собрались на вече, и по его решению восставшие двинулись в Кремль, схватили и убили одного из Глинских - дядю царя боярина князя Юрия Васильевича, его брат Михаил Васильевич Глинский успел бежать из столицы

Царь Иван, уехавший из-за пожара из Москвы, отсиживался в подмосковном селе Воробьево (на Воробьевых горах). Сюда **29 июня** явились восставшие, вооруженные чем попало, и потребовали у царя отдать им на расправу Анну и Михаила Глинских

Иван уговаривал прекратить восстание, уверял, что Глинских у него нет. Москвичи, поверив ему, ушли в город. **Восстание вскоре утихло**

Память о нем Иван IV сохранил на всю жизнь: «**От этого вошел страх в душу мою и трепет в кости мои, и смирился дух мой**»

3. Реформы Избранной Рады

К концу **40-х гг.** при молодом царе складывается кружок придворных деятелей, которым он доверяет ведение государственных дел

Это новое правительство позднее князь Андрей Курбский назвал «**Избранной радой**»

Главную роль играли в ней **Алексей Федорович Адашев**, из богатых костромских дворян, постельничий царя, ставший его волей думным дворянином (третий чин в Боярской думе после боярина и окольничего), а также глава Посольского приказа (министерство иностранных дел XVI -XVII вв.) **Иван Михайлович Висковатый**, думный дьяк (четвертый думский чин), духовник царя **Сильвестр**, несколько знатных князей и бояр.

Состав «Избранной Рады» является предметом дискуссий

3. Реформы Избранной Рады

В **1549 году** Иван IV созвал «Собор примирения», впоследствии такие соборы стали называться **Земскими**

Земский собор на Руси - собрание представителей различных слоёв населения Московского государства для обсуждения политических, экономических и административных вопросов



Земские соборы стали **сословно-представительскими органами** власти в России в XVI-XVII веках

В России возникла сословно-представительная монархия

Царь

Боярская дума

Митрополит

(с 1589г – патриарх)

Земский собор

Представлены: боярство, духовенство, дворянство, купечество, государственный аппарат.

Приказы

Городовые приказчики, губные старосты, земские старосты, излюбленные головы, воеводы.

Правление Ивана IV (1533-1584)

I-й период. Реформы царя и “Избранной рады” (конец 40-х – начало 50-х годов XVI в.)

Цели реформ



1. Ликвидация центробежных стремлений крупных феодалов
2. Создание и укрепление госаппарата



Ограничение местничества
Создание постоянного войска (стрелецкого)
Реформа налогообложения
Создание приказов
Отмена кормлений. Губная реформа
Принят Судебник (1550)



Усиление центральной государственной власти и ее социальной опоры – дворянства

Реформы Ивана Грозного в середине XVI в.

1549 г.	Первый Земский собор
1550—1556 гг.	Военная реформа
1550 г.	«Избранная тысяча»
1550 г.	Судебник
1550 г.	«Большая соха»
1551 г.	Стоглавый собор
1553—1560 гг.	Создание приказов
1555—1556 гг.	Уложение о службе
1556 г.	Отмена кормлений

Направлены на
создание единого
централизованного
государства

Персоналии:

А. Адашев

А. Курбский

И. Висковатый

священник Сильвестр

митрополит Макарий

1. Созданы приказы:

◆ Челобитный

◆ Посольский

◆ Поместный

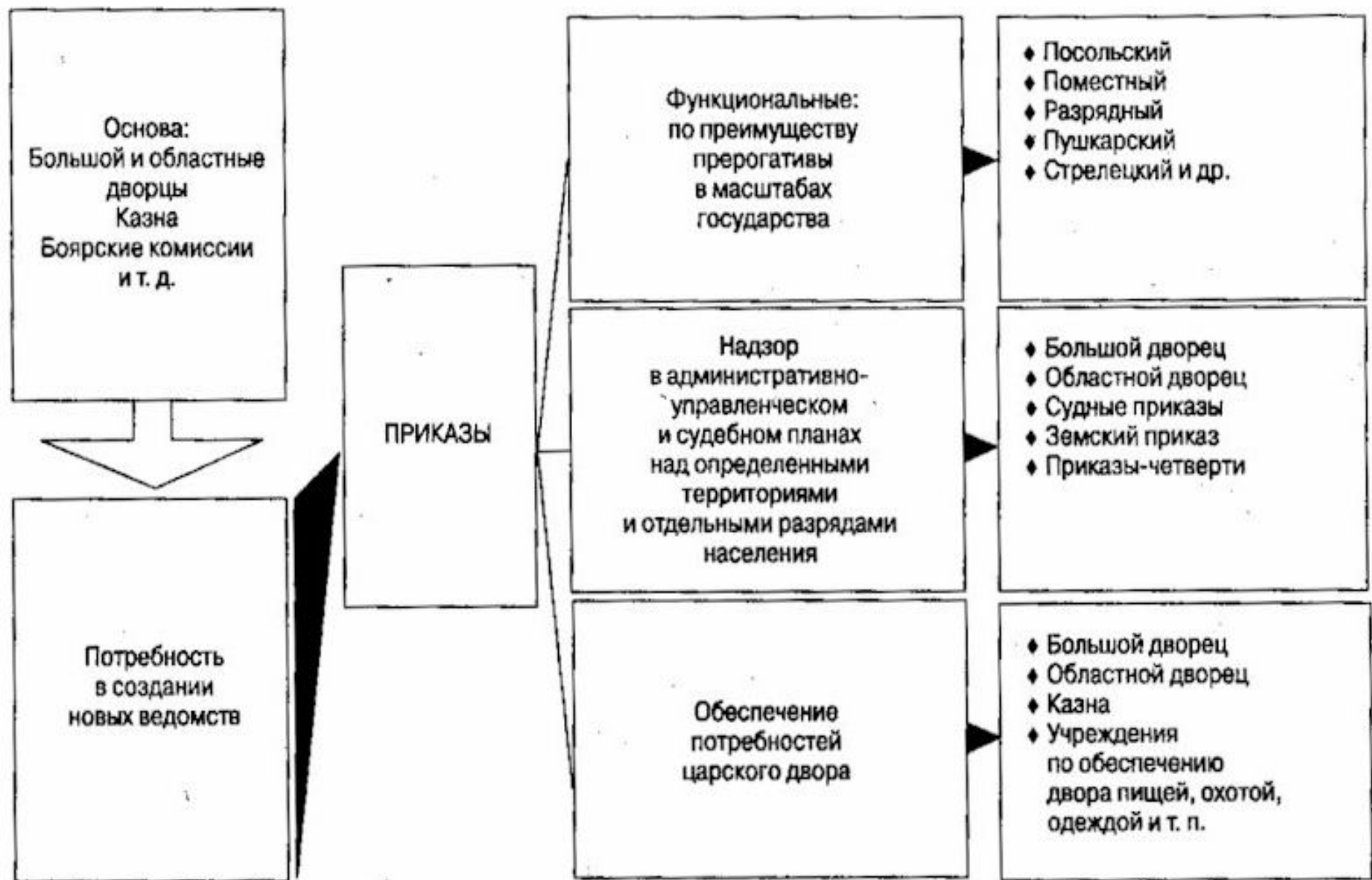
◆ Разрядный

◆ Разбойный

◆ Земский

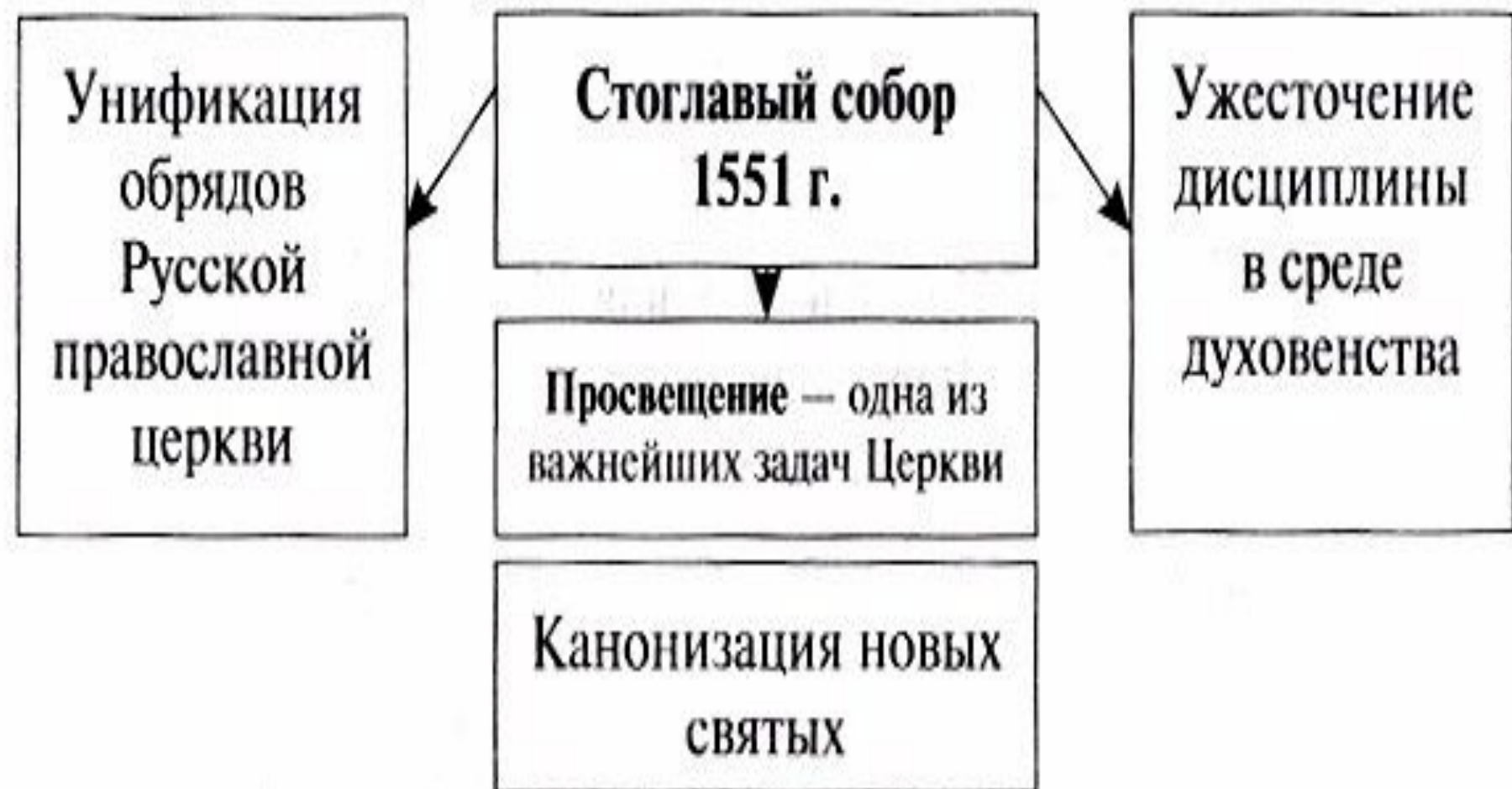
→
Органы центрального
государственного управления

РЕФОРМА ЦЕНТРАЛЬНЫХ ИНСТИТУТОВ ВЛАСТИ В ПРАВЛЕНИЕ ИВАНА IV



2. Правовая реформа — введен в действие новый свод законов — Судебник Ивана IV (1550)

3. Церковная реформа



Решения Стоглавого собора (1550)

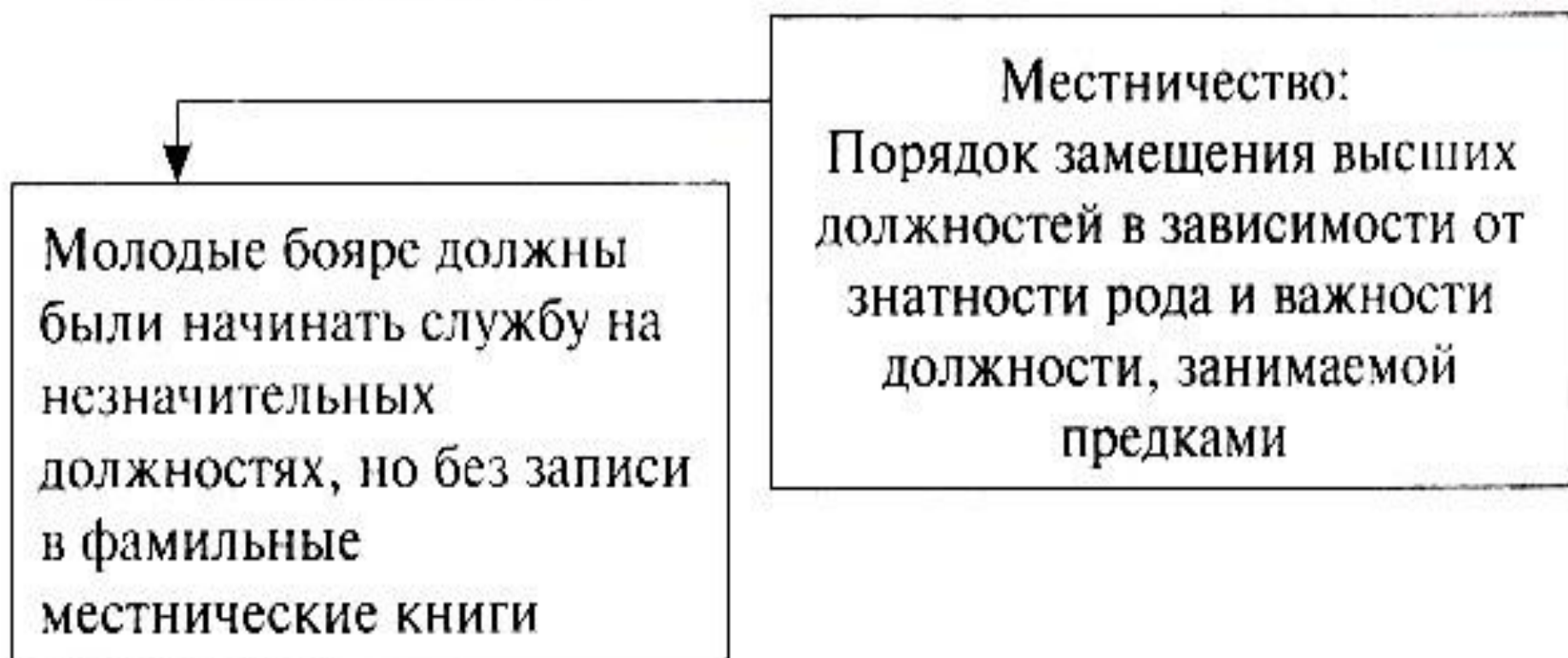
- Унификация церковных обрядов
- неприкосновенность церковных имуществ
- неподсудность духовенства светским властям
- Установление контроля церковных властей над деятельностью книжных писцов и иконописцев
- Запрещение монастырям основывать новые слободы в городах

Сборник решений собора, состоящий из 100 глав, получил название «Стоглав»

4. Военная реформа



5. Ограничение местничества (1550)



РЕФОРМЫ ИВАНА IV. Середина XVI в.

НАПРАВ-
ЛЕНИЯ
РЕФОРМ

Финансы

Отмена финансовых привилегий на уплату основных налогов, проездных и таможенных пошлин монастырей

Увеличение ставок «ямских денег». Перевод на деньги трудовых повинностей тяглых людей в пользу государства

Управление

Губная реформа

Ограничение судебных прерогатив кормленщиков

Армия

Улучшение обеспечения поместного ополчения

Формирование войск (пехоты и отчасти конницы), вооруженных огнестрельным оружием

Упорядочение местнических счетов между полковыми всеводами

Дальнейшее укрепление дворянского представительства на местах, замена кормленщиков органами власти

Расширение деятельности судебных инстанций в Москве, в том числе с участием царя

6. Реформа местного управления



РЕФОРМА МЕСТНЫХ ИНСТИТУТОВ ВЛАСТИ В ПРАВЛЕНИЕ ИВАНА IV



ОТМЕНА КОРМЛЕНИЙ И ЕЕ ПОСЛЕДСТВИЯ ПРИ ИВАНЕ IV

Отмена
кормлений

Кристал-
лизация
сословной
структуры
общества

Оформ-
ление
сословной
само-
органи-
зации

Служилые
люди
по Отечеству
(господ-
ствующий
класс)

- 1 Наделялись поместьями и получали денежное жалованье через государственные кассы
- 2 Отличия в размерах и регулярности выдачи средств материального обеспечения не имели принципиального значения
- 3 Подсудность только монарху или приравненному ему суду
- 4 Нормы военной службы для всех одинаковы

4. Россия к середине XVI века

Российское государство к середине столетия заметно окрепло. Страна, протянувшая свои границы от Белого и Баренцева Морей до Чернигова и рязанских пределов, от Финского залива и Смоленска до Северного Урала и нижегородских земель



Население (до 3 млн. человек) из центра начало перебираться на окраины - на юг до Оки, в Прикамье, на Урал

Увеличиваются размеры помещичьего и монастырского землевладения, расширяется барщина

4. Россия к середине XVI века

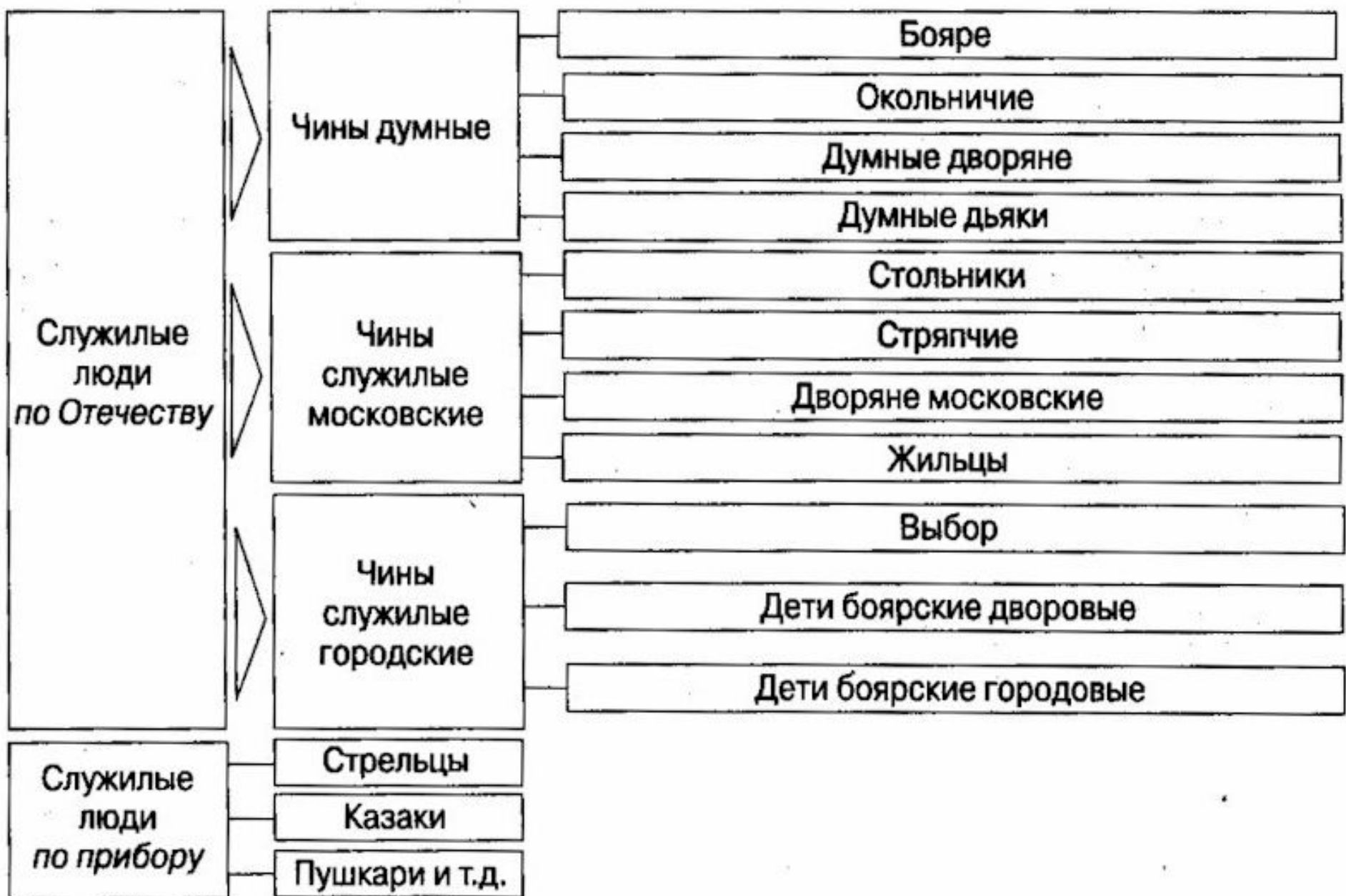
С **60-х гг.** XV века растут натуральные и денежные поборы с владельческих крестьян, а их земельные наделы уменьшаются (к 70-м гг.- вдвое, до 3-4 десятин)

В середине столетия Россия имела до **160 городов**. Самый крупный из них - Москва - насчитывал до **100 тысяч жителей**

Города играли существенную роль в хозяйственной жизни. Их жители - ремесленники и торговцы - снабжали горожан и окрестных деревенских людей изделиями своего производства, служили посредниками в обмене товарами

Богатые купцы — гости и торговые люди **Суконной и Гостиной сотен** (Строгановы в Сольвычегодске и др.) - вели крупные операции по торговле зерном, пушниной, рыбой, солью и другими товарами на внутреннем и внешнем рынках. Появлялись торговые дома, купеческие династии

I. ОБЩЕСТВЕННОЕ ДЕЛЕНИЕ В МОСКОВСКОМ ГОСУДАРСТВЕ



МЕСТА ПРОЖИВАНИЯ СЕЛЬСКОГО НАСЕЛЕНИЯ. XV—XVI вв.

СЕЛА

- ◆ 15—35 дворов
- ◆ центр светской, монастырской или дворцовой вотчины
- ◆ центр крестьянской общины

СЛОБОДЫ

- ◆ совокупность малодворных поселений крестьян из зарубежья
- ◆ судебный иммунитет для крестьян
- ◆ полная или частичная (на срок) свобода от налогов и повинностей
- ◆ свобода от судебно-административного контроля со стороны местных властей

НАИМЕНОВАНИЯ ПОСЕЛЕНИЙ

ДЕРЕВНИ

- ◆ 3—8 дворов
- ◆ наивысшие размеры крестьянских наделов
- ◆ единый тип землевладения, земледельческих культур, обеспечение угодьями и т.д.

ПОЧИНКИ

- ◆ 1—3 двора
- ◆ не вносились в налоговые кадастры

ПРИРОДА И ПРОСТРАНСТВО В ЗЕМЛЕДЕЛИИ. XVI в.

ФАКТОРЫ,
ОПРЕДЕЛЯВШИЕ
УРОВЕНЬ
ЗЕМЛЕДЕЛИЯ

Природно-климатический

Неблагоприятное соотношение зимы и теплых периодов

Большие затраты пищи и энергии.
Максимальная концентрация трудовых усилий

Демографический

2,3 чел.
на 1 км²

Франция:
30 чел.
на 1 км²

Ограниченность возможности крестьян, так как численность рабочих рук на единицу территории определяла успехи земледелия (в первую очередь)

Плодородно-территориальный

Большинство земель с пониженной биологической продуктивностью

Огромный объем труда, его большая интенсивность в пятимесячный цикл работ (в северных местностях)

Трудности преодолевались за счет:

- ◆ сметки;
- ◆ выносливости;
- ◆ наработанной веками привычки к тяжелому труду;
- ◆ опыта личного и поколений предков;
- ◆ взаимопомощи и кооперации труда в семье, общине

ВОССТАНОВЛЕНИЕ ПЛОДРОДИЯ ЗЕМЛИ. XVI в.

ПРИЕМЫ

Запуск в перелог
части введенной
в хозяйственный
оборот земли

Вновь распаханная
земли обрабатывались
как «пашня наездом»

Удваивался
ротационный
цикл

Изменялись
пропорции
озимых и яровых
в севообороте

Унавоживание
земли