

Политическое развитие страны



ПЛАН:

1. ПЕРВЫЕ РОМАНОВЫ
2. ЗЕМСКИЕ СОБОРЫ
3. БОЯРСКАЯ ДУМА
4. ПРИКАЗЫ
5. МЕСТНОЕ УПРАВЛЕНИЕ
6. ЗАКОНЫ. СОБОРНОЕ УЛОЖЕНИЕ 1649Г.

Экономическое развитие России в XVII в.

Основные черты:

- восстановление разрушенного Смутой хозяйства;
- зарождение капиталистического уклада в хозяйстве;
- отставание России от ряда стран Западной Европы в экономическом и техническом отношении.

МИХАИЛ ФЕДОРОВИЧ первый царь из династии Романовых.

- 1613 – 1645гг. правления
- Отец его, Федор Никитич (в последующем патриарх Филарет), был двоюродным братом царя Федора Иоанновича
- 21 февраля 1613 года в Успенском соборе произошло официальное избрание его на царство.



- Летом 1619 из польского плена вернулся отец Михаила Федоровича, Филарет. Поставленный на патриаршество, он стал соправителем сына, а по существу возглавил правительство.
- Михаил Федорович в отличие от отца не обладал ни государственным умом, ни деятельной волей, постоянно нуждался в опоре и опеке.
- В немногих дошедших источниках Михаил Федорович предстает как благодушный, глубоко религиозный человек, склонный к богомольным походам по монастырям. Любимое его занятие — охота, «звериные ловли». Государственная деятельность его была ограничена слабым здоровьем.



Основные направления политики

Курс на примирение в стране, разоренной в Смутное время

Преодоление хозяйственного разорения, восстановление государственности, упорядочение системы управления — введение воеводского правления на местах

Смоленская война 1632—1634 гг.

Опора в управлении страной на Боярскую думу и Земские соборы

Соправление

сына — и — отца

1619—1633 гг.

Царя Михаила Федоровича Романова

Патриарха Филарета (в миру Федора Никитича Романова)



Патриарх Филарет



Алексей Михайлович (1645-1676)

- Занял трон после смерти отца Михаила Федоровича.
- Прослав «тишайшим» царем в «бунташнѣй» век, Алексей Михайлович, согласно историографической традиции, не был деятельным государем, степень его участия в принятии важнейших политических решений историкам достоверно не известна.
- В правление Алексея Михайловича усилилась центральная власть и оформилось крепостное право (Соборное уложение 1649);



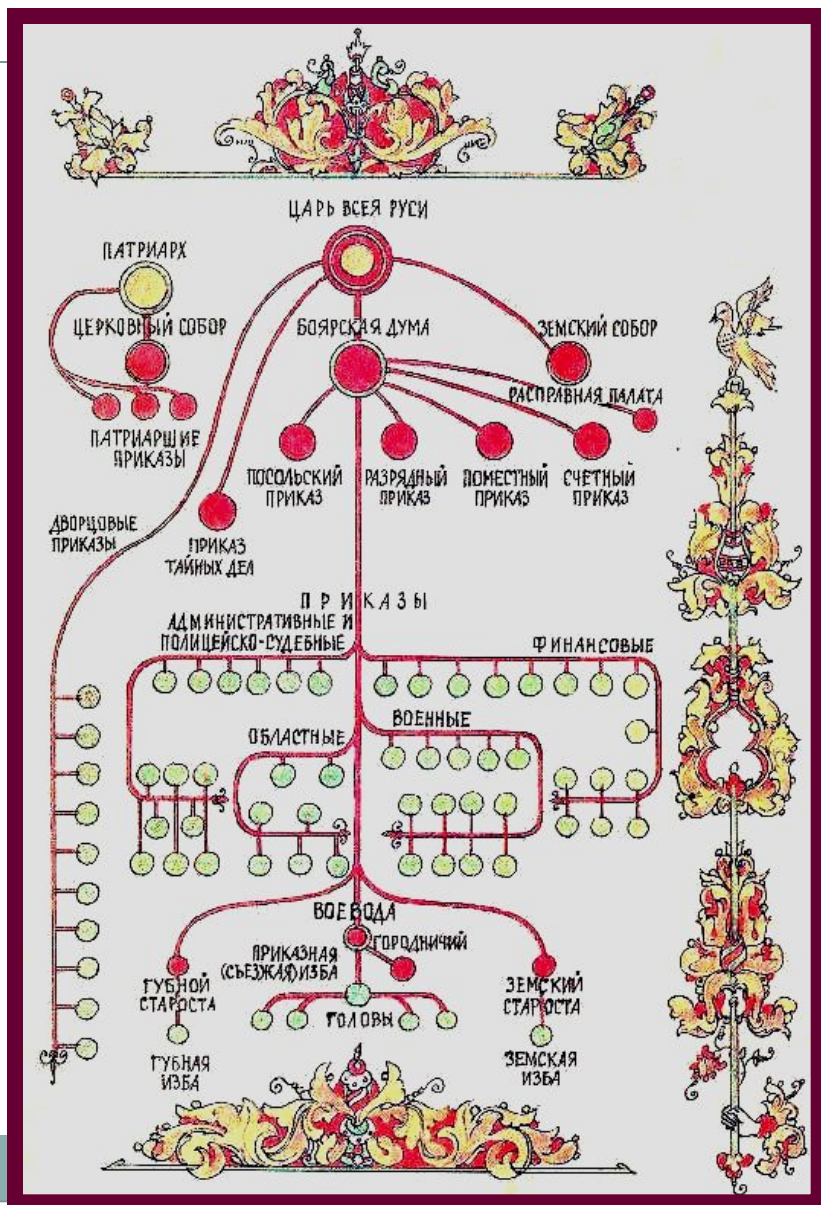


Его воспитатель Б. Морозов привил ему любовь к чтению. Царь был набожным человеком, за что получил прозвище- «Тишайший». Алексей был женат дважды. От брака с М.Милославской у него родилось 13 детей, а от Н. Нарышкиной- трое, в том числе будущий царь- Петр I.



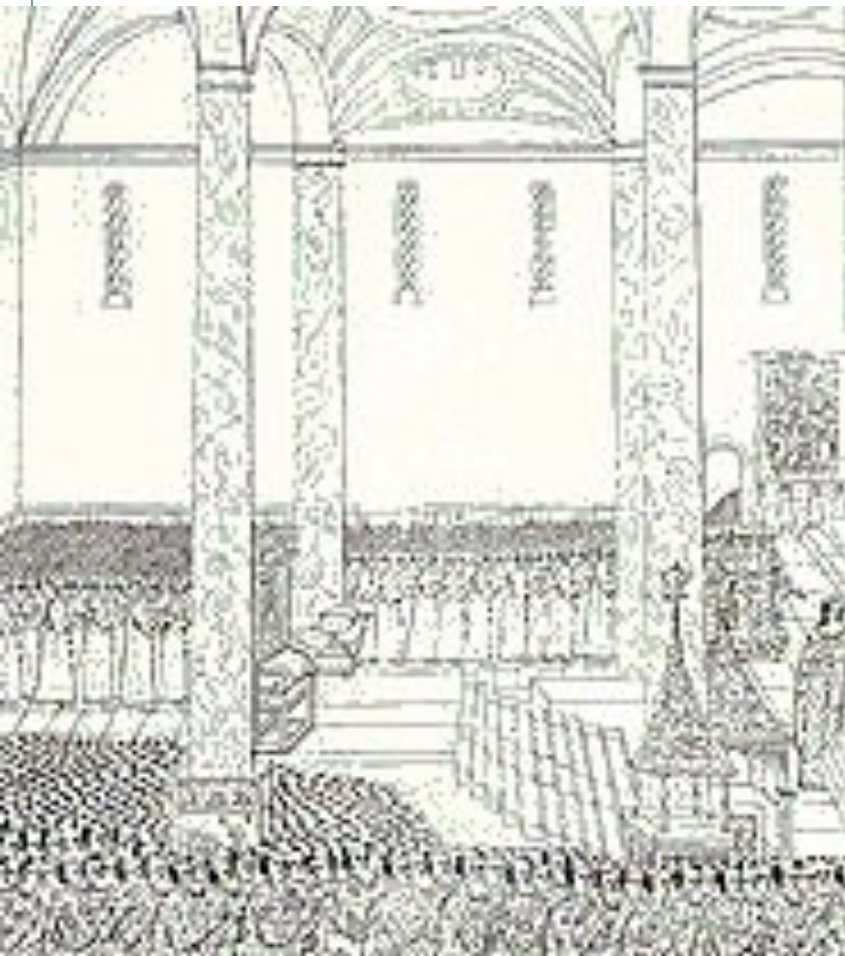
- воссоединена с Русским государством Украина (1654)
- возвращены Смоленск, Северская земля;
- подавлены восстания в Москве, Новгороде, Пскове (1648, 1650, 1662) и восстание Степана Разина (1670-1671);
- произошел раскол русской церкви.

Земские соборы.



Земский собор в н. правления Михаила собирался регулярно. Он должен был отстаивать интересы населения перед царем. Романовы были заинтересованы в поддержке Собора, но с укреплением государства, особенно после смерти Филарета, они стали собираться не регулярно. Романовы хотели «забыть выборность» Михаила.

Земские соборы



- В условиях хозяйственного разорения и слабости центральной власти царь вынужден был искать опору у всех слоев населения страны
- Главной чертой соборов стал значительный рост представительства на них низших сословий
- Главную роль играли представители дворян и посадского населения.

- После смерти Филарета дворяне предлагали преобразовать Земский собор в постоянно действующий парламент
- Соборы стали созываться лишь для утверждения проектов законов, подготовленных царем.
- Последний Собор был созван в 1653г.

Боярская Дума.



А.Рябушкин.Сидение
царя
Михаила
Федоровича
с боярами в его
государевой
комнате.

Постепенно снижалась роль Боярской Думы- количество ее членов сократилось. Царь стал созывать «ближнюю думу». Дума по-прежнему решала вопросы мира и войны, введения налогов и т.д., но все чаще последнее слово оказывалось за царем, хотя решения оформлялись записью «Царь решил и бояре приговорили».

Боярская дума



- При Алексее Михайловиче входило до 100 человек
- Решала вопросы – войны и мира, утверждение законов, введение новых законов
- Руководил её работой либо царь, либо назначенный им боярин
- Создана «ближняя» («малая», «тайная») Дума
- В полном составе стала собираться все реже и реже.

Органы исполнительной власти.

С.Иванов.В

Приказе

МОСКОВСКИХ времен.



Исполнительная власть принадлежала приказам.

Крупнейшими были- Посольский ,Большого дворца, Казенный, Разбойный и т.д.Но многие приказы часто имели сходные функции и мешали друг другу. В приказах царили взяточничество и казнокрадство.

На местах власть принадлежала воеводам возглавлявшим уезды, а те делились на станы и волости. Воеводы обладали всей полнотой власти в уезде.

Приказы



Увеличение территории страны



Рост числа приказов (100)

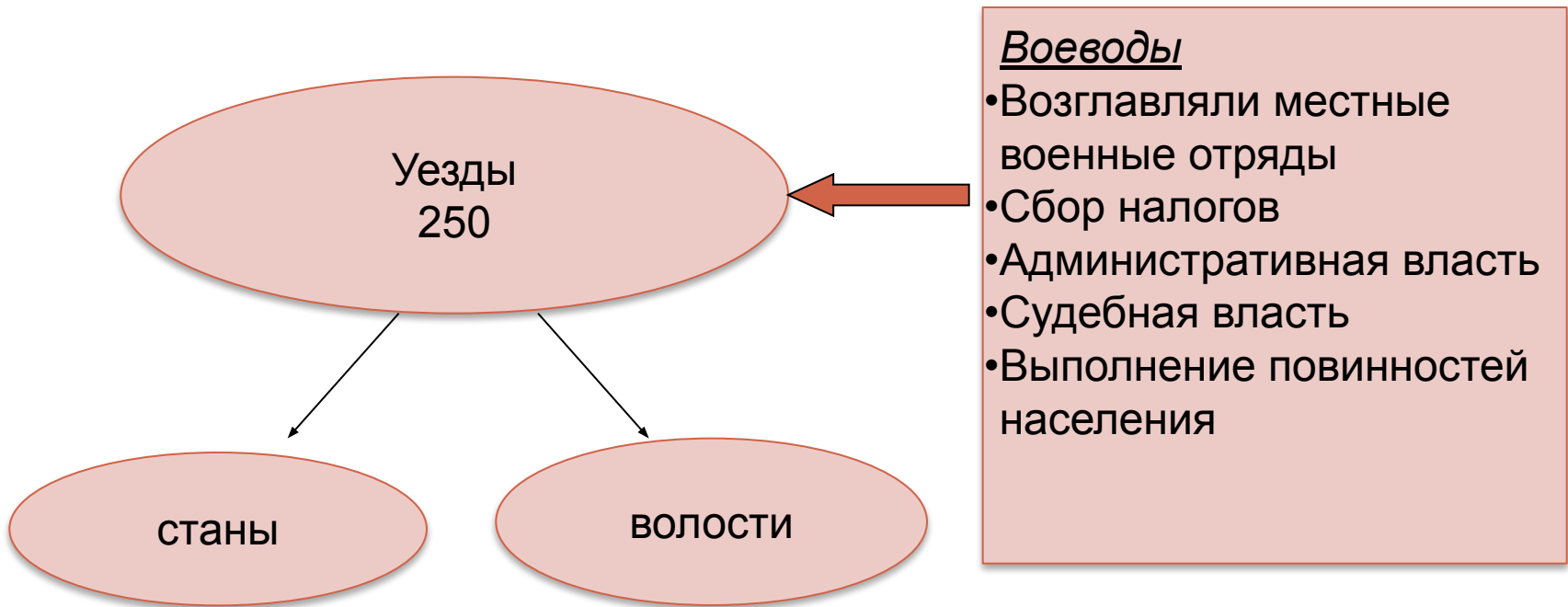


- Рост приказов отрицательно влиял на систему управления
- Усиливали бюрократическую волокиту
- Злоупотребление служебным положением
- Не было обязанностей среди служащих



- Посольский
- Большого дворца
- Казенный
- Конюшенный
- Разрядный
- Поместный
- Ямской
- Каменных дел
- Челобитный
- Тайных дел

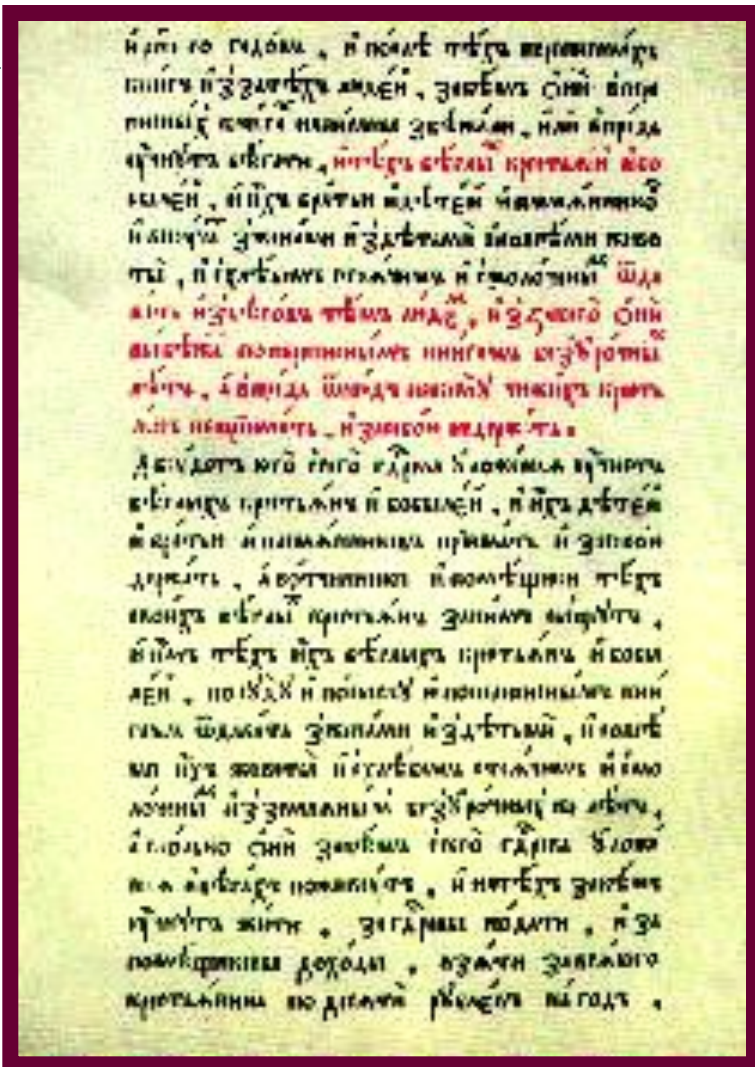
Местное управление



Соборное уложение 1649 г.



В нем отменялись урочные лета-это означало окончательное закрепощение крестьян. Горожане были прикреплены к посадам, а помещики стали отвечать за преступления своих крестьян. Главными объявлялись преступления против царя и его имущества.



Соборное уложение 1649 г.

Раздел о беглых

СОБОРНОЕ УЛОЖЕНИЕ 1649

- Основной закон в России до 1-й пол. 19 в.
- Впервые выделены государственные преступления
- Окончательно оформлено крепостное право



Домашнее задание



§ 6, рабочая тетрадь стр.18-21