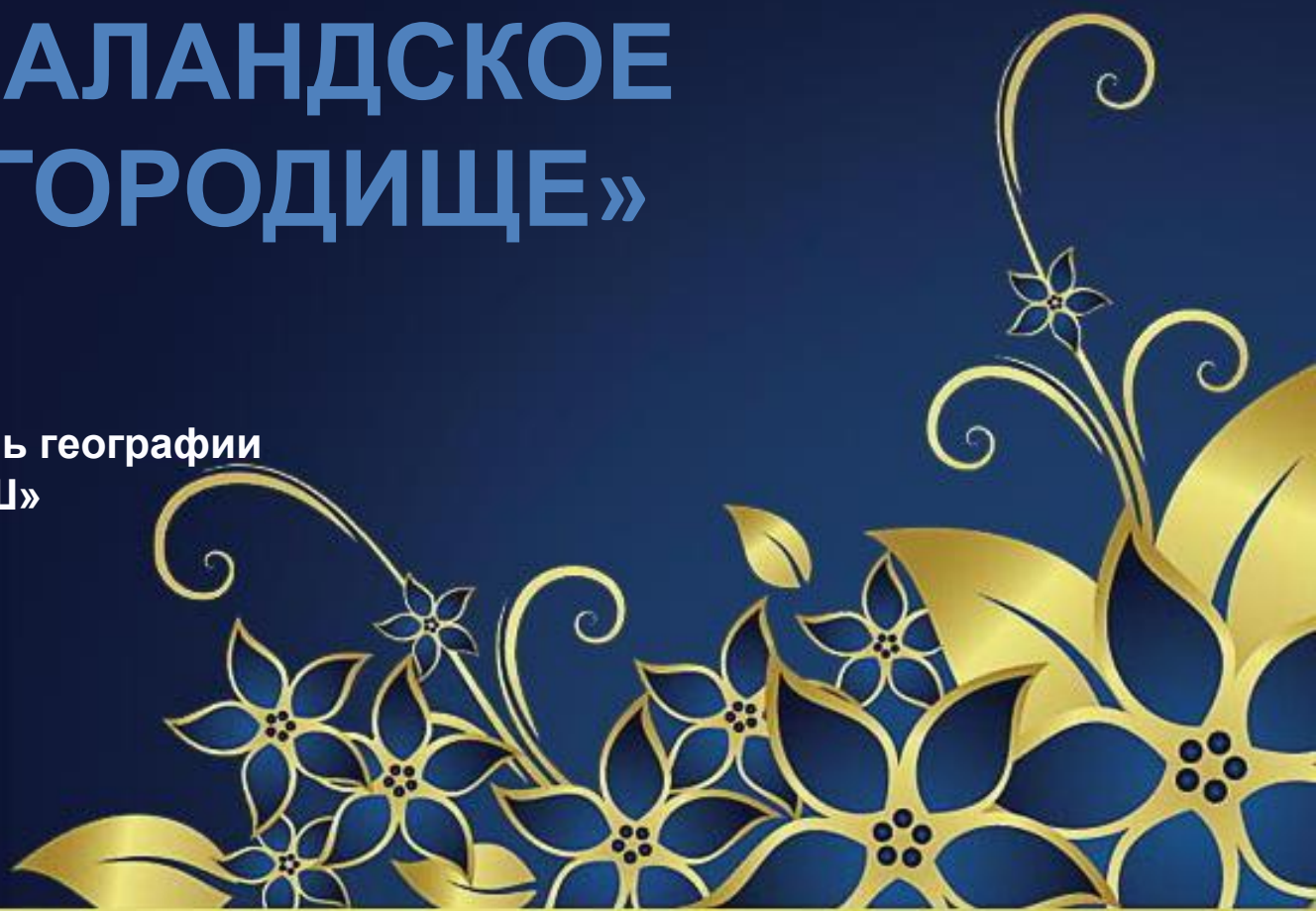


МАОУ «Аландская средняя общеобразовательная школа»


КРАЕВЕДЧЕСКОЕ ИССЛЕДОВАНИЕ «АЛАНДСКОЕ ГОРОДИЩЕ»

Выполнили:
Александровна, учитель географии
МАОУ «Аландская СОШ»






Содержание

1. Введение
 2. Аландское городище
 3. Арийцы
 4. Заключение
 5. Библиография
- 



ВВЕДЕНИЕ

- **Бронзовый век** — выделяемая на основе данных археологии эпоха человеческой истории, характеризующаяся ведущей ролью изделий из бронзы, что было связано с улучшением обработки таких металлов как медь и олово, получаемых из рудных месторождений, и последующим получением из них бронзы.
- Бронзовый век является второй, поздней фазой эпохи раннего металла, сменившей медный век и предшествовавшей железному веку. В целом, хронологические рамки бронзового века: 35/33 — 13/11 вв. до н. э., но у различных культур они отличаются.
- *Цель исследования:* изучить Аландское городище, быт и культуру его жителей.
- *Задачи :*
 - 1. Определить место нахождения Аландского городища.
 - 2. Изучить Аландское городище
 - 3. Изучить быт и культуру арийцев.



Аландское городище



- Аландское городище – археологический памятник эпохи Бронзы датируется примерно XX век до н.э.
- Было открыто в 1987 году редактором экспедиции № 168 ПО «Уралаэрогеодезия» А.Е. Пучиным по аэрофотоснимкам. Начиная с 1988 года оно несколько раз обследовалось на местности челябинскими специалистами – Николаем Михайловичем Меньшениным, Ией Михайловной Батаниной, Александром Дмитриевичем Таировым – однако раскопки не начинались.
- В 1997 году археологической экспедицией под руководством челябинского археолога Г. Б. Здановича на территории **Оренбургской области** у поселка Аландск Кваркенского района было открыто древнее укрепленное поселение.



Поселение Аландское в устье реки Солончанки

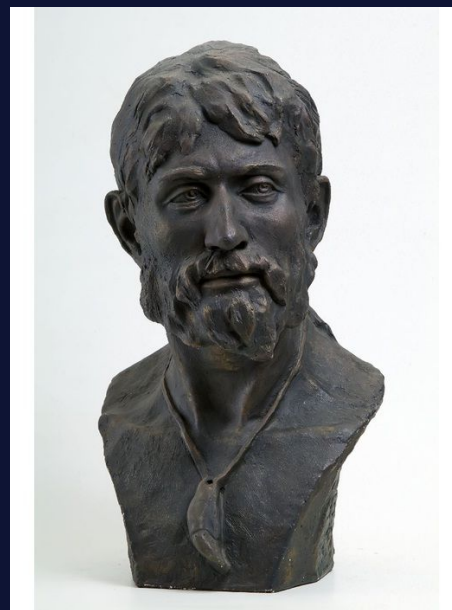
- Аландское городище представляло собой овальную территорию площадью 2400 м², обнесенную оборонительной стеной.
- Само поселение расположено, фактически, на острове, образовавшемся при впадении реки Солончанки в реку Суундук. Мощные обводные стены Аландского городища были в древности облицованы камнем, причем фиксируется два периода облицовки на разных этапах существования поселения – облицовка гранитом и амфиболитом. Большой ров глубиной свыше трех метров, окружал эту стену, за ним была обваловка и еще один, неглубокий ров. Внутри, за обводной стеной, размещались в древности дома, на месте их расположения остались впадины, густо заросшие кустарником.
- Три с половиной – четыре тысячи лет назад здесь существовал крупный поселок, защищенный мощной стеной.

Арийцы

- **Арии, или арийцы** - название группы индоевропейских народов, обитавших в бронзовом веке в географическом поясе от исторического Индостана до Южного Урала и Северного Причерноморья.



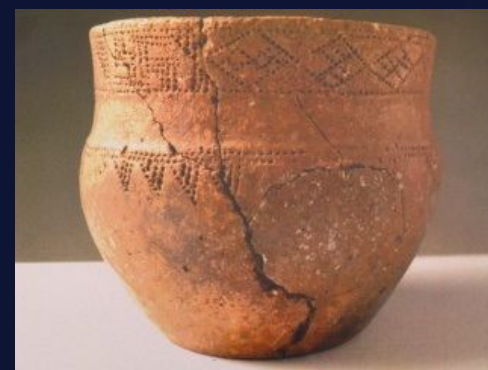
- Одна ветвь ариев, согласно древним текстам, первоначально расселилась на Волге, Южном Урале и в Западной Сибири, а уже оттуда пришли на территорию Персии и Индии, принеся с собой основы двух мировых религий - зороастризма и индуизма.

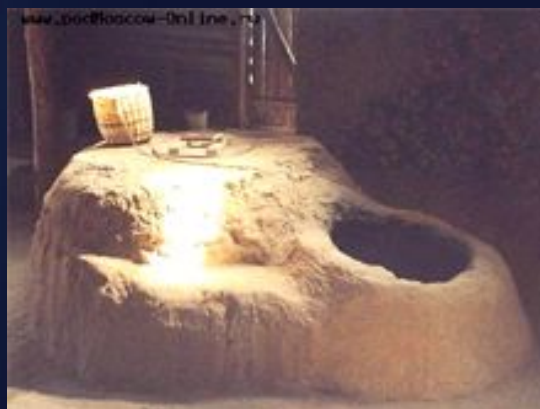


- На Аландском были найдены костяные проколки, изделия из металла, различные украшения, фрагменты керамических сосудов с орнаментами, кремневые наконечники стрел, которые разбросаны в разных местах (что, возможно, свидетельствует о штурме крепости). Вероятно, Аландское являлось одновременно и крепостью, и ремесленным центром Аркаимского периода Бронзового Века, где изготавливали инструменты и орудия труда. Как и любое другое поселение того периода, оно было храмом и жилым поселком.



Поселение Аландское, раскопки 1997 г. Расчищенный фрагмент обводной стены с каменной облицовкой. Фото Н.С. Петрова






- Размер жилищ составлял около двенадцати метров в ширину и двадцати в длину каждое. По форме они напоминали трапецию. По теории Здановича, бревенчатая крыша жилищ уходила конусом вверх. На конце конуса отверстие для дыма очага и маленькой доменной печи. Последнюю топили только углем. Из медной, добываемой неподалёку от городища руды выплавлялись наконечники стрел, ножи, другие предметы. Рядом с печью колодец. Глубиной метров десять. Для того чтобы в доменной печи всё время была тяга, от колодца к поддувалу шёл воздуховод.

- В городе жило около двух тысяч человек. Земледелием не занимались. Прожили тут не так уж и долго. Лет пятьсот. А потом почему-то ушли, оставив нетронутым всё, что у них было. Сейчас трудно воссоздать облик этих людей. Они, похоже, были огнепоклонниками – тела умерших сжигали на ритуальных кострах. Куда и почему ушли – загадка. Также загадка – почему ни жившие здесь после них сарматы, ни гунны, ни проходившие мимо воины хана Батые не тронули ничего из оставшейся от ариев утвари? Почему никто никогда не селился в этом каменном городище? Чего боялись, неизвестных болезней или мистических духов арийских предков?





ЗАКЛЮЧЕНИЕ

- 
- Аландское городище осталось почти не тронутым до наших дней, значит тут в полне можно понять и представить тех, кто тут жил. и пока это не превратилось в еще один комерческий проект надо использовать те знания которые лежат перед нами.
 - Аландское городище по своей значимости сильнее чем Аркаим в Челябинской области, необходимо уделить ему должное научное внимание

Библиография



- www.chelindustry.ru – Челябинская область
- www.citycelebrity.ru - поволжские арийцы эпохи бронзового века
- www.arkaimnew.ru – Аркаимские просторы