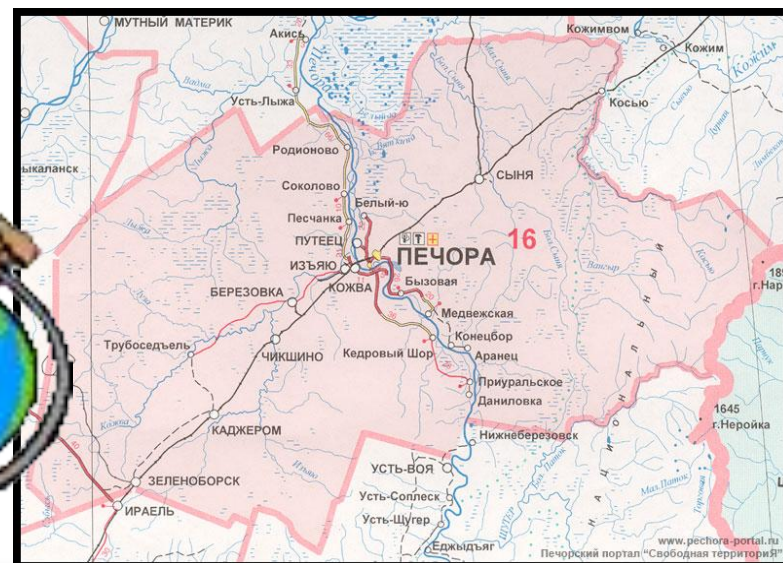


# Исследования Печорского края



# Древняя стоянка первобытного человека

## Человека

Печорская земля хранит следы наиболее древних на континенте стоянок первобытного человека, возрастом 25-35 тысяч лет.

Археологические открытия на берегах реки Печоры и ее притоков стали подлинной сенсацией в научном мире и национальным достоянием России. Палеолитическая стоянка Бызовая – одна из самых северных стоянок первобытного человека, расположенная в 1,8





Освоение Печорского края началось за 850 лет до образования города Печоры. В летописях можно найти упоминание о том, что еще в **1096 году** новгородцы исследовали реку и ее окрестности, богатые пушным зверьем, ценной рыбой и полезными ископаемыми.



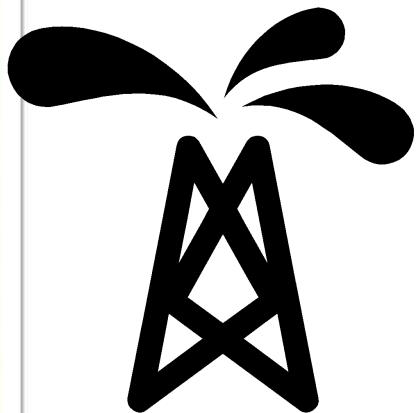


**Иван  
Грозный**

## **В поисках серебра и золота**

**1 экспедиция была в  
1491 году по указу  
Ивана III в поисках  
серебра на Усть –  
Цильму. Добытую руду  
доставляли по реке  
Печоре до Нарьян –  
Мара, затем по  
Северной Двине, а  
потом в Москву. Первые  
серебряные монеты  
чеканились из нашей**

**руды**



В **1721** году в Берг-коллегию поступило доношение рудоискателя из Архангельской губернии Мезенского уезда **Григория Черепанова**, нашедшего нефтяной ключ в

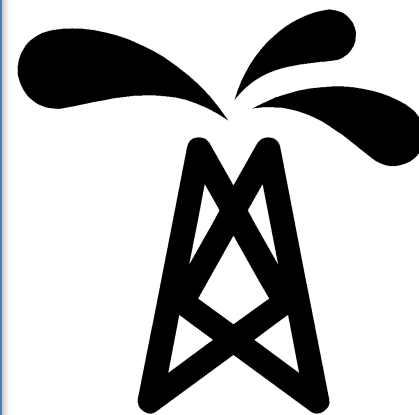
Пустозерском уезде на реке



По указу **Петра 1** отправились экспедиции



В **1745** г. архангелогородец **Федор Савельевич Прядунов**, открыватель серебряных, медных и свинцовых руд, получает после своего прошения из Берг коллегии "Экстракт", который предписывает ему организовать на Ухте первый нефтяной завод.



Новый период геологических исследований Печорского Края связан с первой научной экспедицией, известного русского путешественника- натуралиста, академика **Ивана Ивановича Лепехина в 1771-1772 годах.**

Был собран довольно значительный материал о культуре и быте местного населения. Так, именно И.И. Лепехиным в его "Записках" была впервые пересказана коми-пермяцкая легенда о Пере-богатыре и высказано предположение о том, что именно от его имени произошло название народа.



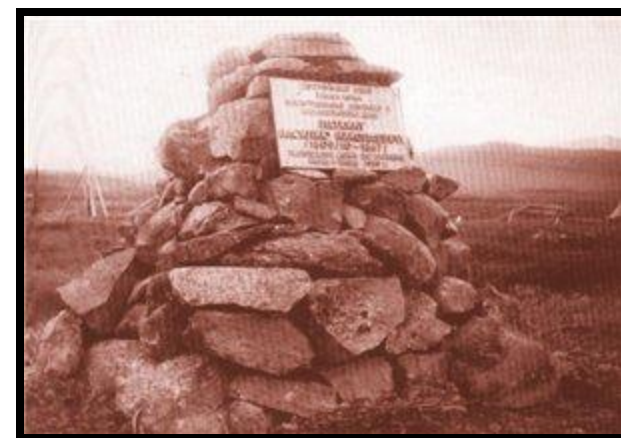
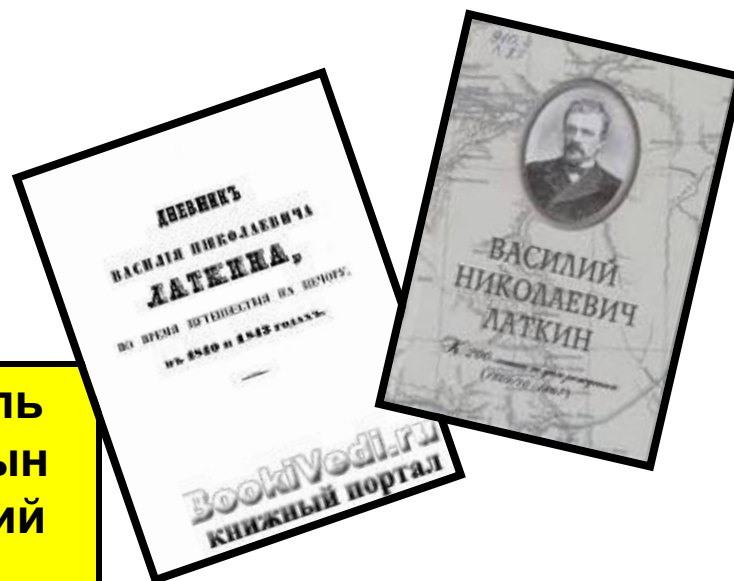
**И.И.  
ЛЕПЕХИН**



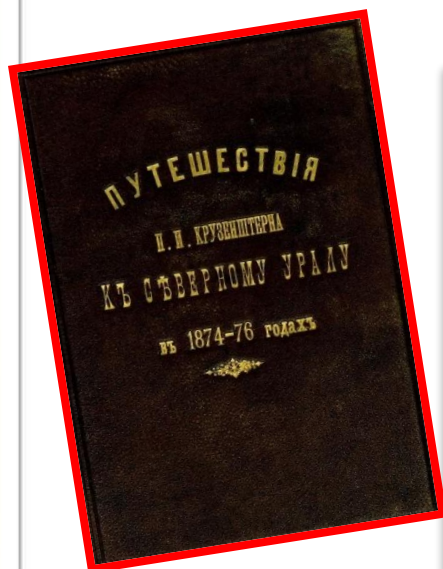
## Латкин Василий Николаевич (1809-1867).

Общественный деятель, исследователь Севера, литератор, промышленник. Сын усть-сысольского купца, разбогатевший в Сибири на золотых приисках. В 1825, 1840 и 1843 гг. организовал и участвовал в экспедициях, в ходе которых обследовал бассейн рек Печоры, Вычегды и Камы. Со своим зятем М.К. Сидоровым основал Печорскую компанию для вывоза северного леса через Кронштадт по Северному Ледовитому океану в Западную Европу. Добился учреждения пароходства на Печоре. Одним из первых поставил вопрос о необходимости освоения бассейна рек Печоры и Оби и вложил в это большую часть своего

капитала. Умер в нищете.



Мемориальная доска на ст. Полярный Урал. Установил В.Королев.



В 1843 **Кейзерлинг А.А.** вместе с **Крузенштерном П.И.** (сыном адмирала Крузенштерна И.Ф.) совершил путешествие по Печоре и её притокам. Он дал первое научное описание Тиманского края, составил первую геологическую карту, поднялся на гору Сабля со стороны Печорской низменности, открыл месторождение точильного камня. Составленные ранее карты Коми края представляли собой приближённые и искажённые очертания географических объектов. По выражению Кейзерлинга А.А., "Печорский край представлял совершенно загадочную землю, подобную внутренней Африке".



**А. А.  
Кейзерлинг  
1815 – 1891г.**



**П.И.  
Крузенштерн  
1809 – 1881г.**





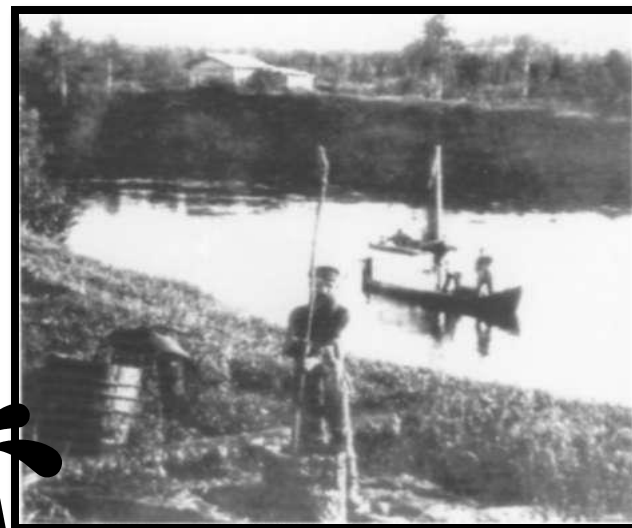
**М. К. Сидоров**  
1823 – 1887г.

**Михаил Константинович Сидоров** – российский общественный деятель, предприниматель, [купец](#), меценат, золотопромышленник, [писатель](#), исследователь русского Севера. зоолог.

В августе [1864 года](#) М. К. Сидоров организовал на Печоре речное [пароходство](#).

Михаил Константинович строил и финансировал школы и интернаты для детей коренных народностей Севера

Именем М. К. Сидорова названы:  
одна из гор [Шпицбергена](#);  
улица в городе [Ухта](#), Республика Коми;  
остров в архипелаге [Новая Земля](#),  
пролив в архипелаге [Земля Франца-Иосифа](#);  
мыс в заливе Миддендорфа, в [Карском море](#).



**1 нефтяная скважина**



**В. А. Русанов**  
1875 – 1913 ?г.



В **1903** г. известный исследователь Севера **В. А. Русанов** предпринял крупную экспедицию по реке Печоре. Проплывая мимо живописных крутых берегов, он написал в своём путевом дневнике пророческую фразу: «**Придет ли время, когда на том берегу Печоры будет построен город, а здесь разбит парк, и этим изумительным зрелищем будет наслаждаться рабочий люд**». Владимир Александрович Русанов - видный полярный исследователь начала XX века. Его деятельность была многогранной; за свою сравнительно недолгую жизнь он проявил себя как смелый революционер, ученый-энтузиаст и бесстрашный путешественник. Безвременно погибший Владимир Александрович Русанов оставил неизгладимый след в истории исследования Арктики. Вся его неугомонная деятельность свидетельствовала о широте кругозора и глубине ума.



**А.В. Журавский (1882 – 1914)**

Музей Журавского в Усть - Цильме

**Андрей Владимирович Журавский** - русский ученый, географ, биолог, этнограф. Исследователь Европейского Севера. Член Российского Географического общества. В 1902-1909 гг. совершил 17 экспедиций в Печорский край. В 1908 г. поднялся по Б.Сыне к хребту Сабля. Основатель первого в российском Приполярье научного учреждения - Печорской естественно-исторической станции Академии Наук (1906 г.). С января 1911 г. - Печорская сельскохозяйственная опытная станция и ветеринарно-бактериологическая лаборатория в с. Усть-Цильма.

1 археолог, искал стоянку первобытного человека.



После Великой Октябрьской социалистической революции объем всесторонних исследований природных условий Приполярного Урала резко возрос. В **1927 г.** здесь работает комплексная Северо-Уральская экспедиция, обнаружившая в истоках рек Народа и Балбанью **самые высокие вершины на Урале - Народную, Мансинёр, Карпинского и др.** После 30-х годов в исследованиях Приполярного Урала принимают участие экспедиции Академии наук, Уральская ледниковая (1932-1933 гг.) и ряд других. С 1936 г. началось промышленное освоение Приполярного Урала.

**В послевоенные годы тут разрабатываются многочисленные месторождения горного хрусталя и других полезных ископаемых, составлены топографические, геологические, ботанические зоогеографические, гидрологические карты. К настоящему времени на территории края действуют гидрометеорологические станции и посты на равнинах, в предгорьях и горах, дающие сведения о климате, погоде, водоносности и режиме рек.**

**Важное значение для развития производительных сил Приполярного Урала имело строительство новой железнодорожной магистрали от Котласа до Воркуты.**



**Первый поезд с углем прошел по мосту через реку Печору в январе 1942 года.**

# Я знаю, город будет...



КОГДА ЗОРИ ВЕДУТ  
РАЗГОВОРЫ,  
А ВЕСЬ ГОРОД СПОКОЙНО  
СПИТ,  
ВЫХОЖУ Я НА БЕРЕГ  
ПЕЧОРЫ,  
ГДЕ РУСАНОВ В ЛОДКЕ  
СТОИТ.

МОЖЕТ, ОН СВОИМ  
ЗОРКИМ ВЗГЛЯДОМ  
ЛУЧШЕ ВСЕХ ДРУГИХ  
РАЗГЛЯДИТ,  
КУДА ПЛЫТЬ НАМ  
СЕГОДНЯ НАДО,  
ЧТОБ СВЕТЛЕЙ И  
РАДОСТНЕЙ ЖИТЬ.

**ЕВГЕНИЙ ЛАЗАРЕВ**

# Викторина



1. ДРЕВНЯЯ  
СТОЯНКА  
ПЕРВОБЫТНОГО  
ЧЕЛОВЕКА.

**Бызова**

**2. Кто исследовал в  
11 веке реку Печору  
и ее притоки?**

**НОВГОРОДЦЫ**



**3. По указу какого  
царя отправилась  
первая экспедиция  
в поисках серебра?**

**ИВАНА ГРОЗНОГО**

**4. Кто нашел  
первую нефть  
?**

**ГРИГОРИЙ  
ЧЕРЕПАНОВ**

**5. Кто построил  
первый  
нефтеперегонный  
завод?**

**ФЕДОР  
ПРЯДУНОВ**

**6. Основатель  
Печорской  
компании для  
вывоза леса.**

**В.Н. ЛАТКИН**

**7. Кто составил  
первую  
геологическую  
карту, поднялся на  
гору Сабля?**

**А.А. КЕЙЗЕРЛИНГ**

**8. Сын известного  
мореплавателя.**

**В 19 веке совершил  
путешествие по  
Печоре и ее  
притокам.**

**П.И**

**КРУЗЕНШТЕРН**

**9. Известный купец,  
организовал на  
Печоре речное  
пароходство.**

**М.К.СИДОРОВ**

**10. Известный  
исследователь  
Севера, в 1903 году  
предпринял  
крупную  
экспедицию по  
Печоре.**



**В.А. РУСАНОВ**





Подготовили и провели ученицы 8  
«б» класса МОУ «СОШ №83» **Усова  
Жанна и Денисова Женя.**

Руководитель – учитель географии  
МОУ «СОШ №83»



**Афанасьева Татьяна Павловна**

