

ЭТИМОЛОГИЧЕСКИЙ ЭКСКУРС ПО ГОРОДУ ПЯТИГОРСКУ



СКУЛЬПТУРА «ОРЕЛ»

- Скульптурная композиция, изображающая орла в схватке со змеей — официальный символ Кавказских Минеральных Вод. Эта композиция была изготовлена скульптором Л. К. Шодким к столетию курорта, открыта 1 мая 1901 года. По мысли автора орел олицетворяет целебную силу минеральных источников, побеждающих болезни, которые символизирует змея в когтях у могучей птицы. Скульптура не раз меняла облик. Первоначально скульптурная композиция была изготовлена из цемента, но за прошедшие десятилетия цементная фигура не раз приходила в негодность, и её приходилось реставрировать. В 1973 году композиция была заново отлита из бронзы на Ленинградском заводе монументальной скульптуры, и установлена на прежнем месте. Открыта 15 октября 1973 года.
- Аналогичные скульптуры установлены во всех городах Кавказских Минеральных вод: Пятигорске, Кисловодске, Ессентуках и Железноводске — но пятигорский орел пожалуй самый красивый, и самый знаменитый среди них.



БЕСЕДКА «ЭОЛОВА АРФА»

- (1831 год, Емануелевский парк). Построена в 1831 году по проекту Джузеппе Бернардацци. Прообразом был павильон «Храм Эола» английского архитектора Уильяма Чемберса, построенный в парке Кью под Лондоном.
- Она расположена на высокой скале на краю пропасти. Во все времена на этой площадке находились наблюдательные пункты войск, поскольку отсюда хорошо просматриваются подступы к городу.
- Эол – бог ветра. В центре беседки расположены 2 арфы – модный в те времена музыкальный инструмент. В каменный пол в центре беседки был вмонтирован деревянный футляр с двумя арфами, флюгер на куполе беседки, поворачиваясь под действием ветра, приводил в движение устройство, касавшееся струн, - раздавались мелодичные звуки. От силы ветра зависела громкость звучания и его тембр. Беседка обладает хорошей акустикой, а также служит усилителем звука.



□ **Емануелевский парк** Это старейший публичный парк курорта, заложенный по распоряжению главнокомандующего Кавказской армией генерал-лейтенанта Георгия Емануеля у Михайловского и Елизаветинского источников. Создавался в классическом английском стиле с 1828 по 1930 годы по проекту архитектора Джузеппе Бернардацци. В парке множество гротов, павильонов, и беседок к которым ведут дорожки-тоннели увитые виноградной лозой. Вдоль аллей с декоративными клумбами и растениями расположены водопады, гроты и пещеры. При создании парка были обнаружены минеральные источники, которые были художественно оформлены в форме водных каскадов.

□
□ **Ермоловские ванны** (1880 год, архитектор В.И.Гроссман). Названы в честь командующего Кавказским корпусом, героя войны 1812 года генерала А.П. Ермолова. Лечебница предназначалась для военнослужащих. К 1902 году здание перепрофилировали в грязелечебницу, она действует до сих пор. Здание считается одним из лучших архитектурных памятников «Цветника».

□
□ **Пироговские ванны.**(1914 год, архитектор А.И.Кузнецов). Это красивое здание в стиле модернизма было возведено за 3 месяца и органично вписалось в комплекс зданий в районе Провала. В 1960 году названы в честь 150-летия знаменитого русского хирурга Н. И. Пирогова работавшего в Пятигорске. В настоящее время в здании установлено 22 ванны.



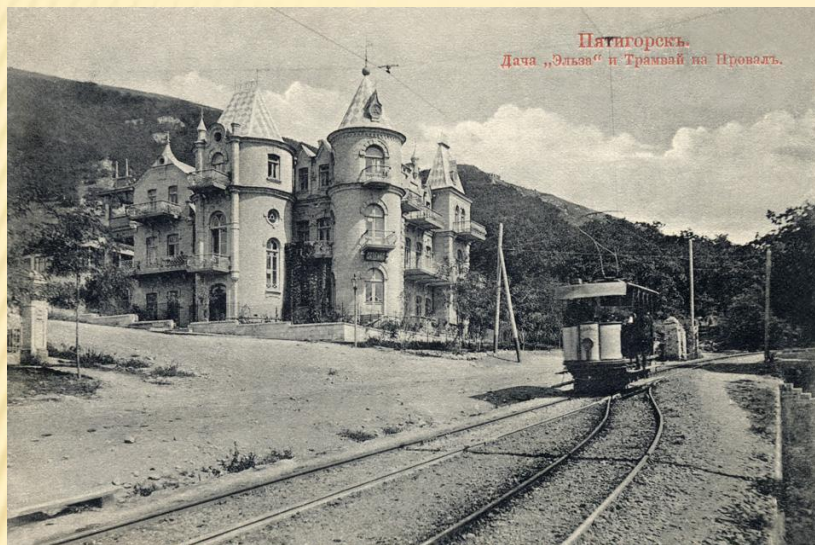
ПИРОГОВСКИЕ ВАННЫ

ЕРМОЛОВСКИЕ ВАННЫ

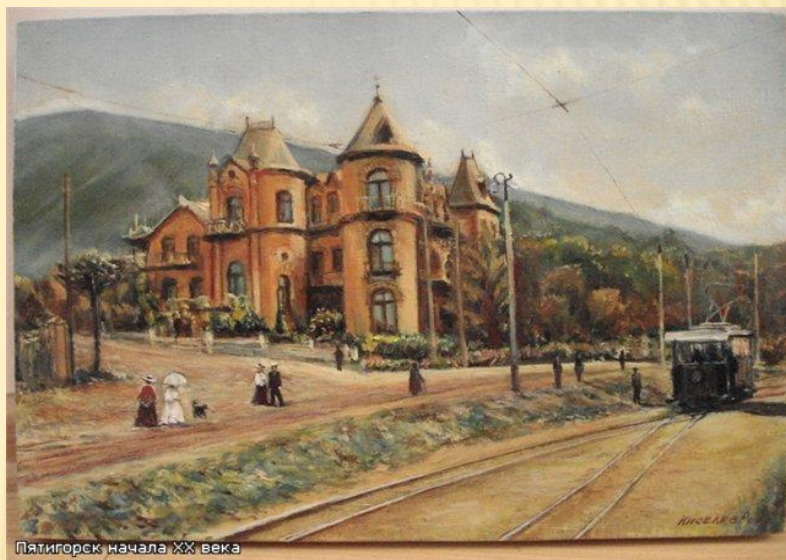


ДАЧА «ЭЛЬЗА»

- В местности, примыкающей к Емануелевскому парку, в 1910 году местный купец А.А. Гукасов выстроил дачу, которую назвал именем своей первой жены-немки. Она своей архитектурой напоминает средневековую немецкую крепость, украшенную мощными полукруглыми башнями с островерхими куполами. Дача строилась Гукасовым с коммерческой целью. После завершения строительства в ней сдавалось отдыхающим более 60 комнат с отдельными террасами, верандами и балконами. Особенно привлекли открывавшиеся из окон дачи «Эльза» виды на главную цепь гор и Эльбрус.



Пятигорск.
Дача „Эльза“ и Трамвай на Провалье.

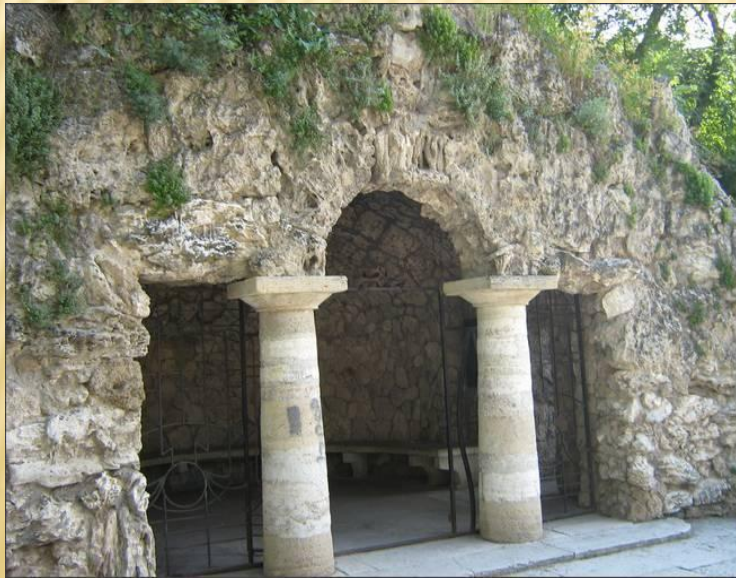
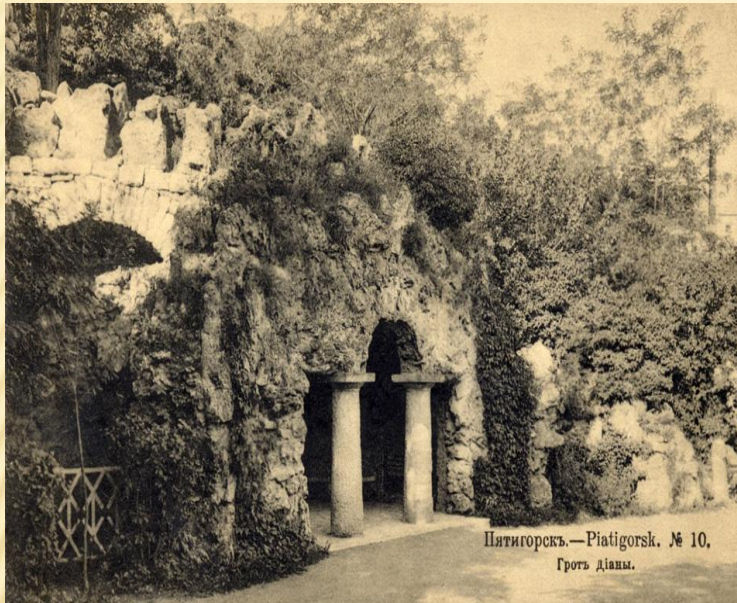


Пятигорск начала XX века



ГРОТ ДИАНЫ

- *Расположен в парке Цветник, первоначальное название — Грот Эльбрус, в память первого восхождения на Эльбрус участников экспедиции под руководством генерала Емануеля в 1829 году. У входа в грот были установлены две чугунные доски с текстами (на русском и арабском языках) об этом восхождении. Чуть позже грот назвали именем Дианы, покровительницы охоты в древнеримской мифологии. Согласно мифу, богиня Диана предпочитала в жаркие дни после купания отдыхать в тенистых гротах. Грот сооружён в 1831 братьями Бернардацци. Это искусственно высеченная в скале пещера на северном склоне горы Горячей украшена колоннами из тёсаного камня.*



ГОРОД ПЯТИГОРСК И ЛЕРМОНТОВ

- ▣ **Грот Лермонтова** (1829 год, Емануелевский парк). Романтический грот под скалой Беседки Эола. Гроты были непременным атрибутом европейских парков в 18 веке. Пятигорские гроты естественного происхождения, зодчий Бернардацци только обустроил его. Дополнительно известно, что в 1837 году М.Ю.Лермонтов написал картину «Вид Пятигорска» с изображением этого грота, а с 1860 года грот уже официально назывался «Гротъ Лермонтова»
- ▣ **Место дуэли Лермонтова.** Дуэль состоялась вечером 15 июля 1841 г между М. Ю. Лермонтовым и Н. С. Мартыновым, в ходе которой поэт был смертельно ранен. В 1881 г. на месте дуэли была установлена небольшая каменная пирамида, а в 1901 г. поставили временный памятник из гипса и дерева. Нынешний памятник сооружен по проекту скульптора Б. Микешина в 1915 г. Это каменный обелиск с горельефом поэта в центре.
- ▣ **Музей "Домик Лермонтова".** Домик хранит память о М. Ю. Лермонтове, о последних днях его жизни. В экспозиции представлен образительный материал: картины и иллюстрации художников на темы произведений поэта, картины и рисунки самого поэта, выполненные лучшими копиистами.
- ▣ **Лермонтовская галерея.** В середине XIX века управление КМВ купило в Нижнем Новгороде два сборных павильона из металла и стекла. Один был собран в Железноводске, а другой установлен в Пятигорском "Цветнике". Открытый для посетителей в 60-ю годовщину гибели Лермонтова, он был назван Лермонтовской галереей.
- ▣ **Лермонтовские ванны (1825-1831 годы).** Закладка первых 4-х ванн в парке Елизаветинский цветник состоялась в 1926 году. После завершения строительства они получили название Николаевских, поскольку были самыми благоустроенными не только на курорте, но и в России – с печным отоплением и системой охлаждения горячей минеральной воды. М.Ю.Лермонтов принял здесь 20 процедур. В 1920 году ванны названы его именем.

Привѣтъ съ Кавказа.

Фот. Гуровъ, Кисловодскъ.



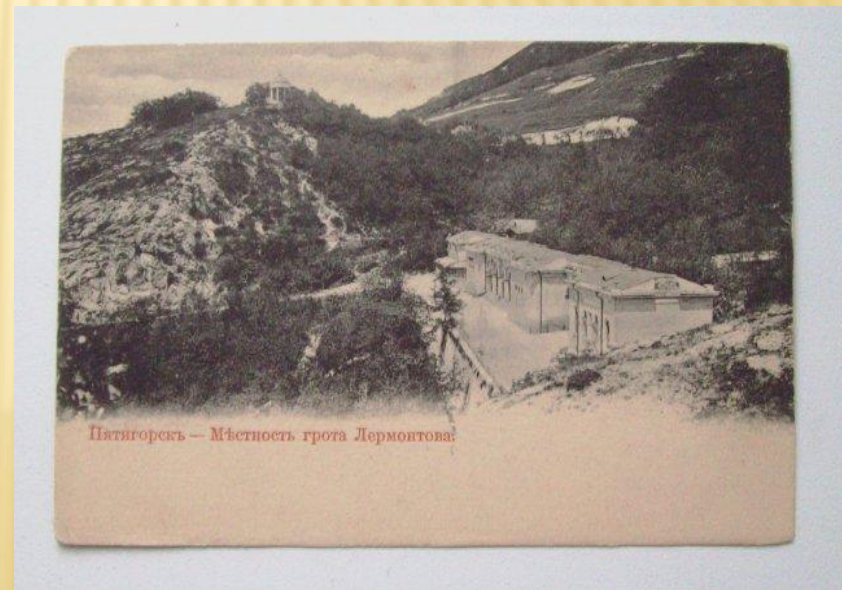
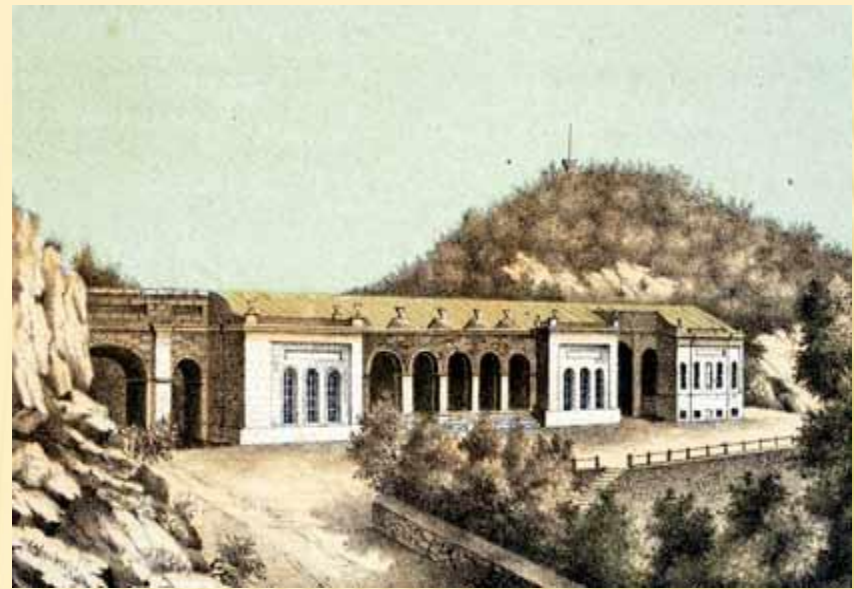
27. Пятигорскъ — Гротъ Лермонтова.



Пятигорскъ. Лермонтовская галерея и гора Мащукъ.

АКАДЕМИЧЕСКАЯ (ЕЛИЗАВЕТИНСКАЯ) ГАЛЕРЕЯ

- *В середине позапрошлого века в верхней части ущелья, разделяющего гору Горячую и Михайловский отрог горы Машук появилось, как бы соединяя их между собой, здание Елизаветинской галереи. Свое изначальное название галерея получила по наименованию Елизаветинского источника, который в свою очередь был назван в честь супруги императора Александра I, Елизаветы Алексеевны. Проект галереи был разработан архитектором С. Уптоном. Ныне в ней располагаются бюветы минеральных (углекислых и углекисло-сероводородных) источников. Галерея была переименована в Академическую в честь двухсотлетия Российской Академии наук в 1925 году.*



ПАРК КУЛЬТУРЫ И ОТДЫХА ИМ. КИРОВА

- *В 1836 году, ещё на территории Горячих вод, началось устройство Казённого сада. К 1912 году Казённый Сад стал напоминать старинный усадебный парк. На пруду можно было кататься на лодках. Тополевые и каштановые деревья обрамляли тенистые аллеи. После 1917 года Казённый Сад был переименован в «Курортный парк Карла Либкнехта». В 1949 году на его территории было создано искусственное озеро. В апреле 1952 года он переименован в Парк культуры и отдыха имени С.М. Кирова. В 1952 году П. П. Еськов победил в конкурсе на лучший проект оформления входа в парк. Полукруглые пилоны, украшающие вход в парк и по сей день, являются образцом провинциальной сталинской архитектуры. В 1953 г. по проекту архитектора Б. П. Светлицкого, на естественном склоне началось строительство Зелёного театра на 2200 мест. Со временем он был переименован в летний концертный театр «Камертон». В настоящее время площадь парка 22,8 гектара, на которых расположены стадион «Центральный», кафе, театр «Камертон», озеро, теннисные корты и различные аттракционы.*



ПРОВАЛ

- Много легенд связано с этим местом и подземным озером. Древние поселенцы верили , что по ночам отсюда вылетает змей и похищает людей.
- На сегодняшний день установлено, что Провал - ничто иное , как подземная пещера, образованная под воздействием минеральных вод. Горные породы рушились, и свод пещеры рухнул, образовал воронку с гротом и озером внутри. Чтобы не осыпались камни, вокруг входа в Провал в 1880 году устроили небольшой кирпичный портал. В 1949 году его заменили современным .

Пятигорскъ.
Проваль.



ЦВЕТНАЯ БЕСЕДКА

- *Вы поднимаетесь в Цветную беседку и сквозь цветные стекла её видите пейзаж при фантастическом освещении. Вдали виден снежный хребет, постоянно меняющий свои цвета под влиянием заходящего солнца. Вам кажется, что двуглавый Эльбрус совсем близко. Так описывали впечатления от подъема на Горячую гору в путеводителе 1913 года. Подобное впечатление можно испытать и сегодня, поднявшись по той же лестнице, но сильно обветшавшей. Из-за причудливой архитектуры беседку на Горячей горе называли часто «Китайской», хотя официально именовали всё же «Цветной». Появилась она здесь в 1902 году.*



Пятигорск – Китайская Беседка

