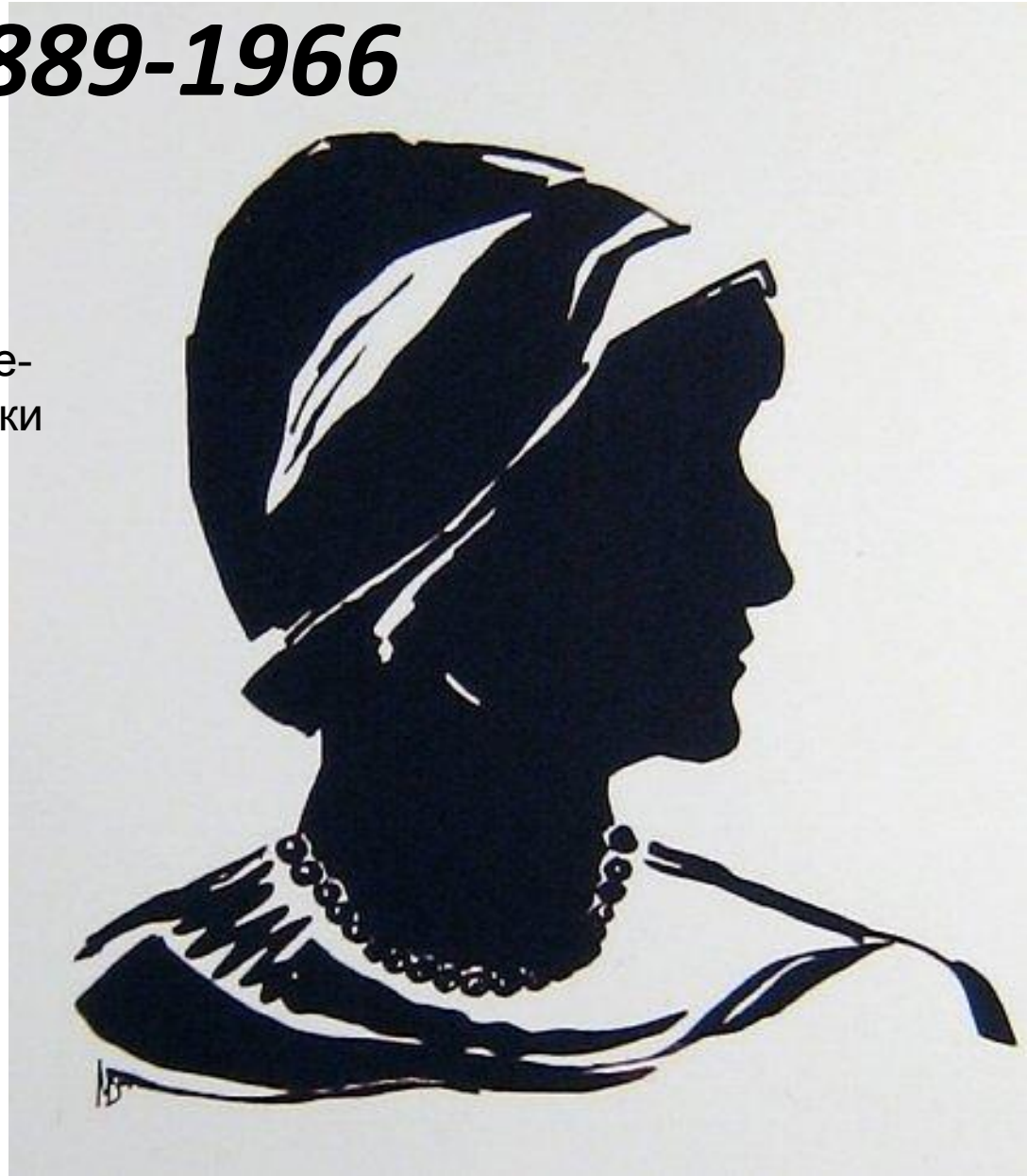




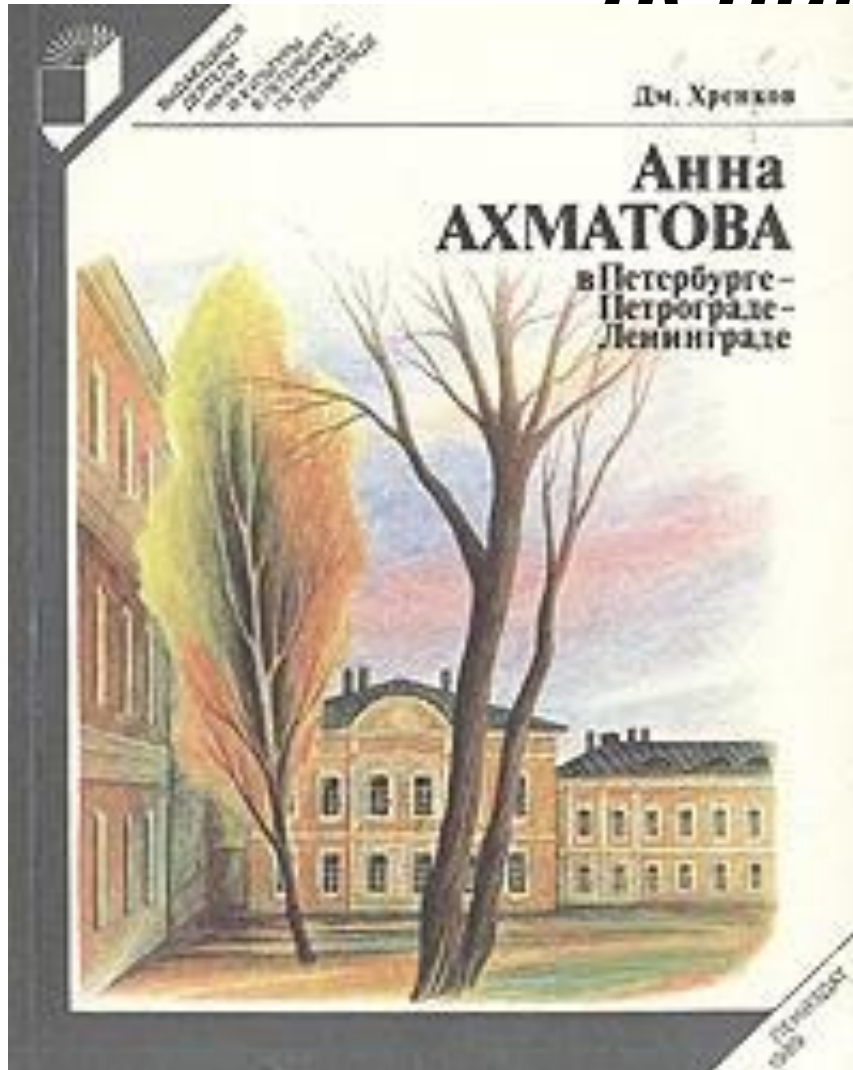
Анна Андреевна Ахматова

1889-1966

Презентация по литературе
«Анна Ахматова в Петрограде-
Ленинграде. Музеи и памятники
А.А. Ахматовой»



Анна Ахматова в Петербурге-Петрограде- Ленинграде



Почти вся жизнь и творчество Анны Ахматовой связаны с городом на Неве. Собрание ее сочинений может быть прочитано как своеобразный путеводитель по Ленинграду и его пригородам. Фонтанный дом, Мраморный дворец, аллеи пушкинских парков - это и место действия, и одновременно среда обитания человека, наделенного богатством чувств, мыслей, философа, который хочет понять и себя и других.

Петербургские адреса Ахматовой



Фонтанка, д.2

Ул. Ленина, д.34



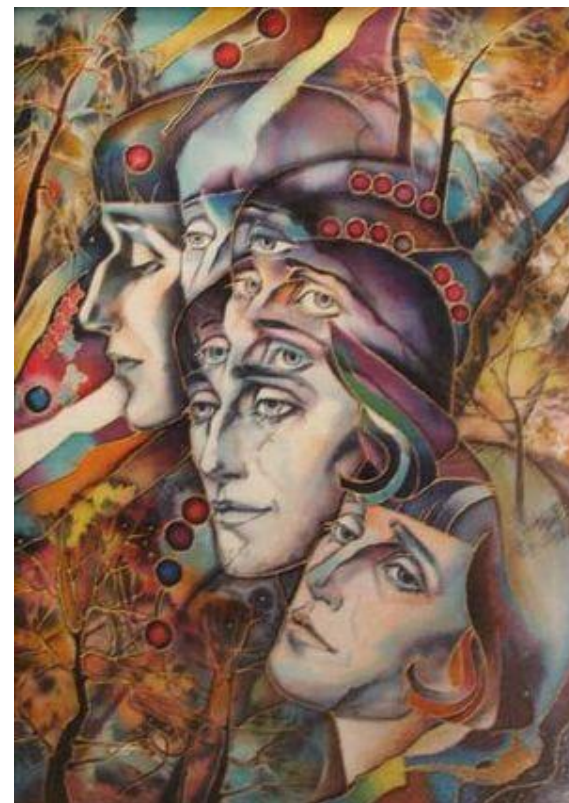
Тучков пер., д. 17



Ул. Красной Конницы, д.4



Литературное кафе **Санкт-Петербурга**
начала XX века **Бродячая собака**.
ул. Итальянская д.4



*Здесь цепи многие развязаны,
Все сохранит подземный зал,
И те слова, что ночью сказаны,
Другой бы утром не сказал...
М. Кузьмин*

Памятники Анне Ахматовой

- Памятник во дворе гимназии № 209 г. Санкт-Петербурга.
- Памятник в Одессе.
- Памятник на могиле Ахматовой в Комарове.
- Мемориальная доска на Фонтанном Доме.
- Мемориальные доски в Москве.
- Памятник во дворе дома Ардовых в Москве.
- Мемориальная доска на здании санатория в Хювинкя (Финляндия).
- Памятник в слободке Шелеховская Хмельницкой обл.(Украина).
- Мемориальная доска на здании тюрьмы "Кресты" в Санкт-Петербурге.
- Мемориальная доска в Киеве.
- Мемориальная доска в Коломне (под Москвой).
- Памятник в Санкт-Петербурге (31 августа 2004).
- Мемориальная доска в Домодедово.
- Мемориальная доска в Ташкенте.
- Памятник Николаю Гумилеву, Анне Ахматовой и Льву Гумилеву в Бежецке.
- Мемориальная доска на здании гимназии в г. Бежецке.
- Памятник в Градницах.
- Памятник во дворе Музея Анны Ахматовой в Фонтанном Доме.
- Стихи на стенах(Лейден).
- "Оглянувшаяся" (Санкт-Петербург).
- Мемориальная доска в Севастополе.



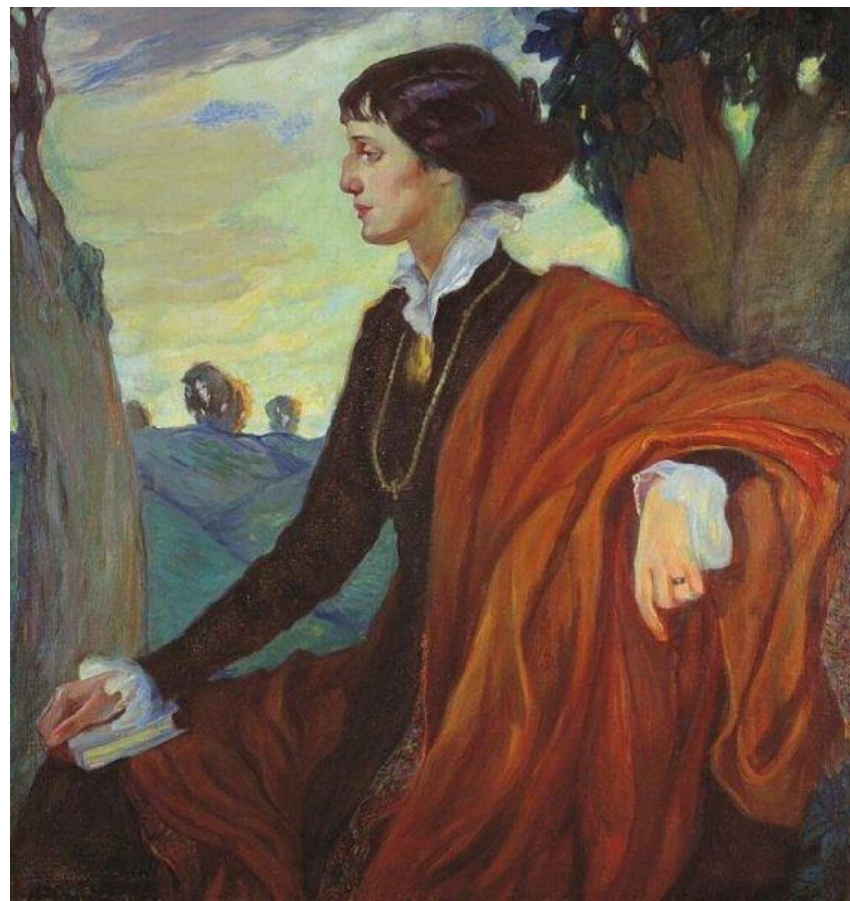
Мемориальная доска на одном из Парижских домов.
«Возможно в Париже, в этом доме в 1915 году жила Ахматова»



Мемориальная доска на здании тюрьмы «Кресты» в Санкт-Петербурге

Музейная экспозиция "Анна Ахматова. Царское Село"

- Первый народный музей Анны Ахматовой (Царское Село - Пушкин). Музейная экспозиция "Анна Ахматова. Царское Село" посвящается 110-й годовщине со дня рождения великого поэта. Пожалуй, это единственная выставка, приуроченная к знаменательной дате. В ней показаны наиболее важные этапы биографии Ахматовой, творческий путь поэта и то место, которое занимало в ее поэзии Царское Село.



Музей-квартира А.Ахматовой в Фонтанном Доме



- Музей Анны Ахматовой в Фонтанном Доме расположен в центре Петербурга, в Южном флигеле Шереметевского дворца, шедевра архитектуры русского барокко. Музей открылся в 1989 году, к столетию со дня рождения поэта, и был первым музеем, посвященным тем представителям ахматовского поколения, которые пытались сохранить свой мир, свою личность в условиях тоталитарного государства.
- Сегодня коллекция Музея Анны Ахматовой в Фонтанном Доме насчитывает до 50 тысяч единиц хранения. Это и книжное собрание: книги писателей серебряного века с автографами, издания Ахматовой, фонд фотографий (в том числе документальных), собрание рукописей (как самой Ахматовой, так и ее современников), изобразительных материалов и подлинных вещей.
- Наб. реки Фонтанки, 34
Вход в музей: Литейный пр., 53 (под арку)

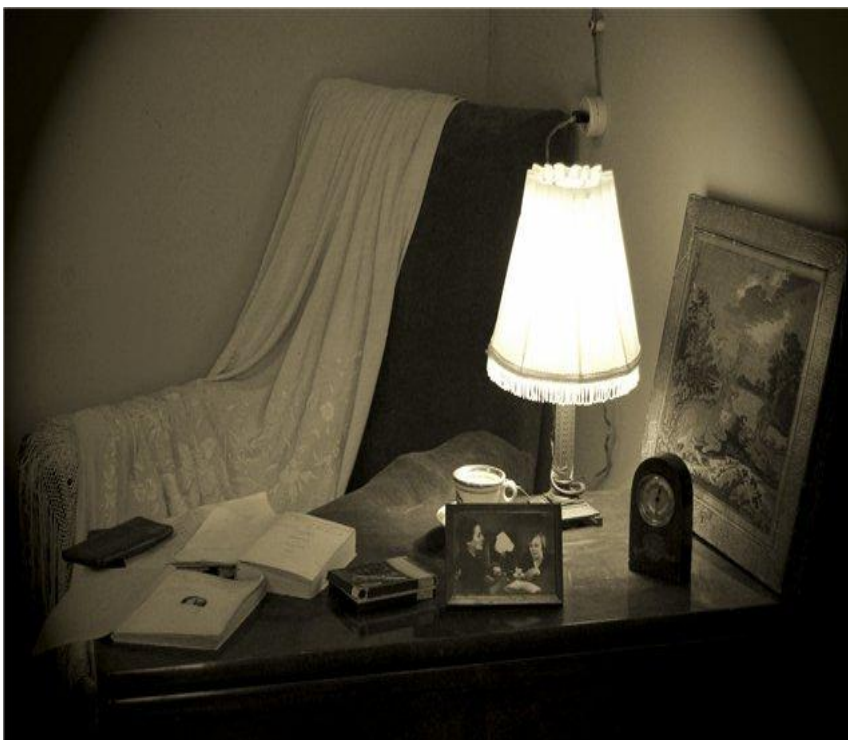
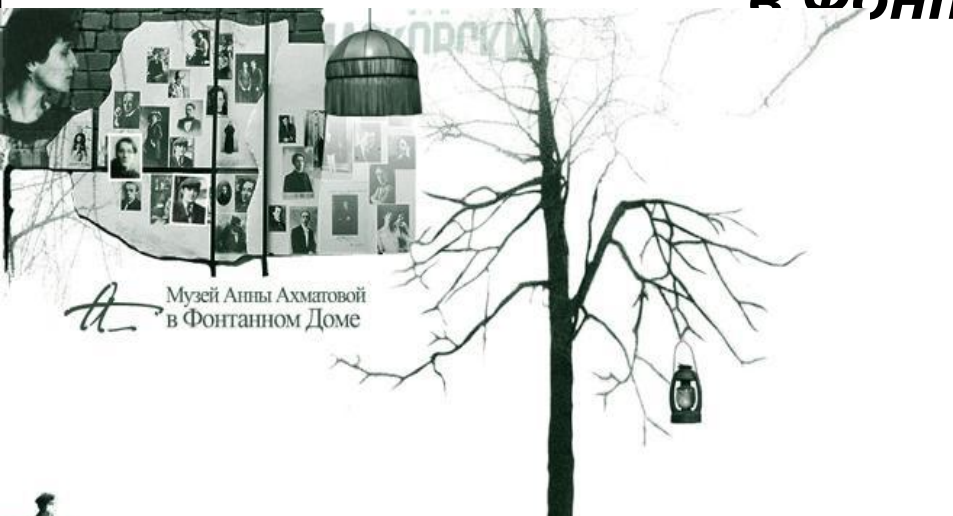
Литературно-мемориальный музей Анны Ахматовой в Фонтанном Доме

- Шереметевский дворец, Фонтанка, 34 - не единственный петербургский адрес Анны Ахматовой. Но именно здесь она прожила большую часть своей жизни, и под многими ее стихотворениями обозначено точное место их написания - Фонтанный Дом.



Ахматовой

в Фонтанном Доме





***Не с теми я, кто бросил землю
На растерзание врагам...***

С Ольгой Берггольц на радио в блокадном Ленинграде.

Памяти Вали.

*Щели в саду вырыты,
Не горят огни.
Питерские сироты,
Детоньки мои!
Под землей не дышится,
Боль сверлит висок,
Сквозь бомбежку
слышится
Детский голосок...*



Памятник во дворе Музея Анны Ахматовой в Фонтанном Доме

5 марта 2006 г. в Санкт-Петербурге был открыт памятник **Анне Андреевне Ахматовой**. Открытие памятника, установленного в саду возле **Фонтанного дома**, приурочено к **сороковой годовщине** со дня смерти поэта.

Памятник, который является даром директора музея "Исаакиевский собор" **Николая Нагорского**, представляет собой кусок стены с изображением Ахматовой.

Надпись, выгравированная в зеркальном отображении, содержит строчки из ее стихов "Тень моя на стенах твоих".

Автором мемориального знака является известный петербургский скульптор **Вячеслав Бухаев**.



Музеи «Анна Ахматова. Серебряный

век»



Петербург, Музей «Анна Ахматова. Серебряный век» - первый (и долгое время единственный) в стране музей, посвященный великому русскому поэту А. Ахматовой и семье Гумилевых.

Экспозиция музея построена в хронологической последовательности и имеет 9 экспозиционных залов: "Царское", "Слепнево", "Бродячая собака", "Путешествие Н.С. Гумилева", "Петербург", "Реквием", "Комарово", "Поэма без героя", "Комната памяти".

Музей обладает уникальными экспонатами, единственными портретами как Ахматовой, так и Гумилева, раритетной мебелью, фарфором, скульптурой, книгами с автографами А.А. Ахматовой и книгами из личной библиотеки поэта.

Музей ведет большую культурно-просветительскую работу для посетителей всех возрастов

Основные экскурсии:

- Жизнь и творчество Анны Ахматовой
- Жизнь и творчество Н.С. Гумилева
- Жизнь и творчество Л.Н. Гумилева
- Поэты серебряного века
- Обзорная экскурсия по залам музея

Памятные даты и ежегодные мероприятия:

- 23 июня - День рождения А.А. Ахматовой
- 5 марта - День памяти А.А. Ахматовой
- 15 апреля - День рождения Н.С. Гумилева
- 1 октября - День рождения Л.Н. Гумилева
- 25 августа - День памяти Н.С. Гумилева



Мемориал «Жертвам политических репрессий» и памятник Анне Ахматовой



28 апреля 1995 года напротив «Крестов», на противоположном берегу Невы по проекту **Михаила Шемякина** был установлен мемориал «Жертвам политических репрессий», в виде двух бронзовых сфинксов на гранитных постаментах. К жилым домам на набережной эти необычные сфинксы обращены профилем как юные женские лица, к Неве и тюрьме «Кресты» на противоположном берегу — изъеденные, обнажившиеся черепа. Между сфинксами на парапете набережной — стилизованное окно тюремной камеры с решёткой. По периметрам гранитных постаментов — медные таблички, на которых выгравированы строки из произведений **Н. Гумилева, О. Мандельштама, А. Ахматовой, Н. Заболоцкого, Д. Андреева, Д. Лихачёва, И. Бродского, Ю. Галанскова, А. Солженицына, В. Высоцкого, В. Буковского.**

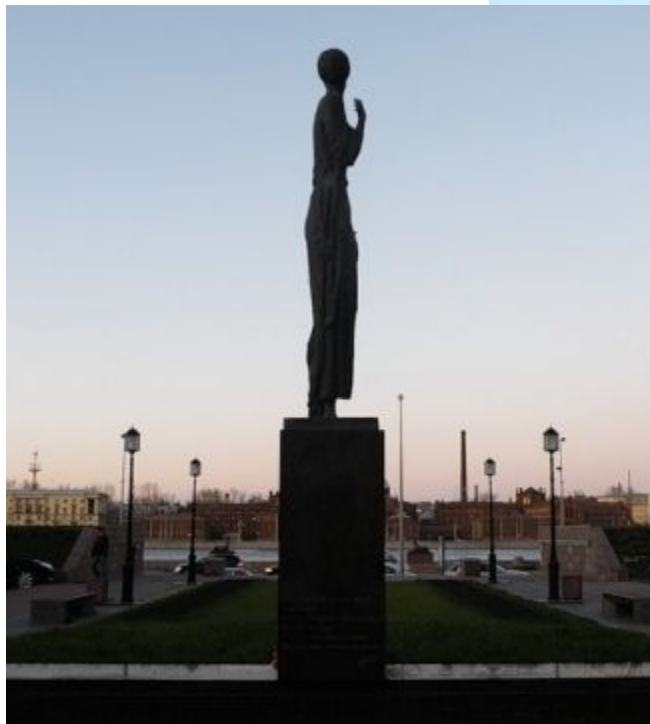


На небольшой площади между Шпалерной улицей и набережной Робеспьера, стоит **памятник поэту Анне Ахматовой**, у которой в «Крестах» были заключены муж (в 1921 году) и сын (в 1938-39 годах). **Он воздвигнут здесь в декабре 2006 года скульптором Г. Додоновой и архитектором В. Реппо** На гранитном пьедестале высечены строки из «Реквиема» Анны Ахматовой:

На небольшой площади между Шпалерной улицей и набережной Робеспьера, стоит **памятник поэту Анне Ахматовой**, у которой в «Крестах» были заключены муж (в 1921 году) и сын (в 1938-39 годах). Он **воздвигнут здесь в декабре 2006 года** скульптором **Г. Додоновой** и архитектором **В. Реппо**

На гранитном пьедестале высечены строки из «Реквиема» Анны Ахматовой:





*А если когда-нибудь в этой стране
Воздвигнут задумают памятник мне,
Согласье на это даю торжество,
Но только с условием - не ставить его
Ни около моря, где я родилась:
Последняя с морем разорвана связь,
Ни в царском саду у заветного пня,
Где тень безутешная ищет меня,
А здесь, где стояла я триста часов
И где для меня не открыли засов.
Затем, что и в смерти блаженной
Боюсь Забыть громохание черных
марушь,
Забыть, как постылая хлопала дверь
И выла старуха, как раненый зверь.
И пусть с неподвижных и бронзовых
век
Как слезы, струится подтаявший снег,
И голубь тюремный пусть гулит
вдали,
И тихо идут по Неве корабли.*

*А.Ахматова Около 10 марта 1940,
Фонтанный Дом*

Памятник во дворе Филологического факультета СПбГУ

Памятник Анне Андреевне Ахматовой (автор – Вадим Трояновский) открыт 30 августа 2004 года. Событие приурочено к началу учебного года. Инициатором открытия памятника выступила администрация Филологического факультета и Кафедры истории русской литературы.



Памятник Анне Ахматовой



Памятник находится во дворе гимназии № 209 Санкт-Петербурга.

Скульптор
Вадим
Трояновский

Ахматова в Комарово

Именно в Комарове ею написаны великолепные строки, то, что мы называем философской лирикой Ахматовой:

*Здесь все меня переживет,
Все, даже ветхие скворешни
И этот воздух, воздух вешний,
Морской свершивший перелет.*

*И голос вечности зовет
С неодолимостью нездешней,
И над цветущею черешней
Сиянье легкий месяц льет.*

*И кажется такой нетрудной,
Белея в чаще изумрудной,
Дорога не скажу куда...*

*Там средь стволов еще светлее,
И всех похоже на аллею
У царскосельского пруда.*

1958 Комарово



Комарово - Будка

- ✓ В Комарове, дачном поселке под Ленинградом, Ахматова жила в маленькой стандартной даче Литфонда, которую прозвала "Будкой". Эта двухкомнатная деревянная дачка стала пристанищем Ахматовой на многие летние месяцы.
- ✓ Похоронили Ахматову на комаровском кладбище, в окружении сосен и сказочной тишины.





Станция «Ахматовка».



Похороны А.А. Ахматовой в пос. Комарово

Выполнила: ученица 11«а» класса
лицея №329
Беляева Софья
Учитель Фролова С.Д.
2010-11 уч.год