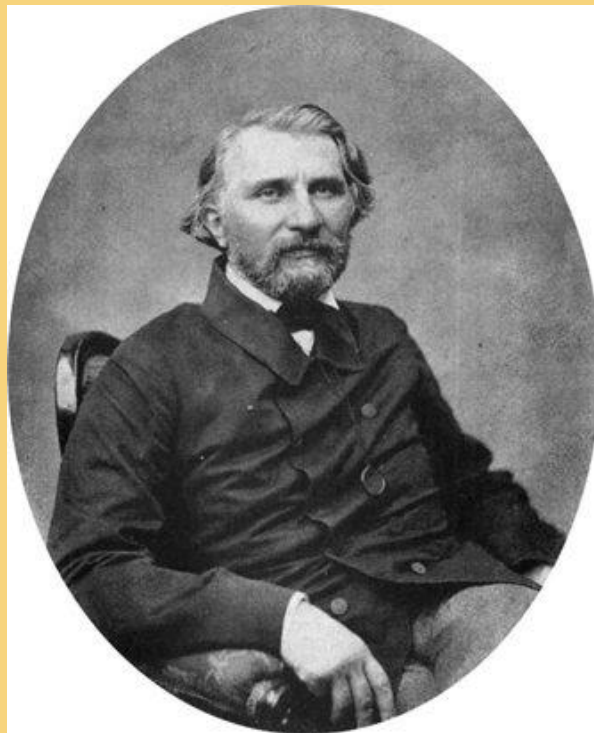
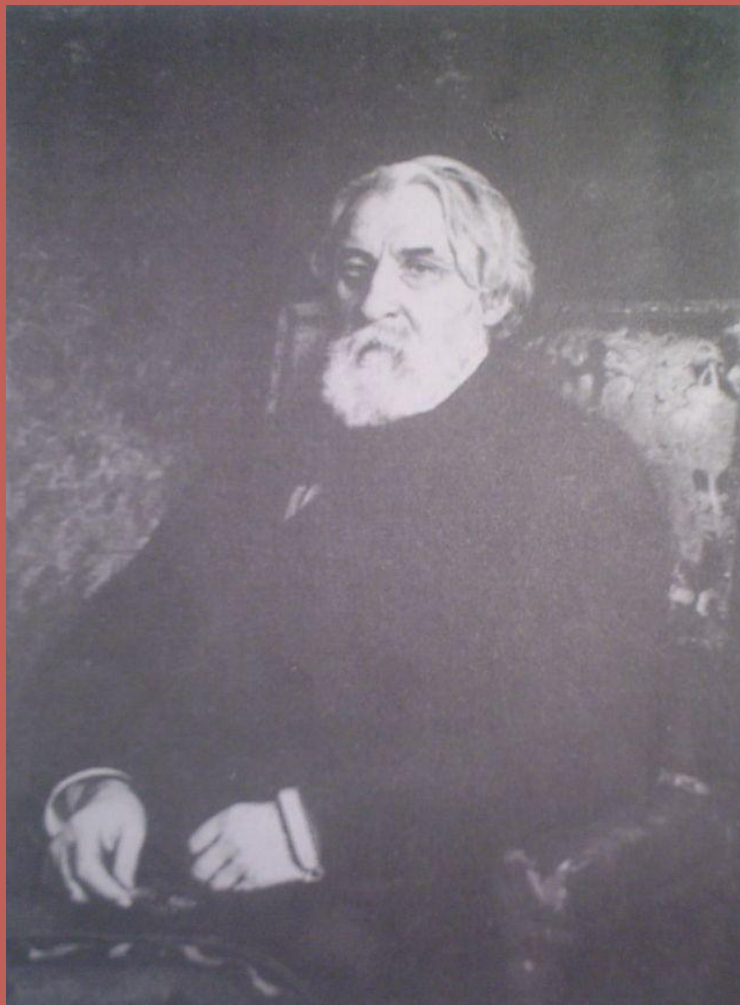


**«Любовь земная» и «любовь небесная»  
в повести И.С. Тургенева  
«Вешние воды»**

**(1871- 1872 гг.)**



*Он родился человеком,  
не ограниченным своей личностью.*



*Э.Ренан*





Баронесса Юлия Вревская

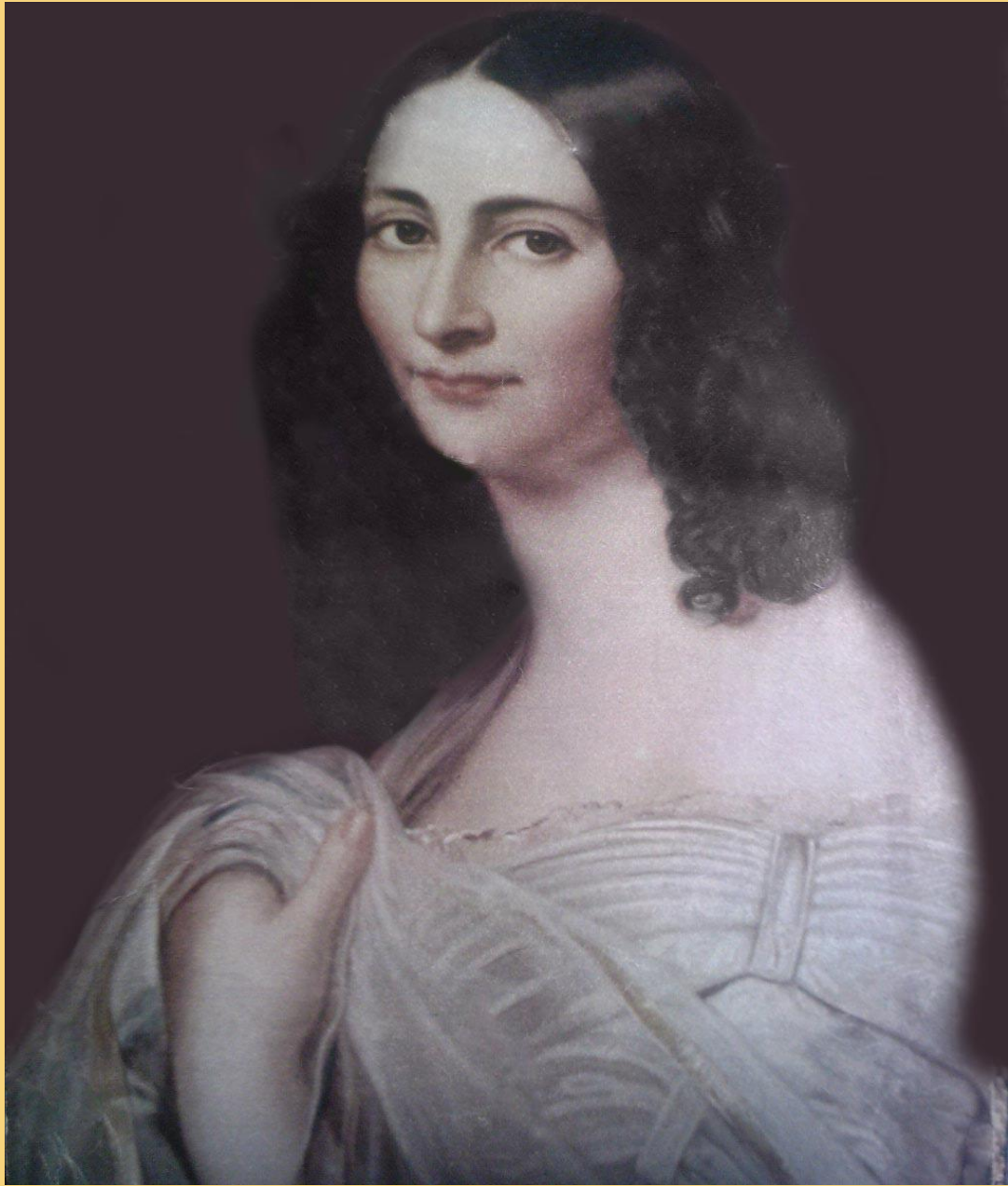
..Она была молода, красива; высший свет ее знал; об ней осведомлялись даже сановники. Дамы ей завидовали, мужчины за ней волочились... два- три человека тайно и глубоко любили ее. Жизнь ей улыбалась..

Нежное кроткое сердце... и такая сила, такая жажда жертвы!

...Помогать нуждающимся в помощи... она не ведала другого счастья...

«Памяти Ю. П. Вревской».







## Викторина по повести:

1. В каком городе происходили события?  
( Франкфурт)

2. Назовите вид транспорта и время отправления Санина домой.  
(дилижанс, 11-ый час вечера).

3. Сколько лет прошло между началом событий и их завершением? ( 30 лет)

4. Джемма и Санин при обсуждении творчества этого писателя оказались единомышленны. О ком идет речь?  
(Гофман)



5. Какие писатели упоминаются в повести? Назовите их.

(А.С.Пушкин, Мальц).

6. Какой породы собачка и как ее звали?

(пудель Тарталья)

7. Имя какого полководца упоминается в повести? В чем комизм эпизода?

( Наполеон, его собеседника представляет Тарталья)



8. В описании портрета героя автор использует сравнение... Какое?

( « напоминал молодую, кудрявую яблоню или лучше: выхоленного, гладкого, толстоного. Нежного трехлетка бывших « господских» конских заводов» )

9. Накануне дуэли герой вспоминает сцену из известного нам романа русского классика, творчество которого мы изучали в этом году. О ком и о какой сцене идет речь?

( А.С.Пушкин, «Евгений Онегин», сцена прощания Ленского с Ольгой )





**Тургенев певец не плотской любви, а чистой, самоотверженной любви, которая может ограничиться взглядом и намеком, но которая нередко сильнее смерти...**

**С.Л. Толстой, сын Л.Н. Толстого**

***Любовь сильнее смерти и страха смерти. Только ею, только любовью держится и движется жизнь.***

***ст-е в прозе «Воробей»***



**Веселые годы, счастливые дни –  
Как вешние воды промчались они.**

***Из старинного романса***



**Воспоминание безмолвно  
предо мной свой длинный  
развивает свиток...  
А. С. Пушкин.**



# Композиция повести:

**кульминация**

**эпилог**

**жанр**

**развитие действия**

**завязка**

**дактиль**

**ЭКСПОЗИЦИЯ**



**Тема –**

**Идея –**

**Мотивы -**

**Задание:**

**1. Составить оценочную лексику для характеристики Санина, Джеммы, Полозовой и Клюбера (двух по выбору).**

**2. Ответить на вопрос: «Как решается тема любви в повести?»**



**Каковы ваши впечатления о повести?**

**Менялось ли ваше представление о героях и почему?**

**Какие ассоциации возникли после чтения вступления?**



**Чем привлекает  
Санина Джемма?**

**Какие черты  
характера героини  
проявляются в ее  
поведении?**



**Какое впечатление вызывает жених Джеммы? На чем акцентирует внимание рассказчик? Можно ли говорить о любви Клюбера и Джеммы? Что объединяет Санина и Джемму? Как вы думаете, почему автор вначале знакомит нас с эпизодом из жизни героя, а только потом с его внешностью?**





Прочитайте строки, описывающие состояние влюбленного героя. ( гл. XXXV).

Прокомментируйте строки «Первая любовь- та же революция, однообразно - правовой строй жизни разбит и разрушен в одно мгновение, молодость стоит на баррикаде, высоко вьется ее яркое знамя...» Какой в представляете музыку к данному эпизоду?

Какой эпитет для характеристики любви героев (возвышенная или земная) вы бы подобрали? Почему?



**Хотя Санин искренне любит Джемму, еще до появления Марии Николаевны Полозовой читатель может усомниться в в их будущем счастье. Почему? Найдите подсказки автора.**

**Какой предстает перед нами Полозова?**

**Сравните взаимоотношения Дмитрия с обеими девушками. Что испытывает герой?**



## ***Сопоставьте героинь:***

Джемма

Мария Николаевна



**Как вы оцениваете поступки Санина?**

*Как решается тема любви в повести?*

**Домашнее задание: по учебнику стр. 228-236, подготовить сообщение о романе «Отцы и дети».**

