

Прогулка по Пушкинским местам

*У лукоморья дуб зелёный;
Златая цепь на дубе том:
И днём и ночью кот учёный
Всё ходит по цепи кругом;
Идёт направо – песнь
заводит,
Налево – сказку говорит.
Там чудеса: там леший
бродит,
Русалка на ветвях сидит;
Там на неведомых дорожках
Следы невиданных зверей;
Избушка там на курьих
ножках
Стоит без окон, без дверей...*

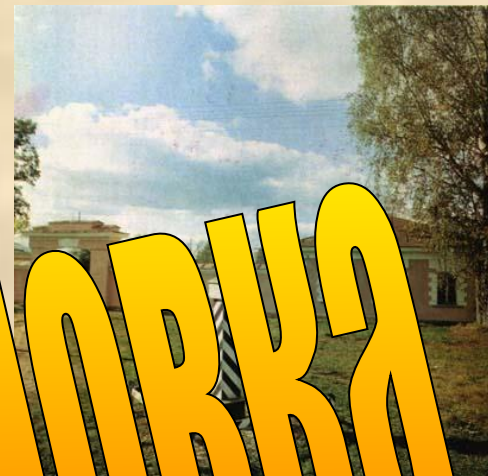
Вот и мы приглашаем
вас прогуляться по
неведомым
дорожкам, посетить
избушку и даже
увидеть у лукоморья
дуб. Вперёд!



Литературно-мемориальный музей "Дом станционного смотрителя"



"Коллежский регистратор - чуть-чуть не губернатор"



Первая Осташковка

Есть музеи, где мертвое прошлое
в пышных залах лежит под стеклом,
где, блестя, экспонаты роскошные
равнодушно молчат о былом.
Не к такому музею таинственный
столб старинный мне путь указал;
верстовой, полосатый, единственный,
он с прошедшим нас прочно связал.
На столе треуголка смотрителя,
только нет самого старика.
Связь времен до того удивительна,
что теряют значение века.



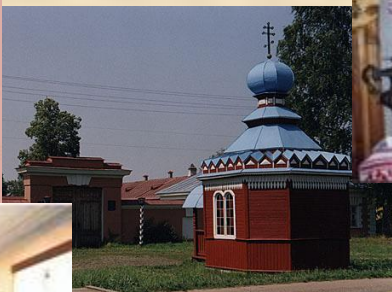
Литературно-мемориальный музей "Дом станционного смотрителя"



Это первый в нашей стране музей литературного героя. Музей создан по повести А.С.Пушкина "Станционный смотритель" и архивным документам и находится в сохранившемся здании Вырской почтовой станции. История станции начинается в 1800 г. Здесь проходил Белорусский почтовый тракт, а Выра была третьей по счету станцией в Санкт-Петербурге. В музее воссоздана обстановка, характерная для почтовых станций пушкинского времени.



Литературно-мемориальный музей "Дом станционного смотрителя"



А вот и комната за перегородкой. Убранство ее воссоздает светелку девушки: диван, сундук для приданого, столик для рукоделия с пяльцами; на комодке портреты отца и Минского, зеркало, а рядом - портрет Дуни. Кажется, сейчас войдет с улицы хозяин, свежий, бодрый, в длинном зеленом сюртуке, и произнесет знакомое: "Эй, Дуня! Поставь самовар да сходи за сливками", - и из-за перегородки выйдет голубоглазая красавица.

Литературно- мемориальный музей "Дом станционного смотрителя"



Во второй половине дома - ямщицкая. Добрую четверть её занимает большая русская печь, служащая для обогрева и приготовления пищи. На этой печи и просторных полатях спали вповалку ямщики после утомительной езды. На бревенчатых ребрах стены - упряжь для лошадей в серебре, хомуты с колокольцами-"говорунами", каретные и потолочные фонари с огарками сальных свечей. Здесь же и одежда ямщиков: армяки, шубы, шапки.



Домик няни А.С.Пушкина

Музей находится в деревне Кобрино, где няня Пушкина, Арина Родионовна, жила вместе с мужем и детьми до 1797 года. После она уехала в Москву, в дом своих господ и воспитывала там барских детей. Музей открыт в деревянном домике, принадлежавшем сыну Арины Родионовны, в нем воспроизведено убранство крестьянской избы.



Домик няни А.С. Пушкина



Войдя в горницу, мы видим деревянные ведра и корыта, русскую печь, ухваты и шесток для просушки одежды.

Вдоль стен — широкие длинные лавки. Ни кроватей, ни пуховиков, ни лоскутных одеял еще не было в крестьянском быту. Не было и ситца — все в избе домотканое.

В этой избе выросли дети Арины Родионовны. Рядом с «зыбкой» (детской люлькой) — небольшая скамейка с круглой выемкой посередине. Сюда, в отверстие, помещали младенца, уже стоявшего на ножках. Работали при лучине.



В красном углу — иконы. В центре старинный образ богородицы с окладом из речного жемчуга, сохранившегося в этих местах. Особую ценность представляет небольшой старинный мешочек из домотканого полотна — сума. По преданию, это вещь самой Арины Родионовны.

Домик няни А.С.Пушкина



- Стены маленького домика слышали голос самой няни поэта, и до сих пор под его крышей словно витают образы ее сказок. Когда посетители переступают порог Домика, они попадают в сказочную атмосферу. В избушке предстают перед нами на лубочных картинках XVIII века герои народных русских сказок.
- Здесь же стоит деревянное «разбитое» корыто, словно из «Сказки о рыбаке и рыбке». Книга для регистрации посетителей лежит на столе, покрытом «скатертью-самобранкой» с вышитыми на ней народными пословицами...
- Войдя в музей, посетители останавливаются у дверей горницы, и экскурсовод включает магнитофон. «Они слушают сказку словно самой хозяйки — Арины Родионовны, — одну из рассказанных ею Пушкину, а ранее своим детям и односельчанам, здесь, в этой избушке».



Суйда.

Впервые упоминается в Новгородской писцовой книге 1499 году. Некогда здесь существовал женский монастырь с церковью Великий Никола. Суйда это реликтовое слово непонятного нам языка. В окрестностях Суйда находятся могильники 10 века. В 18 веке Петр I подарил эти земли П.М. Апраксину. На месте существовавшей ранее шведской мызы им была устроена загородная усадьба, с господским домом, регулярным садом и прудом. Местная легенда гласит, что пруд был выкопан по приказу Апраксина в память о шведском флоте, нагнанном в Суйду, и направлен в сторону Шлиссбурга.

Третья остановка



Суйда.



Музей-усадьба
"Суйда"



Музей-усадьба "Суйда".
Фрагменты
экспозиции



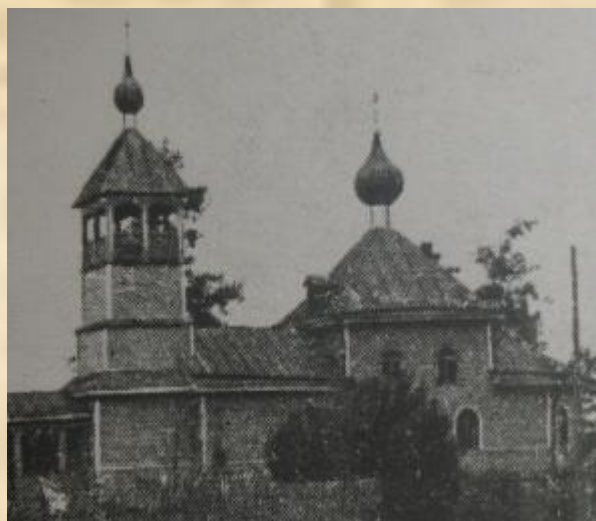
Храм Воскресения
Христового.

Часовня возле храма Воскресения Христова.

Родители А.С.Пушкина



**Сергей
Львович
Пушкин.**



**Храм Воскресения Христова в
Суйде, где венчались родители А.
С. Пушкина.**



**Надежда
Осиповна
Ганнибал.**

Ганнибал



Музей-усадьба Ганнибала в Суйде.



Музей-усадьба "Суйда". Могила Ганнибала

Ганнибал



Герб А.П. Ганнибала.



Каменный диван Ганнибалов



подлинная мебель конца XVIII и середины XIX века из имения Ганнибала



У лукоморья дуб зелёный...

Лукоморье



Остатки дуба на Лукоморье.



Послесловие...

- Вот и закончилось наше путешествие по Пушкинским местам Ленинградской области.

Остается только надеяться , что память об этой дивной сказке не уйдет и мы впредь будем вспоминать ее...



The
end

Чем кончу длинный мой рассказ?

Ты угадаешь, друг мой милый!

Неправый старца гнев погас;

Фарлаф пред ним и пред Людмилой

У ног Руслана объявил

Свой стыд и мрачное злодейство;

Счастливым князь ему простил;

Лишенный силы чародейства,

Был принят Карла во дворец;

И, бедствий праздную конец,






Владимир в гриднице высокой

Запировал в семье своей.

Дела давно минувших дней,

Преданья старины глубокой.

Содержание

- Литературно-мемориальный музей «Дом станционного зрителя»-----
- Домик няни А.С.Пушкина-----
- Суйда-----
- Ганнибал-----
- Послесловие...-----

Авторы

- Астраханцева П. – Презентация
- Бутрис М., Дзюба А. – Дом
станционного зрителя
- Воронцов С. – Суйда
- Трофимова Д., Ивановская О. – Домик
няни
- Ларина О. – Ганнибал