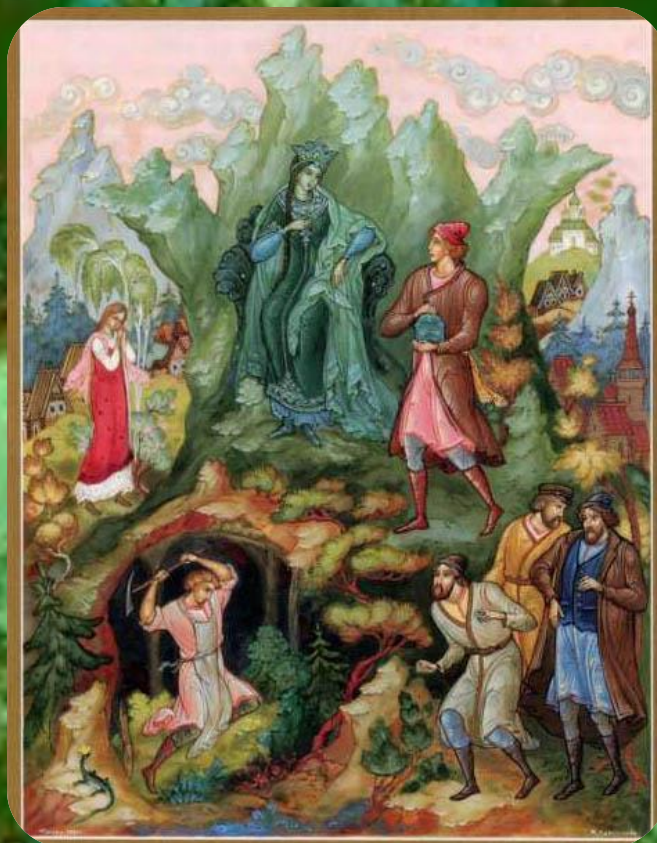
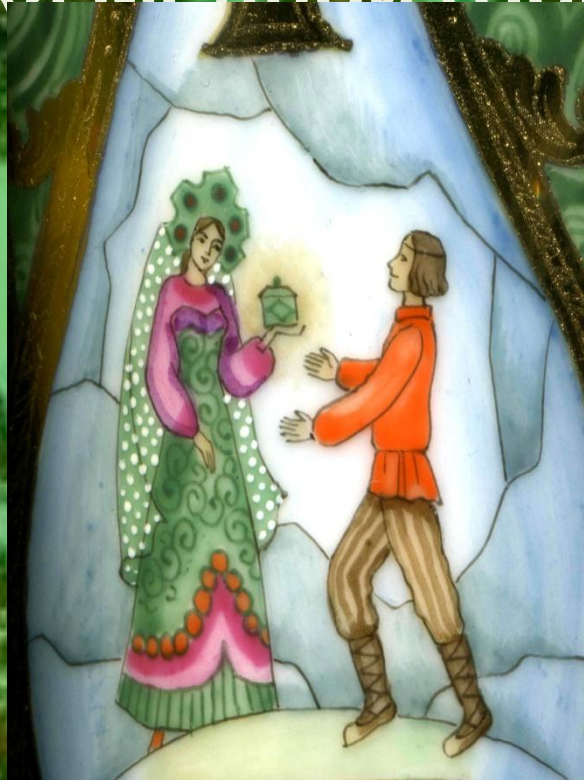


«Хозяйка Медной горы»



Цель исследования:

- Изучить особенности сказа П. П. Бажова «Хозяйка Медной горы».



Ход исследования:

- Изучить историю сказа.
- Прочитать и пересказать сказ.
- Доказать , что «Хозяйка медной горы»-сказ.
- Найти описания в сказе и определить их особенности.

История сказа .

- Сказ впервые опубликован в журнале «Красная новь за 1936г,а затем в сборнике «Дореволюционный фольклор на Урале»



- Географически этот сказ был связан с месторождением меди вблизи Полевского завода – Гумешками, которые иначе называли Медной горой.



Краткое содержание.



Особенности сказа

- Сказ «Медной Горы Хозяйка» является сказом, потому что:
 1. Присутствуют фантастические элементы: волшебен образ самой Хозяйки Медной горы, ее превращение в ящерицу
 2. Наряду с фантастикой много реального: быт уральского рабочего, история добычи полезных ископаемых на Урале, реальные имена людей.

Описание в сказе:

- Описание интерьера дворца Хозяйки Медной горы: «Комнаты большие под землей, а стены у них разные. То все зеленые, то желтые, с золотыми крапинками. На которых опять цветы медные, синие тоже есть, лазоревые. Изукрашено что и сказать нельзя. А дальше на многие версты желстяки и серяки с крапинкой пойдут. А после Гумешек самое дорогое место у Хозяйки Медной Горы. Огромная комната, а в ней постеля, столы, табуреточки – все из корольковой меди. Стены малахитовые с алмазом, а потолок темно-красный».