

# Образ России в лирике С.Есенина



Авторы:  
Бурашникова Виктория,  
Гундяева Юлия,  
Петрова Марина,  
ученицы 9 класса.

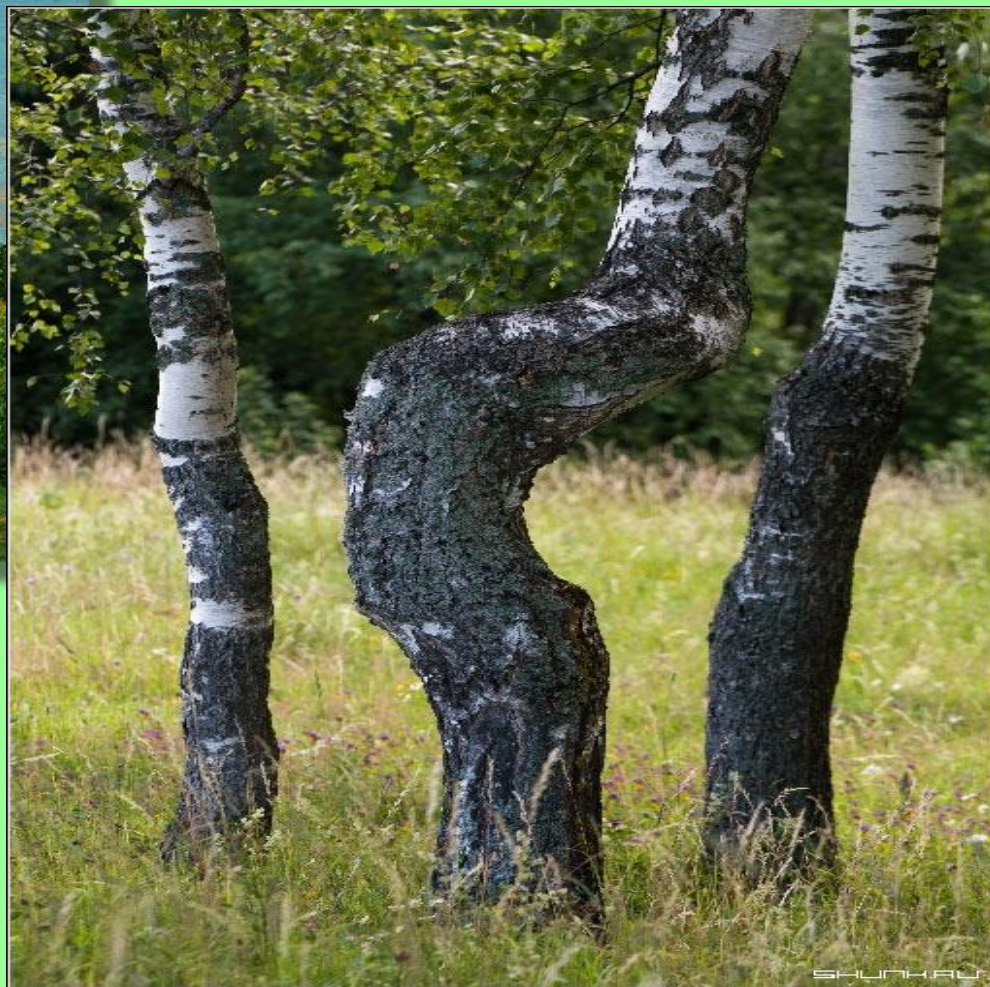
Руководитель:  
Н.Ю. Жданкина,  
учитель русского языка  
и литературы

МОУ Шпикуловская СОШ  
2009



к Родине. Чувство Родины – основное в моем творчестве.»

## Есенин



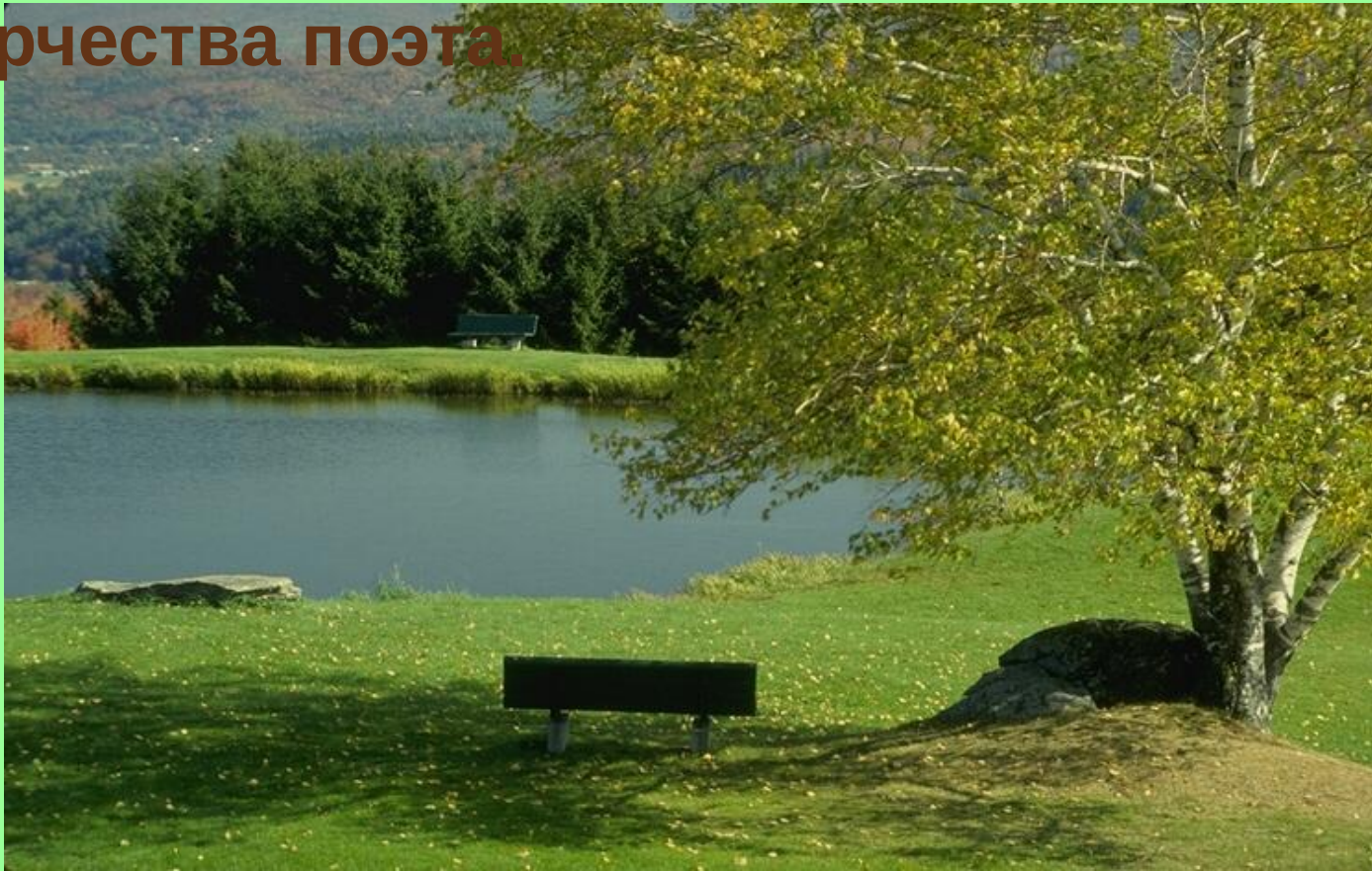
*Я скажу: "Не надо рая,  
Дайте родину мою".  
С. Есенин*

# Гипотеза

Историческое развитие России  
прослеживается в стихах Сергея Есенина



**доказать, что тема России оставалась основной в творчестве Есенина и проследить, как меняется образ России на разных этапах творчества поэта.**



## исследований:

- 1) *Собрать критические отзывы о личности, жизни и творчестве Есенина;*
- 2) *Систематизировать и обобщить данные;*
- 3) *Текстуально исследовать стихотворения Есенина разных периодов творчества;*
- 4) *Сделать общий вывод о функционировании цветовой детали в них;*
- 5) *Оформить результаты исследования в виде мультимедийной презентации.*



# Ход исследования

Нам удалось выявить, как выглядит Россия в ранней лирике поэта увидели деревенскую Русь, какой она изображена в годы зрелого творчества, в поздней лирике, и какие цвета преобладают у автора при изображении природы



# Результаты исследований

*Цветите, юные! И здоровейте телом!  
У вас иная жизнь, у вас другой напев.  
А я пойду один к неведомым пределам,  
Душой бунтующей навеки присмирив.*



# Образ России в ранней лирике поэта

Природа у Есенина, подобно человеку, поет и плачет, грустит и радуется. Многие его стихи - это поэмы о березе, которая стала своеобразным символом всего русского. Неброская, но трогательная, щемящая красота отличает есенинскую березку в "юбочке белой", которая остается непостижимо прекрасной в своем зеленом наряде. Сколько нежных и светлых чувств звучит в таких знакомых строчках поэта...





# поэта

В зарисовках старой деревенской Руси у Есенина не только радостные, но и грустные тона. Источник их таится в самой действительности - тяжелой, нищей, отсталой жизни деревни с ее ветхими, сиротливо прячущимися избами, заброшенными церквушками. И тогда в стихах Есенина преобладает тихая, "плакучая дума", возникают унылые, тусклые пейзажи. Есенин сумел передать в своих стихах ширь, бескрайность деревенской России. Не все радует взор поэта в старой деревенской Руси, но она гораздо ближе Есенину, чем новая индустриальная Россия.

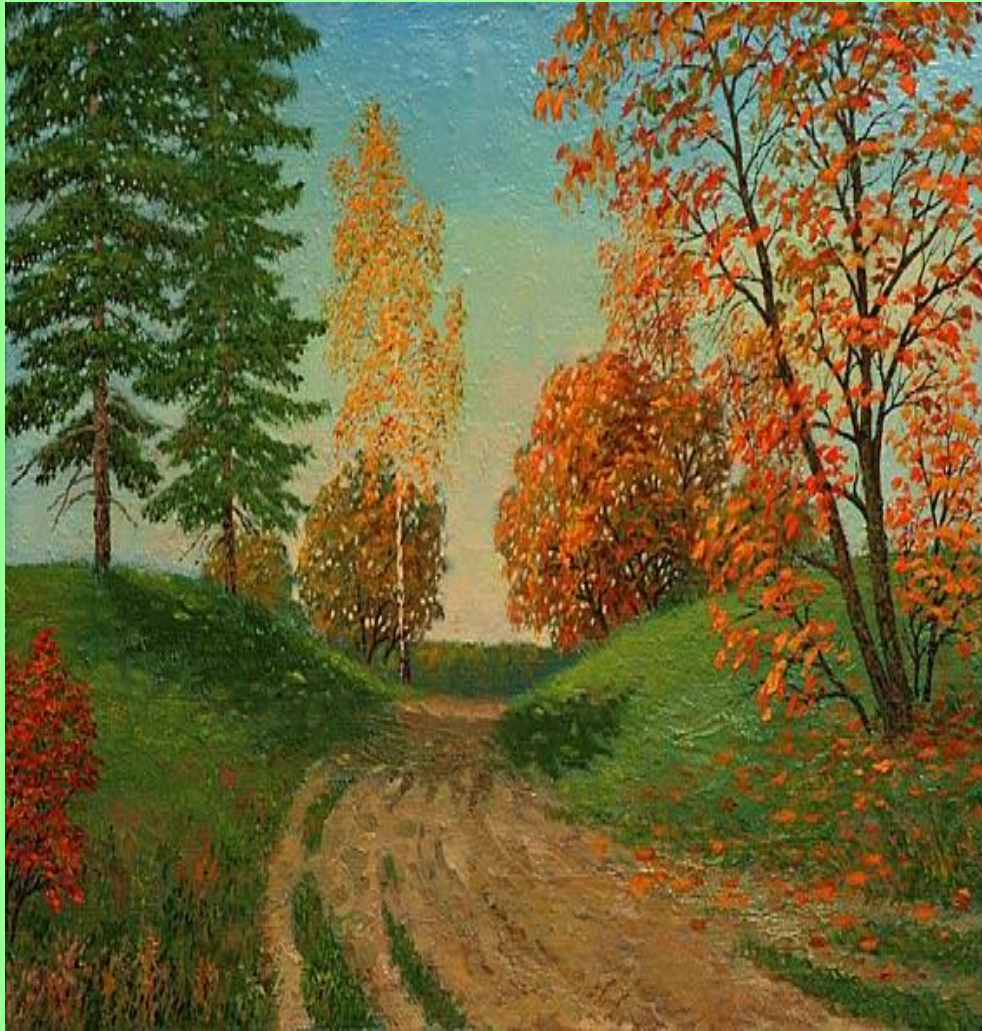


# Образ России в годы зрелого творчества поэта



Несмотря на события 1917 года, поэт продолжает воспевать неброскую красоту и удивительную прелесть российской природы. Мы видим, слышим и чувствуем краски, звуки, запахи лесов, полей, лугов. «Зимы седой», «в чаще звонкой», «поет тишина», «лунного хлеба златятся снопы», так он создает образ Родины.

## Образ России в поздней лирике поэта



Поэт едет на Кавказ, где пишет лирические стихотворения о красоте и экзотике окружающего мира, но мысли о России не покидают его и здесь. Он все время рвется домой, вспоминает тоску бесконечных равнин, вербы вдоль дорог, бесплодные поля, жалкие лачуги. Так возникает картина старой деревни, которая не радуется взгляду.

# Цвета, используемые при создании образа России

Есенин воспевает синие озёра, малиновую ширь полей, жёлтые дороги. Седые вербы. Он создаёт зримые образы заросшего пруда, поля, белого сада. Синий цвет - символ свободы, возвышение роли России до небес; золотой- золотые купола, рожь, бескрайние поля. Есенин также использует красный, чёрный и белый цвета.



# Выводы исследований

- \* Для ранней лирики характерно то, что природа у Есенина, подобно человеку, и поет, и плачет, и грустит, и радуется.
- \* Образ деревенской Руси имеет не только радостные, но и грустные тона, источник их – в самой действительности, но такая Россия ближе поэту.
- \* События 1917 года заставили по-новому взглянуть на Родину, но Есенин по-прежнему воспеваает красоту родной земли.
- \* Во время путешествий по миру поэт ни на минуту не забывает о России, он все время рвется домой.
- \* Преобладающими цветами в поэзии Сергея Есенина являются: синий (символ свободы) и золотой(цвет спелой ржи и золотых куполов).



Наша гипотеза верна, удалось проследить, что на протяжении всего творчества Сергея Есенина облик России менялся, происходили разного рода исторические события, но тема оставалась неизменной. Творчество Есенина - одна из ярких, глубоко волнующих страниц истории русской поэзии, наполненная любовью к красоте родной земли. Только истинный патриот может так трепетно относиться к своей Родине и быть вместе с ней и в дни ее трудов и бедствий, а не только в дни побед и торжеств...



# Информационные ресурсы:



- С. Есенин - автобиография
- Сборник стихов Есенина
- Юрий Прокушев - критическая статья
- Воспоминания А. Есениной
- Интернет-ресурс [www.rambler.ru](http://www.rambler.ru) - картины Юрия и Дмитрия Александровых

