

# Изображение жизни и слово в искусстве романтизма

М.Ю. Лермонтов, «Демон»,  
«Мцыри».

В.А. Жуковский, стихотворения.

2010

*Автор:  
Ерина С.В.,  
учитель русского языка и литературы  
МОУ «Лицей №3»  
г.Сарова  
Нижегородской области.*

# Своеобразие произведений романтизма.

- Поэтическое слово у романтиков служит передаче исключительного по силе и яркости чувства.
- Романтики изображают необыкновенных героев, людей с сильными страстями, готовых на всё ради достижения своей цели.



С романтизмом связано творчество Жуковского, Батюшкова, поэтов-декабристов, Пушкина, Лермонтова



*Лермонтов*



*Одоевский*



*Батюшков*



*Пушкин*



*Жуковский*

Герои действуют  
в необычной обстановке  
– в горах Кавказа,  
степях Молдавии,  
в замке, в монастыре.



(с) фотоальбом г.Березники, <http://gallery.berezniki.ru>

Герои находятся в конфликте  
с обществом,  
томятся в *неволе душных*  
*городов.*

*Любовь романтического героя грандиозна,  
страдания не могут сравниться с бедами толпы людской.*

Люблю тебя не здешней страстью,  
Как полюбить не можешь ты:  
Всем упоением, всей властью  
Бессмертной мысли и мечты...

«Демон», М.Ю.Лермонтов



# Человек в романтических произведениях предстаёт одержимым одной страстью.

- О Мцыри мы знаем немного – только то, что имеет отношение к его мечте. (Какой?)
- Всё, что его окружает, несёт на себе печать его личности.
- Одни предметы усиливают, повторяют черты героя – так природа в начале его пути испытывает те же чувства, что и Мцыри, и он говорит о дружбе *краткой, но живой меж бурным сердцем и грозой.*
- Другие предметы оттеняют черты героя по принципу контраста – это монастырь-тюрьма, где томится герой, это природа в конце его пути.



# Вспомните, какие черты отличают героев романтических произведений.

- Герой романтиков – сильная личность, не похожая на обычных людей толпы.
- Это человек высокой страсти, живущий стремлением к свободе.
- Нередко героем оказывается индивидуалист, мечтающий о власти, жестокий мститель, нарушающий нормы человеческого поведения.



# Страсть, по мнению романтиков, достойна оправдания.

Демон Лермонтова презирает весь род людской и считает себя вправе убить жениха Тамары и подчинить её своей власти, потому что он её любит. И эта любовь предстаёт как прекрасное и высокое чувство.

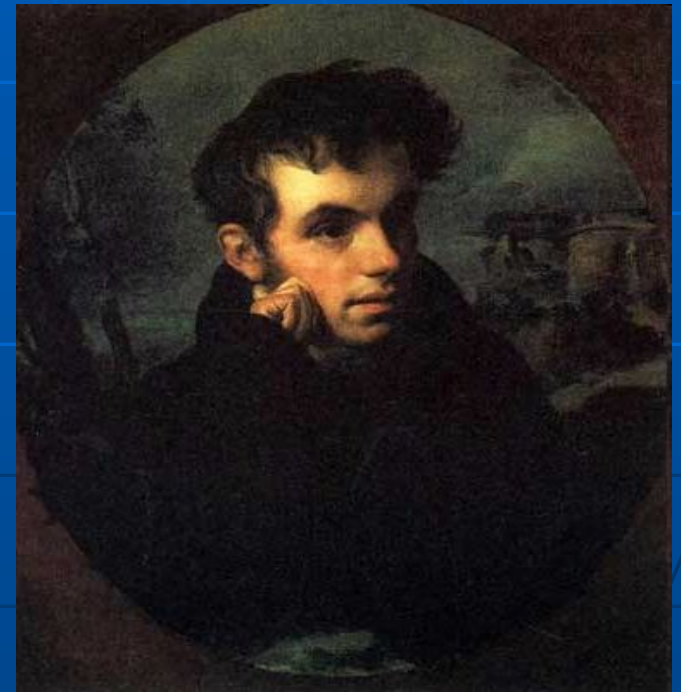




Идеал романтиков  
противостоит действительности.  
Обыкновенная жизнь –  
мир неволи, мелочности, пошлости.  
Прекрасное вне этого мира.

Ах! Не с нами обитает  
Гений чистой красоты;  
Лишь порой он навещает  
Нас с небесной высоты;  
Он поспешен, как мечтанье,  
Как воздушный утра сон;  
Но в святом воспоминанье  
Неразлучен с сердцем он.

*В.А. Жуковский, ст. «Лалла  
Рук»*



Идеал, по мнению романтиков,  
даётся свыше и живёт в сердце художника.  
Поэтому в романтизме существует культ творца,  
поэта, художника, живущего своими мечтами,  
противостоящего толпе.



Романтики-живописцы также стремятся нарисовать человека яркого, возвысить его. Таков портрет Пушкина, созданный художником О.А. Кипренским. Художнику удалось запечатлеть само вдохновение, высокий строй чувств поэта.



Столь же одухотворённым предстаёт Кипренский на автопортрете: это человек, живущий напряжённой внутренней жизнью, эмоционально воспринимающий всё происходящее вокруг него.

# Поэтические открытия В.А. Жуковского

Сие столь смутное, волнующее нас,  
Сей внемлемый одной душою  
Обворожающего глас,  
Сие к далекому стремленье,  
Сей миновавшего привет  
(Как прилетевшее незапно дуновенье  
От луга родины, где был когда-то цвет,  
Святая молодость, где жило упованье),  
Сие шепнувшее душе воспоминанье  
О милом радостном и скорбном старины,  
Сия сходящая святыня с вышины,  
Сие присутствие создателя в создание —  
Какой для них язык?.. Горé душа летит,  
Все необъятное в единый вздох теснится,  
И лишь молчание понятно говорит.

Прочитайте  
отрывок из  
стихотворения  
В.А.Жуковского  
«Невыразимое» .

Сие столь смутное, волнующее нас,  
Сей внеземный одной душою  
Обворожающего глас,  
Сие к далекому стремленье,  
Сей миновавшего привет  
(Как прилетевшее незапно дуновенье  
От луга родины, где был когда-то цвет,  
Святая молодость, где жило упование),  
Сие шепнувшее душе воспоминанье  
О милом радостном и скорбном старины,  
Сия сходящая святыня с вышины,  
Сие присутствие создателя в созданье —  
Какой для них язык?.. Горé душа летит,  
Все необъятное в единый вздох  
теснится,  
И лишь молчание понятно говорит.

Что говорит Жуковский  
о возможностях  
поэтического слова?

Поэт-романтик  
Жуковский говорит о том,  
что слово легко может  
передать яркие внешние  
признаки предметов, но  
ему неподвластно то, что  
*слито с сей блестящей  
красотою*, таинственные  
движения души.

**Как В.А.Жуковскому удалось выразить в своих стихотворениях неуловимые движения души, того, что скрыто за поверхностным?**

Жуковский находил для выражения всех нюансов внутренней жизни человека особые языковые средства.

Отбор не предметных, а отвлечённых существительных (душа, глас, привет, воспоминанье, стремленье, святыня), создающих эмоциональный колорит – особое высокое чувство.

Употребление  
антонимов,  
объединённых  
общим эпитетом,  
поэтому  
являющихся также  
и синонимами.

Языковые  
особенности  
стихотворения  
Жуковского

Прилагательные и  
причастия  
употреблены в  
роли  
существительных

Всё это обозначает зыбкие, неопределимые,  
трудноуловимые душевные движения.

*О милом  
радостном и скорбном*

*Обворожающего глас,  
миновавшего привет,  
к далёкому стремленью*

# Особенности поэзии Жуковского

- Это поэзия эмоциональная, суггестивная, её задача – внушить читателю настроение.
- Изображение субъективно: слово не столько изображает объективный предмет, сколько выражает таинственную жизнь души, неопределённые и зыбкие ощущения, вызванные предметом.
- Здесь музыка слов и ритма говорит больше, чем лексическое значение слов.
- Это стиль, использующий многозначность слова.

[далее](#)



# Словарь

- Суггестивная поэзия (от. лат. suggestio – внушение) – поэзия, основанная не столько на предметно-логических значениях слов, сколько на дополнительных смыслах, ассоциациях, возникающих из звучания слов, ритма, интонации, особенностей синтаксиса.

# Обобщим сказанное

- Сентименталисты и романтики нашли языковые средства для изображения внутреннего мира человека.
- В лирике Жуковского ослаблено предметное значение слов и на первый план выдвинуто эмоциональное, то, что открывается именно в этом словосочетании.
- Слово, благодаря своей многозначности, не столько изображает предмет, сколько выражает таинственные движения души, вызванные этим предметом.



# Литература

- Учебник словесности под редакцией Р. И.Альбетковой